

Épargne et Patrimoine financiers des ménages* • T1 2024

Au premier trimestre 2024, les flux nets d'épargne des ménages restent importants et affectés principalement à la Formation Brute de Capital fixe (essentiellement de l'investissement immobilier)

Ressources et emplois des ménages

Peu de changements par rapport au trimestre précédent, sauf dans le détail des placements des ménages (cf. page suivante).

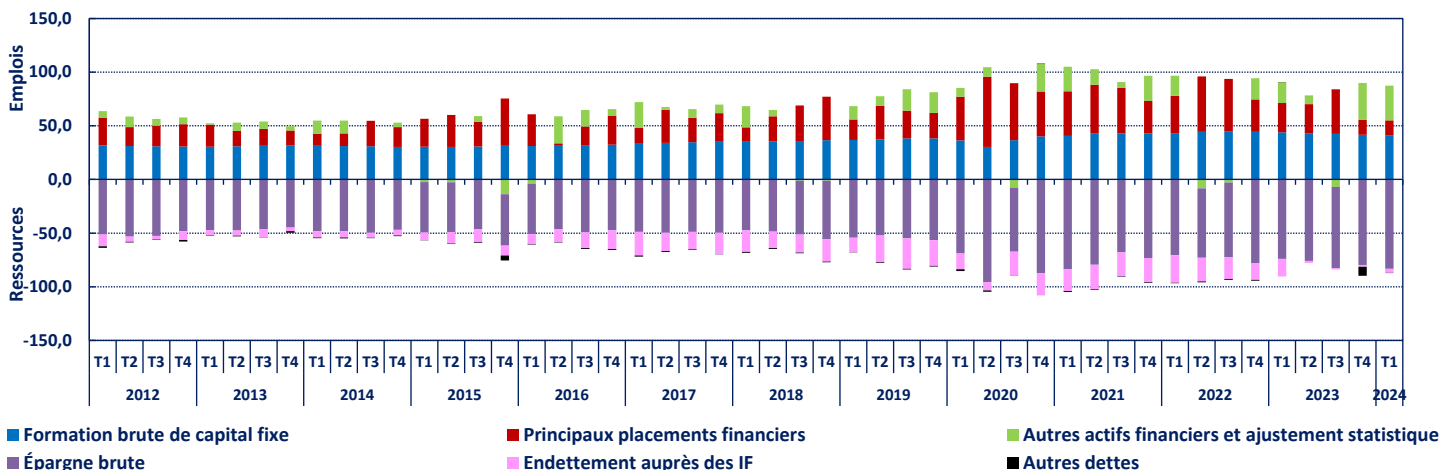
	Flux, en milliards d'euros						
	annuels		moyenne	trimestriels, cvs			
	2022	2023	2013-2024 (a)	2023T2	2023T3	2023T4	2024T1
RESSOURCES	369,3	334,8	69,1	77,7	76,8	89,9	87,4
Épargne brute (b)	283,2	305,4	55,3	76,0	75,6	79,8	83,4
Endettement auprès des institutions financières	83,2	21,2	13,0	1,9	1,3	1,6	3,7
Autres dettes	3,0	8,2	0,9	-0,2	-0,1	8,5	0,3
EMPLOIS	369,3	334,8	69,1	77,7	76,8	89,9	87,4
Formation brute de capital fixe (b)	176,6	171,4	35,6	43,2	42,5	41,7	41,1
Principaux placements financiers	166,0	109,4	25,0	27,1	41,2	13,9	14,0
✓ Produits de taux	100,2	74,1	18,4	19,5	30,5	11,8	7,8
✓ Produits de fonds propres	60,8	37,5	5,1	17,7	7,0	-0,6	8,1
✓ Autres placements (c)	5,0	-2,2	1,5	-10,1	3,7	2,7	-1,9
Autres actifs financiers et ajustement statistique (d)	26,7	54,0	8,6	7,4	-6,9	34,3	32,3

(a) Période hors COVID (2020-2021 exclues)

(b) Source INSEE

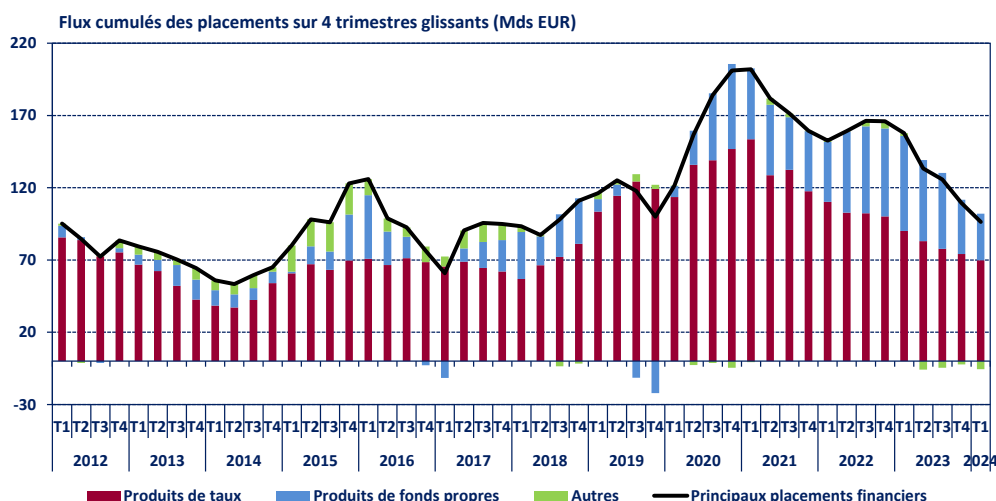
(c) Essentiellement fonds non-résidents et fonds immobiliers

(d) Essentiellement réserves techniques d'assurance dommages constituées par les primes versées, épargne salariale sous forme de comptes courants bloqués et créances commerciales des entreprises individuelles et l'écart entre le solde des comptes financiers et non financiers



*Avertissement : les comptes financiers feront l'objet d'un changement de base au prochain trimestre ; les données publiées seront révisées sur l'ensemble de l'historique.

Placements financiers des ménages



Détail des placements financiers

Au premier trimestre, le flux trimestriel net de placements des ménages s'établit à 14 milliards, toujours en dessous de sa moyenne de longue période. Les flux nets d'épargne investis en produits de taux ralentissent, notamment en raison d'une érosion des placements sur les livrets d'épargne réglementée et en assurance-vie en euros. En revanche, les placements en produits de fonds propres rebondissent, sous l'effet d'importantes souscriptions d'assurance-vie en unités de comptes.

Les premières données (encore partielles) couvrant les principaux placements financiers des ménages pour le deuxième trimestre 2024 indiquent notamment un arrêt du mouvement de décollecte sur les dépôts à vue, et un rebond de l'assurance-vie en euros (+6,5 milliards).

	Flux nets						Encours (a)	
	Montants cumulés sur 4 trimestres glissants		Moyenne trimestrielle	Montants trimestriels (cvs)			2023T4	2024T1
	2023T4	2024T1	2013-2024 (b)	2023T4	2024T1	2024T2(c)	2023T4	2024T1
Principaux placements financiers	109,5	96,4	25,0	13,9	14,0		6185,6	6267,6
Produits de taux	74,2	69,8	18,4	11,8	7,8		3736,3	3758,7
Numéraire et dépôts à vue	-48,4	-40,1	5,5	-16,3	-10,0	3,7	751,0	737,7
Dépôts bancaires rémunérés	103,5	81,1	8,7	20,1	11,2	13,3	1331,1	1346,0
Épargne réglementée	61,4	39,8	6,1	9,0	1,6	6,3	935,5	942,4
Comptes à terme et livrets ordinaires	42,1	41,3	2,5	11,1	9,6	7,0	395,6	403,6
OPC monétaires	8,4	9,4	0,0	2,4	2,7		14,4	17,1
Assurance-vie et épargne retraite en euros (d)	3,6	9,3	5,5	5,5	1,0	6,5	1482,7	1498,5
Titres de créance détenus directement	5,8	6,9	-0,8	1,5	1,7		45,4	48,2
Titres de créance détenus indirectement (OPC)	1,2	3,2	-0,5	-1,4	1,2		111,7	111,2
Produits de fonds propres	37,5	32,2	5,1	-0,6	8,1		2379,6	2441,5
Actions cotées	-12,1	-17,2	-0,7	-12,9	-6,3		377,2	335,7
Actions non cotées et autres participations	22,4	18,9	3,0	10,7	0,4		1362,7	1432,9
Assurance-vie et épargne retraite en UC (d)	26,7	27,3	4,3	3,6	12,4	8,3	489,1	516,6
Actions détenues indirectement (OPC)	0,5	3,2	-1,5	-2,0	1,6		150,6	156,3
Autres (e)	-2,2	-5,6	1,5	2,7	-1,9		69,7	67,4
dont :								
Fonds immobiliers	2,8	2,3	0,3	1,0	0,4		24,9	23,5

(a) La variation d'encours résulte du flux mais également des effets de valorisation et des autres changements de volume

(b) Période hors COVID (2020-2021 exclues)

(c) Chiffres provisoires

(d) Nette des prestations

(e) Essentiellement fonds non-résidents et fonds immobiliers

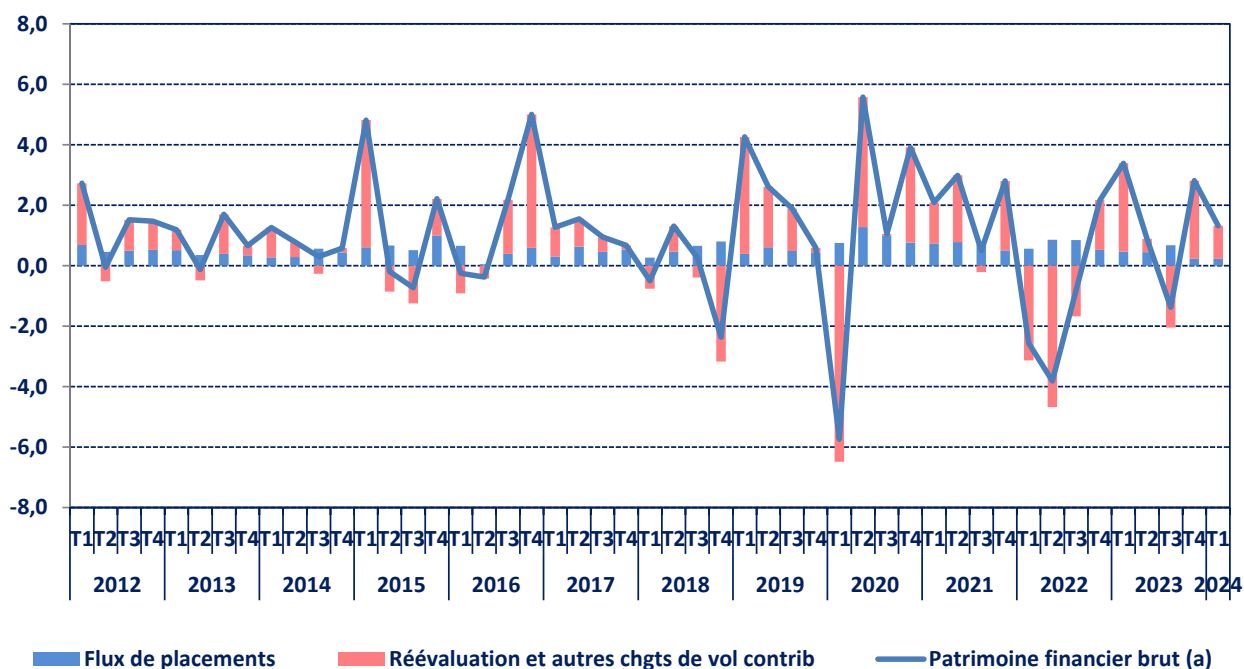
Variation du patrimoine financier en valeur de marché

	MONTANTS					
	en milliards d'euros					
	annuel		trimestriel			
	2022	2023	2023T2	2023T3	2023T4	2024T1
Patrimoine financier brut (a)	5848,3	6185,6	6100,0	6016,3	6185,6	6267,6
Variation du patrimoine financier brut	-310,5	337,3	53,4	-83,7	169,3	82,0
Flux de placements financiers	166,0	109,5	27,1	41,2	13,9	14,0
Réévaluation (b) et autres changements de volume	-476,5	227,8	26,3	-124,9	155,4	68,0

(a) Encours des principaux placements financiers

(b) Le patrimoine étant estimé en valeur de marché, les réévaluations correspondent aux hausses ou baisses de la valeur de l'actif subies par son détenteur, dépendant notamment des fluctuations des cours boursiers

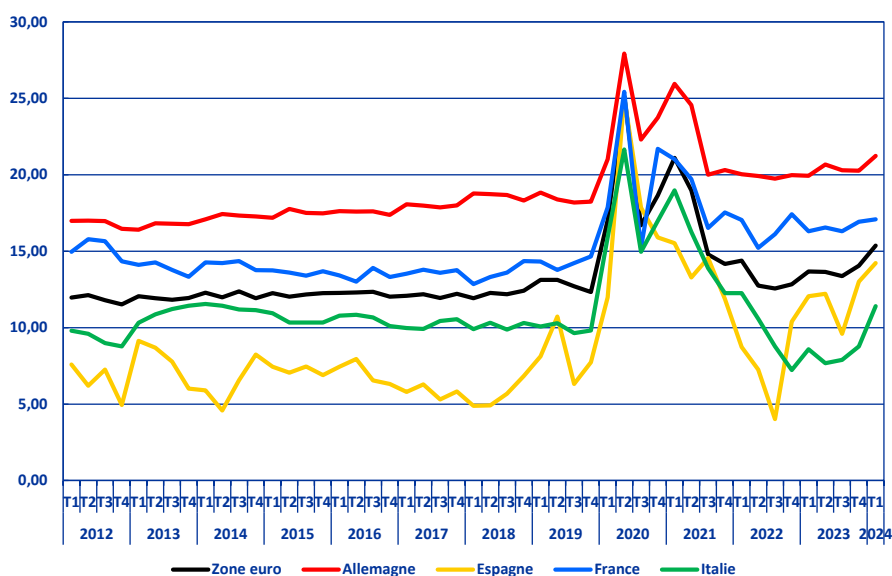
Taux de croissance trimestriel CVS et contributions en %



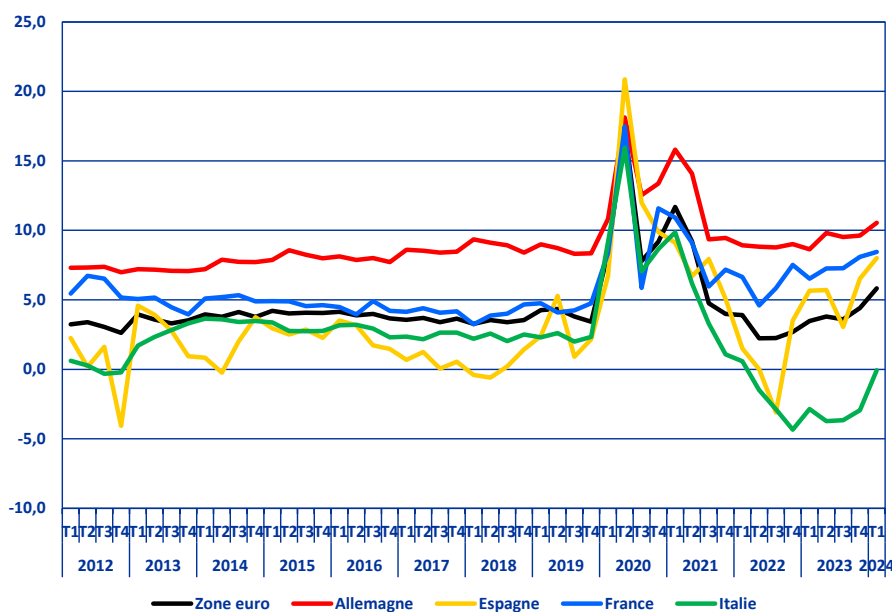
Comparaisons internationales : Taux d'épargne*

	Ratios en % du RDB (*)					
	2022	2023	2023T2	2023T3	2023T4	2024T1
Ménages et ISBLSM						
Taux d'épargne						
Zone euro	13,1	13,7	13,6	13,4	14,1	15,4
France	16,5	16,5	16,6	16,3	16,9	17,1
Taux d'épargne financière						
Zone euro	2,8	3,8	3,8	3,6	4,4	5,8
France	6,2	7,3	7,3	7,3	8,1	8,5

Taux d'épargne (*)



Taux d'épargne financière (*)



* Source Eurostat, données cvs-cjo