

## Les défaillances d'entreprises – France • Juillet 2024

### À fin Juillet, légère hausse du nombre de défaillances cumulé sur les douze derniers mois

- À fin Juillet, le nombre provisoire de défaillances cumulé sur les douze derniers mois atteint 63 095 contre 62 015 le mois précédent (cf. graphique 1).
- En rythme annuel, la progression du nombre de défaillances cumulé sur les douze derniers mois continue de décroître (+25,2 % en juillet contre +25,6 % en juin et 26,7 % en mai, cf. tableau A).
- Cette tendance concerne la plupart des secteurs de l'économie (cf. tableau A) et les diverses tailles d'entreprises (cf. tableau B).
- La Médiation du crédit n'enregistre pas de hausse du nombre de saisines.
- Les services publics et ceux de la Banque de France demeurent mobilisés auprès des entreprises en difficulté.

**Pour en savoir plus :** les données sur les créations d'entreprises sont diffusées par l'INSEE, notamment [Créations d'entreprises](#) | [Insee](#)

### A – Les défaillances d'entreprises par secteur d'activité

Défaillances en nombre d'unités légales, glissement en %

Cumul 12 derniers mois<sup>a</sup> (données brutes)

	Moy. 2010-2019	juin 24	juin 24 /juin 23	juin 24 /2010-2019	juil 23	juil 24 prov.	juil 24 /juil 23	juil 24 /2010-2019
Agriculture, sylviculture et pêche (AZ)	1 359	1 382	10,3 %	1,7 %	1 235	1 381	11,8 %	1,6 %
Industrie (BE)	4 442	4 118	13,7 %	-7,3 %	3 714	4 172	12,3 %	-6,1 %
Construction (FZ)	14 684	13 682	36,6 %	-6,8 %	10 259	13 915	35,6 %	-5,2 %
Commerce ; réparation automobile (G)	13 070	13 181	21,6 %	0,8 %	10 995	13 452	22,3 %	2,9 %
Transports et entreposage (H)	1 901	2 664	34,9 %	40,1 %	2 009	2 759	37,3 %	45,1 %
Hébergement et restauration (I)	7 374	8 235	20,4 %	11,7 %	6 999	8 361	19,5 %	13,4 %
Information et communication (JZ)	1 480	1 832	23,5 %	23,8 %	1 527	1 871	22,5 %	26,4 %
Activités financières et d'assurance (KZ)	1 150	1 551	36,5 %	34,9 %	1 163	1 611	38,5 %	40,1 %
Activités immobilières (LZ)	1 984	2 408	45,8 %	21,4 %	1 661	2 458	48,0 %	23,9 %
Conseils et services aux entreprises (MN)	6 380	7 264	29,3 %	13,9 %	5 768	7 398	28,3 %	16,0 %
Enseignement, santé, action sociale et service aux ménages (P à S)	5 311	5 618	15,2 %	5,8 %	4 990	5 632	12,9 %	6,0 %
<b>Ensemble<sup>b</sup></b>	<b>59 342</b>	<b>62 015</b>	<b>25,6 %</b>	<b>4,5 %</b>	<b>50 400</b>	<b>63 095</b>	<b>25,2 %</b>	<b>6,3 %</b>

Source : Banque de France – Base Fiben. Données disponibles début Août 2024 : définitives pour Juin, provisoires pour Juillet.

Calcul : Banque de France – Direction des Entreprises – Observatoire des Entreprises.

Note : La population d'entreprises est croissante ; selon l'INSEE, en 10 ans, on dénombre environ 40% d'entreprises en plus.

<sup>a</sup> Cumul des douze derniers mois comparé au cumul des mêmes mois un an auparavant et à la moyenne 2010-2019.

<sup>b</sup> La ligne « Ensemble » comprend des unités légales dont le secteur d'activité n'est pas connu.

## B – Les défaillances d'entreprises par taille

Défaillances en nombre d'unités légales, glissement en %

Cumul 12 derniers mois<sup>a</sup> (données brutes)

	Moy. 2010-2019	juin 24	juin 24 /juin 23	juin 24 /2010-2019	Juil 23	Juil 24 prov.	Juil 24 /Juil 23	Juil 24 /2010-2019
<b>PME, dont</b>	59 309	61 957	25,6 %	4,5 %	50 343	63 035	25,2 %	6,3 %
Microentreprises et taille indéterminée	56 055	56 780	24,4 %	1,3 %	46 491	57 768	24,3 %	3,1 %
Très petites entreprises	2 011	3 226	41,5 %	60,4 %	2 385	3 280	37,5 %	63,1 %
Petites entreprises	913	1 479	41,7 %	62,0 %	1 101	1 496	35,9 %	63,9 %
Moyennes entreprises	330	472	30,7 %	43,0 %	366	491	34,2 %	48,8 %
<b>ETI-GE</b>	33	58	9,4 %	75,8 %	57	60	5,3 %	81,8 %
<b>Ensemble</b>	<b>59 342</b>	<b>62 015</b>	<b>25,6 %</b>	<b>4,5 %</b>	<b>50 400</b>	<b>63 095</b>	<b>25,2 %</b>	<b>6,3 %</b>

Source : Banque de France – Base Fiben. Données disponibles début Août 2024 : définitives pour Juin, provisoires pour Juillet.

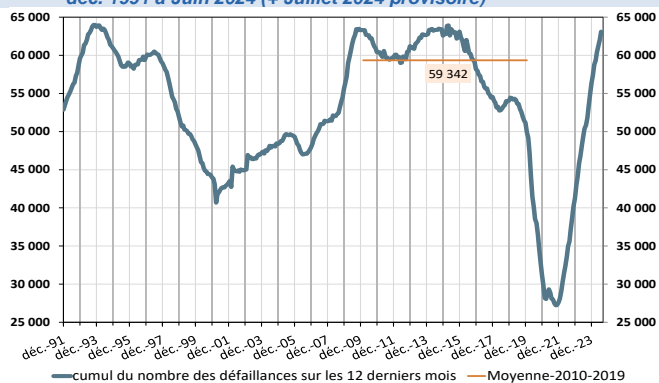
Calcul : Banque de France – Direction des Entreprises – Observatoire des Entreprises.

<sup>a</sup> Cumul des douze derniers mois comparé au cumul des mêmes mois un an auparavant et à la moyenne 2010-2019.

## C – Évolution des défaillances d'entreprises

### 1 – Nombre de défaillances

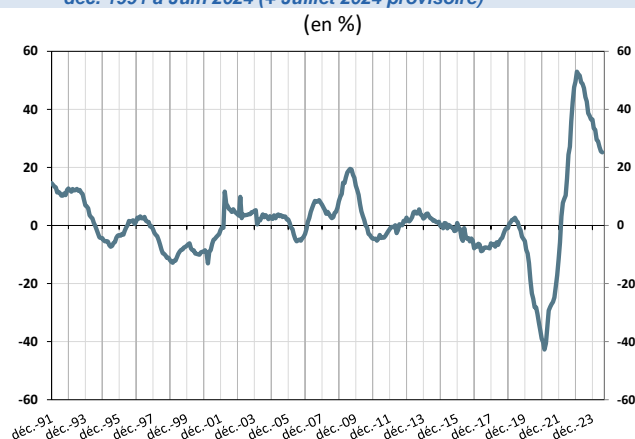
Cumul sur les douze derniers mois  
déc. 1991 à Juin 2024 (+ Juillet 2024 provisoire)



Note : La courbe orange représente la valeur moyenne du nombre de défaillances cumulé sur douze mois observé mensuellement entre le mois de janvier 2010 et le mois de décembre 2019.

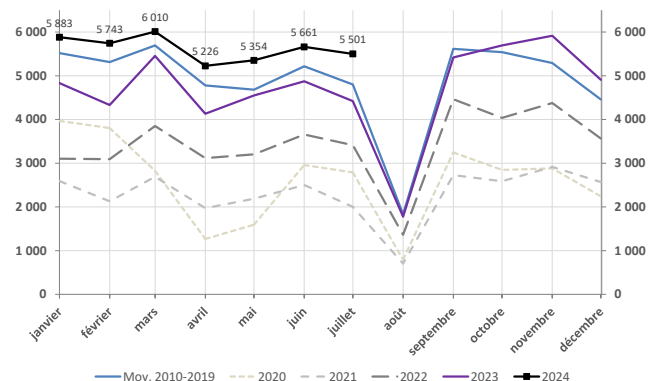
### 2 – Évolution du nombre de défaillances

Glissement annuel du cumul sur douze mois  
déc. 1991 à Juin 2024 (+ Juillet 2024 provisoire)



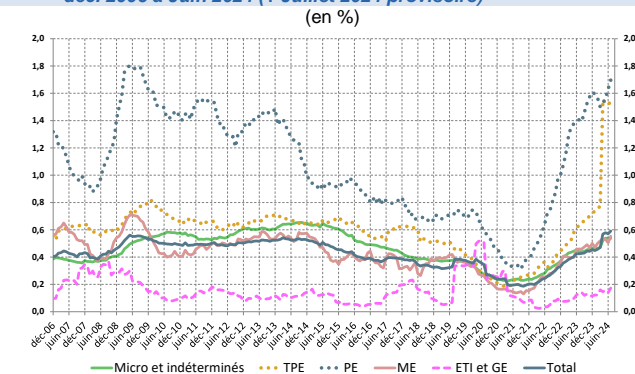
### 3 – Nombre mensuel de défaillances

Moyenne 2010-2019 et janv. 2020 à Juin 2024 (+ Juillet 2024 provisoire)



### 4 – Poids des défaillances des entreprises non financières en termes d'encours de crédit

Cumul sur les douze derniers mois  
déc. 2006 à Juin 2024 (+ Juillet 2024 provisoire)



Note : la forte hausse du poids des encours en défaillance pour la catégorie TPE à partir du mois d'avril 2024 est due à une unité légale, classée dans cette catégorie TPE du fait de son faible effectif. Sans cette unité légale, le poids des défaillances des TPE en termes d'encours de crédit serait égal à 0,84 %. Pour les PE, la hausse provient à la fois d'une augmentation du nombre de défaillances et d'une hausse de l'encours moyen porté par celles-ci. Sur le mois de juillet, elle est en outre renforcée par la défaillance d'une PE portant des encours importants pour cette catégorie d'entreprises.

Source : Banque de France, Direction des Entreprises, Données disponibles début Août 2024 : définitives pour juin, provisoires pour Juillet.