

BANQUE DE FRANCE

TENDANCES RÉGIONALES

OCTOBRE 2024

Période de collecte :

du mardi 29 octobre 2024 au mercredi 6 novembre 2024

Enquête mensuelle de conjoncture de la région Hauts-de-France

CONTEXTE NATIONAL	2
SITUATION RÉGIONALE	3
SYNTHÈSE DE L'INDUSTRIE	4
SYNTHÈSE DES SERVICES MARCHANDS	9
SYNTHÈSE DU SECTEUR BÂTIMENT – TRAVAUX PUBLICS	12
PUBLICATIONS DE LA BANQUE DE FRANCE	14
MENTIONS LÉGALES	15

Contexte National

Selon les chefs d'entreprise participant à notre enquête (environ 8 500 entreprises ou établissements interrogés entre le 29 octobre et le 6 novembre), l'activité a progressé en octobre dans l'industrie (tirée par l'agroalimentaire et les biens d'équipement), ainsi que de façon toujours ralentie dans les services marchands ; elle est à nouveau en hausse dans le gros œuvre du bâtiment ce mois-ci, en raison du report de chantiers décalés durant les Jeux olympiques (JO). En novembre, d'après les anticipations des entreprises, l'activité évoluerait peu dans l'industrie et les services marchands, et serait en repli dans le bâtiment. À l'exception notable de l'aéronautique, les carnets de commandes demeurent jugés dégradés dans presque tous les secteurs de l'industrie, réduisant d'autant la visibilité des chefs d'entreprise concernant leur activité dans les prochains mois.

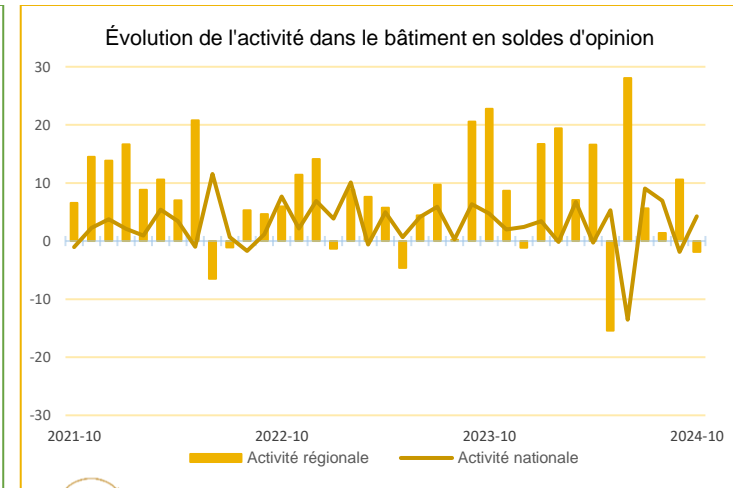
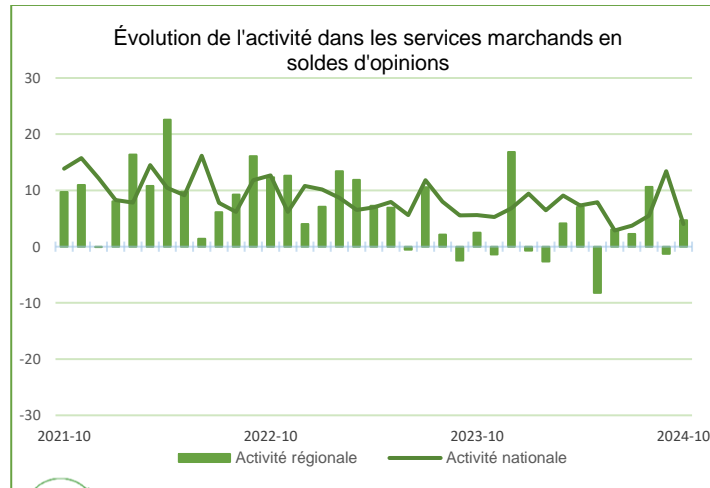
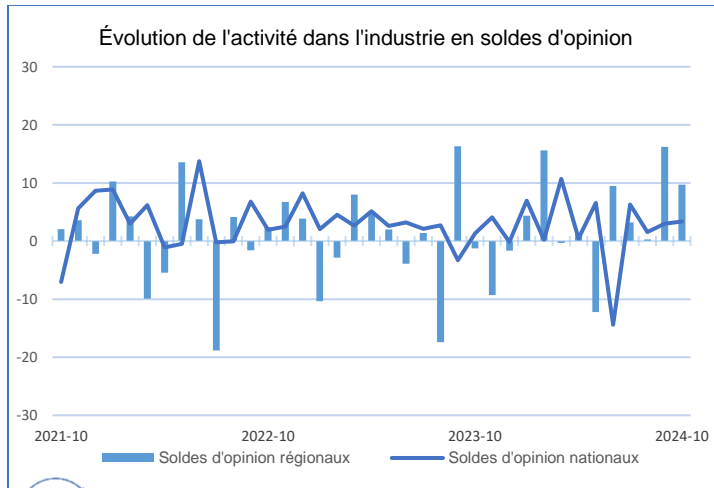
Le retour à la normale en matière de fixation des prix de vente se confirme, notamment dans les services marchands. L'inflation devrait donc rester maîtrisée.

En revanche, notre indicateur d'incertitude fondé sur les commentaires des entreprises demeure relativement élevé dans tous les secteurs, les réponses mettant en avant la situation politique nationale et l'impact des débats fiscaux, ainsi que l'environnement international (élections américaines alors à venir).

Les difficultés de recrutement se réduisent nettement dans chacun des trois grands secteurs : elles concernent 31 % des entreprises tous secteurs confondus, après 35 % en septembre.

Sur la base des résultats de l'enquête, complétés par d'autres indicateurs, nous estimons que l'activité sous-jacente se maintiendrait sur sa tendance de progression légèrement positive au quatrième trimestre. Ceci se traduirait par un niveau du PIB à peu près inchangé par rapport au trimestre précédent, compte tenu du contrecoup de l'effet JO, estimé à - 0,2 point de PIB.

Situation régionale



Source Banque de France

Points Clefs

Après un redémarrage en septembre, l'activité économique régionale est restée bien orientée dans presque tous les secteurs en octobre.

Dans l'industrie, les cadences de production ont augmenté dans pratiquement tous les pans d'activité. Les entreprises spécialisées dans la fabrication du caoutchouc plastique, ainsi que celles de la métallurgie, du textile-habillement-chaussures et des matériels de transport ont été les plus dynamiques. A contrario, le secteur du bois-papier-imprimerie et de la chimie ont accusé une baisse de production. Les entrées de commandes ont néanmoins peu évolué et les carnets de commandes manquent toujours de consistance. Le niveau des stocks de produits finis est désormais jugé en dessous des besoins habituels de la période. Pour novembre, les industriels anticipent une légère hausse des volumes de production.

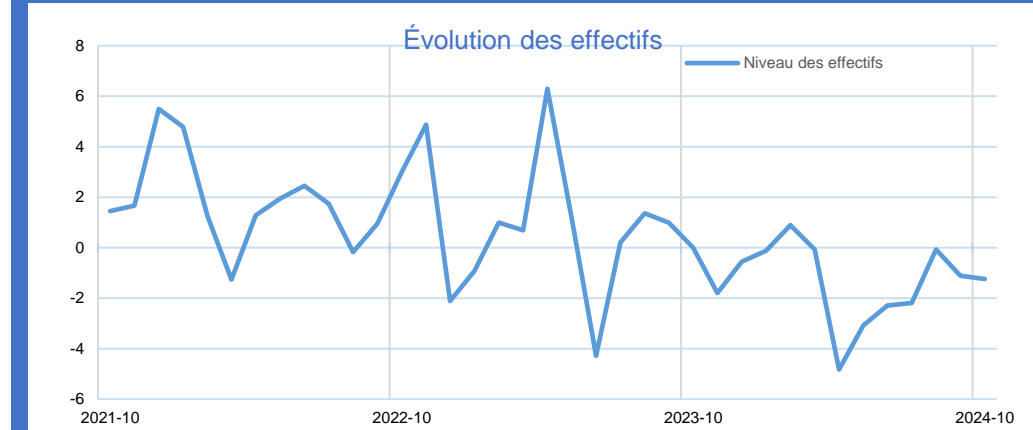
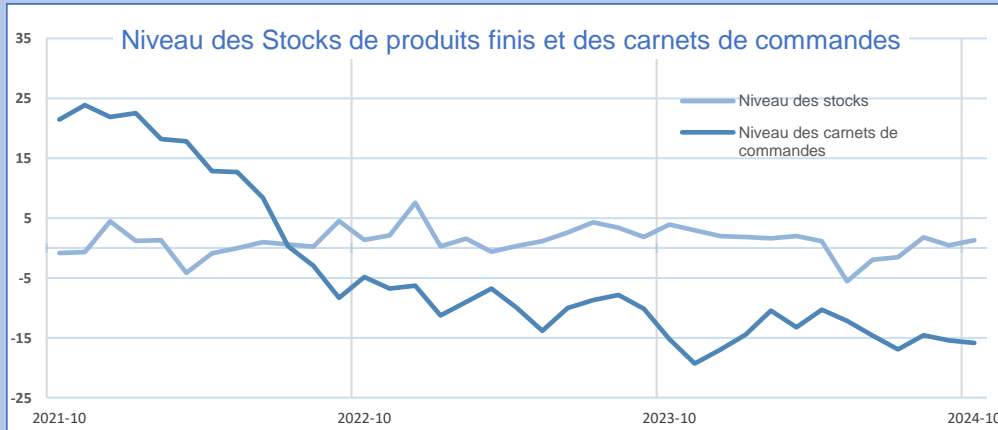
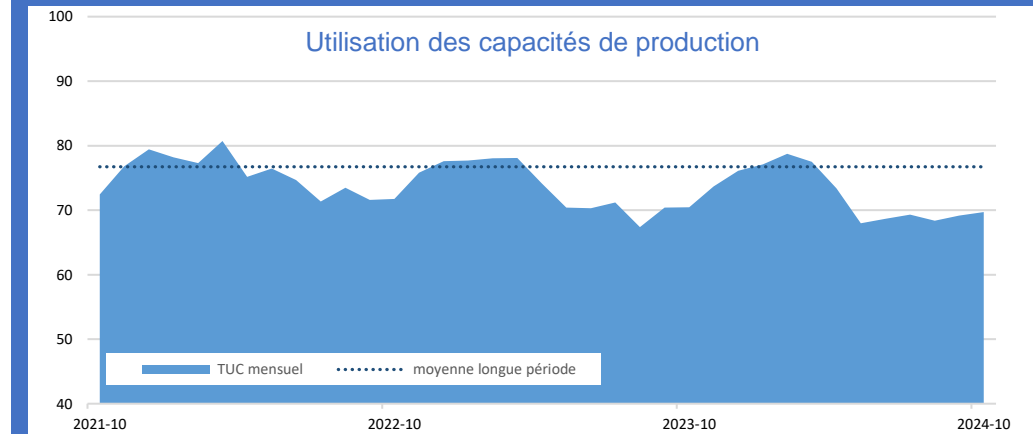
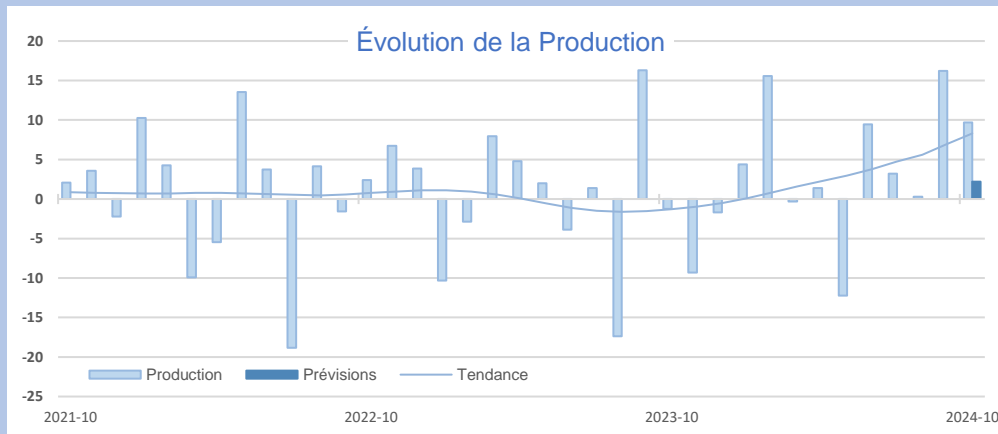
L'activité et la demande régionales dans les services marchands ont globalement de nouveau faiblement progressé en octobre avec toutefois des contributions variables selon les secteurs : chute des prestations dans le domaine de l'hébergement/restauration et forte croissance d'activité dans les secteurs de l'informatique, de l'information communication et de l'entretien des bâtiments industriels. Pour novembre, les chefs d'entreprise prévoient un maintien des volumes d'affaires. La demande devrait néanmoins un peu augmenter.

Le secteur du bâtiment a dans l'ensemble accusé un léger recul d'activité. Un constat qui masque néanmoins des évolutions opposées selon les sous-secteurs. L'activité a diminué dans les entreprises de gros œuvre mais s'est stabilisée dans le second œuvre. Les carnets de commandes continuent d'être jugés insuffisants dans le gros œuvre et satisfaisants dans le second œuvre. Pour les semaines à venir, les entrepreneurs en bâtiment annoncent une légère remontée de l'activité dans le gros œuvre et une diminution des chantiers dans le second œuvre.



Synthèse de l'Industrie

En octobre, la production industrielle régionale a de nouveau progressé dans la quasi-totalité des secteurs. Cette croissance d'activité a été particulièrement prononcée dans les domaines de la fabrication du caoutchouc plastique, de la métallurgie, du textile-habillement-chaussures et des matériels de transport. Seules les industries du bois-papier-imprimerie et de la chimie ont enregistré une baisse de production. Les stocks de produits finis se sont dégradés et apparaissent désormais en dessous des niveaux standards. À court terme, les industriels continuent d'alerter sur l'insuffisance des carnets de commandes. Une faible hausse des volumes de production est toutefois annoncée.



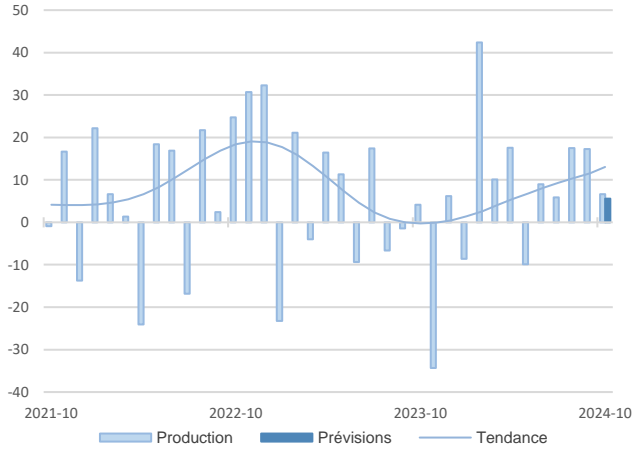
INDUSTRIE

INDUSTRIE

Source Banque de France – INDUSTRIE

15,5%
Part des effectifs dans ceux de l'Industrie
(ACOSS 12/2022)

Agroalimentaire



Les effectifs n'ont pas évolué. Les prix des matières premières comme ceux des produits finis ont fortement progressé.

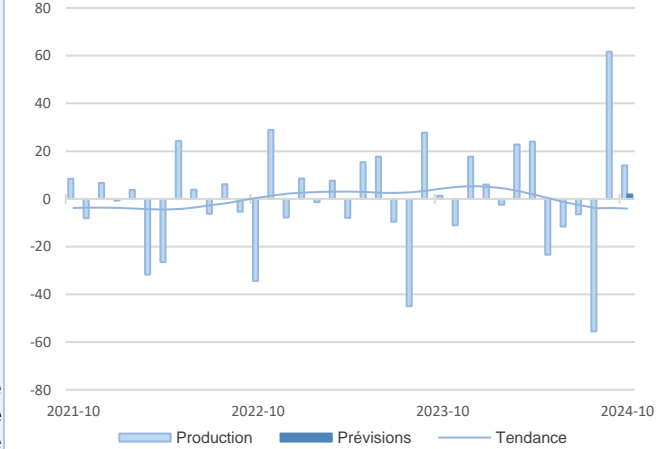
Les trésoreries continuent d'être jugées insuffisantes. Les stocks de produits finis demeurent inférieurs aux besoins de la période. Les carnets de commandes restent dégaussés.

Les chefs d'entreprise prévoient une hausse timide de la production en novembre.

Hausse modérée de la production.

Matériel de transport

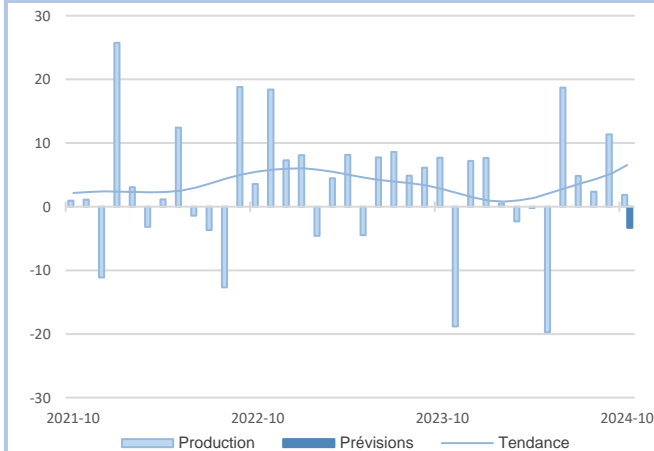
14,4%
Part des effectifs dans ceux de l'Industrie
(ACOSS 12/2022)



Les effectifs ont été renforcés. Les prix des matières premières ont légèrement progressé entraînant une revalorisation partielle des prix de vente. Les stocks de produits finis demeurent inférieurs à la normale.

Les carnets de commandes restent insuffisants sauf dans le ferroviaire et les autres matériels de transport. Ces 2 secteurs devraient fortement contribuer à la hausse d'activité du secteur prévue à court-terme. Une légère réduction des effectifs est envisagée.

Production en hausse tirée par la composante automobile. La demande ralentit.



Stabilité de la production dans un contexte de légère baisse de la demande.

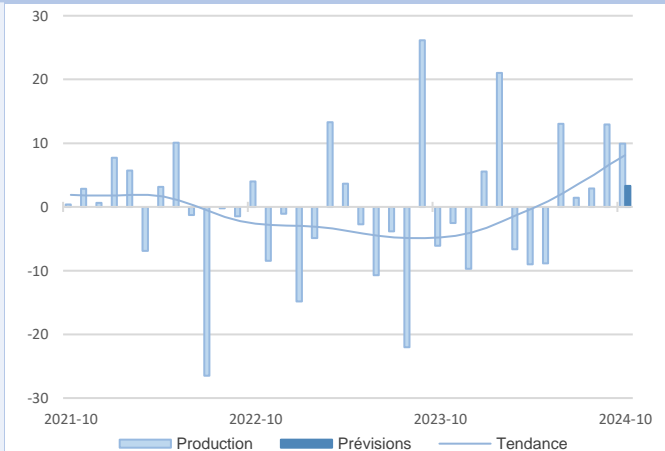
Les effectifs sont restés stables. Les prix des matières premières et ceux des produits finis ont un peu diminué. Les trésoreries sont conformes aux attentes. Les stocks de produits finis sont en adéquation avec les besoins de la période.

A court terme, au vu de carnets de commandes insuffisamment garnis, les chefs d'entreprise anticipent un léger recul de la production et des effectifs. Quelques baisses tarifaires devraient intervenir.

Nouvelle augmentation de production et de la demande en octobre.

Les effectifs se sont érodés. Les prix des matières premières et des produits finis ont continué de baisser modérément. Les trésoreries restent tendues. Les stocks de produits finis affichent des niveaux inférieurs aux besoins habituels.

Les carnets de commandes sont jugés insuffisants par rapport à l'attendu. A court terme, les industriels envisagent toutefois une légère augmentation des volumes de production. Les effectifs ne devraient quasiment pas varier.



10,4%
Part des effectifs dans ceux de l'Industrie
(ACOSS 12/2022)

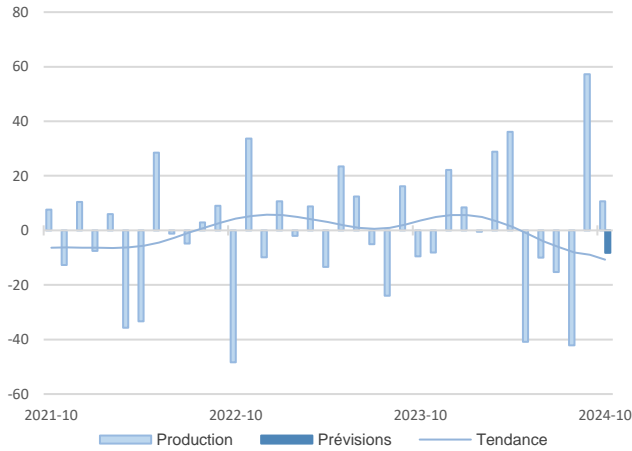
Équipements électriques et électroniques

Autres produits industriels

59,9%
Part des effectifs dans ceux de l'Industrie
(ACOSS 12/2022)

77%
Part des effectifs dans ceux du matériel de transport (ACOSS 12/2022)

Automobile



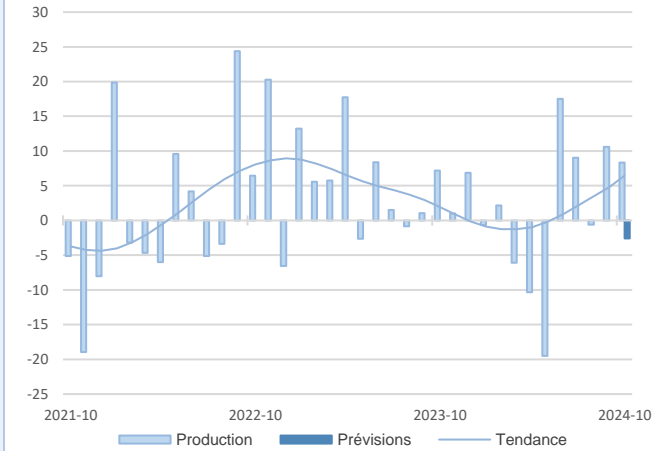
Les effectifs ont été un peu renforcés. Les prix des matières premières ont modérément augmenté sans incidence sur les prix de vente qui sont restés stables.

Les stocks des produits finis sont en dessous des niveaux standards. Les carnets de commandes continuent de manquer de consistance. Pour novembre, les industriels anticipent un recul de l'activité. Un allègement des effectifs est également prévu.

Une hausse de la demande qui reste cependant en deçà de l'attendu. Augmentation des volumes produits.

Machines et équipements

53,3%
Part des effectifs dans produits electri, électro, optiques (ACOSS 12/2022)

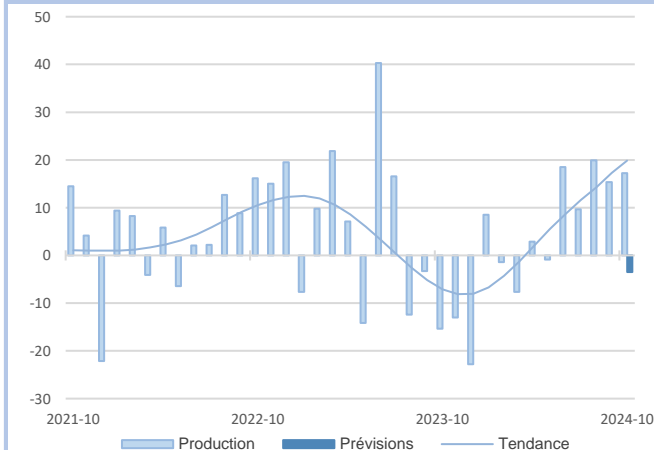


Une diminution des effectifs a été initiée. Les prix se sont inscrits en baisse tant au niveau des matières premières que des produits finis. Les stocks sont conformes aux besoins. Les trésoreries sont satisfaisantes.

Bien que les entrées de commandes aient progressé, les carnets demeurent trop faibles. Pour novembre, un recul de la production est attendu. Un nouvel ajustement des prix à la baisse pourrait être décidé.

En octobre, la production a progressé, soutenue par une demande plus active

Détail de l'industrie



Corrigée des variations saisonnières, la production est en hausse. La demande est restée néanmoins atone.

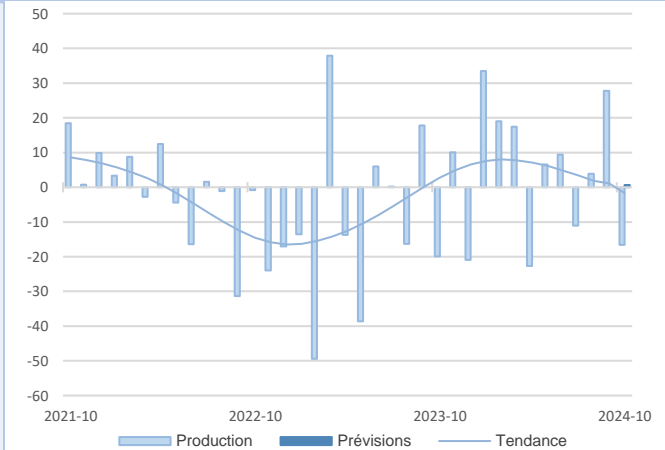
Les effectifs ont de nouveau diminué. Une baisse des prix des matières premières a été enregistrée tandis que les prix des produits finis ont légèrement augmenté. Les trésoreries restent tendues. Le niveau des stocks de produits finis demeure très en deçà de la normale.

Au regard de carnets de commandes dégarnis, les industriels ne prévoient pas d'amélioration de l'activité pour novembre. Quelques recrutements sont néanmoins annoncés.

Baisse de la production en octobre dans un contexte de recul de la demande.

Le secteur a procédé à une diminution des effectifs. Une réduction des prix des matières premières est intervenue, en partie répercutée sur ceux des produits finis. Les trésoreries se sont améliorées et sont jugées équilibrées. Les stocks de produits finis ont été reconstitués et apparaissent désormais conformes au standard de la période.

Pour novembre, les industriels prévoient au mieux une stabilité de la production, la situation des carnets de commandes restant dégradée.



7,5%
Part des effectifs dans autres produits industriels (ACOSS 12/2022)

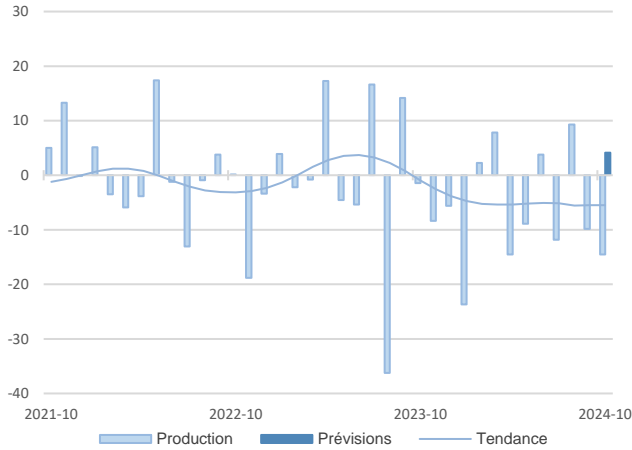
Textile, habillement, cuir, chaussure

Travail du bois, industrie du papier et imprimerie

10,2%
Part des effectifs dans autres produits industriels (ACOSS 12/2022)

11,8%
Part des effectifs dans autres produits industriels (ACOSS 12/2022)

Industrie chimique



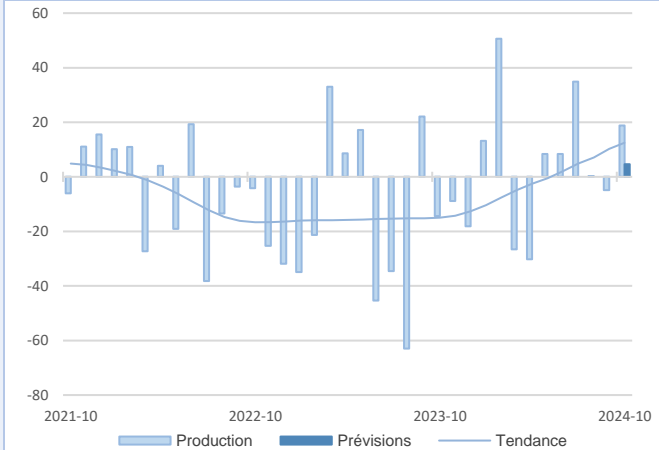
Les effectifs ont à nouveau été réduits. La baisse du prix des matières premières a été suivie d'une revalorisation des prix de vente. Les trésoreries sont jugées correctes. Les carnets de commandes demeurent très dégarnis. Les stocks de produits finis sont légèrement excédentaires.

Un regain d'activité est anticipé pour novembre. Quelques embauches sont annoncées. Les prix de vente ne devraient pas varier.

Repli de production plus accentué que de coutume en octobre. Atonie de la demande globale.

Produits en caoutchouc, plastique et autres

20,9%
Part des effectifs dans autres produits industriels (ACOSS 12/2022)

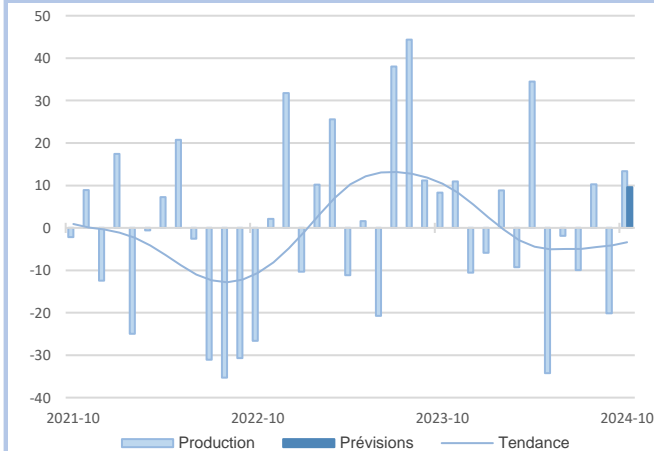


Les effectifs ont été allégés. Les prix des matières premières, comme ceux des produits finis, ont continué de baisser. Les tensions sur les trésoreries persistent.

Les stocks de produits finis sont légèrement déficitaires. Les carnets de commandes demeurent très dégarnis. Pour les semaines à venir, les industriels prévoient toutefois une faible hausse de la production. Quelques renforts d'effectifs sont également annoncés.

Face à de nouvelles prises de commandes, la production a progressé en octobre.

Détail de l'industrie



Reprise de la production et de la demande.

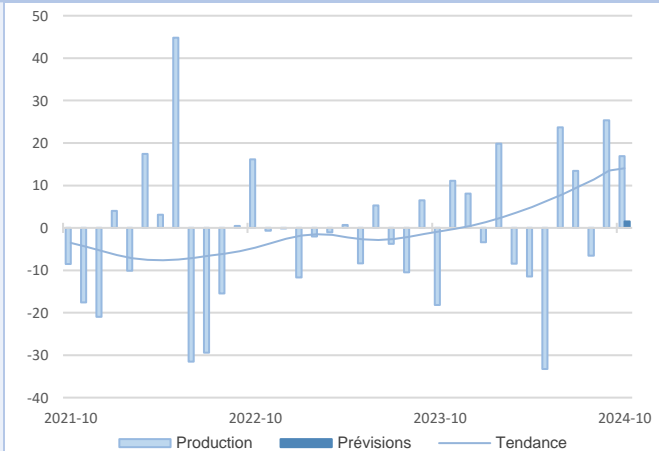
Les effectifs salariés sont restés stables en octobre. Corrigés des variations saisonnières, les prix des matières premières comme ceux des produits finis ont été légèrement revalorisés. Les trésoreries sont conformes aux attentes.

Les stocks de produits finis sont jugés proches du niveau attendu. Mais avec des carnets de commandes qui restent dégarnis, les chefs d'entreprise envisagent une hausse modeste de la production en novembre.

Nouvelle hausse de la production en octobre.

Les effectifs ont été légèrement renforcés. Les prix des matières premières et ceux des produits finis ont très légèrement augmenté. Les trésoreries restent en dessous des attentes.

Pour les semaines à venir, face à des carnets de commandes faiblement garnis, les industriels prévoient des cadences de production plutôt stables.



10%
Part des effectifs dans autres produits industriels (ACOSS 12/2022)

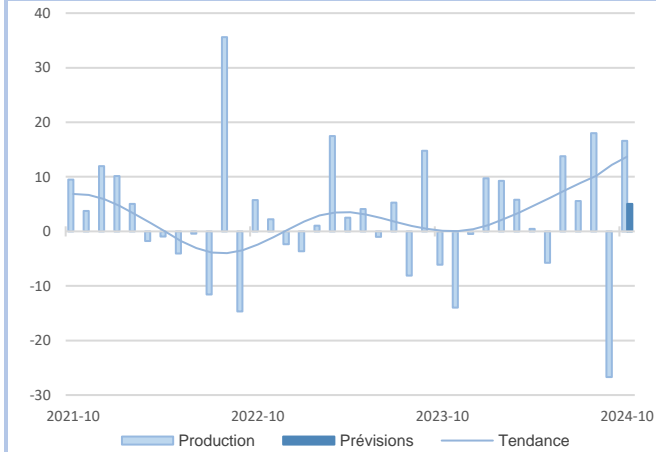
Métallurgie

Produits métalliques

18%
Part des effectifs dans autres produits industriels (ACOSS 12/2022)

16,4%
Part des effectifs dans autres produits industriels (ACOSS 12/2022)

Autres industries manufacturières, réparation/installation machines



Les effectifs sont restés stables. Les prix des matières premières ont enregistré une baisse partiellement répercutée sur ceux des produits finis. Les trésoreries demeurent tendues.

Malgré la hausse des commandes enregistrée ce mois-ci, les carnets continuent d'être jugés dégarnis. Une légère augmentation de la production est attendue pour novembre.

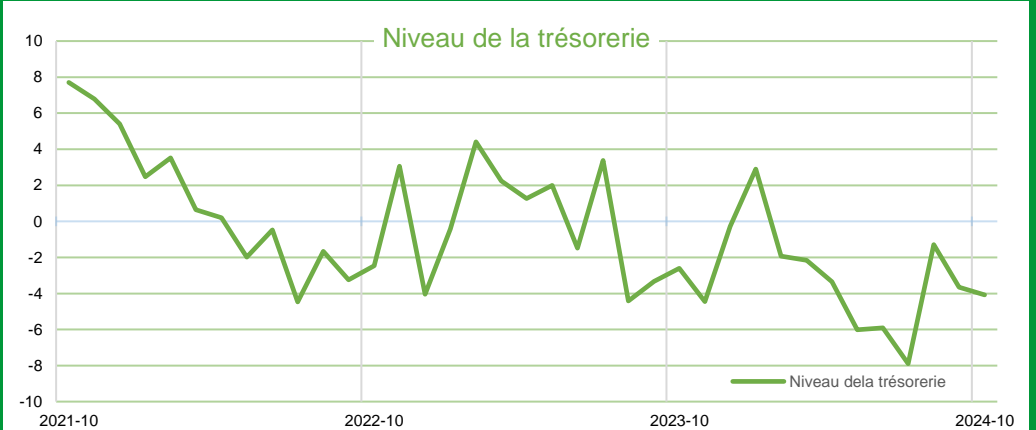
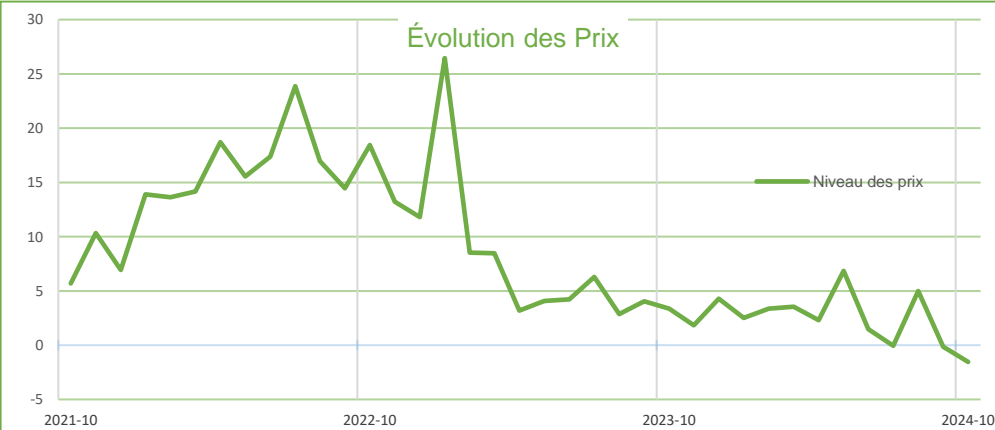
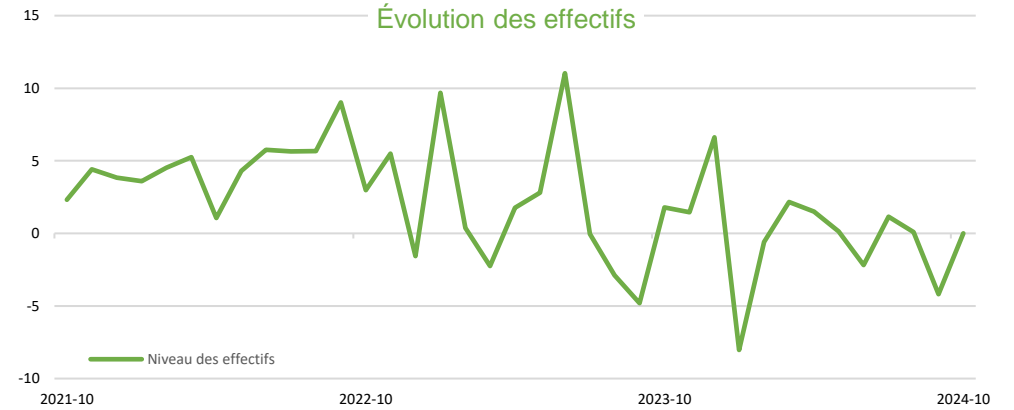
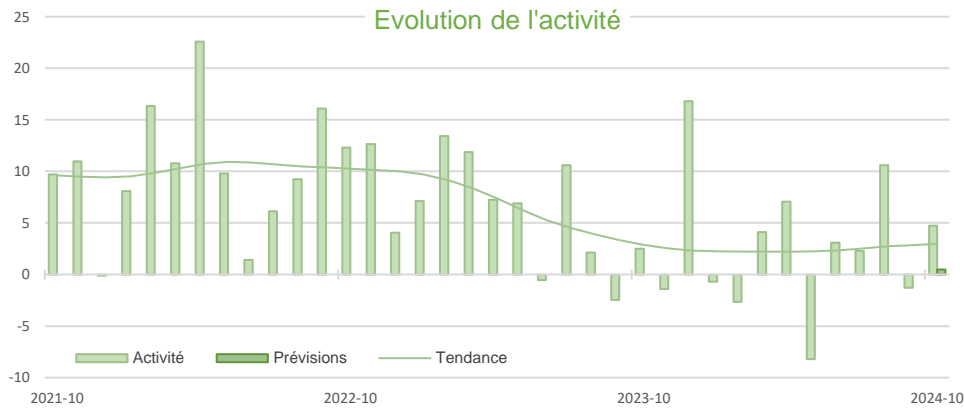
Après un mois de septembre très faible, la production a fortement progressé, soutenue par une demande tonique.





Synthèse des services marchands

Conformément aux prévisions formulées en septembre, l'activité et la demande dans les services marchands ont légèrement progressé dans les Hauts-de-France en octobre. Tous les secteurs ont enregistré une croissance des prestations à l'exception du secteur de l'hébergement/restauration qui a vu son chiffre d'affaires diminuer. Parmi les secteurs les plus dynamiques, les entreprises informatiques, de l'information communication et de l'entretien des bâtiments industriels se distinguent particulièrement. Pour novembre, les chefs d'entreprise se montrent plus réservés et anticipent dans l'ensemble une stabilité de l'activité. La demande est toutefois attendue en progression.



SERVICES MARCHANDS

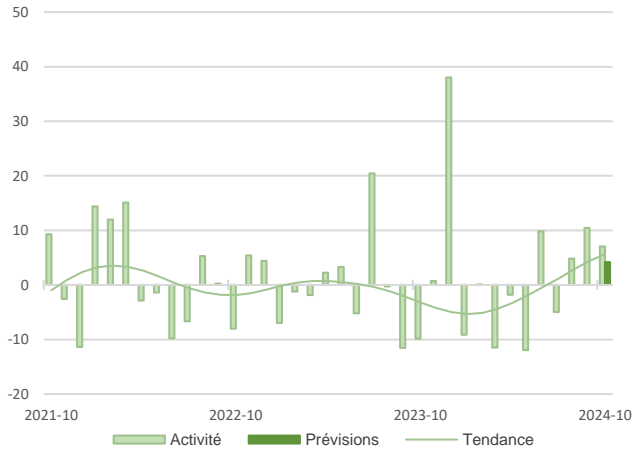
SERVICES MARCHANDS

Source Banque de France – SERVICES

27%

Part des effectifs dans ceux des services marchands (ACOSS 12/2022)

Transports et entreposage



Les effectifs sont restés stables. Les prix des prestations ont été revus à la baisse. Les tensions sur les trésoreries persistent.

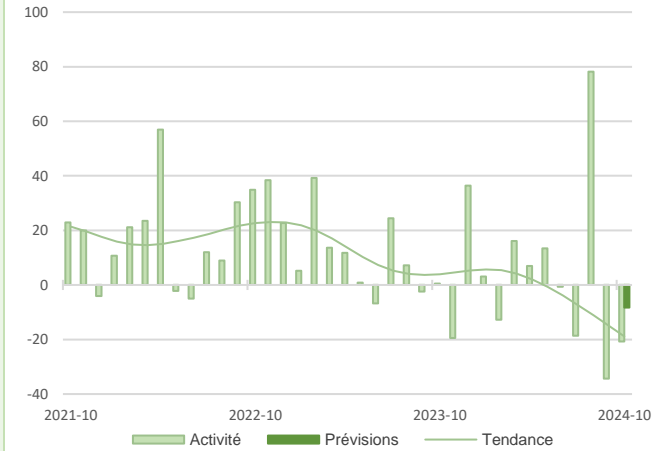
Pour les prochaines semaines, les chefs d'entreprise anticipent une augmentation des volumes d'activité soutenue par une demande accrue. Les prix des prestations pourraient être un peu réévalués et les effectifs renforcés.

Le secteur a enregistré une hausse d'activité, la demande a continué de progresser.

Hébergement et restauration

21,5%

Part des effectifs dans ceux des services marchands (ACOSS 12/2022)



En octobre, les effectifs ont été réduits essentiellement pour la partie hôtelière. Les prix ont globalement un peu diminué. Les trésoreries demeurent tendues.

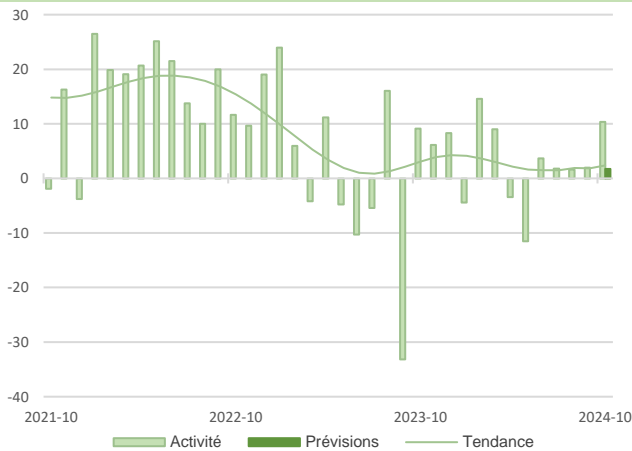
En novembre, aucune reprise de l'activité et de la demande n'est attendue pour l'ensemble du secteur. Une augmentation des tarifs hôteliers est néanmoins annoncée. Les restaurateurs indiquent, quant à eux, être toujours à la recherche de personnels.

En octobre, poursuite du recul de l'activité et de la demande.

Services



Marchands



Nette amélioration de l'activité et de la demande par rapport au mois de septembre.

En octobre, les effectifs ont été revus à la hausse. Des augmentations de prix ont été appliquées. Les trésoreries affichent à nouveau des niveaux conformes aux attentes.

En novembre, la situation devrait continuer à s'améliorer avec une activité et une demande toujours en hausse. Une nouvelle revalorisation tarifaire est annoncée. Le secteur ne prévoit pas de recrutements supplémentaires.

Activité stable mais augmentation de la demande en octobre.

Une nouvelle réduction des effectifs est intervenue.

Les tarifs des prestations n'ont pas évolué. Les trésoreries se sont améliorées et apparaissent désormais équilibrées.

En novembre, les chefs d'entreprise prévoient une hausse d'activité accompagnée d'une nouvelle progression de la demande. Quelques recrutements devraient également être initiés.

9,9%

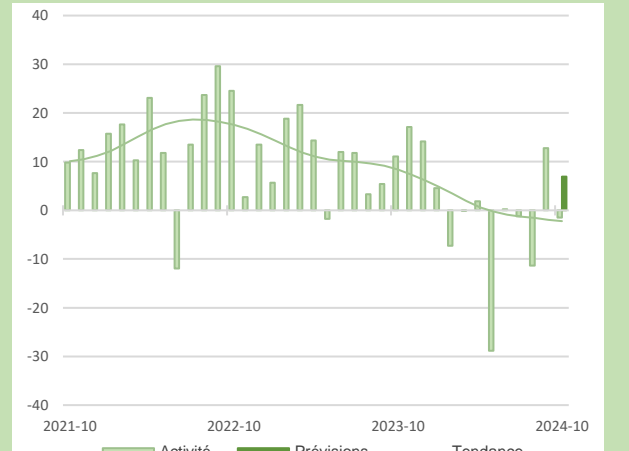
Part des effectifs dans ceux des services marchands (ACOSS 12/2022)

Information et communication

Activités juridiques, comptables, de gestion, d'architecture, d'ingénierie

15%

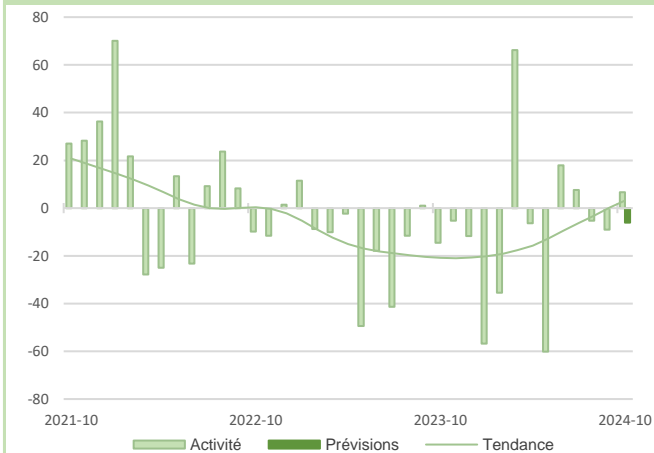
Part des effectifs dans ceux des services marchands (ACOSS 12/2022)





1,9%
Part des effectifs dans ceux des services marchands (ACOSS 12/2022)

Activités des agences de travail temporaire



Une légère diminution des effectifs des agences a été opérée. La tendance baissière des tarifs des prestations s'est poursuivie. Dans ce contexte, les trésoreries restent tendues.

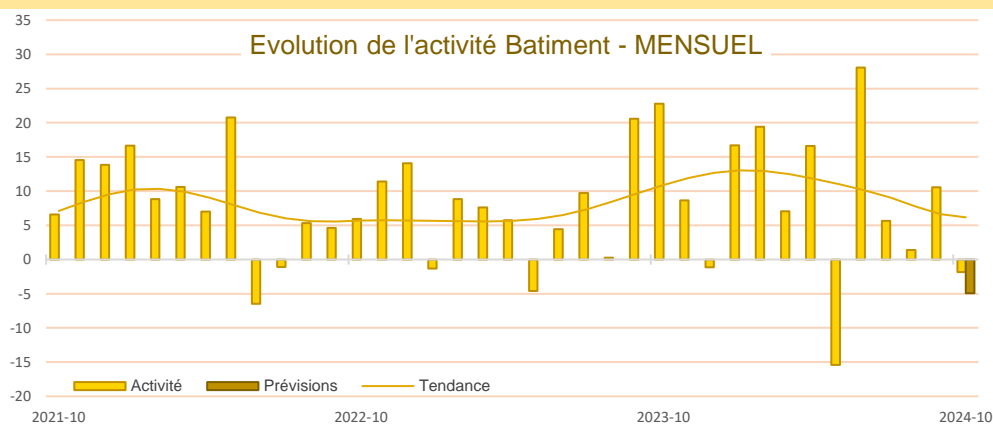
Pour novembre, les directeurs d'agence prévoient un nouveau recul d'activité dans le sillage d'une demande peu allante. De nouvelles baisses tarifaires sont annoncées. Le secteur devrait aussi perdre des effectifs.

En octobre, l'activité et la demande ont progressé.





Synthèse du secteur Bâtiment – Travaux Publics



En octobre, l'activité du secteur du bâtiment s'est inscrite en légère baisse. Ce constat masque néanmoins des évolutions assez différentes entre les deux corps de métiers. L'activité a baissé de façon marquée dans le secteur du gros œuvre, tandis que dans le second œuvre, elle s'est plutôt stabilisée.

Les carnets de commandes demeurent bien garnis dans le second œuvre mais apparaissent toujours insuffisants dans le gros œuvre.

Le secteur, dans ses deux composantes, a procédé à un renforcement de ses effectifs.

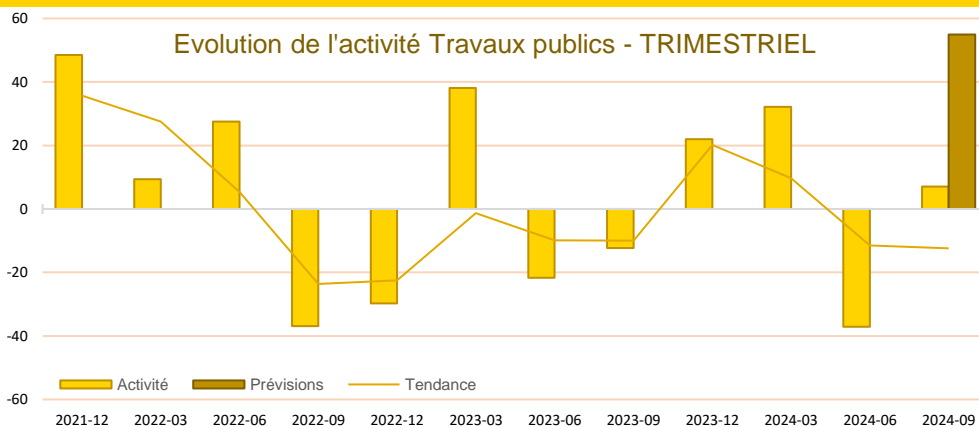
En novembre, l'activité du bâtiment devrait globalement de nouveau accuser un léger recul avec des tendances différentes selon les secteurs : baisse d'activité dans le second œuvre mais légère progression des mises en chantier dans le gros œuvre.

Travaux Publics – troisième trimestre 2024 :

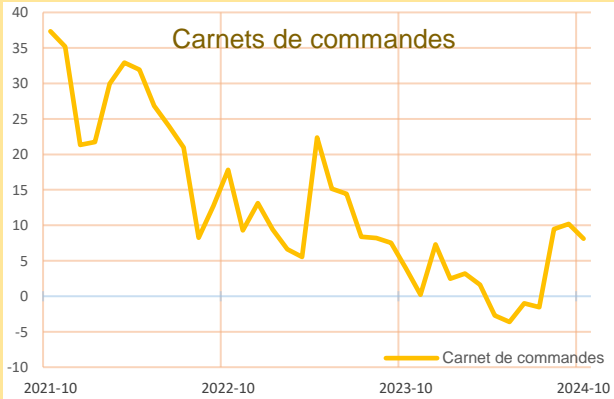
L'activité dans les travaux publics a connu un rebond au troisième trimestre, à la fois par rapport au trimestre précédent et au troisième trimestre 2023. Cette croissance a été particulièrement marquée par rapport à l'année dernière.

Les effectifs ont, par conséquent, été renforcés et les prix des devis ont été revalorisés. Les niveaux des carnets de commandes sont jugés corrects par les dirigeants du secteur.

Au trimestre prochain, la tendance devrait perdurer : il est fort probable que l'activité progresse nettement. Les effectifs et les prix des devis pourraient connaître de légères augmentations.



Bâtiment



D'un mois à l'autre, la situation des carnets de commandes reste différemment appréciée par les entrepreneurs en bâtiment : insuffisants dans le gros œuvre, ils demeurent assez étoffés dans le second œuvre.

La situation des carnets de commandes reste contrastée selon les corps de métiers.

Bâtiment

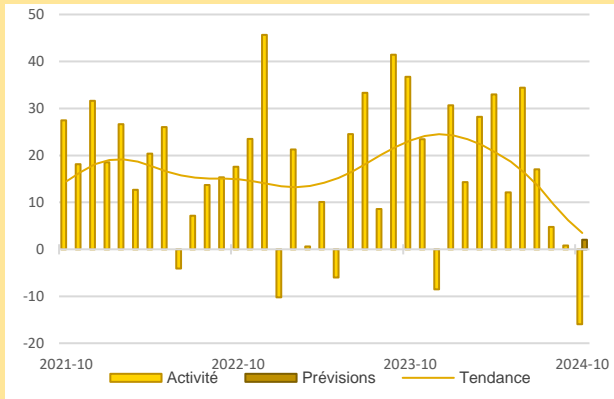
En octobre, les prix des devis ont légèrement progressé dans le gros œuvre. Ils ont un peu diminué dans le second œuvre.

Dans les semaines à venir, les entrepreneurs en bâtiment prévoient une quasi-stabilité du niveau des prix.

Prix des devis globalement stables pour l'ensemble du secteur avec des variations différentes selon les sous-secteurs.



Construction

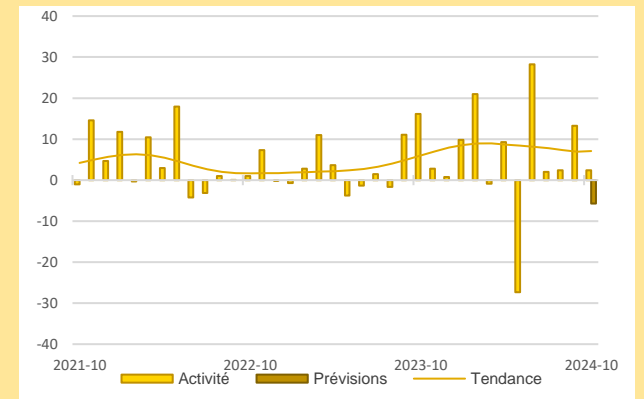


Baisse de l'activité dans le gros œuvre, après correction des variations saisonnières.

Des recrutements ont été effectués. En novembre, l'activité devrait rester assez stable.

Maintien du niveau d'activité dans le second œuvre en octobre.

Le secteur a de nouveau procédé à un renforcement de ses effectifs. À court terme, les chefs d'entreprise anticipent une baisse des mises en chantier.



23,5%

Part des effectifs dans ceux du BTP (ACOSS 12/2022)

Activité - Gros œuvre


Activité - Second œuvre


56,6%

Part des effectifs dans ceux du BTP (ACOSS 12/2022)



Publications de la Banque de France

Catégorie	Titre
 Crédit	Crédits aux particuliers Accès des entreprises au crédit Financement des Entreprises Taux d'endettement des ANF – Comparaisons internationales
 Epargne	Performance des OPC - France Epargne des ménages Taux de rémunération des dépôts bancaires
 Chiffres clés France et étranger	Défaillances d'entreprises
 Conjoncture nationale	Tendances régionales en Hauts de France Conjoncture Industrie, services et bâtiment Enquête sur le commerce de détail
 Balance des paiements	Balance des paiements de la France

Banque de France Service Etudes et Banques			
<i>75 rue royale - CS 30587 - 59023 LILLE</i>			
 34.14	 conjoncture-hauts-de-france@banque-france.fr		
Rédacteur en chef			
Valérie CHOUARD, Responsable du Service Études et Banques			
Directeur de la publication			
Carine JUPIN, Directrice Régionale			
Ont contribué à la rédaction			
Théo NAPHLE		Christian TAQUET	
Nathalie BERAT	Eulalie DUCHENNE	Pierre RAMON	Sophie VANHEMS

**Nous remercions l'ensemble des entreprises interrogées,
ainsi que nos interlocuteurs privilégiés.**

Méthodologie

Enquête réalisée auprès des entreprises et établissements de la région Hauts-de-France sur l'évolution de la conjoncture économique dans les secteurs de l'industrie, des services marchands, du bâtiment et des travaux publics.

Solde d'opinion :

- Les notations chiffrées, pondérées en fonction des effectifs de chaque entreprise au sein de sa branche, puis par les poids des effectifs respectifs des branches professionnelles au niveau des agrégats, permettent de calculer des valeurs synthétiques moyennes. Celles-ci donnent une mesure de la différence entre la proportion d'entreprises estimant qu'il y a eu progression ou amélioration et celles qui pensent qu'il y a eu fléchissement ou détérioration. Cette différence s'exprime par un nombre positif ou négatif appelé "solde d'opinions".
- Le solde reflète au niveau agrégé les réponses données par les chefs d'entreprise suivant une échelle de notation à sept graduations (trois degrés d'opinion autour de la normale). Sa valeur est comprise entre - 200 et + 200.

Les séries sont révisées mensuellement et prennent en compte les données brutes corrigées des variations saisonnières et des jours ouvrables.

La tendance est une moyenne statistique calculée sur plusieurs mois glissants.

Les effectifs ACOSS sont les effectifs recensés par l'URSSAF et correspondent « au nombre de salariés inscrits au dernier jour de la période » renseigné dans la Déclaration Sociale Nominative (DSN) hormis certains salariés comme les intérimaires, les apprentis, les stagiaires...