

TENDANCES RÉGIONALES

AOÛT 2024

Période de collecte :

du mercredi 28 août 2024 au mercredi 4 septembre 2024

La Banque de France exprime ses plus vifs remerciements aux entreprises et établissements de la région Bretagne qui participent à cette enquête mensuelle sur l'évolution de la conjoncture économique dans les secteurs de l'industrie, des services marchands, du bâtiment et des travaux publics.

CONTEXTE NATIONAL	2
SITUATION RÉGIONALE	3
SYNTHÈSE DE L'INDUSTRIE	4
SYNTHÈSE DES SERVICES MARCHANDS	7
SYNTHÈSE DU SECTEUR BÂTIMENT – TRAVAUX PUBLICS	9
PUBLICATIONS DE LA BANQUE DE FRANCE	11
MENTIONS LÉGALES	12

Contexte National

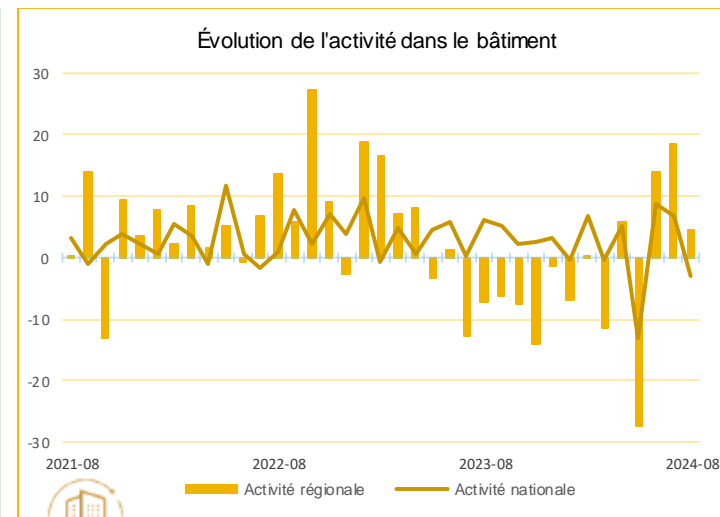
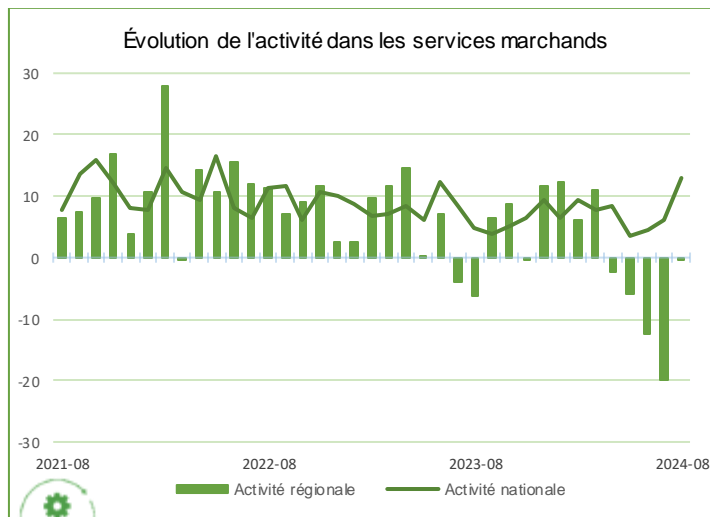
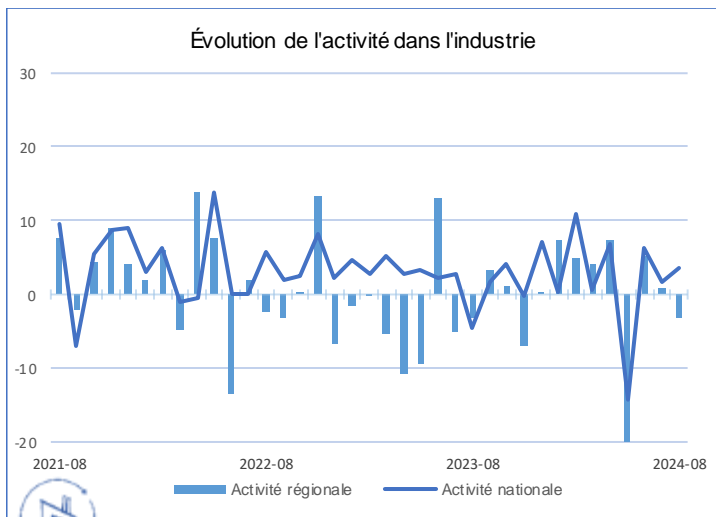
Selon les chefs d'entreprise participant à notre enquête (environ 8 500 entreprises ou établissements interrogés entre le 28 août et le 4 septembre), l'activité a progressé en août dans l'industrie, plus fortement dans les services marchands, en partie en raison des Jeux olympiques de Paris, et est en léger repli dans le bâtiment avec plus de congés que les années précédentes. D'après les anticipations des entreprises pour septembre, l'activité est attendue en légère hausse dans l'industrie et les services, et évoluerait peu dans le bâtiment. Les carnets de commandes restent jugés dégradés dans presque tous les secteurs de l'industrie, à l'exception notable de l'aéronautique. Dans l'automobile, les chefs d'entreprise indiquent depuis deux mois un essoufflement de la demande de véhicules électriques au profit d'un retour aux gammes thermique et hybride. Notre indicateur d'incertitude fondé sur les commentaires des entreprises évolue peu dans l'industrie et les services, et remonte un peu dans le bâtiment.

La modération des prix de vente se poursuit. La proportion des entreprises ayant augmenté leurs prix le mois dernier se situe un peu au-dessous de ses niveaux des mois d'août d'avant crise Covid dans l'industrie et le bâtiment, mais reste encore légèrement au-dessus dans les services.

Les difficultés de recrutement remontent légèrement ce mois-ci : 36 % des entreprises les mentionnent en août (après 33 % en juillet). Cette hausse est le fait des services marchands.

Sur la base des résultats de l'enquête, complétés par d'autres indicateurs, nous prévoyons une progression significative du PIB au troisième trimestre 2024. Elle recouvrirait une croissance sous-jacente d'environ 0,1 % à 0,2 %, à laquelle s'ajouterait l'impact transitoire des Jeux olympiques et paralympiques (JOP) de Paris de l'ordre d'un quart de point. Cette prévision, inchangée par rapport au mois précédent, est entourée d'aléas à la hausse, par les possibles effets d'entraînement des JOP, comme à la baisse compte tenu de l'incertitude due à l'environnement politique.

Situation régionale



Source Banque de France

Points Clefs

En août, la production industrielle et les livraisons ont légèrement reculé du fait de la période estivale. Les stocks sont jugés élevés tandis que les carnets de commandes s'inscrivent très en deçà des attentes. Les effectifs ont été ajustés à la baisse. La situation est toutefois à nuancer selon les secteurs.

Dans les services marchands, après plusieurs mois de baisse, l'activité s'est redressée et les effectifs se sont stabilisés. Même si les prix se sont globalement stabilisés, les dirigeants font état d'une dégradation de leur trésorerie.

L'activité du secteur du bâtiment s'est maintenue mais les contrastes demeurent entre le gros œuvre et le second œuvre.

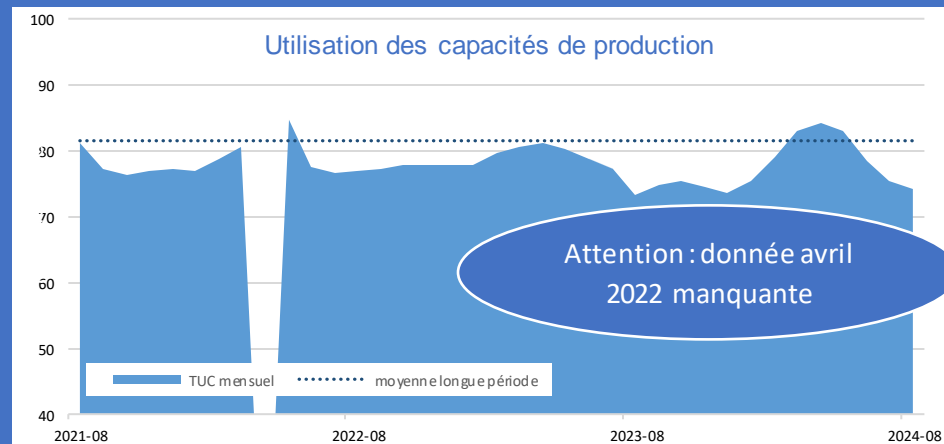
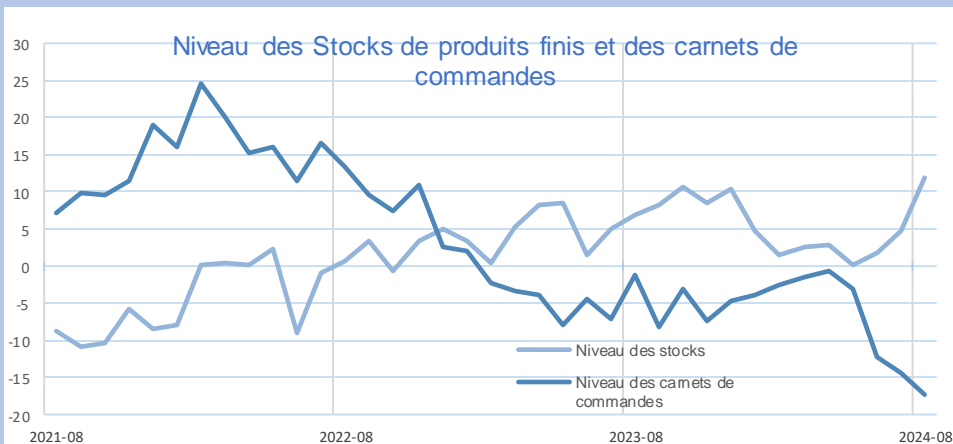
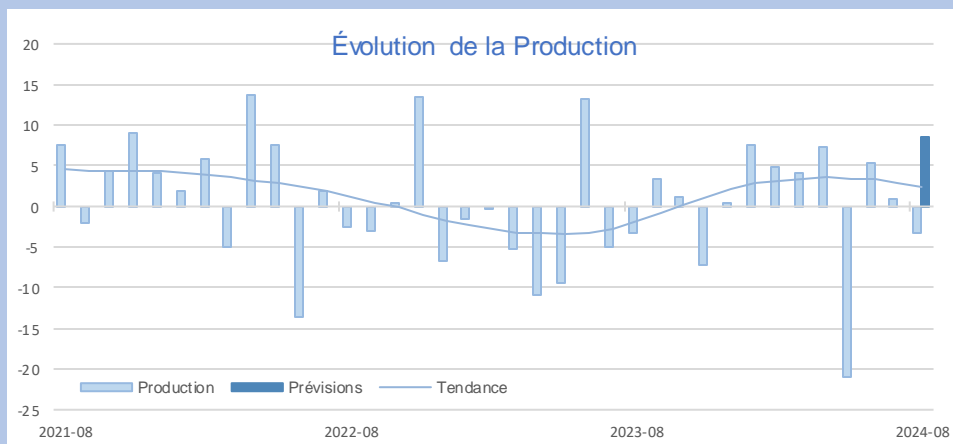
Les prévisions pour septembre s'orientent vers une reprise de l'activité et une légère hausse des recrutements dans l'industrie et les services marchands. Le secteur du bâtiment anticipe quant à lui une contraction de l'activité et pourrait adapter ses effectifs en conséquence.



Synthèse de l'Industrie

En août, l'activité industrielle a enregistré un léger repli qui apparaît plus prononcé dans le secteur agroalimentaire. Les activités de transformation et de conservation de la viande de boucherie, notamment, sont en baisse continue depuis le début de l'année. Le secteur des autres produits industriels est quant à lui impacté par une dégradation dans le travail du bois et l'imprimerie.

En septembre, les industriels anticipent une reprise dynamique dans la quasi-totalité des secteurs.



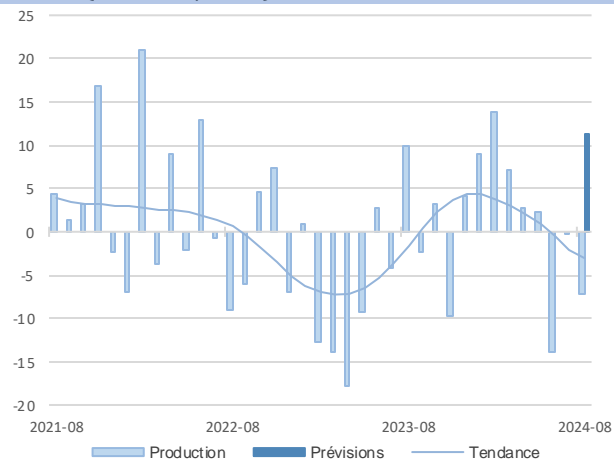
INDUSTRIE

INDUSTRIE

Source Banque de France – INDUSTRIE

40,7%

Part des effectifs dans ceux de l'Industrie
(ACOSS 12/2021)



Agroalimentaire

En août, la production agroalimentaire a ralenti par rapport au mois précédent, compte tenu des congés estivaux. Les effectifs ont baissé.

La production et les effectifs devraient augmenter le mois prochain.

Les carnets de commandes sont jugés insuffisants, tandis que les stocks de produits finis apparaissent élevés.

Les trésoreries se situent légèrement en dessous de la normale pour la période.

Matériel de transport

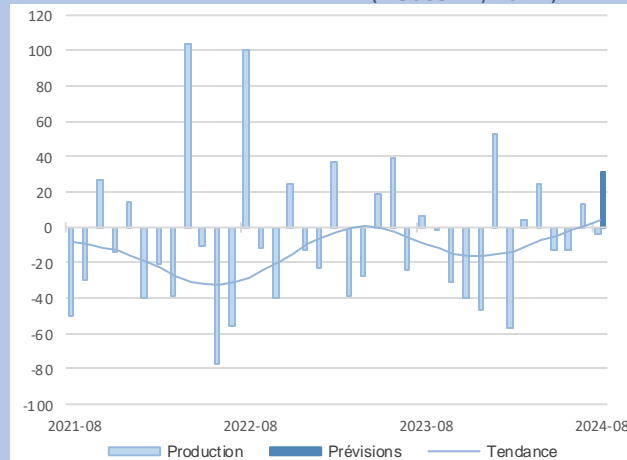
La production des matériels de transport a enregistré une baisse par rapport au mois précédent. Les effectifs ont également diminué.

Une forte reprise de la production est anticipée en septembre.

Les carnets de commandes sont jugés bien garnis et les stocks de produits finis légèrement au-dessus du niveau jugé normal. Les dirigeants d'entreprises font état d'une trésorerie tendue.

6,7%

Part des effectifs dans ceux de l'Industrie
(ACOSS 12/2021)



GRANDS SECTEURS

La production d'équipements électriques et électroniques a fortement progressé au mois d'août.

Les effectifs ont été revus à la hausse, reflétant une dynamique positive. Les prix des matières premières ont continué d'augmenter mais ne se sont répercutés que partiellement sur ceux des produits finis.

La production devrait légèrement ralentir en septembre et les effectifs se stabiliser.

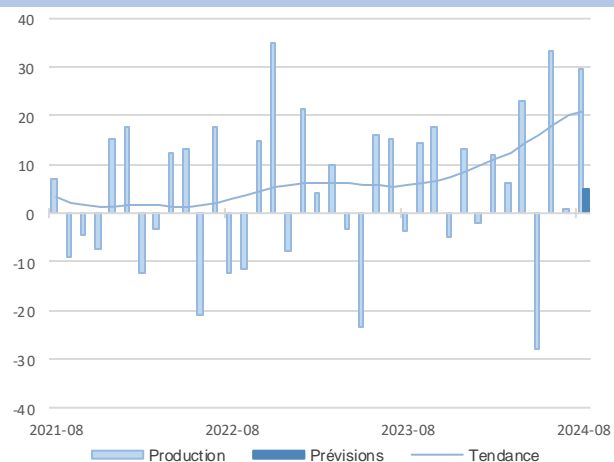
La production et les effectifs du secteur des autres produits industriels ont encore reculé en août.

Les carnets de commandes sont jugés faibles, tandis que les stocks de produits finis sont légèrement supérieurs à la normale. Le niveau de trésorerie est inférieur aux attentes.

Pour le mois de septembre, une reprise de la production est anticipée. Les effectifs devraient également être renforcés.

12,7%

Part des effectifs dans ceux de l'Industrie
(ACOSS 12/2021)

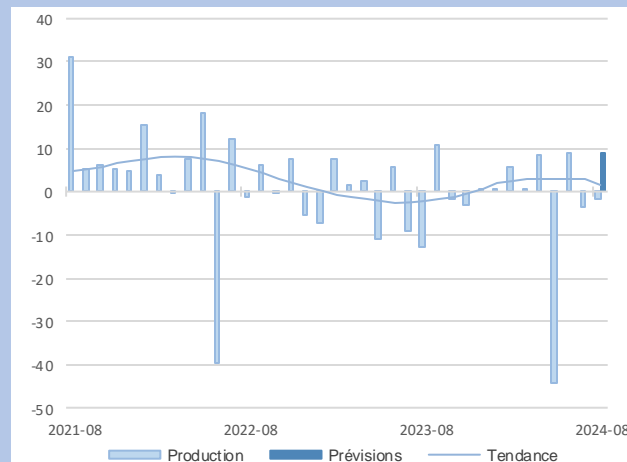


Équipements électriques et électroniques

Autres produits industriels

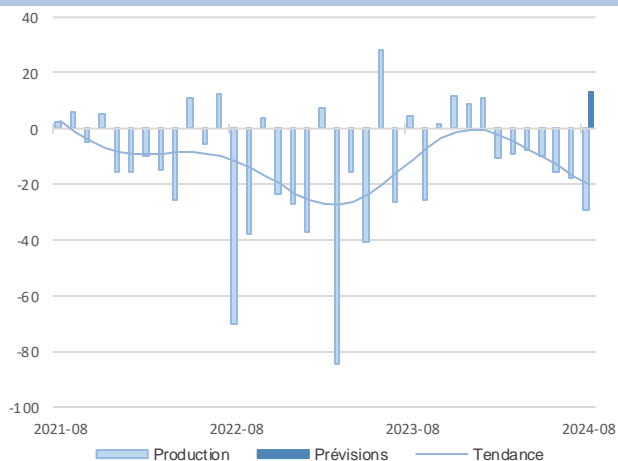
39,5%

Part des effectifs dans ceux de l'Industrie
(ACOSS 12/2021)



33%
Part des effectifs dans ceux de l'agroalimentaire (ACOSS 12/2021)

Transformation de la viande boucherie



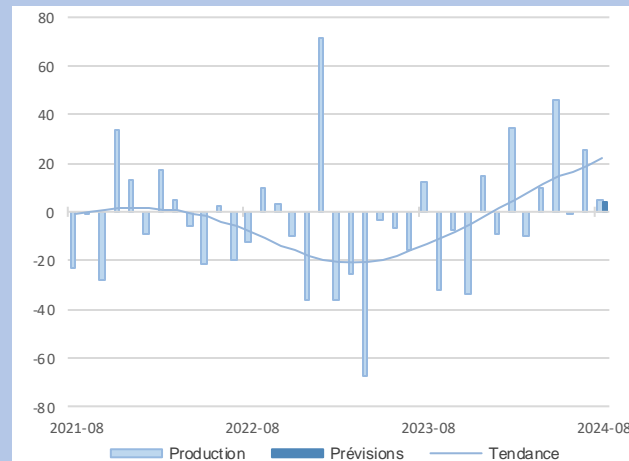
L'activité de transformation de la viande a ralenti au mois d'août, entraînant un ajustement des effectifs.

Les carnets de commandes sont nettement inférieurs à la normale, tandis que les stocks de produits finis se situent au-dessus des niveaux habituels.

Pour le mois prochain, la production devrait se redresser sensiblement, et s'accompagner d'une légère hausse des effectifs.

Produits laitiers

7,5%
Part des effectifs dans ceux de l'agroalimentaire (ACOSS 12/2021)



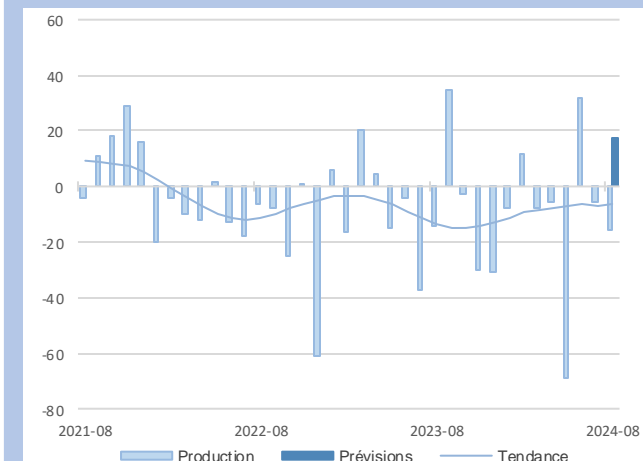
La production laitière a progressé par rapport au mois précédent. Les effectifs, cependant, ont enregistré un net recul.

Les carnets de commandes sont en retrait par rapport à la normale. Les stocks de produits finis sont légèrement supérieurs au niveau habituel et la trésorerie reste tendue.

La production devrait continuer d'augmenter en septembre, tandis que de nouvelles baisses d'effectifs sont attendues.



Sous-secteurs



La production dans la branche du bois a marqué un net recul ce mois-ci. Les effectifs ont légèrement diminué.

Les carnets de commandes restent nettement en deçà de la normale. Les stocks de produits finis sont stables. La trésorerie est jugée légèrement supérieure aux attentes pour la période.

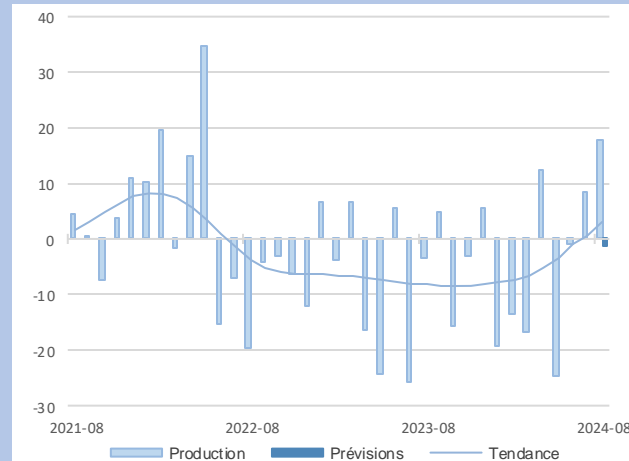
Une nette reprise de la production est attendue en septembre, accompagnée d'une légère augmentation des effectifs.

La production dans le sous-secteur du caoutchouc a fortement progressé en août.

En revanche, les effectifs ont subi une nette contraction.

Les prix des matières premières sont en baisse, réduisant les coûts d'approvisionnement.

Les carnets de commandes sont inférieurs à la normale, tandis que les stocks de produits finis sont légèrement au-dessus des attentes. Le niveau de trésorerie est jugé stable.



14,5%
Part des effectifs dans autres produits industriels (ACOSS 12/2021)

Travail du bois, industrie du papier et imprimerie

Produits en caoutchouc, plastique et autres

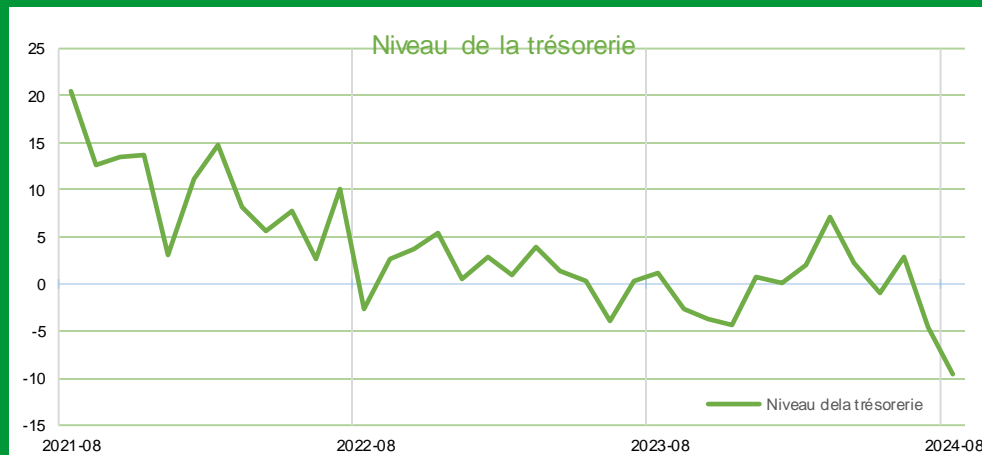
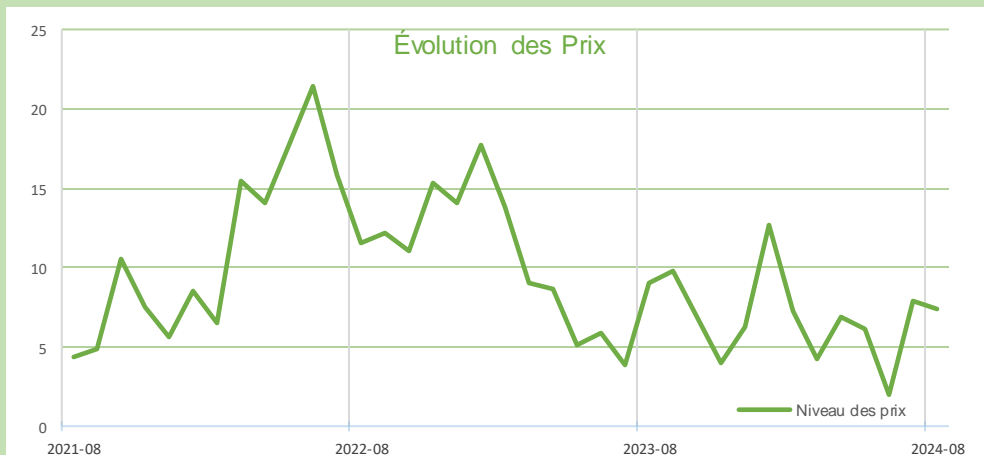
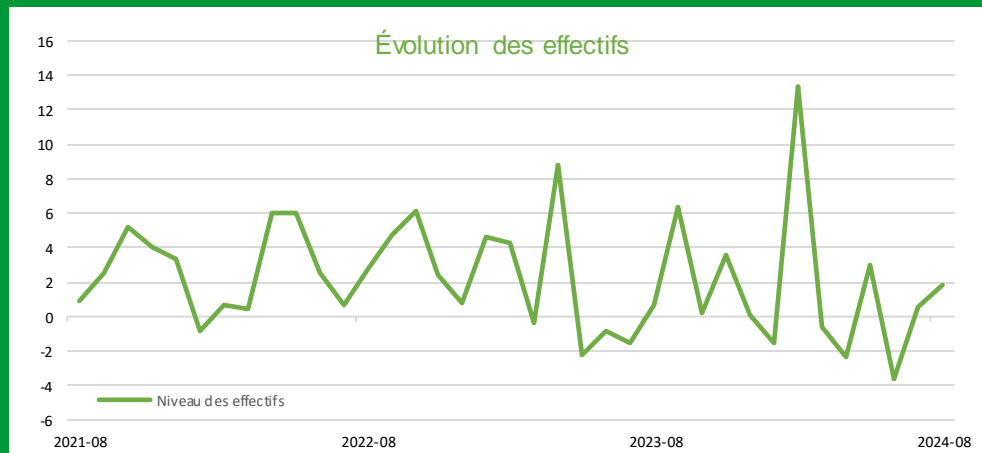
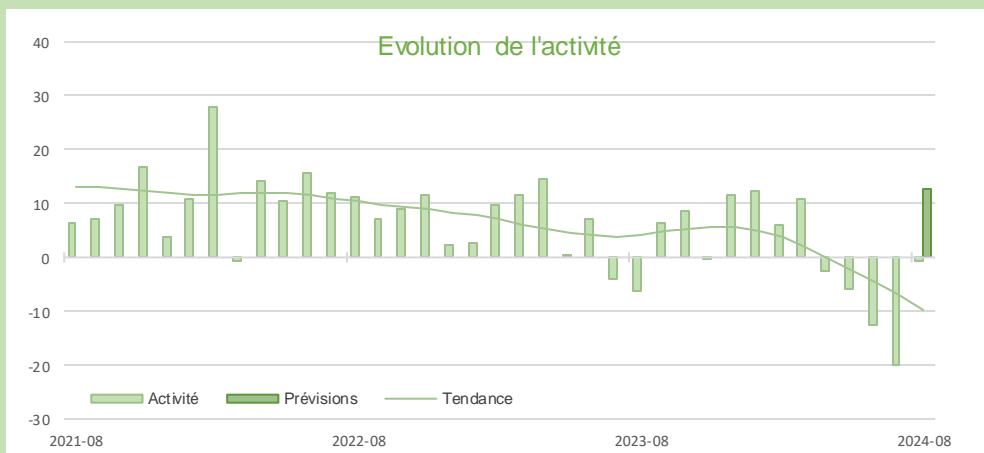
18,6%
Part des effectifs dans autres produits industriels (ACOSS 12/2021)



Synthèse des services marchands

L'activité des services marchands s'est redressée en août et s'est accompagnée d'un renforcement des effectifs. Le secteur de l'hébergement-restauration a fortement contribué à cette croissance. Bien que les prix se soient maintenus par rapport à juillet, les chefs d'entreprises mentionnent une nouvelle dégradation de leur niveau de trésorerie.

Les prévisions pour septembre sont favorablement orientées, le secteur étant porté par une reprise de la demande globale.



SERVICES MARCHANDS

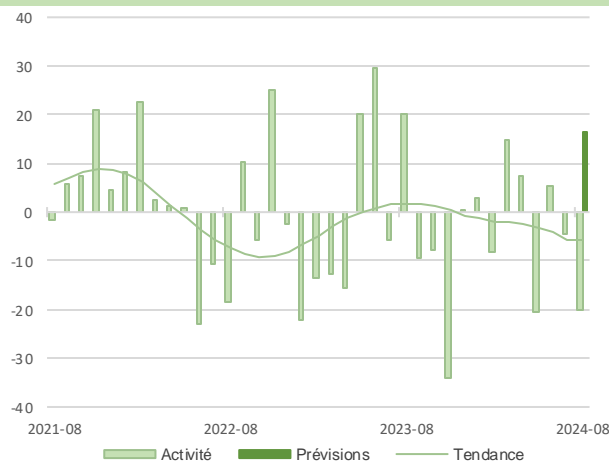
SERVICES MARCHANDS

Source Banque de France – SERVICES

14,9%

Part des effectifs dans ceux des services marchands (ACOSS 12/2021)

Transports routiers de fret et par conduite



En août, l'activité a ralenti dans les transports routiers de fret et par conduite. Les congés d'été et la fermeture de certaines entreprises clientes en sont la cause principale.

Des transporteurs ont été impactés par la conjoncture défavorable du secteur du bâtiment.

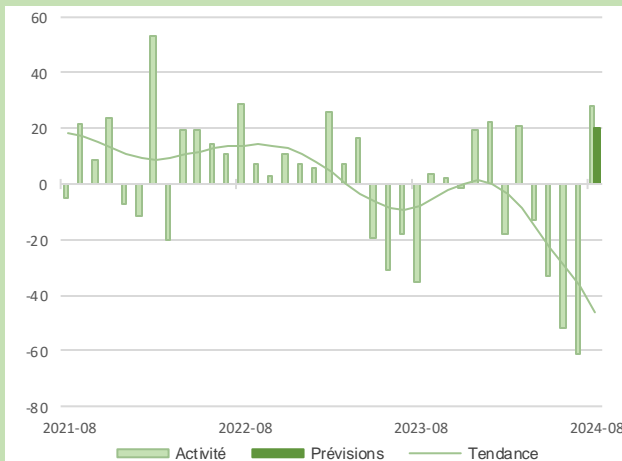
Les effectifs ont connu une légère hausse, de même que les prix.

En septembre, l'activité et la demande devraient rebondir avec la reprise.

Hébergement et restauration

22,4%

Part des effectifs dans ceux des services marchands (ACOSS 12/2021)



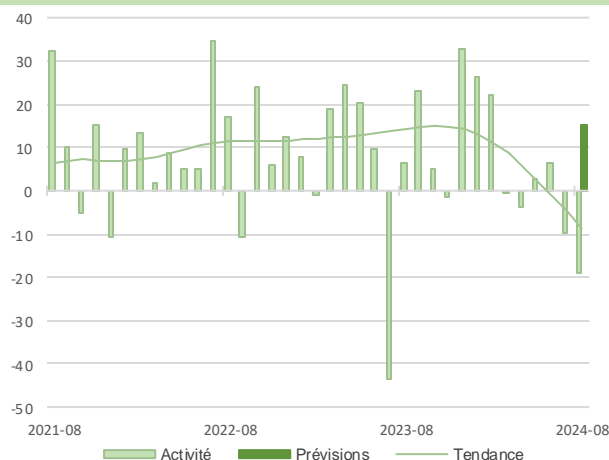
L'activité a été meilleure en août qu'en juillet dans l'hébergement et la restauration. Toutefois, elle est restée inférieure à son niveau de 2023, en raison d'une demande plus faible.

L'effet négatif des Jeux olympiques sur la demande s'est estompé en août.

Les effectifs sont restés très stables et les prix se sont légèrement tassés.

La trésorerie des entreprises est inférieure au niveau escompté.

En septembre, l'activité devrait continuer à progresser. Les effectifs sont attendus en hausse.



L'activité a été basse en août dans l'information et la communication, tout en demeurant supérieure à son niveau de 2023.

La demande a été plus faible, du fait des congés d'été, mais aussi de l'attentisme des clients et de projets reportés à la rentrée.

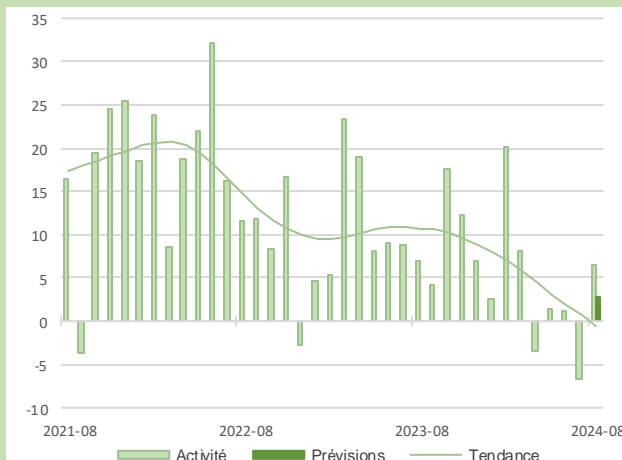
L'activité est attendue en hausse en septembre, grâce à un rebond de la demande. Les effectifs devraient progresser, mais des difficultés de recrutement sur des profils pointus sont toujours signalées.

En août, l'activité est ressortie en légère hausse dans les activités spécialisées, scientifiques et techniques.

Le ralentissement saisonnier des mois d'été a été contenu, grâce au maintien de la demande globale.

Les effectifs ont faiblement augmenté.

Le mois de septembre s'annonce stable, avec une activité étale et peu de variation des prix ou des effectifs.



14,9%

Part des effectifs dans ceux des services marchands (ACOSS 12/2021)

Information et communication

Activités spécialisées scientifiques et techniques

33,5%

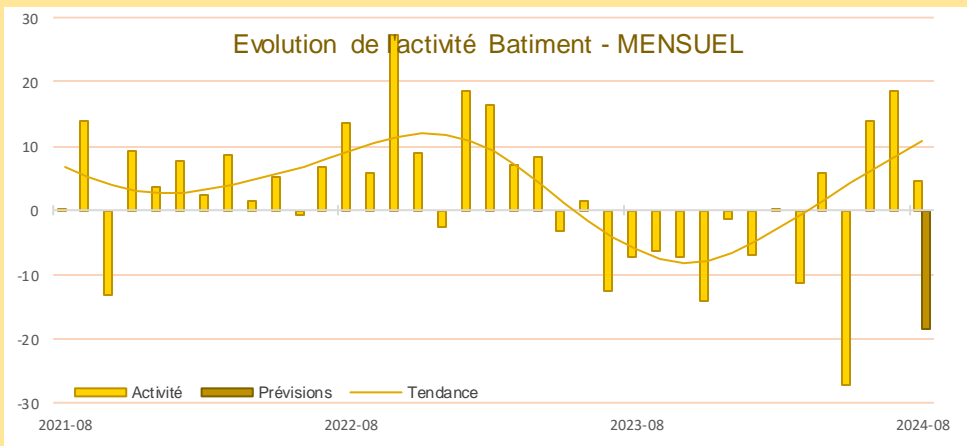
Part des effectifs dans ceux des services marchands (ACOSS 12/2021)



Synthèse du secteur Bâtiment – Travaux Publics

En août, le secteur du bâtiment a conservé une évolution positive bien que l'activité ait ralenti du fait de la période estivale, notamment dans le second œuvre. Les effectifs sont stables et les carnets de commandes restent en-deçà de la normale. Concernant le gros œuvre, dans un contexte d'abaissement des prix des devis, l'activité a légèrement progressé.

Les perspectives exprimées par les chefs d'entreprises apparaissent orientées à la baisse.



En août, la tendance haussière de l'activité s'est maintenue, portée par le gros œuvre, malgré les fermetures annuelles pour congés.

Les carnets de commandes peinent cependant à atteindre le niveau escompté par les entreprises et les prix des devis ont légèrement diminué.

Les effectifs sont restés stables.

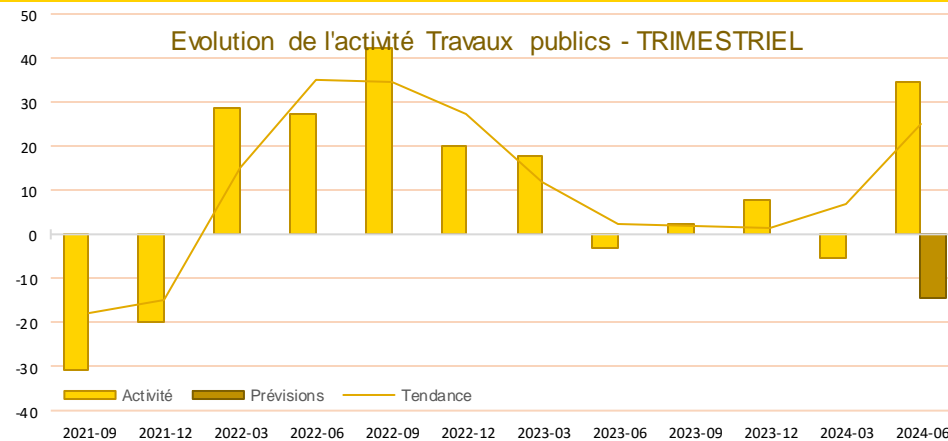
Les entreprises prévoient un ralentissement de l'activité en septembre.

Au 2ème trimestre 2024, un rebond de l'activité est constaté dans le secteur des travaux publics, conformément aux prévisions.

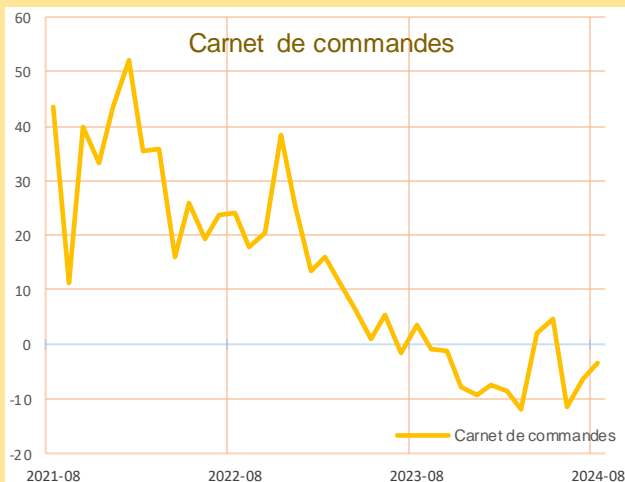
Les effectifs se sont cependant réduits.

Les prix des devis ont légèrement baissé mais devraient rester stables pour le prochain trimestre.

Le niveau des carnets de commandes reste satisfaisant mais un repli de l'activité est attendu pour le 3ème trimestre.



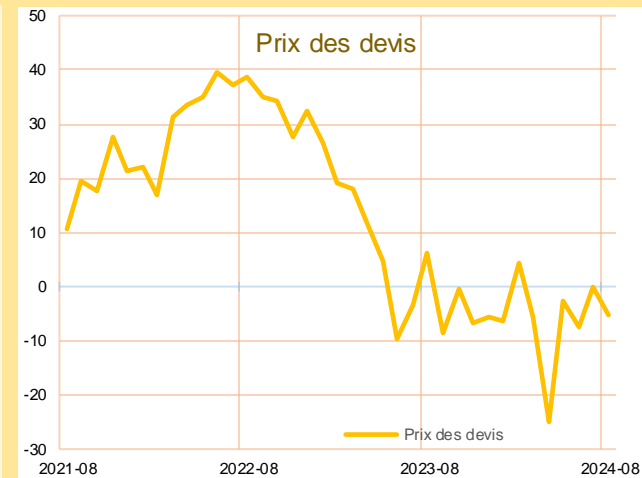
Carnet de commandes - Bâtiment



En août, les carnets de commandes dans le bâtiment restent en deçà des attentes, en particulier dans le second œuvre.

Cette tendance est à nuancer pour le secteur du gros œuvre pour lequel les carnets se sont consolidés.

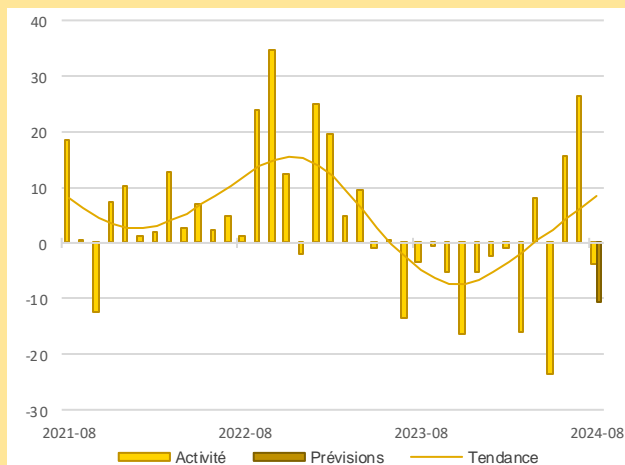
Prix des devis - Bâtiment



Les coûts des matières premières (acier, béton...) ont connu un repli, se répercutant partiellement sur les prix des devis.

Le gros œuvre a été davantage impacté par ce tassement des montants des devis.

En septembre, les prix des devis devraient encore baisser, en particulier dans le second œuvre.



En août, conformément aux prévisions, le second œuvre a connu un ralentissement de son activité, notamment en raison des congés d'été et des fermetures annuelles.

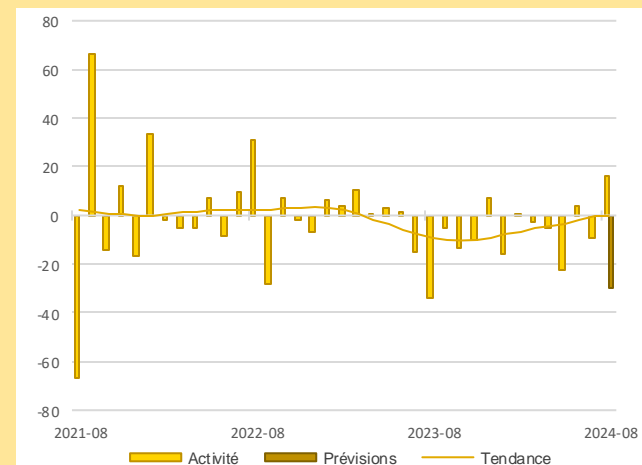
Les effectifs ont diminué en conséquence.

Cette tendance baissière devrait se maintenir en septembre.

Le gros œuvre a connu une reprise modérée de son activité en août, portée par les projets dans l'immobilier de bureaux qui restent très soutenus.

Les effectifs ont été renforcés.

L'activité devrait cependant ralentir en septembre et entraîner une baisse des recrutements.



61,2%

Part des effectifs dans ceux du BTP (ACOSS 12/2021)

Activité - Second œuvre

Activité - Gros œuvre

20,6%

Part des effectifs dans ceux du BTP (ACOSS 12/2021)




Publications de la Banque de France

Catégorie	Titre
 Crédit	Crédits aux particuliers Accès des entreprises au crédit Crédits par taille d'entreprises Financement des SNF Taux d'endettement des ANF – Comparaisons internationales Crédits aux sociétés non financières
 Epargne	Taux de rémunération des dépôts bancaires Performance des OPC - France Épargne des ménages Évolutions monétaires France
 Conjoncture	Tendances régionales en Bretagne Conjoncture Industrie, services et bâtiment Enquête sur le commerce de détail
 Balance des paiements	Balance des paiements de la France

**Banque de France
Service des Affaires Régionales**

25 rue de la Visitation CS 56431 - 35064 - RENNES CEDEX

 **02.99.25.12.88**

 **0682-emc-ut@banque-france.fr**

Rédacteur en chef

Jean-Hugues BOURDON, Responsable Service CO.RE.SSE
Charlotte FRANCOIS, adjointe au Responsable du Service CO.RE.SSE

Directeur de la publication

Hervé MATTEI, Directeur Régional

Ont contribué à la rédaction

Christelle LECHAT, Animatrice du Pôle Références et Etudes Economiques
Emmanuelle TEXIER, Renaud ALLAIRE et Baptiste LETERRE

Méthodologie

Enquête réalisée auprès d'environ 460 entreprises et établissements de la région Bretagne sur l'évolution de la conjoncture économique dans les secteurs de l'industrie, des services marchands, du bâtiment et des travaux publics.

Solde d'opinion :

Les notations chiffrées, pondérées en fonction des effectifs de chaque entreprise au sein de sa branche, puis par les poids des effectifs respectifs des branches professionnelles au niveau des agrégats, permettent de calculer des valeurs synthétiques moyennes. Celles-ci donnent une mesure de la différence entre la proportion d'entreprises estimant qu'il y a eu progression ou amélioration et celles qui pensent qu'il y a eu fléchissement ou détérioration. Cette différence s'exprime par un nombre positif ou négatif appelé "solde d'opinion".

Le solde reflète au niveau agrégé les réponses données par les chefs d'entreprise suivant une échelle de notation à sept graduations (trois degrés d'opinion autour de la normale). Sa valeur est comprise entre - 200 et + 200.

Les séries sont révisées mensuellement et prennent en compte les données brutes corrigées des variations saisonnières et des jours ouvrables.

La tendance est une moyenne statistique calculée sur plusieurs mois glissants.

Les effectifs ACOSS sont les effectifs recensés par l'URSSAF et correspondent « au nombre de salariés inscrits au dernier jour de la période » renseigné dans la Déclaration Sociale Nominative (DSN) hormis certains salariés comme les intérimaires, les apprentis, les stagiaires...