

# TENDANCES RÉGIONALES

AOÛT 2024

Période de collecte :

du mercredi 28 août 2024 au mercredi 4 septembre 2024

La Banque de France exprime ses plus vifs remerciements aux entreprises et établissements de la région **Pays de la Loire** qui participent à cette enquête mensuelle sur l'évolution de la conjoncture économique dans les secteurs de l'industrie, des services marchands, du bâtiment et des travaux publics.

CONTEXTE NATIONAL	2
SITUATION RÉGIONALE	3
SYNTHÈSE DE L'INDUSTRIE	4
SYNTHÈSE DES SERVICES MARCHANDS	9
SYNTHÈSE DU SECTEUR BÂTIMENT – TRAVAUX PUBLICS	12
PUBLICATIONS DE LA BANQUE DE FRANCE	14
MENTIONS LÉGALES	15

## Contexte National

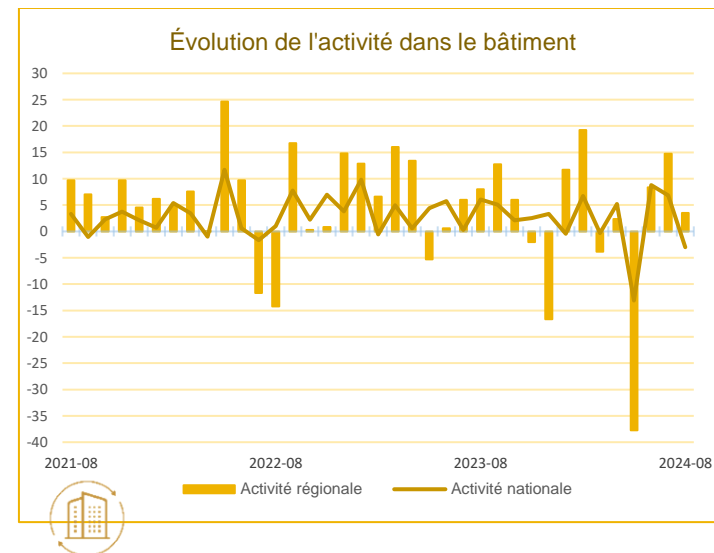
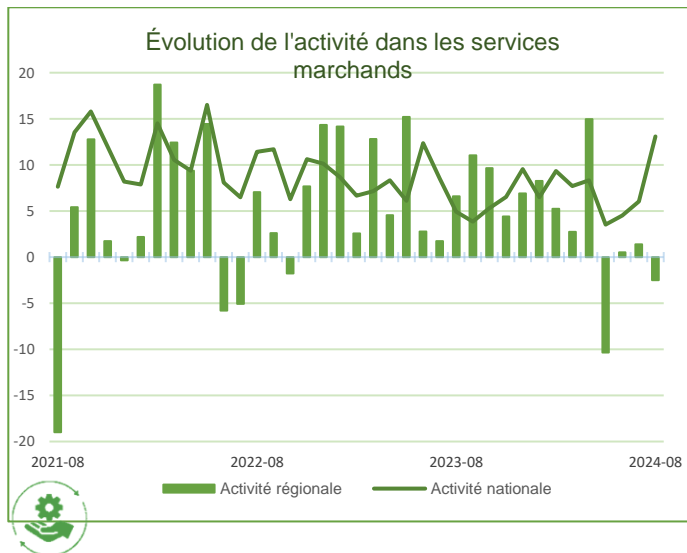
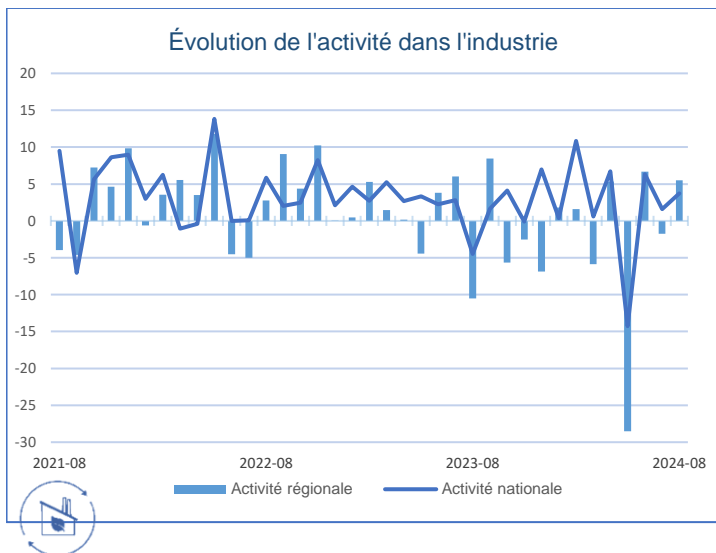
Selon les chefs d'entreprise participant à notre enquête (environ 8500 entreprises ou établissements interrogés entre le 28 août et le 4 septembre), l'activité a progressé en août dans l'industrie, plus fortement dans les services marchands, en partie en raison des Jeux olympiques de Paris, et est en léger repli dans le bâtiment avec plus de congés que les années précédentes. D'après les anticipations des entreprises pour septembre, l'activité est attendue en légère hausse dans l'industrie et les services, et évoluerait peu dans le bâtiment. Les carnets de commandes restent jugés dégradés dans presque tous les secteurs de l'industrie, à l'exception notable de l'aéronautique. Dans l'automobile, les chefs d'entreprise indiquent depuis deux mois un essoufflement de la demande de véhicules électriques au profit d'un retour aux gammes thermique et hybride. Notre indicateur d'incertitude fondé sur les commentaires des entreprises évolue peu dans l'industrie et les services, et remonte un peu dans le bâtiment.

La modération des prix de vente se poursuit. La proportion des entreprises ayant augmenté leurs prix le mois dernier se situe un peu au-dessous de ses niveaux des mois d'août d'avant crise Covid dans l'industrie et le bâtiment, mais reste encore légèrement au-dessus dans les services.

Les difficultés de recrutement remontent légèrement ce mois-ci : 36% des entreprises les mentionnent en août (après 33% en juillet). Cette hausse est le fait des services marchands.

Sur la base des résultats de l'enquête, complétés par d'autres indicateurs, nous prévoyons une progression significative du PIB au troisième trimestre 2024. Elle recouvrirait une croissance sous-jacente d'environ 0,1% à 0,2%, à laquelle s'ajouterait l'impact transitoire des Jeux olympiques et paralympiques (JOP) de Paris de l'ordre d'un quart de point. Cette prévision, inchangée par rapport au mois précédent, est entourée d'aléas à la hausse, par les possibles effets d'entraînement des JOP, comme à la baisse compte tenu de l'incertitude due à l'environnement politique.

## Situation régionale



Source Banque de France

### Points Clefs

En août, la production industrielle régionale se redresse légèrement. Les carnets de commandes demeurent en dessous de leur point d'équilibre. Les prix des matières premières sont orientés en légère hausse sans répercussion sur les prix des produits finis. Les trésoreries sont globalement conformes aux attentes. Les chefs d'entreprise envisagent une quasi-stabilité de la production en septembre.

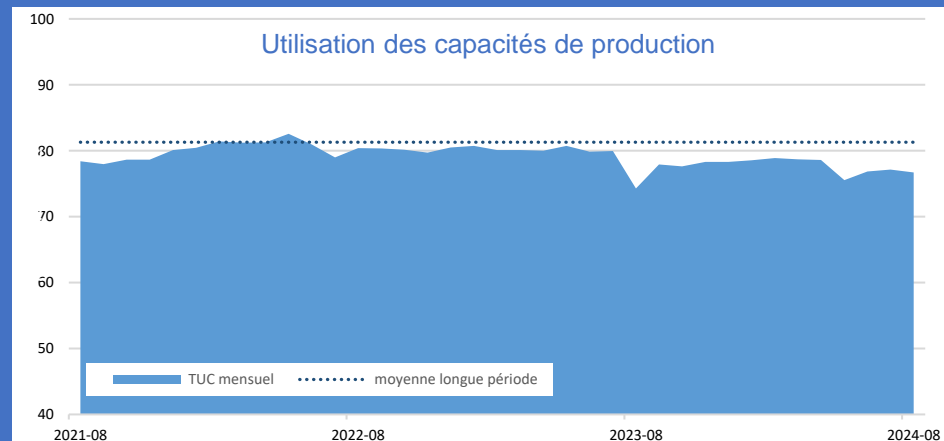
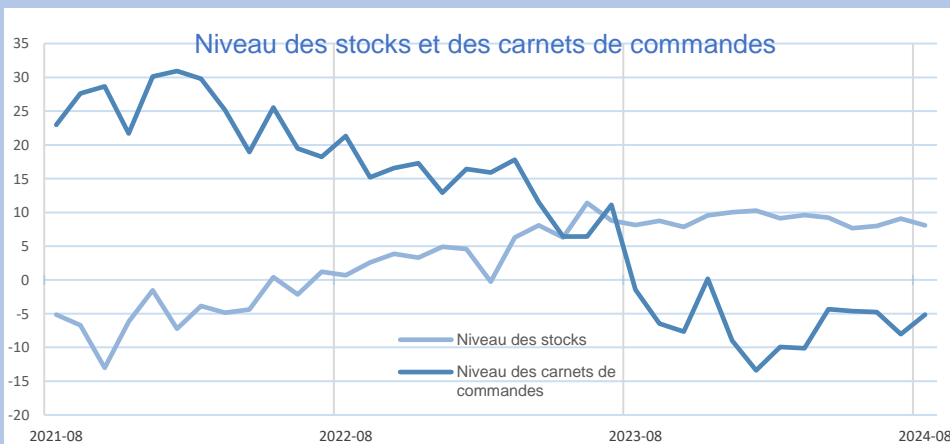
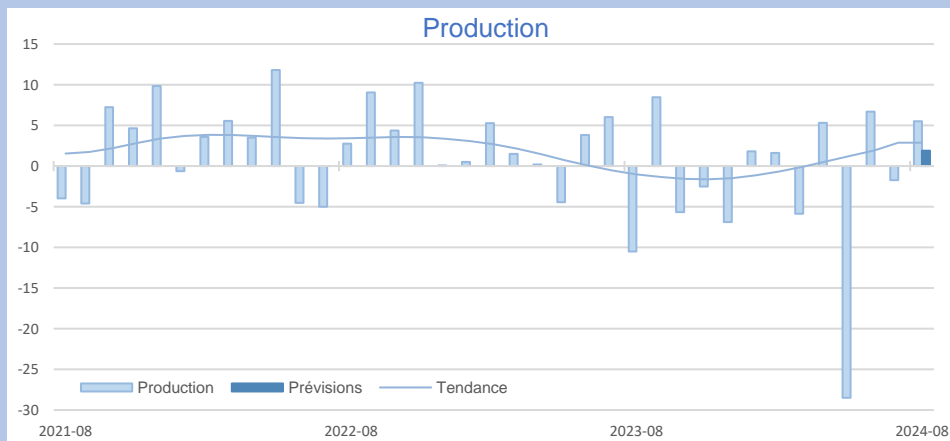
L'activité dans les services marchands est en léger repli. Les prix augmentent modérément. Les effectifs se maintiennent. Les situations de trésorerie sont estimées à leur point d'équilibre. Les chefs d'entreprise prévoient une hausse timide de l'activité en septembre.

L'activité dans le bâtiment progresse légèrement, tirée par le second oeuvre. Les carnets de commandes demeurent supérieurs aux attentes. Les effectifs et les prix des devis se stabilisent. Les chefs d'entreprise anticipent une hausse modeste de l'activité en septembre, principalement dans le gros oeuvre.



## Synthèse de l'Industrie

En août, la production industrielle régionale se redresse légèrement. Les carnets de commandes demeurent en dessous de leur point d'équilibre. Les prix des matières premières sont orientés en légère hausse sans répercussion sur les prix des produits finis. Les trésoreries sont globalement conformes aux attentes. Les chefs d'entreprise envisagent une quasi-stabilité de la production en septembre.

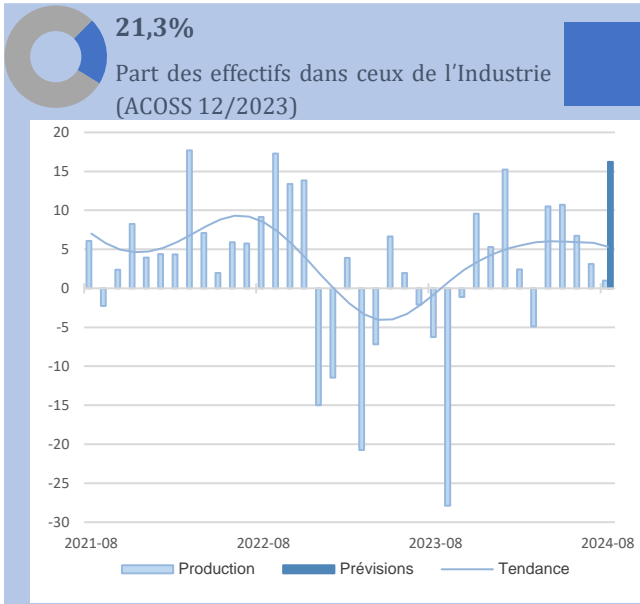


INDUSTRIE

INDUSTRIE

Source Banque de France – INDUSTRIE

GRANDS  
SECTEURS

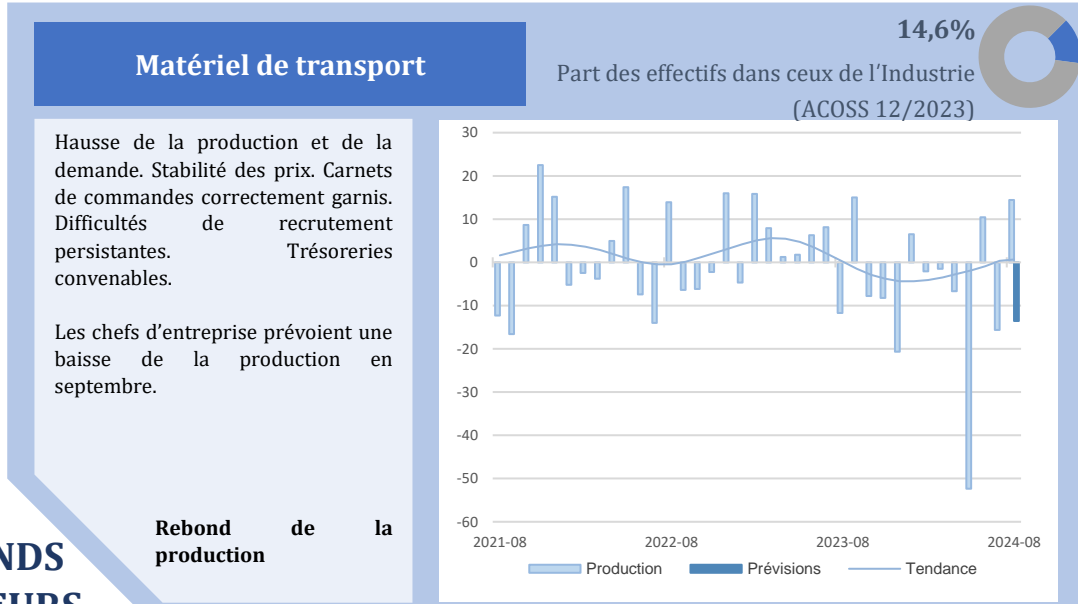


**Agroalimentaire**

Production relativement stable, assortie d'une baisse de la demande. Léger renfort d'effectifs (contrats interim). Nette augmentation du prix des matières premières. Niveaux de trésorerie disparates.

Les chefs d'entreprise envisagent une hausse de la production en septembre.

**Demande en retrait**

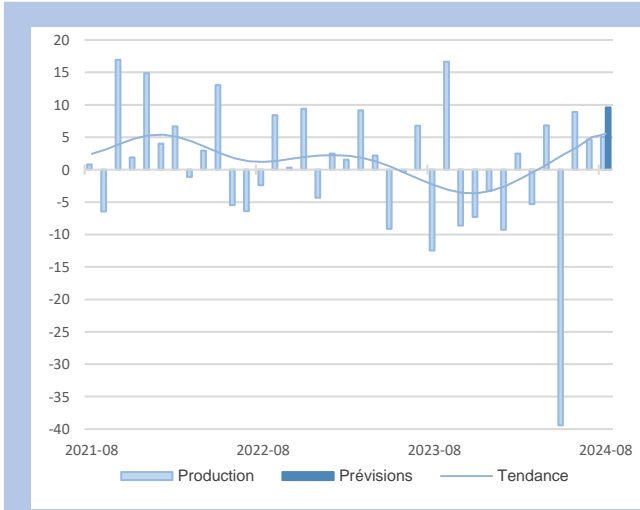


**Matériel de transport**

Hausse de la production et de la demande. Stabilité des prix. Carnets de commandes correctement garnis. Difficultés de recrutement persistantes. Trésoreries convenables.

Les chefs d'entreprise prévoient une baisse de la production en septembre.

**Rebond de la production**

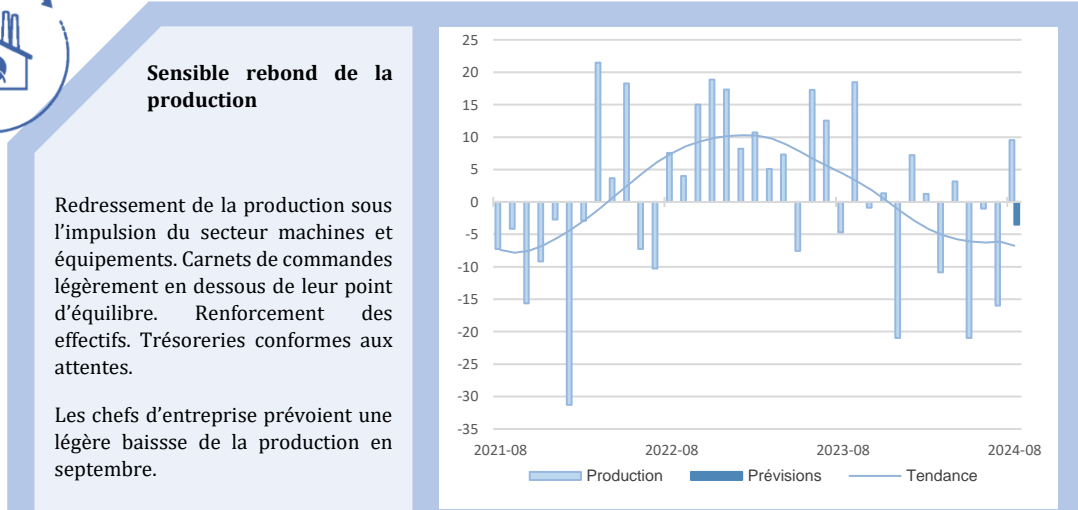


**Carnets de commandes étroits**

Légère progression de la production cachant des disparités sectorielles. Contraction de la demande. Renchérissment du prix des matières premières. Érosion des effectifs.

Les chefs d'entreprise anticipent une nouvelle hausse de la production en septembre.

**Autres produits industriels**

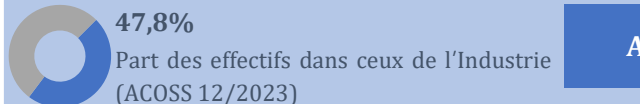


**Sensible rebond de la production**

Redressement de la production sous l'impulsion du secteur machines et équipements. Carnets de commandes légèrement en dessous de leur point d'équilibre. Renforcement des effectifs. Trésoreries conformes aux attentes.

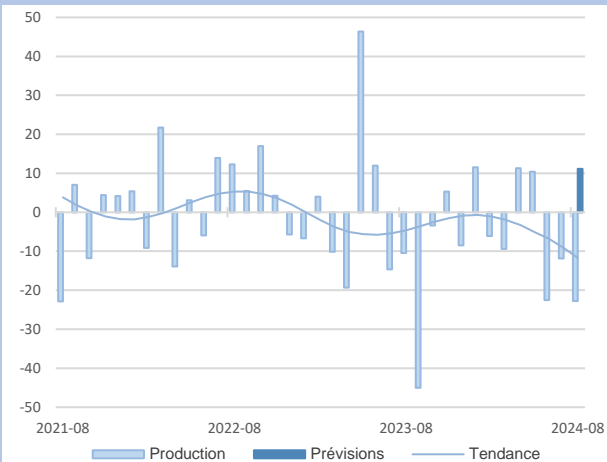
Les chefs d'entreprise prévoient une légère baisse de la production en septembre.

**Équipements électriques et électroniques, autres machines**



**39,7%**  
Part des effectifs dans ceux de l'agroalimentaire (ACOSS 12/2023)

### Transformation de la viande



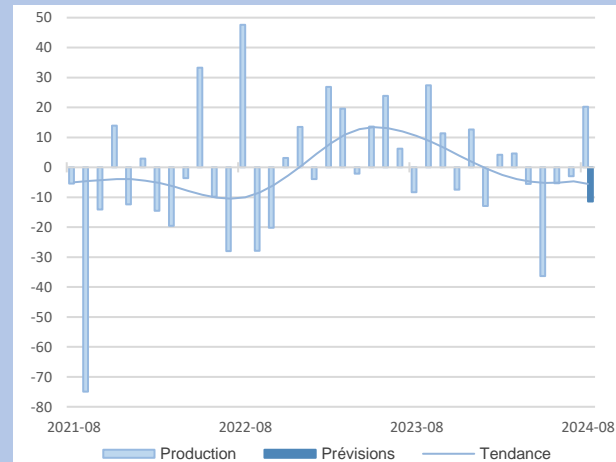
Forte contraction de la demande qui tire la production à la baisse. Prix des matières premières en hausse (bovin, volaille) mais difficultés à répercuter sur les prix de vente. Effectifs quasi-stables. Tensions persistantes de trésorerie.

Les chefs d'entreprise prévoient un rebond de la production en septembre.

**Érosion de la demande**

### Automobile

**40%**  
Part des effectifs dans ceux du matériel de transport (ACOSS 12/2023)

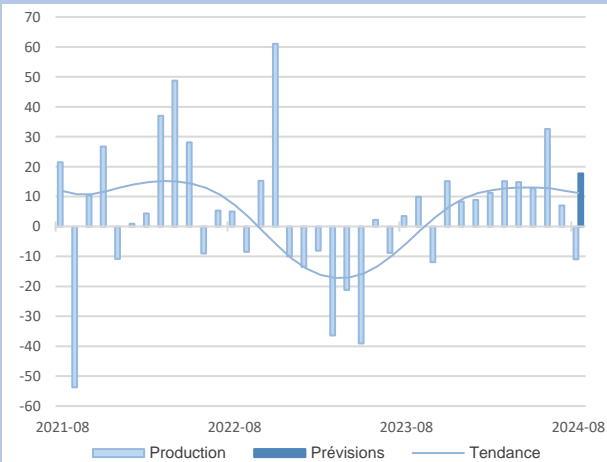


Hausse de la production. Stabilité des prix et des effectifs. Difficultés de recrutement persistantes sur certains profils (mécaniciens, usineurs). Carnets de commandes toujours étroits. Trésoreries conformes aux attentes.

Les chefs d'entreprise s'orientent vers un repli de la production en septembre.

**Demande insuffisante**

## Agroalimentaire



**Production en repli**

Tassement de la production. Renchérissement du prix des matières premières (blé, beurre, chocolat) avec moindre répercussion sur les prix de vente. Trésoreries conformes à l'attendu.

Les chefs d'entreprise anticipent une forte augmentation de la production en septembre.

**Carnets de commandes consistants**

Rebond de la production hormis dans la filière du nautisme. Stabilisation des effectifs. Légère contraction des prix des produits finis. Carnets de commandes très étoffés. Trésoreries confortables.

Les chefs d'entreprise envisagent une baisse de la production en septembre.

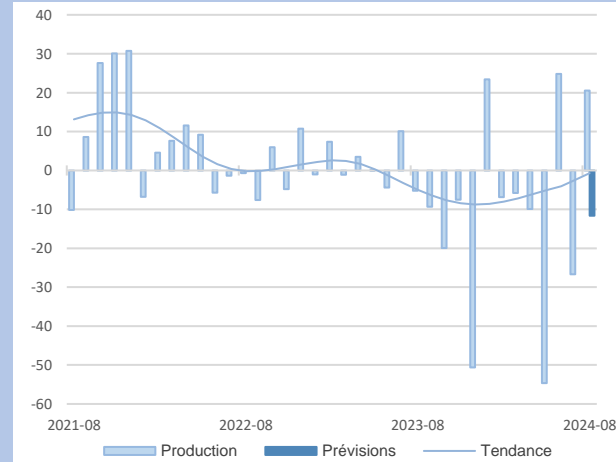
## Matériel de transport

**21,2%**  
Part des effectifs dans ceux de l'agroalimentaire (ACOSS 12/2023)

### Boulangerie, pâtisserie, pâtes

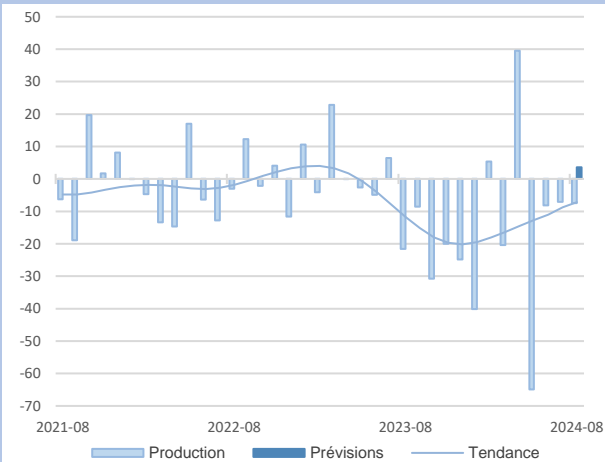
### Autres matériels de transport

**60%**  
Part des effectifs dans ceux du matériel de transport (ACOSS 12/2023)



**20,7%**  
Part des effectifs dans autres produits industriels (ACOSS 12/2023)

**Produits en caoutchouc, plastique et autres**



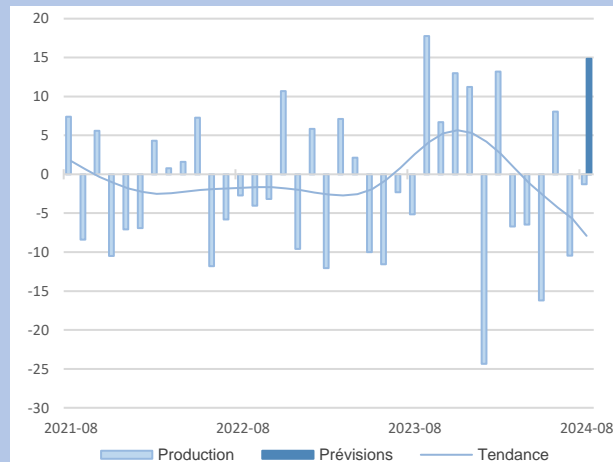
Baisse de la production. Effectifs en repli par non reconduction des intérimaires en août. Stabilisation des prix. Carnets de commandes insuffisamment garnis. Trésoreries conformes aux attentes.

Les chefs d'entreprise anticipent une légère hausse de la production en septembre.

**Production de nouveau en recul**

**Métallurgie et fabrication de produits métalliques**

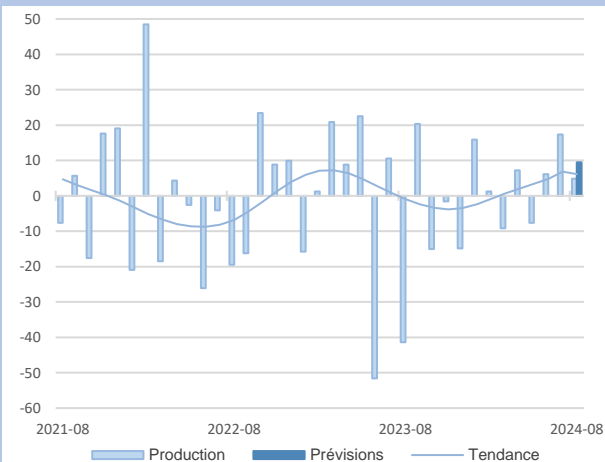
**31,4%**  
Part des effectifs dans autres produits industriels (ACOSS 12/2023)



Stabilité de la production. Timide hausse des prix (acier, aluminium notamment). Effectifs en baisse avec des difficultés de recrutement persistantes. Carnets de commandes peu consistants. Trésoreries légèrement en dessous des attentes.

Les chefs d'entreprise prévoient une reprise de la production en septembre.

**Etroitesse de la demande**



**Renchérissement du prix des matières premières**

Progression modérée de la production. Augmentation du prix des matières premières partiellement répercutée sur le prix des produits finis. Effectifs en repli. Carnets de commandes convenables. Trésoreries confortables.

Les chefs d'entreprise envisagent une hausse de la production en septembre.

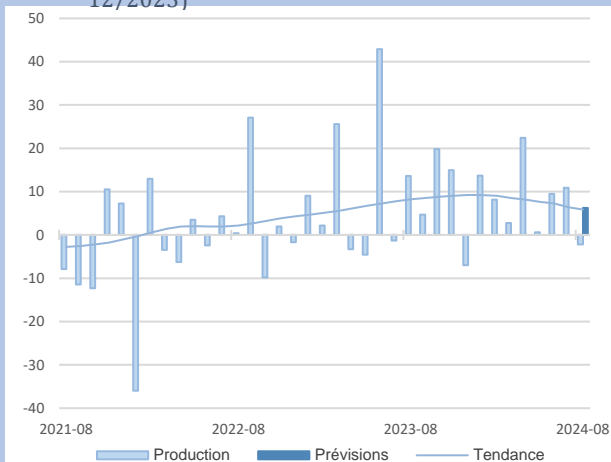
**12,2%**  
Part des effectifs dans autres produits industriels (ACOSS 12/2023)

**Travail du bois, industrie du papier et imprimerie**

**Autres produits industriels**

**23,4%**  
Part des effectifs dans équipements  
électric, électro et autres machines (ACOSS  
12/2023)

### Produits informatiques, électroniques, optiques



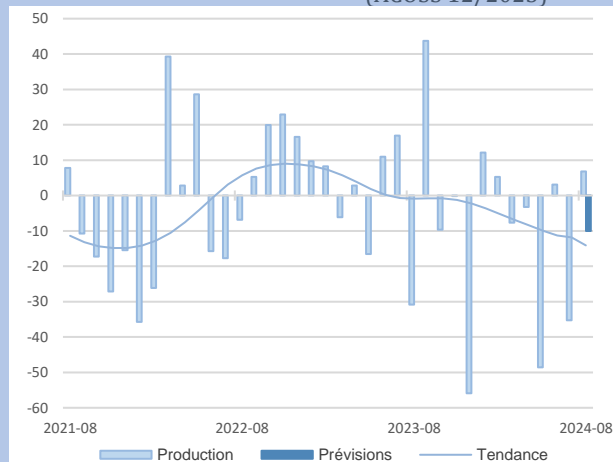
Production quasi-stable. Hausse du prix des produits finis plus marquée que celle du prix des matières premières. Quelques difficultés d'approvisionnements (composants électroniques). Carnets bien fournis et forte entrée de commandes. Effectifs stables. Trésoreries en-dessous des attentes.

Les chefs d'entreprise s'orientent vers une reprise de la production en septembre.

**Demande soutenue**

### Machines et équipements

**51,2%**  
Part des effectifs dans équipements  
électric, électro et autres machines  
(ACOSS 12/2023)



Sursaut de production après un mois de juillet très bas. Niveau de la demande préoccupant. Trop haut niveau des stocks de produits finis. Embauches importantes pour compenser les congés et les départs. Trésoreries tout juste correctes.

Les chefs d'entreprise prévoient un repli de la production en septembre.

**Carnets de commandes peu consistants**



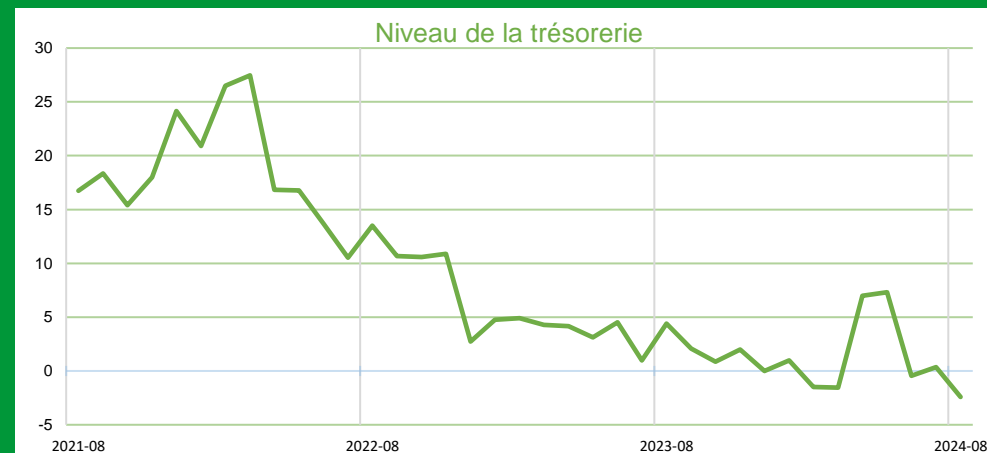
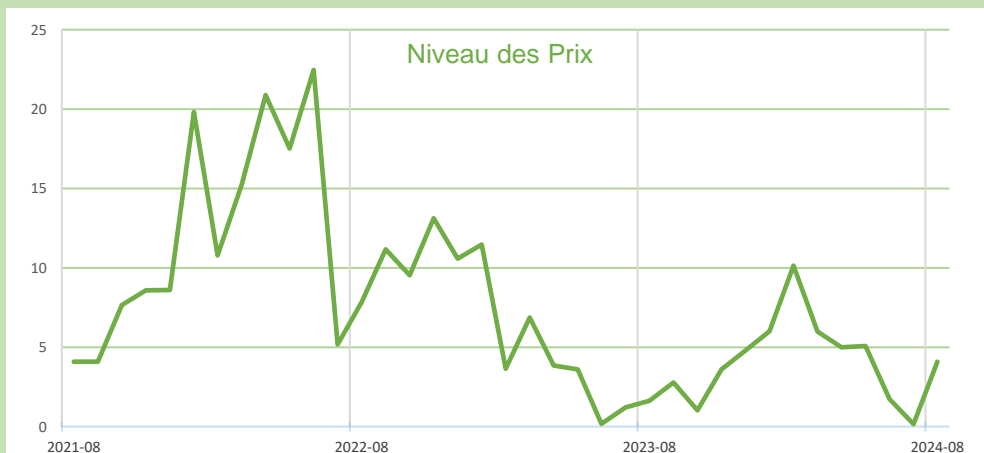
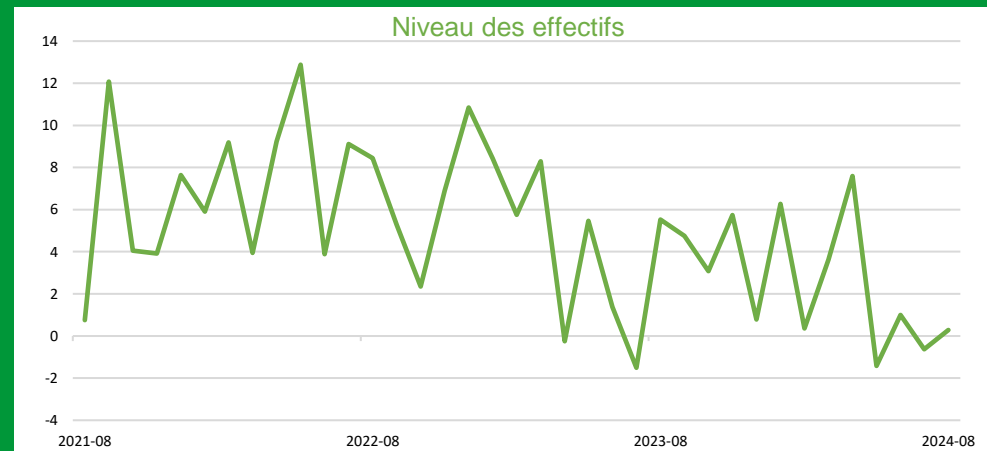
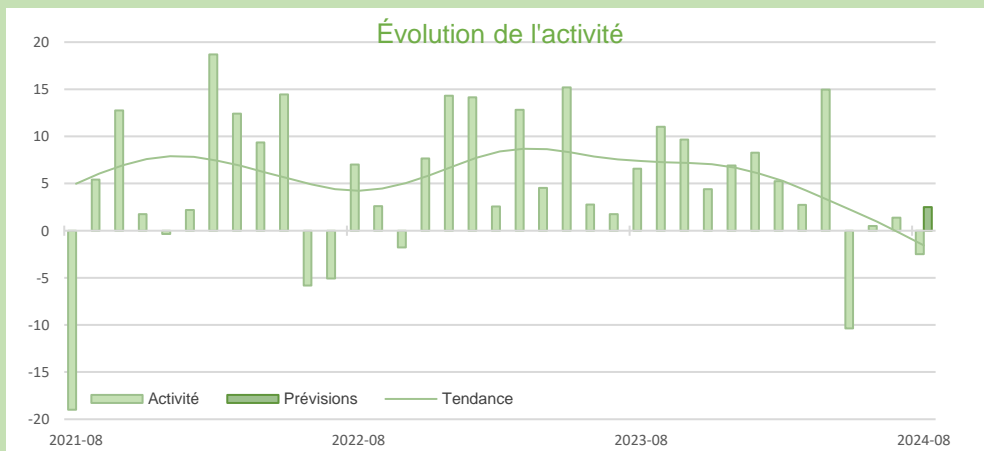
## Équipements électriques et électroniques, autres machines





## Synthèse des services marchands

En août, l'activité dans les services marchands est en léger repli. Les prix augmentent modérément. Les effectifs se maintiennent. Les situations de trésorerie sont estimées à leur point d'équilibre. Les chefs d'entreprise prévoient une hausse timide de l'activité en septembre.



SERVICES MARCHANDS

SERVICES MARCHANDS

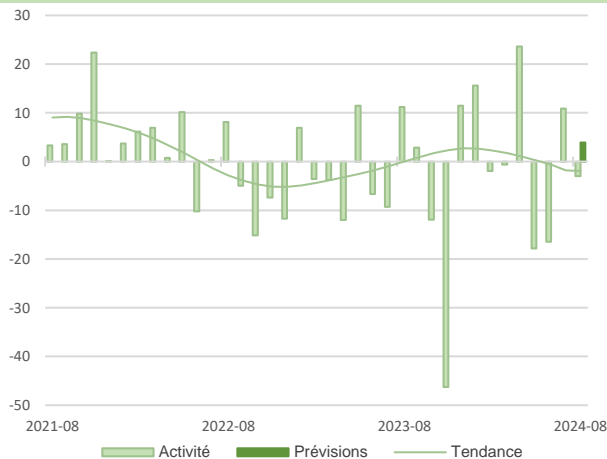
Source Banque de France – SERVICES

SERVICES MARCHANDS



**19,5%**  
Part des effectifs dans ceux des services marchands (ACOSS 12/2023)

**Transports et entreposage**



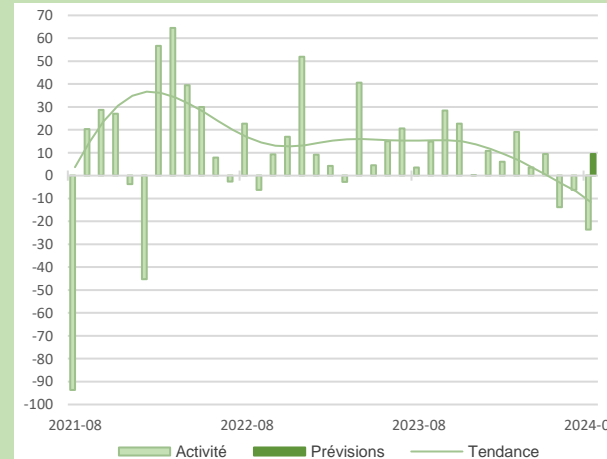
Activité en léger retrait. Renchérissement des prix malgré la baisse du gasoil. Recrutements dynamiques pour compenser les congés. Trésoreries tout juste correctes.

Les chefs d'entreprise s'attendent à une reprise modérée de l'activité.

**Trésoreries convenables**

**Hébergement et restauration**

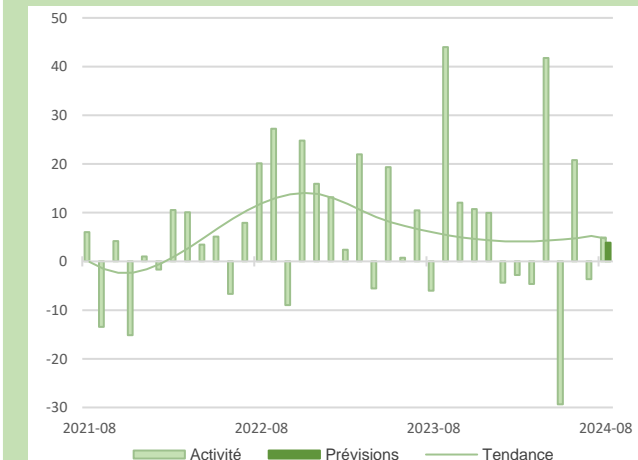
**18,1%**  
Part des effectifs dans ceux des services marchands (ACOSS 12/2023)



Net recul de l'activité, effets JO et météo pénalisants. Prix de nouveau en recul et encore attendus à la baisse en septembre. Effectifs stabilisés. Situation des trésoreries préoccupante.

Les chefs d'entreprise prévoient une hausse de l'activité en septembre.

**Activité en fort repli**



**Activité correcte**

Légère amélioration de l'activité, tirée par la filière juridique et comptable. Maintien des prix. Érosion des effectifs mais renforts attendus en septembre. Trésoreries demeurant à des niveaux corrects.

Les chefs d'entreprise s'orientent vers une faible progression de l'activité en septembre.

**21,3%**  
Part des effectifs dans ceux des services marchands (ACOSS 12/2023)

**Activités juridiques, comptables, de gestion, architecture, ingénierie, analyse technique**

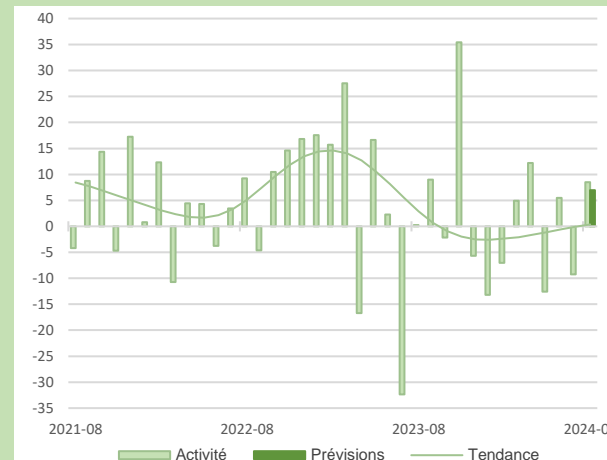
**Renfort des effectifs**

Reprise de l'activité, portée par la filière du nettoyage. Très léger renchérissement des prix. Augmentation des effectifs. Tensions sur les niveaux de trésorerie.

Les chefs d'entreprise envisagent une hausse de l'activité en septembre.

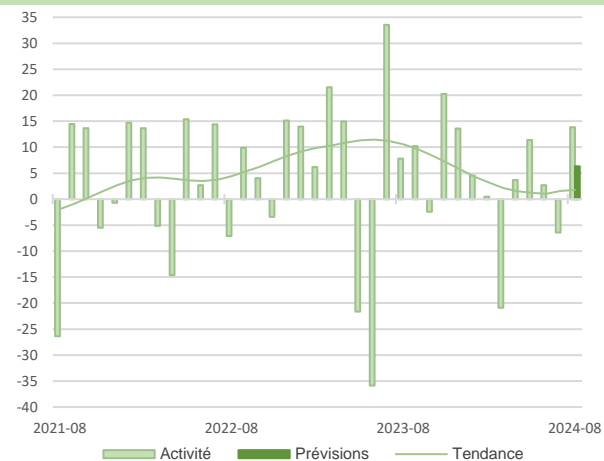
**Services administratifs et de soutien**

**13,7%**  
Part des effectifs dans ceux des services marchands (ACOSS 12/2023)



**4,5%**  
Part des effectifs dans ceux des services marchands (ACOSS 12/2023)

### Réparation automobile



Rebond de l'activité et de la demande. Révision des prix à la hausse. Consolidation des effectifs. Légères tensions de trésorerie.

Les chefs d'entreprise anticipent une hausse modérée de l'activité en septembre.

**Rebond de l'activité**

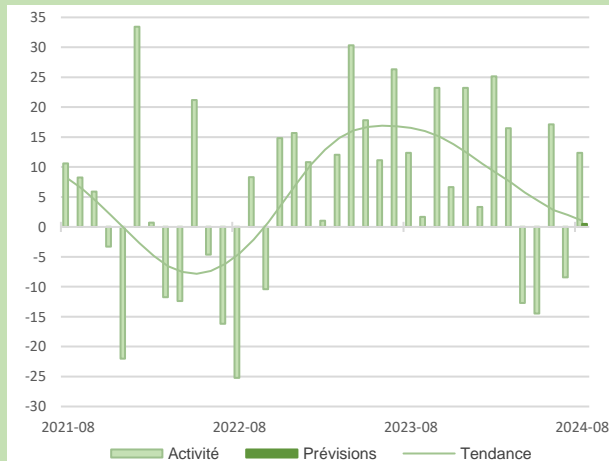
### Information et communication

Baisse de la demande mais activité en hausse. Progression timide des effectifs. Augmentation sensible des prix. Niveaux de trésorerie inférieurs aux attentes.

Les chefs d'entreprise prévoient une stabilisation de l'activité en septembre.

**Renchérissement des prix**

**16,4%**  
Part des effectifs dans ceux des services marchands (ACOSS 12/2023)



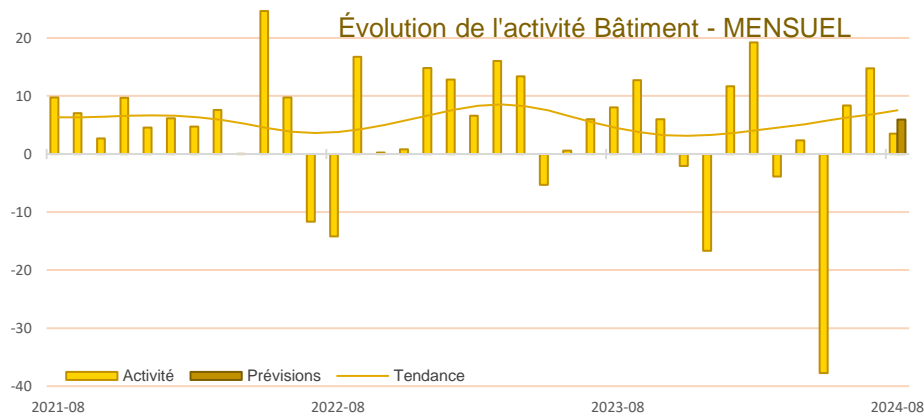
## SERVICES MARCHANDS





## Synthèse du secteur Bâtiment – Travaux Publics

L'activité dans le bâtiment progresse légèrement en août, tirée par le second oeuvre. Les carnets de commandes demeurent supérieurs aux attentes. Les effectifs et les prix des devis se stabilisent. Les chefs d'entreprise anticipent une hausse modeste de l'activité en septembre, principalement dans le gros oeuvre.



Le bâtiment connaît une légère progression de l'activité en août, mais de manière contrastée entre les deux grands secteurs : gros oeuvre en baisse et second oeuvre en hausse.

Les carnets de commandes restent supérieurs aux attentes.

Les effectifs et les prix des devis se stabilisent.

Les chefs d'entreprise anticipent une légère hausse de l'activité en septembre, principalement dans le gros oeuvre.

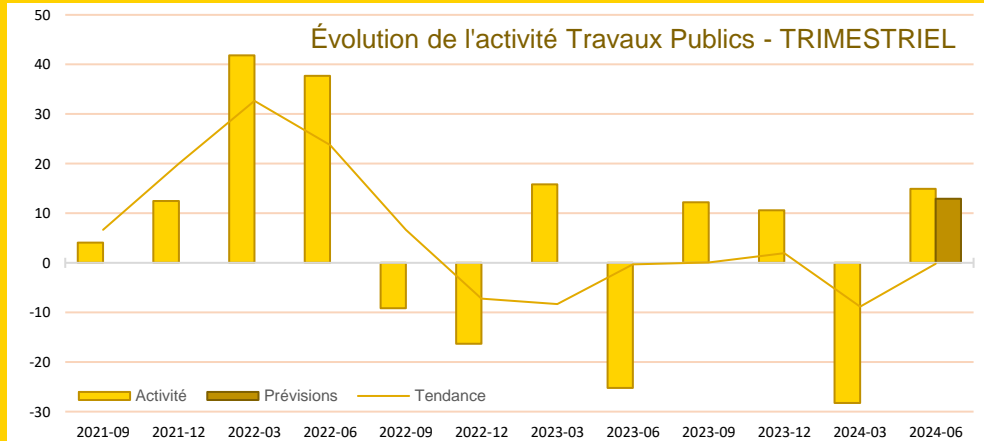
L'activité dans les travaux publics rebondit au cours du 2<sup>ème</sup> trimestre 2024 malgré une météo défavorable.

Les carnets de commandes se regarnissent pour atteindre des niveaux jugés corrects.

Les effectifs se contractent nettement, avec un moindre recours aux intérimaires, mais ils sont attendus en forte augmentation au prochain trimestre.

Les prix des devis diminuent légèrement, suite à la détente de certains prix de matières premières et devraient continuer de baisser lors des trois prochains mois.

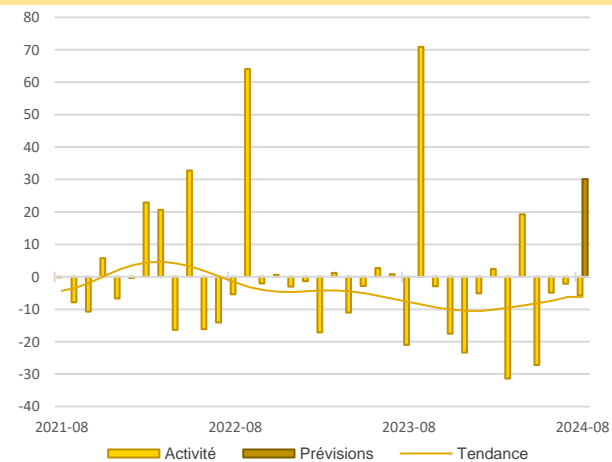
Les chefs d'entreprise anticipent une nouvelle hausse de l'activité pour le 3<sup>ème</sup> trimestre 2024.



CONSTRUCTION

CONSTRUCTION

**18,4%**  
Part des effectifs dans ceux du BTP (ACOSS 12/2023)



**Activité - Gros œuvre**

Léger recul de l'activité, mais moins conséquent que prévu. Carnets de commandes à des niveaux inférieurs à l'attendu. Stabilité des effectifs. Hausse du prix des devis.

Les chefs d'entreprise anticipent un fort rebond de l'activité en septembre.

**Activité modeste**

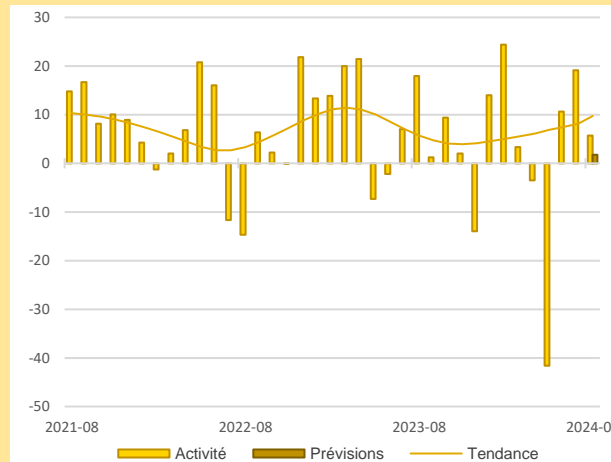
**Activité - Second œuvre**

Hausse modérée de l'activité. Carnets de commandes toujours à des niveaux satisfaisants. Maintien des effectifs mais difficultés de recrutement encore présentes.

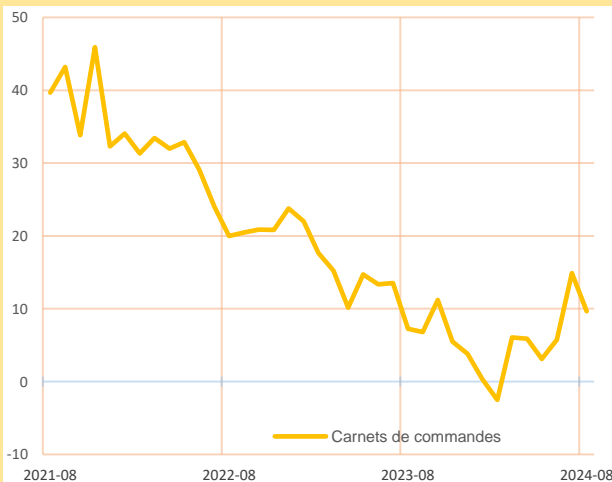
Les chefs d'entreprise prévoient une quasi-stabilité de l'activité en septembre.

**Activité correcte**

**62,2%**  
Part des effectifs dans ceux du BTP (ACOSS 12/2023)



**BÂTIMENT**



**Situation positive des carnets de commandes**

Les carnets de commandes restent à des niveaux corrects mais de manière hétérogène entre les deux secteurs. Ils sont de nouveau en deçà des attentes dans le gros œuvre (-8,1) mais demeurent au-dessus dans le second œuvre (+14,3).

**Carnets de commandes - Bâtiment**

**Stabilisation du prix des devis**

Les prix des devis sont globalement stables même si dans le gros œuvre ils repartent légèrement à la hausse (+6,7) alors qu'ils ne varient pas dans le second œuvre (+0,2).






Les chefs d'entreprise envisagent un maintien du niveau des prix en septembre.

**Prix des devis - Bâtiment**





Publications de la Banque de France

Catégorie	Titre
 Crédit	<a href="#">Crédits aux particuliers</a> <a href="#">Accès des entreprises au crédit</a> <a href="#">Financement des entreprises</a> <a href="#">Taux d'endettement des ANF – Comparaisons internationales</a> <a href="#">Crédits dans les régions françaises</a>
 Epargne	<a href="#">Taux de rémunération des dépôts bancaires</a> <a href="#">Performance des OPC - France</a> <a href="#">Épargne des ménages</a> <a href="#">Monnaie et concours à l'économie</a>
 Chiffres clés France et étranger	<a href="#">Défaillances d'entreprises</a>
 Conjoncture	<a href="#">Tendances régionales en Pays de la Loire</a> <a href="#">Conjoncture Industrie, services et bâtiment</a> <a href="#">Enquête sur le commerce de détail</a>
 Balance des paiements	<a href="#">Balance des paiements de la France</a>

**Banque de France  
Service des Affaires Régionales**

*14 rue LA FAYETTE BP 20725 - 44007 - NANTES CEDEX 1*

 **02.40.12.53.21**

 **0589-per-ut@banque-france.fr**

**Rédacteurs en chef**

Florent LIGERON, Directeur des Affaires Régionales

Sandrine GUEVEL, Responsable du Pôle Économique Régional

**Directeur de la publication**

Simone KAMYCKI, Directrice Régionale

**Ont contribué à la rédaction**

Wilfried EVAIN – Brice HARIVEL – Julie HELIES

## Méthodologie

*Enquête réalisée auprès d'environ 470 entreprises et établissements de la région Pays de la Loire sur l'évolution de la conjoncture économique dans les secteurs de l'industrie, des services marchands, du bâtiment et des travaux publics.*

### **Solde d'opinion :**

- *Les notations chiffrées, pondérées en fonction des effectifs de chaque entreprise au sein de sa branche, puis par les poids des effectifs respectifs des branches professionnelles au niveau des agrégats, permettent de calculer des valeurs synthétiques moyennes.*
- *Celles-ci donnent une mesure de la différence entre la proportion d'entreprises estimant qu'il y a eu progression ou amélioration et celles qui pensent qu'il y a eu fléchissement ou détérioration. Cette différence s'exprime par un nombre positif ou négatif appelé "solde d'opinions".*
- *Le solde reflète au niveau agrégé les réponses données par les chefs d'entreprise suivant une échelle de notation à sept graduations (trois degrés d'opinion autour de la normale) comprises entre - 200 et + 200.*

*Les séries sont révisées mensuellement et prennent en compte les données brutes corrigées des variations saisonnières et des jours ouvrables.*

*La **tendance** est une moyenne statistique calculée sur plusieurs mois glissants.*

*Les **effectifs ACOSS** sont les effectifs recensés par l'URSSAF et correspondent « au nombre de salariés inscrits au dernier jour de la période » renseigné dans la Déclaration Sociale Nominative, (DSN) hormis certains salariés comme les intérimaires, les apprentis, les stagiaires...*