

TENDANCES RÉGIONALES

JUILLET 2024

Période de collecte :

du lundi 22 juillet 2024 au lundi 5 août 2024

L'économie régionale affiche une tendance encore satisfaisante assortie d'une progression générale de l'activité, y compris dans le bâtiment porté par le second œuvre. Pour autant, de nombreuses incertitudes obscurcissent l'horizon à court terme.

CONTEXTE NATIONAL	2
SITUATION RÉGIONALE	3
SYNTHÈSE DE L'INDUSTRIE	4
SYNTHÈSE DES SERVICES MARCHANDS	8
SYNTHÈSE DU SECTEUR BÂTIMENT – TRAVAUX PUBLICS	11
PUBLICATIONS DE LA BANQUE DE FRANCE	13
MENTIONS LÉGALES	14
MÉTHODOLOGIE	15

Contexte National

Notre enquête auprès d'environ 8 500 entreprises ou établissements a été menée entre le 22 juillet et le 5 août. La période couverte étant celle des congés et des Jeux olympiques et paralympiques de Paris (dont les effets économiques ne sont que partiellement captés par l'enquête), les résultats et perspectives qui s'en dégagent doivent être interprétés ce mois-ci avec une précaution particulière. Selon les chefs d'entreprise interrogés, l'activité a progressé en juillet dans les services marchands et le bâtiment, et a peu évolué dans l'industrie. D'après les anticipations des entreprises pour août, l'activité est attendue en hausse dans les services et l'industrie, et en repli dans le bâtiment. Les carnets de commandes restent jugés dégradés dans presque tous les secteurs de l'industrie, à l'exception notable de l'aéronautique ; dans le gros œuvre du bâtiment, ils demeurent très en retrait par rapport à la période pré-Covid en raison de la morosité du marché de la construction de logements neufs. Notre indicateur d'incertitude fondé sur les commentaires des entreprises se détend quelque peu tout en restant élevé, après le bond enregistré dans notre enquête précédente menée fin juin - début juillet, en liaison avec le contexte électoral.

La modération des prix de vente se poursuit dans un contexte de légère hausse des prix des matières premières, selon les industriels. Dans l'industrie et le bâtiment, la proportion d'entreprises ayant augmenté leurs prix ce mois-ci (respectivement 6 % et 3 %) se situe proche de ses niveaux des mois de juillet d'avant-Covid.

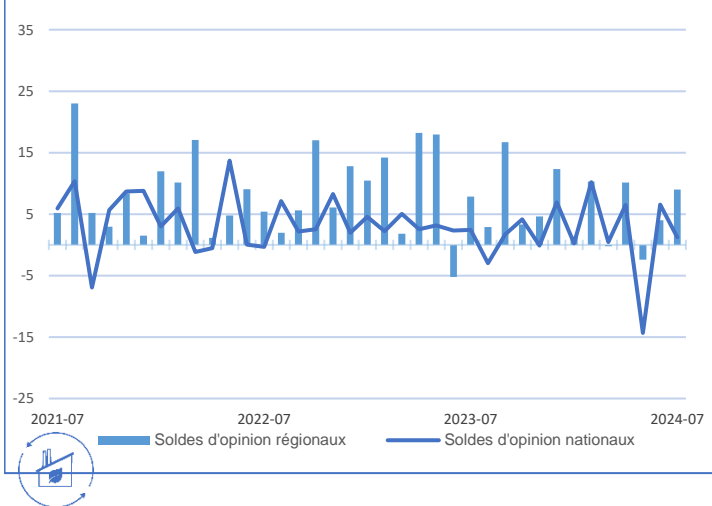
Parallèlement, la proportion de celles indiquant des baisses de prix (respectivement 4 % et 9 %) est supérieure à celle d'avant-Covid. Dans les services marchands, la proportion d'entreprises indiquant une hausse de leurs prix (8 %) est encore en voie de normalisation.

Les difficultés de recrutement poursuivent leur lent repli : 33 % des entreprises les mentionnent en juillet (après 35 % en juin).

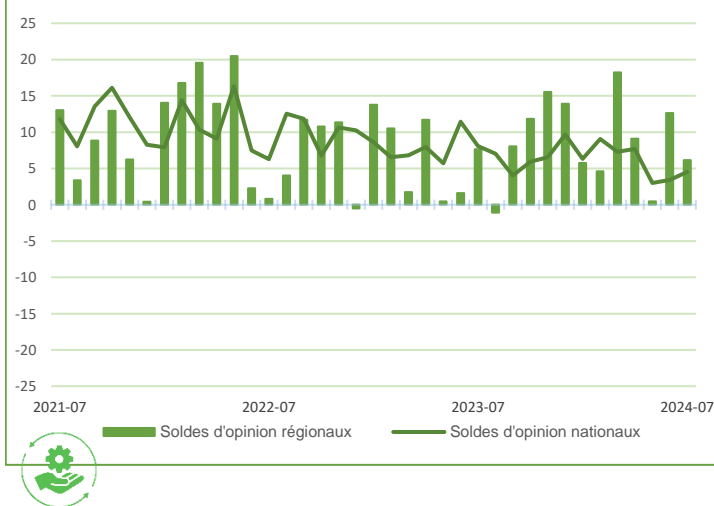
Sur la base des résultats de l'enquête, complétés par d'autres indicateurs, nous prévoyons une progression significative du PIB au troisième trimestre 2024 : elle recouvrirait une croissance sous-jacente d'environ 0,1 % à 0,2 %, à laquelle s'ajouterait l'impact transitoire des Jeux olympiques et paralympiques de Paris (JOP) de l'ordre d'un quart de point. Cette prévision est entourée de larges aléas à la hausse, via les possibles effets d'entraînement des JOP, comme à la baisse compte tenu de l'incertitude due à l'environnement politique.

Situation régionale

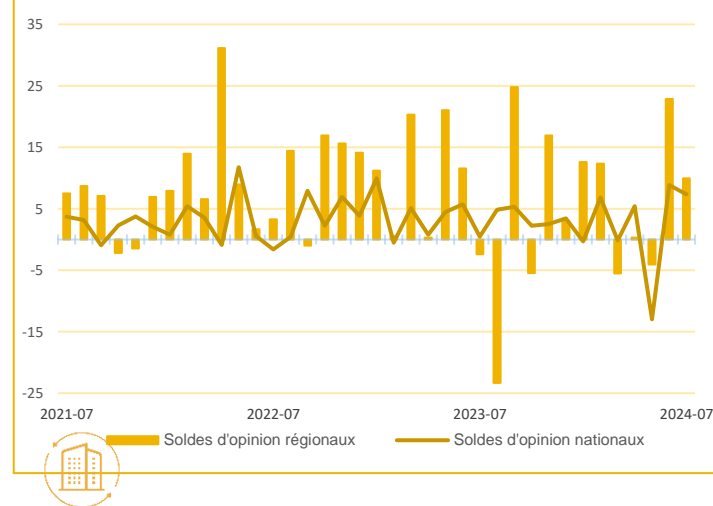
Évolution de l'activité dans l'industrie



Évolution de l'activité dans les services marchands



Évolution de l'activité dans le bâtiment



Source Banque de France

Points Clefs

À l'instar de la situation nationale, l'activité globale des entreprises régionales a progressé en juillet.

Bien que la visibilité reste réduite, la demande a augmenté, notamment dans l'industrie.

Quelques tensions sur les prix des matières premières ont été notées, mais les prix de vente sont restés stables dans tous les secteurs.

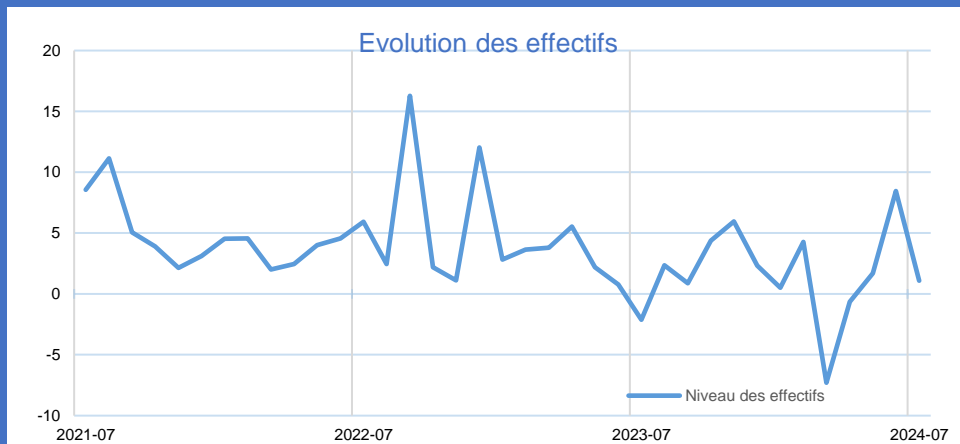
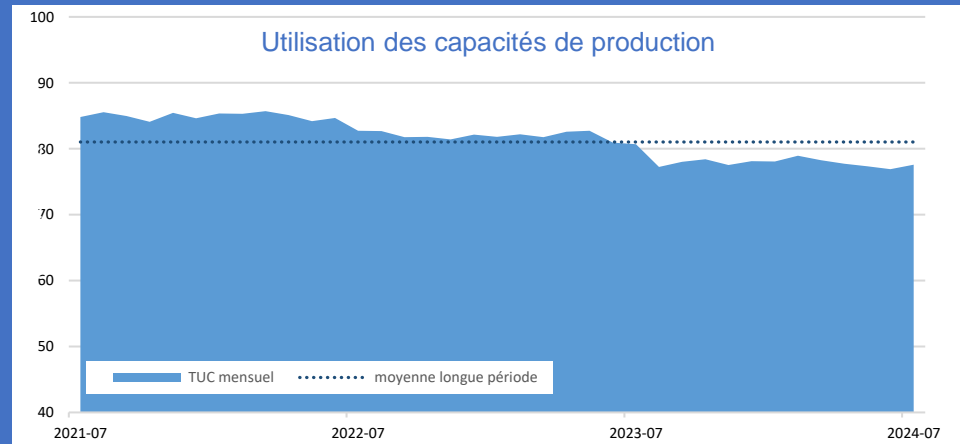
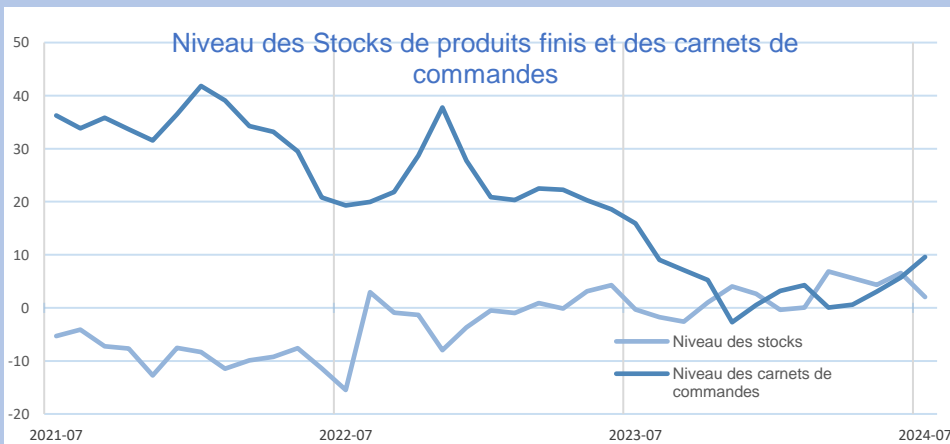
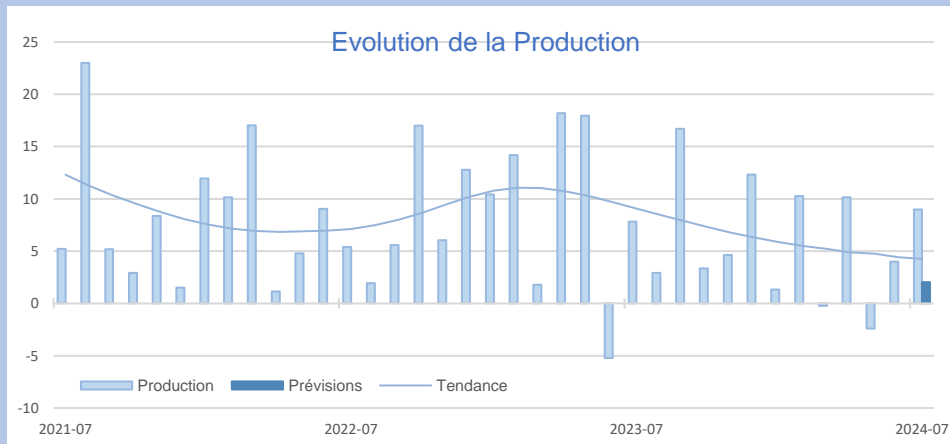
Dans les services marchands, les effectifs ont progressé en lien avec la saisonnalité, tandis qu'ils ont peu évolué dans l'industrie. Ils se sont légèrement contractés dans le bâtiment, en anticipation des périodes de congé.

À court terme, l'activité devrait se maintenir hormis dans le secteur du bâtiment où le mois d'août serait au ralenti.



Synthèse de l'Industrie

Encouragée par des carnets de commandes en progression, l'activité industrielle a évolué favorablement. Les hausses des prix des matières premières n'ont pas été répercutées sur les prix de vente. La situation de l'emploi a peu évolué. Les stocks sont proches de leur seuil d'équilibre. Les capacités de production ont été sollicitées à hauteur de 77 %. L'activité évoluerait peu en dépit des fermetures aoûtiennes.



INDUSTRIE

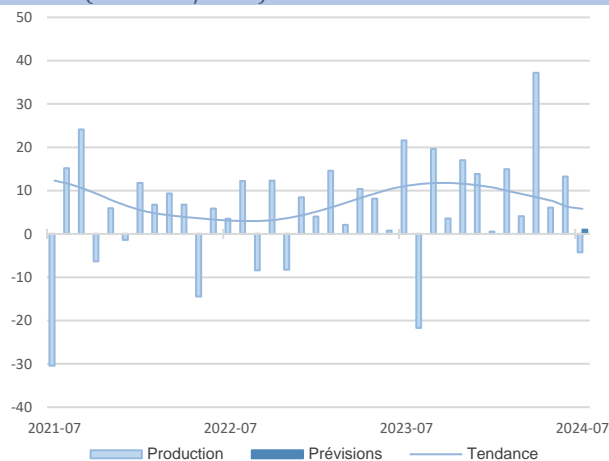
INDUSTRIE

Source Banque de France – INDUSTRIE

23,7%

Part des effectifs dans ceux de l'Industrie (ACOSS 12/2022)

Fabrication de denrées alimentaires et de boissons



La production s'est légèrement contractée : un nouveau repli a été constaté dans la transformation de la viande tandis que la fabrication des produits de boulangerie s'est stabilisée.

Les prix n'ont pas évolué.

Quelques recrutements sont intervenus.

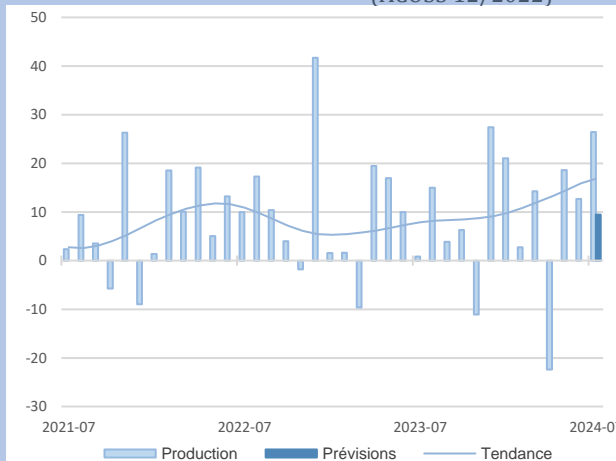
Les stocks ont été jugés à l'équilibre.

Aucune évolution significative n'interviendrait en août.

Équipements électriques, électroniques, informatiques et autres machines

12,8%

Part des effectifs dans ceux de l'Industrie (ACOSS 12/2022)



Une nouvelle hausse des volumes de fabrication a été observée.

Les prix demeurent stables tant à l'achat qu'à la vente.

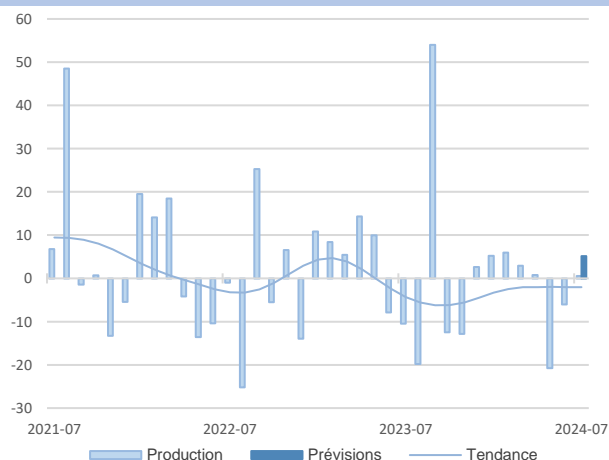
La situation des effectifs affiche une légère augmentation.

Les stocks sont jugés bas.

La production devrait rester favorablement orientée dans les prochaines semaines.

INDUSTRIE

GRANDS SECTEURS



L'activité s'est maintenue ce mois-ci.

Les prix se sont stabilisés.

Les effectifs sont restés inchangés.

Les stocks se sont alourdis.

À court terme, une légère progression d'activité est anticipée.

13,7%

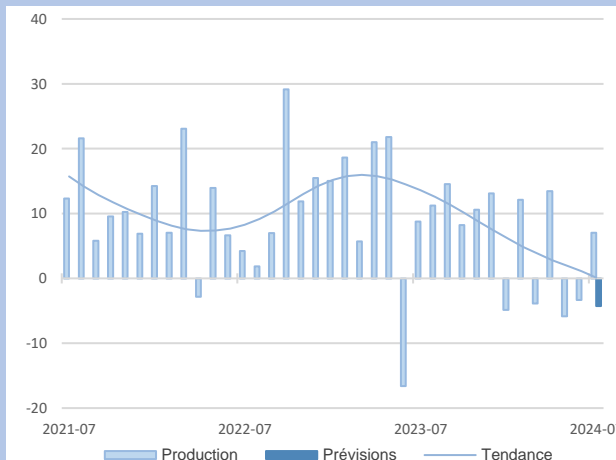
Part des effectifs dans ceux de l'Industrie (ACOSS 12/2022)

Fabrication de matériels de transport

Autres produits industriels

49,8%

Part des effectifs dans ceux de l'Industrie (ACOSS 12/2022)



Les fabrications d'autres produits industriels se sont inscrites en hausse.

Les prix d'achat ont augmenté, sans être répercutés sur les prix de vente.

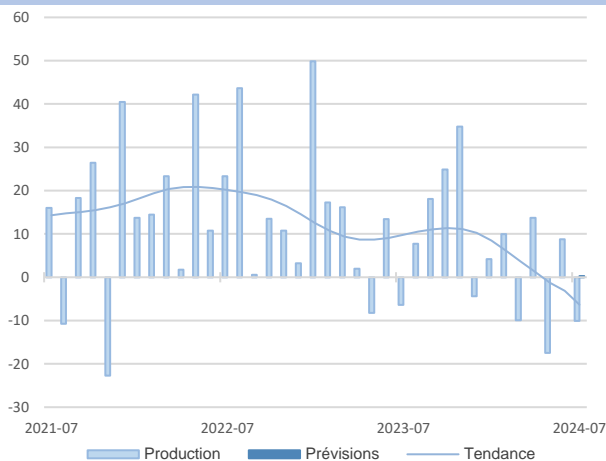
Les équipes se sont légèrement renforcées.

Les stocks apparaissent conformes aux attentes.

Une baisse d'activité est pressentie pour le mois prochain.

7,7%
Part des effectifs dans autres produits industriels (ACOSS 12/2022)

Travail du bois, industrie du papier et imprimerie



Sous l'effet d'une demande intérieure en repli, la production s'est inscrite en baisse.

Une nouvelle revalorisation tarifaire a été observée avec la fluctuation des matières premières.

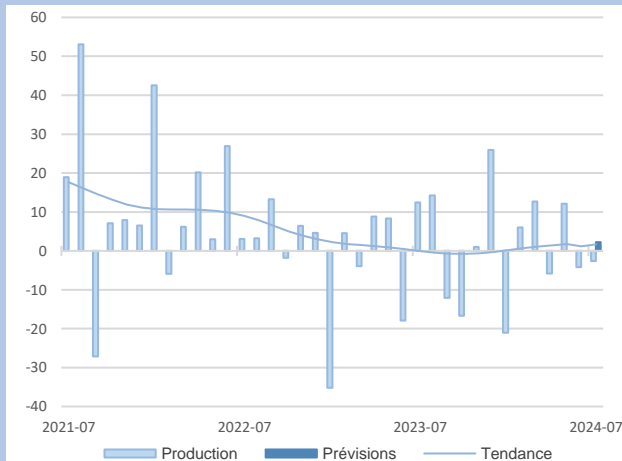
La situation de l'emploi s'est améliorée.

Les stocks sont jugés équilibrés.

Une stabilité de l'activité est anticipée induite par les fermetures d'août.

Produits en caoutchouc, plastique et autres

14%
Part des effectifs dans autres produits industriels (ACOSS 12/2022)



Les volumes de production sont apparus en léger retrait.

Les prix d'achat ont augmenté sans répercussion sur les tarifs de vente.

Le niveau des effectifs s'est érodé.

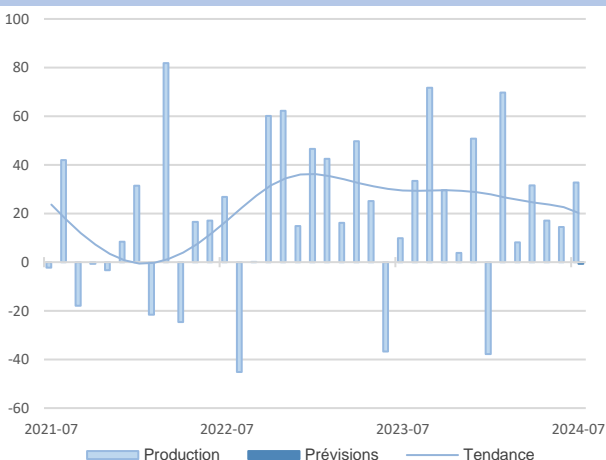
La situation des stocks est jugée conforme.

À court terme l'activité se maintiendrait.

AUTRES PRODUITS



INDUSTRIELS



En lien avec la demande, le mois de juillet est apparu dynamique.

Les prix des approvisionnements ont augmenté.

Pour répondre aux besoins, des recrutements ont été opérés.

Les stocks se sont réduits.

Le mois prochain, la production serait ralentie par la période des congés.

23,4%
Part des effectifs dans autres produits industriels (ACOSS 12/2022)

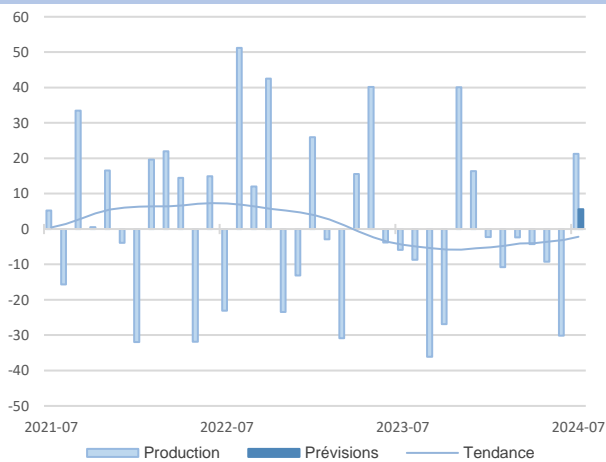
Industrie chimique



Pour en savoir plus : vous pouvez cliquer sur l'image pour accéder directement à l'enquête annuelle Bilan et Perspectives 2023-2024.

6%
Part des effectifs dans autres produits industriels (ACOSS 12/2022)

Métallurgie et fabrication de produits métalliques



L'activité a été favorablement orientée en juillet.

Si les prix d'achat ont peu varié, ceux à la vente ont augmenté.

Les effectifs se sont maintenus.

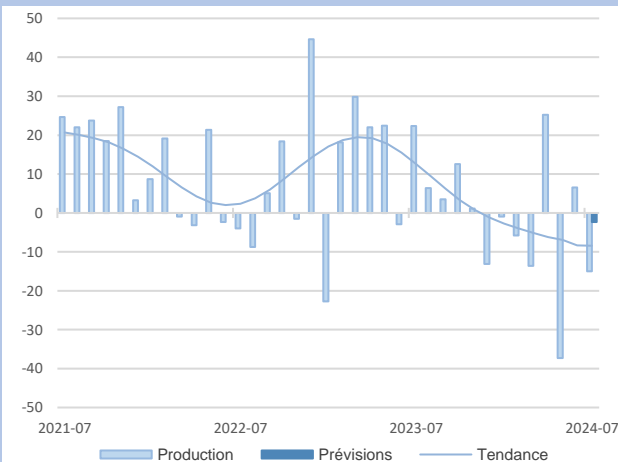
Les stocks sont demeurés faibles.

L'activité enregistrerait une progression mesurée au cours des prochaines semaines.

AUTRES PRODUITS

Autres industries manufacturières, réparation/installation machines

29,8%
Part des effectifs dans autres produits industriels (ACOSS 12/2022)



La production s'est inscrite en recul.

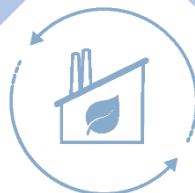
Une légère hausse des prix des matières premières a été observée. A l'inverse, les prix de vente ont diminué pour dynamiser la demande.

Des recrutements sont intervenus.

Les stocks sont apparus à la norme.

La tendance est à la stabilité pour le mois prochain.

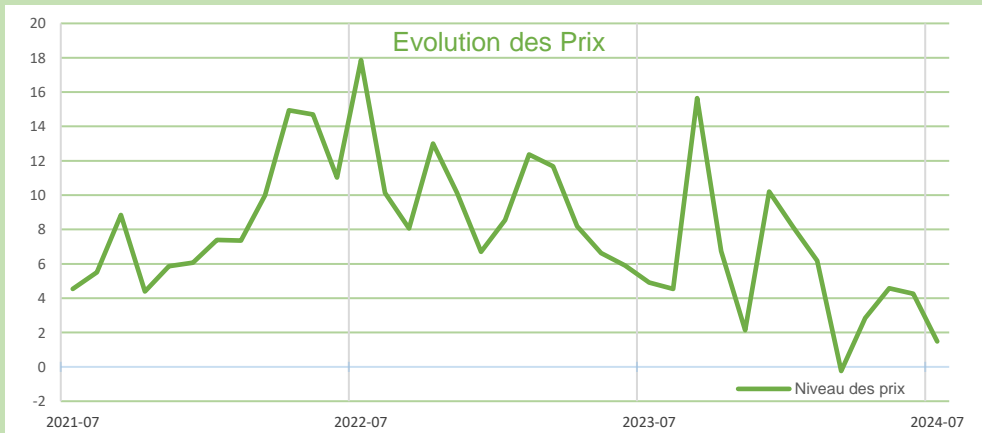
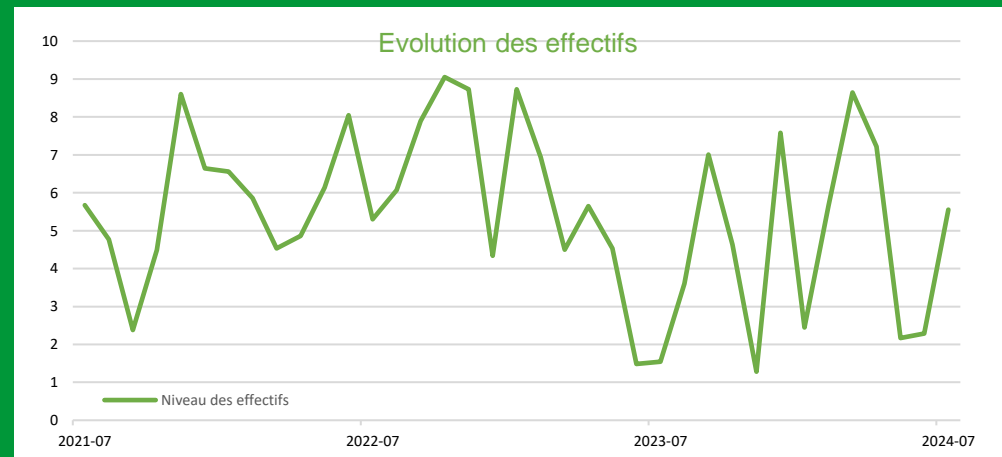
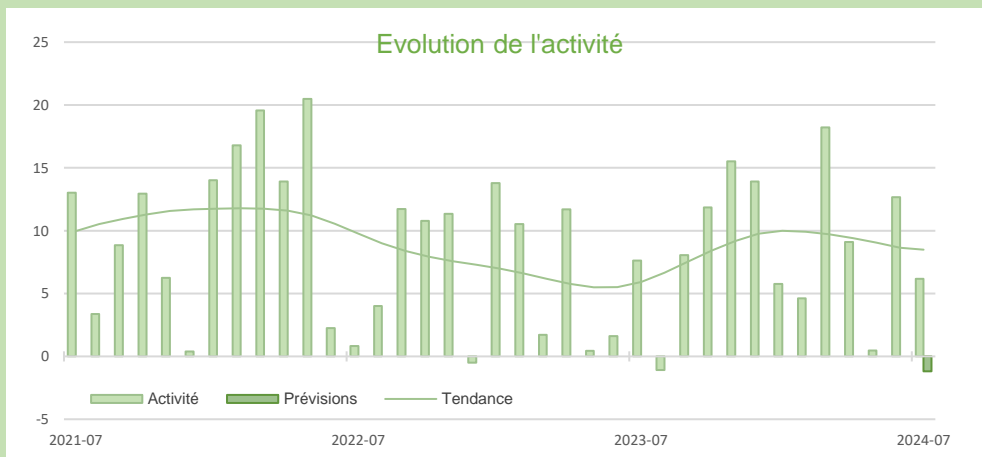
INDUSTRIELS





Synthèse des services marchands

Dans l'ensemble, l'activité s'est accrue. Les prix sont restés ételes. Les équipes se sont légèrement renforcées. Le niveau de la trésorerie demeure faible. En août, les courants d'affaires évolueraient peu.



SERVICES MARCHANDS

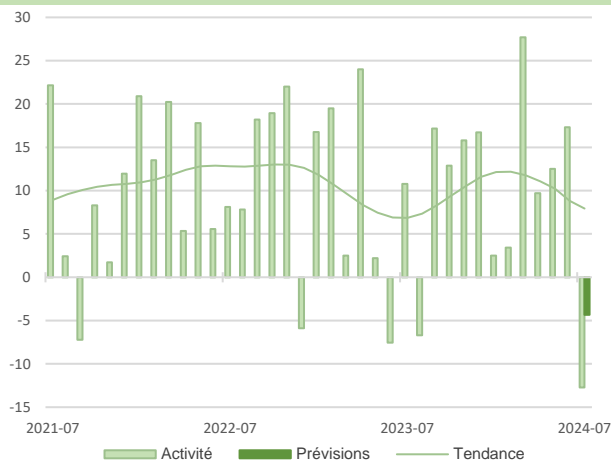
SERVICES MARCHANDS

Source Banque de France – SERVICES

33,7%

Part des effectifs dans ceux des services marchands (ACOSS 12/2022)

Réparation automobile, Transports, Hébergement et restauration



Les courants d'affaires ont reculé, impactés par une faible demande dans la réparation automobile et dans l'hébergement.

Les prix se sont maintenus.

Quelques recrutements sont intervenus.

L'activité devrait à nouveau diminuer le mois prochain, mais dans une moindre mesure.

4%

Part des effectifs dans ceux des services marchands (ACOSS 12/2022)

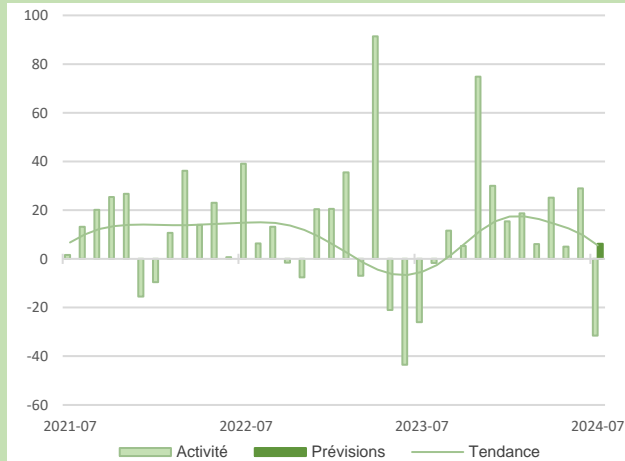
dont Réparation automobile

Une baisse d'activité, en lien avec la saisonnalité a été enregistrée sur la période étudiée.

Les prix ont été revus à la baisse.

Les effectifs sont restés relativement stables.

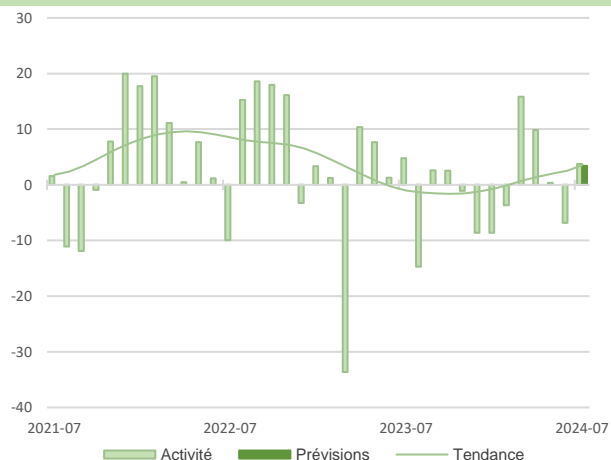
Une reprise modérée des affaires est anticipée en août.



SERVICES



MARCHANDS



Le niveau des transactions a légèrement augmenté en juillet, en prévision de la saison touristique.

Les tarifs n'ont pas varié.

Des embauches sont venues renforcer les équipes.

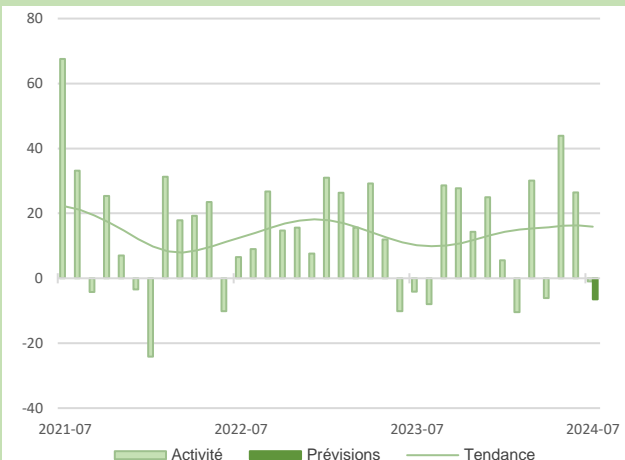
L'activité devrait se maintenir dans les prochaines semaines.

Le taux d'occupation est demeuré stable, la clientèle étrangère n'ayant pas toujours compensé la diminution de la clientèle française. Les Jeux Olympiques et le Tour de France ont influencé indifféremment la fréquentation.

Les prix ont un peu fléchi.

Les effectifs ont augmenté.

Compte tenu du manque de visibilité lié aux réservations, les professionnels prévoient un léger recul de l'activité à court terme.



9,1%

Part des effectifs dans ceux des services marchands (ACOSS 12/2022)

dont Transports et entreposage

dont Hébergement

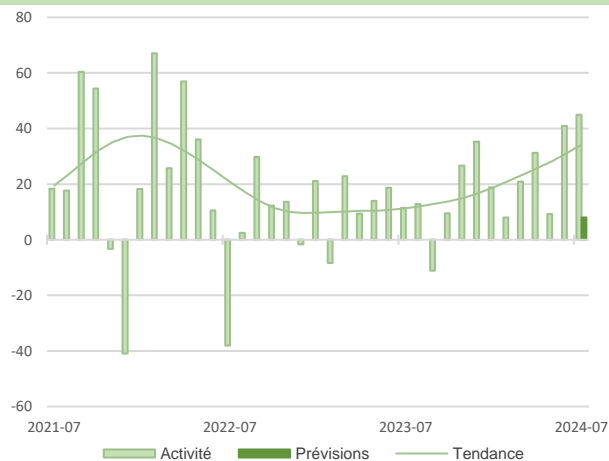
6,6%

Part des effectifs dans ceux des services marchands (ACOSS 12/2022)

12,3%

Part des effectifs dans ceux des services marchands (ACOSS 12/2022)

Information et communication



Les courants d'affaires se sont inscrits en hausse, souvent par l'effet de rattrapage dans les facturations.

Les prix n'ont pas évolué.

Les effectifs se sont réduits, situation corroborée par les difficultés de recrutement évoquées par certains dirigeants.

Les perspectives d'activité seraient encore bien orientées au prochain mois.

Ce secteur inclut les filières de l'édition et des activités informatiques

Activités spécialisées scientifiques et techniques, services administratifs et de soutien

49,6%

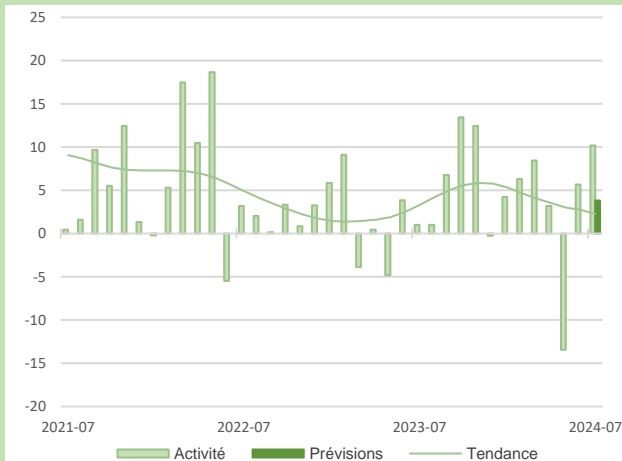
Part des effectifs dans ceux des services marchands (ACOSS 12/2022)

Globalement, l'activité a progressé, soutenue par le conseil et l'ingénierie.

Les prix et les effectifs se sont maintenus.

Les professionnels anticipent une amélioration mesurée de l'activité à court terme.

Outre les filières commentées ci-dessous, ce secteur inclut la filière « publicité et études de marché »



SERVICES

MARCHANDS



11,8%

Part des effectifs dans ceux des services marchands (ACOSS 12/2022)

dont Activités juridiques, comptables, de gestion, d'architecture, d'ingénierie, de contrôle et d'analyses techniques

À la faveur de la fin de la période fiscale, l'activité s'est accrue davantage dans le conseil que dans l'ingénierie.

Les prix ont augmenté.

Quelques embauches ont également été signalées.

Le mois d'août devrait enregistrer une hausse plus modérée des transactions.

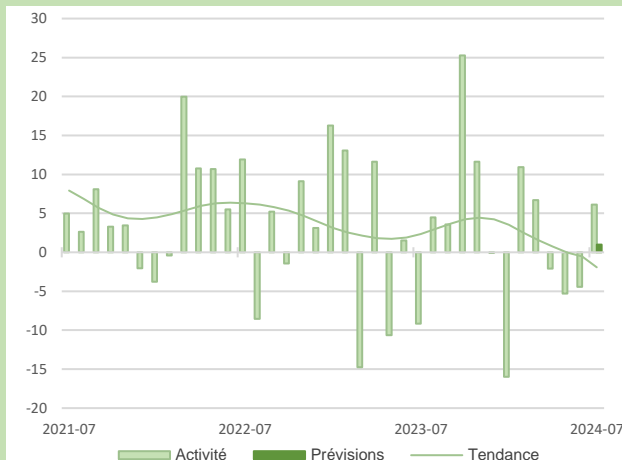
Ce secteur inclut la location automobile, le travail temporaire et le nettoyage

La reprise d'activité est portée par le secteur du nettoyage.

Les prix ont baissé.

Les effectifs ont peu varié.

Dans les prochaines semaines, la stabilité prévaudrait.



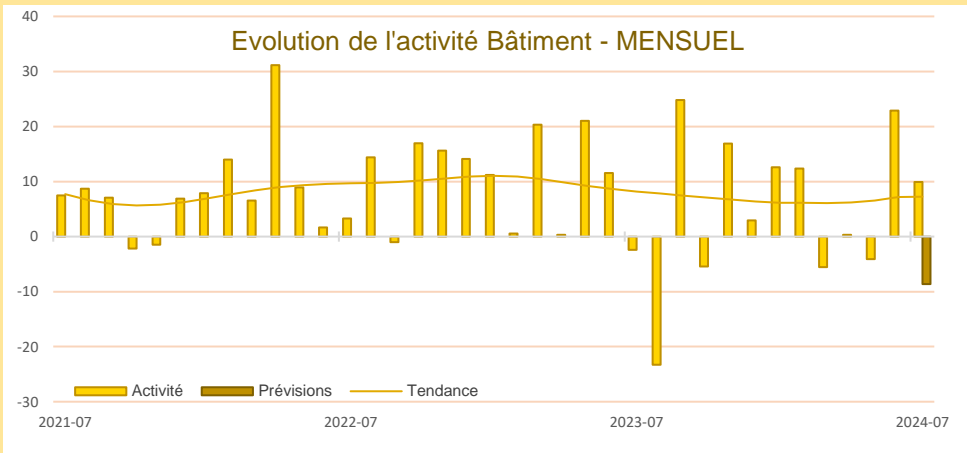
dont Services administratifs et de soutien

26,8%

Part des effectifs dans ceux des services marchands (ACOSS 12/2022)



Synthèse du secteur Bâtiment – Travaux Publics



Portée par le second œuvre, l'activité dans le bâtiment a été correcte.

Les carnets de commandes sont jugés un peu faibles.

Les effectifs se sont contractés pour l'ensemble du secteur.

Les prix n'ont pas connu d'évolution.

L'activité serait en retrait pour le mois prochain notamment sur le second œuvre.

2^e Trimestre 2024 :

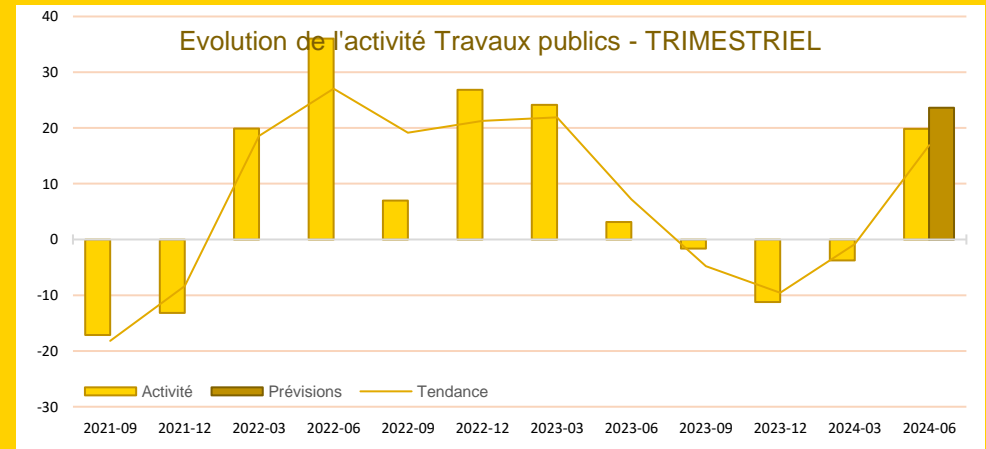
Au cours du second trimestre, l'activité des travaux publics a évolué positivement. La météo est à l'origine de décalages de chantiers ; un effet report sur le 3^e trimestre est avancé.

Les carnets de commandes sont demeurés insuffisants.

La pression concurrentielle est à l'origine d'une évolution baissière du prix des devis.

Des recrutements ont été opérés en prévision du plan de charge à venir.

Les dirigeants anticipent une nouvelle progression d'activité pour le prochain trimestre.



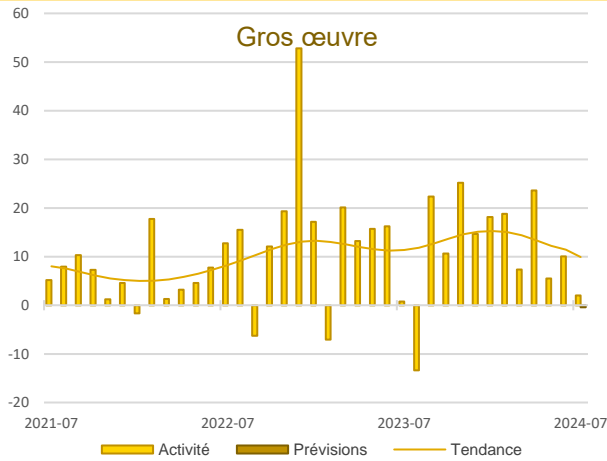
CONSTRUCTION

CONSTRUCTION

28%

Part des effectifs dans ceux du BTP (ACOSS 12/2022)

Gros œuvre



Dans un contexte de demande peu dynamique, l'activité du gros œuvre est demeurée stable.

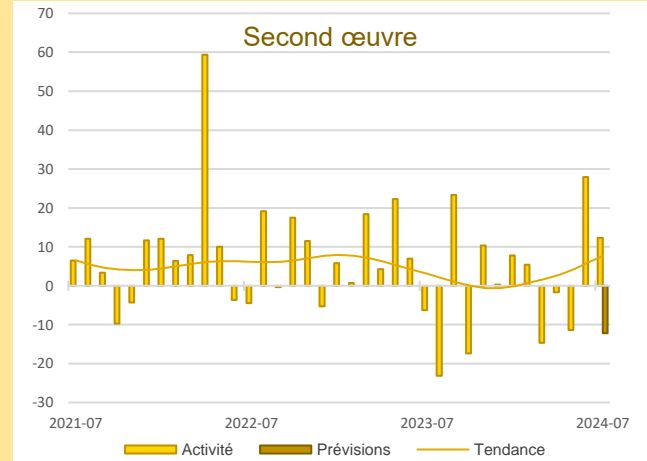
Le niveau des effectifs s'est inscrit en léger repli.

Aucune amélioration n'est anticipée en août.

Second œuvre

50,5%

Part des effectifs dans ceux du BTP (ACOSS 12/2022)

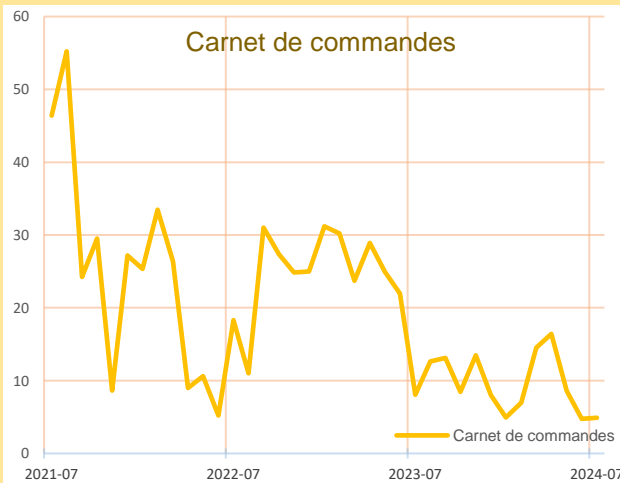


La production de chantiers est restée sur une dynamique favorable en juillet.

Les équipes ont été réduites, notamment avec la fin de contrat d'apprentissage.

En raison des fermetures annuelles, l'activité se contracterait dans les semaines à venir.

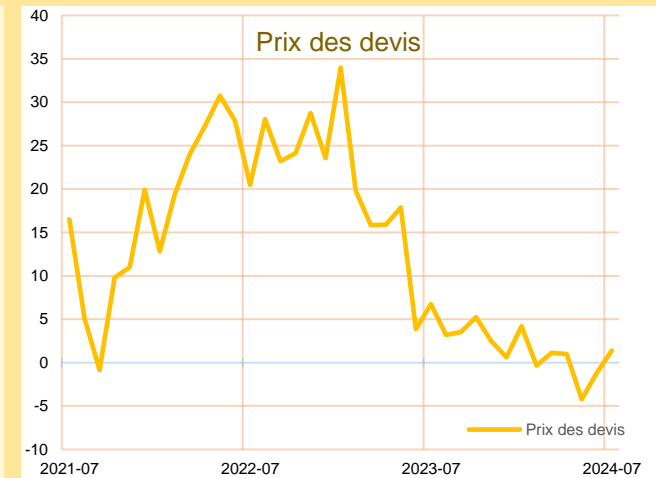
BÂTIMENT



Globalement, la situation des carnets de commandes est demeurée basse.

Les professionnels soulignent une visibilité réduite à moyen terme du fait de nombreux projets en attente de décisions.

Carnets de commandes



Dans l'ensemble, les prix des devis ont été maintenus.

À court terme, les dirigeants n'envisagent pas de modifier leurs tarifs compte tenu d'une pression concurrentielle importante.

Prix des devis



Publications de la Banque de France

Catégorie	Titre
 Crédit	Crédits aux particuliers Accès des entreprises au crédit Crédits par taille d'entreprises Financement des SNF Taux d'endettement des ANF – Comparaisons internationales Crédits aux sociétés non financières
 Épargne	Taux de rémunération des dépôts bancaires Performance des OPC - France Épargne des ménages Évolutions monétaires France
 Chiffres clés France et étranger	Défaillances d'entreprises
 Conjoncture	Tendances régionales en Provence - Alpes - Côte d'Azur Conjoncture Industrie, services et bâtiment Enquête sur le commerce de détail
 Balance des paiements	Balance des paiements de la France



**Banque de France
Service des Affaires Régionales**

Place Estrangin-Pastré CS 90003 - 13254 MARSEILLE CEDEX 06

 0512-emc-ut@banque-france.fr

Rédacteur en chef

Eric SELLA, adjoint au directeur des affaires régionales

Directeur de la publication

Denis LAURETOU, directeur régional

Méthodologie

Enquête réalisée auprès d'environ 500 entreprises et établissements de la région Provence-Alpes-Côte d'Azur sur l'évolution de la conjoncture économique dans les secteurs de l'industrie, des services marchands, du bâtiment et des travaux publics.

Solde d'opinion :

- *Le solde d'opinion est la somme des opinions positives et négatives données par les chefs d'entreprise, pondérées par l'effectif de l'entreprise et redressées par la valeur ajoutée de chaque secteur*
- *Il reflète au niveau agrégé les réponses données par les chefs d'entreprise suivant une échelle de notation à sept graduations (trois degrés d'opinion autour de la normale). Sa valeur est comprise entre - 200 et + 200.*

Les séries sont révisées mensuellement et prennent en compte les données brutes corrigées des variations saisonnières et des jours ouvrables.

*La **tendance** est une moyenne statistique calculée sur plusieurs mois glissants.*

*Les **effectifs ACOSS** sont les effectifs recensés par l'URSSAF et correspondent « au nombre de salariés inscrits au dernier jour de la période » renseigné dans la Déclaration Sociale Nominative (DSN) hormis certains salariés comme les intérimaires, les apprentis, les stagiaires...*