

TENDANCES RÉGIONALES

JUILLET 2024

Période de collecte :

du lundi 22 juillet 2024 au lundi 5 août 2024

La Banque de France exprime ses plus vifs remerciements aux entreprises et établissements de la région Auvergne-Rhône-Alpes qui participent à cette enquête mensuelle sur l'évolution de la conjoncture économique dans les secteurs de l'industrie, des services marchands, du bâtiment et des travaux publics.

CONTEXTE NATIONAL	2
SITUATION RÉGIONALE	3
SYNTHÈSE DE L'INDUSTRIE	4
SYNTHÈSE DES SERVICES MARCHANDS	9
SYNTHÈSE DU SECTEUR BÂTIMENT – TRAVAUX PUBLICS	12
PUBLICATIONS DE LA BANQUE DE FRANCE	13
MENTIONS LÉGALES	14

Contexte National

Notre enquête auprès d'environ 8 500 entreprises ou établissements a été menée entre le 22 juillet et le 5 août. La période couverte étant celle des congés et des Jeux olympiques et paralympiques de Paris (dont les effets économiques ne sont que partiellement captés par l'enquête), les résultats et perspectives qui s'en dégagent doivent être interprétés ce mois-ci avec une précaution particulière. Selon les chefs d'entreprise interrogés, l'activité a progressé en juillet dans les services marchands et le bâtiment, et a peu évolué dans l'industrie. D'après les anticipations des entreprises pour août, l'activité est attendue en hausse dans les services et l'industrie, et en repli dans le bâtiment. Les carnets de commandes restent jugés dégradés dans presque tous les secteurs de l'industrie, à l'exception notable de l'aéronautique ; dans le gros oeuvre du bâtiment, ils demeurent très en retrait par rapport à la période pré-Covid en raison de la morosité du marché de la construction de logements neufs. Notre indicateur d'incertitude fondé sur les commentaires des entreprises se détend quelque peu tout en restant élevé, après le bond enregistré dans notre enquête précédente menée fin juin -début juillet, en liaison avec le contexte électoral.

La modération des prix de vente se poursuit dans un contexte de légère hausse des prix des matières premières selon les industriels. Dans l'industrie et le bâtiment, la proportion d'entreprises ayant augmenté leurs prix ce mois-ci (respectivement 6 % et 3 %) se situe proche de ses niveaux des mois de juillet d'avant-Covid.

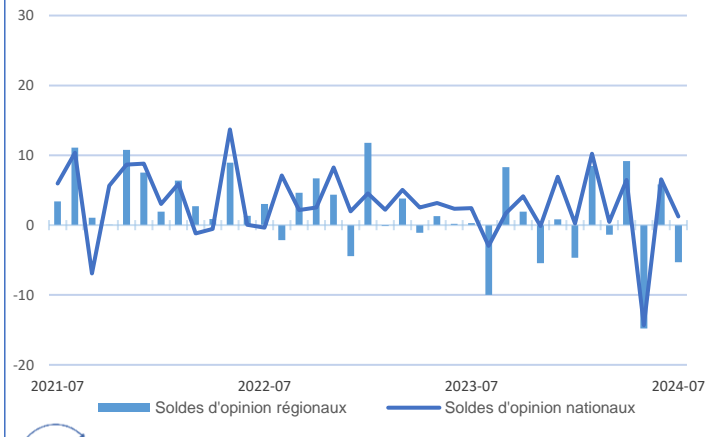
Parallèlement, la proportion de celles indiquant des baisses de prix (respectivement 4 % et 9 %) est supérieure à celle d'avant-Covid. Dans les services marchands, la proportion d'entreprises indiquant une hausse de leurs prix (8 %) est encore en voie de normalisation.

Les difficultés de recrutement poursuivent leur lent repli : 33 % des entreprises les mentionnent en juillet (après 35 % en juin).

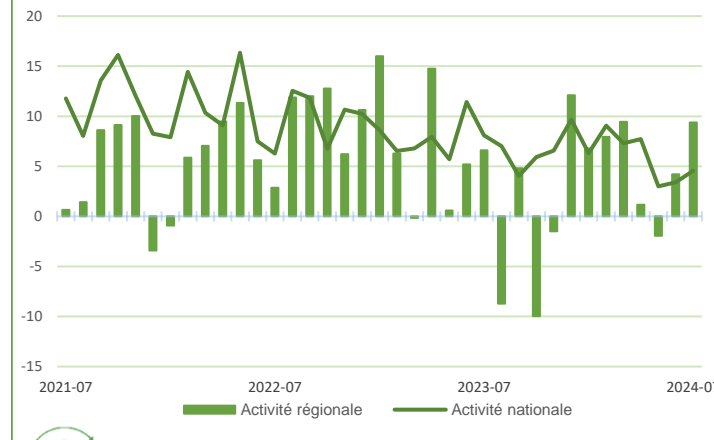
Sur la base des résultats de l'enquête, complétés par d'autres indicateurs, nous prévoyons une progression significative du PIB au troisième trimestre 2024 : elle recouvrirait une croissance sous-jacente d'environ 0,1 % à 0,2 %, à laquelle s'ajouterait l'impact transitoire des Jeux olympiques et paralympiques de Paris (JOP) de l'ordre d'un quart de point. Cette prévision est entourée de larges aléas à la hausse, via les possibles effets d'entraînement des JOP, comme à la baisse compte tenu de l'incertitude due à l'environnement politique.

Situation régionale

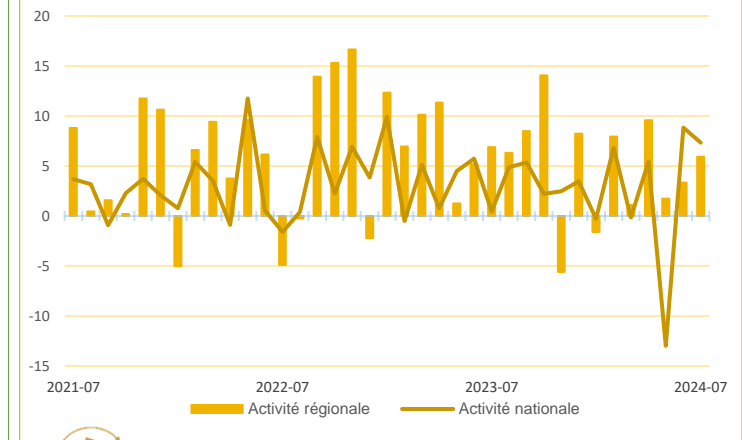
Évolution de l'activité dans l'industrie



Évolution de l'activité dans les services marchands



Évolution de l'activité dans le bâtiment



Source Banque de France

Points Clefs

Alors que l'activité industrielle a continué de légèrement progresser au plan national, elle s'est inscrite en recul au niveau régional. La situation des stocks de produits finis est restée relativement stable et la situation des carnets de commandes a poursuivi son amenuisement. Une légère baisse des effectifs a été constatée.

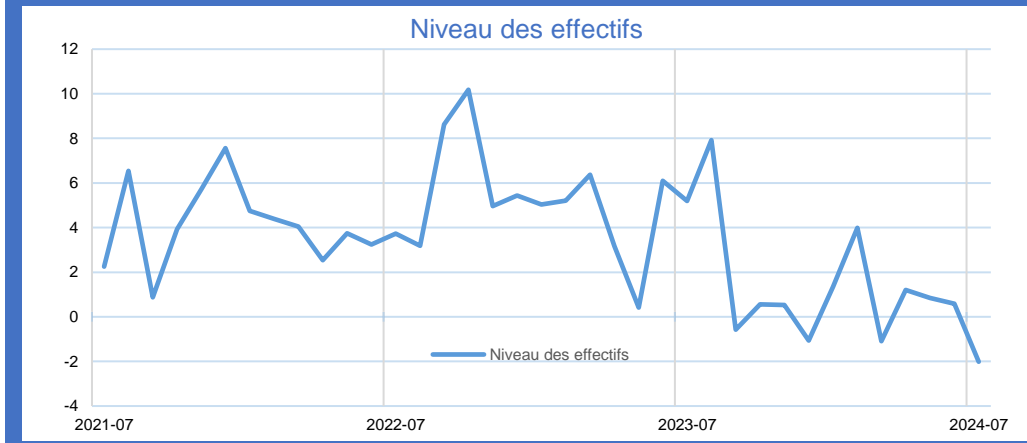
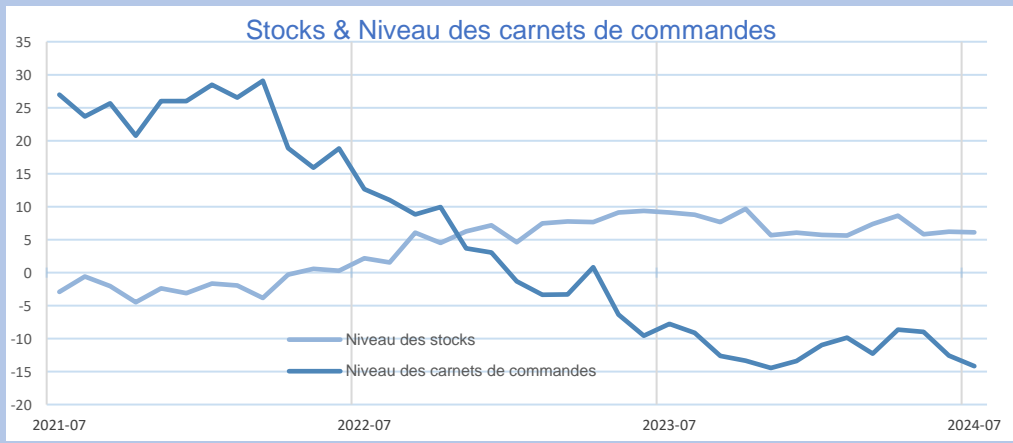
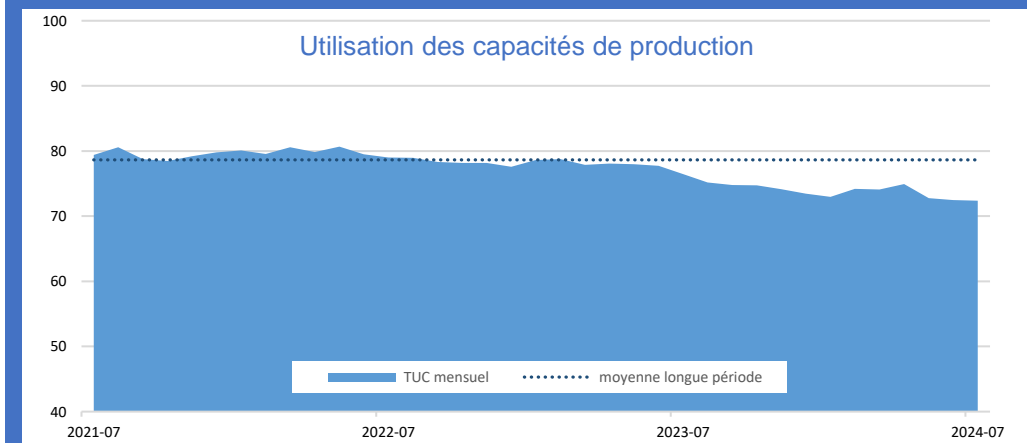
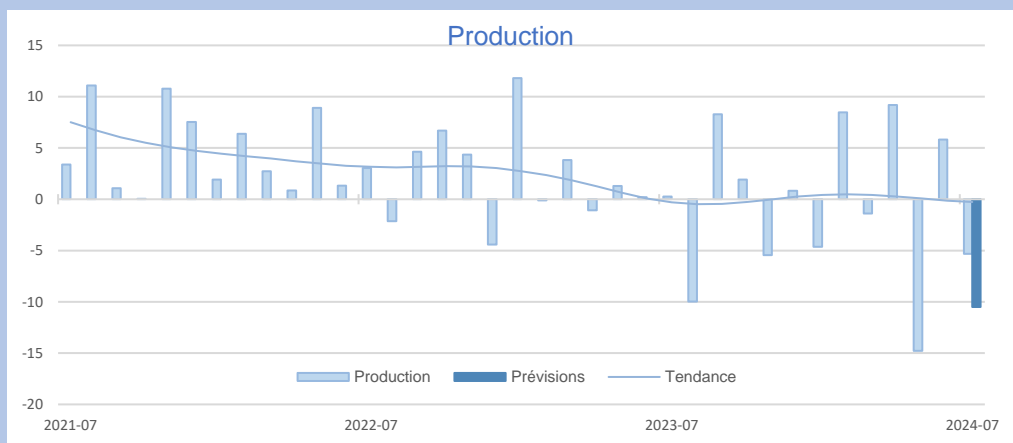
Au niveau des services marchands, l'activité est restée en progression tant au plan national que régional, la dynamique étant plus marquée régionalement. Les prix se sont stabilisés. Les effectifs sont restés en croissance même si cette dernière a été moins soutenue qu'au mois de juin.

Dans le bâtiment, l'activité s'est à nouveau accrue sur ce mois de juillet, avec toutefois une dynamique plus mitigée au niveau national. Pour autant, au sein du secteur, la situation est contrastée, la branche *second œuvre* poursuivant sa croissance alors que la branche *gros œuvre* a vu son activité se rétracter. Les prix des devis ont continué d'être revus à la baisse, en particulier dans le *gros œuvre*. La situation des effectifs est en légère hausse sur l'ensemble du secteur.



Synthèse de l'industrie

La production industrielle s'est rétractée sur le mois de juillet, avec des disparités importantes selon les secteurs. Ainsi, la *fabrication de produits informatiques - électroniques, optiques* et le secteur de la *coutellerie, outillages, ouvrages en métaux* ont accusé un très fort retrait de l'activité. À l'inverse, l'activité a progressé de façon remarquable dans *l'industrie pharmaceutique*. Les entrées de commandes sont à nouveau en recul et la situation des carnets ne s'améliore pas. À noter une hausse ciblée de matières premières qui touche quelques secteurs, notamment ceux du *décolletage, usinage, traitement métaux* et de la *fabrication de denrées alimentaires et de boissons*.



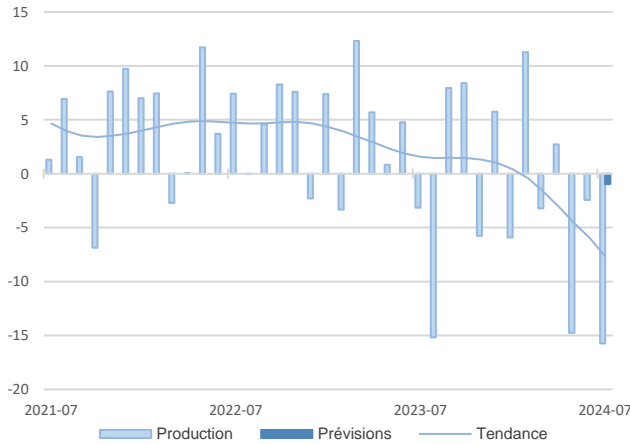
INDUSTRIE

INDUSTRIE

Source Banque de France – INDUSTRIE

29,3%
Part des effectifs dans autres produits industriels (ACOSS 12/2022)

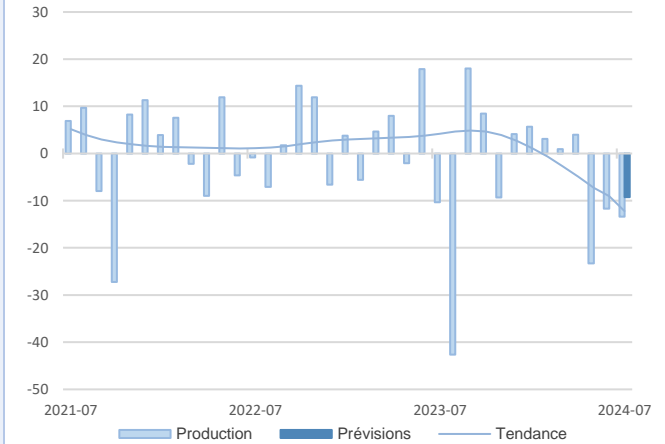
Métallurgie et fabrication de produits métalliques



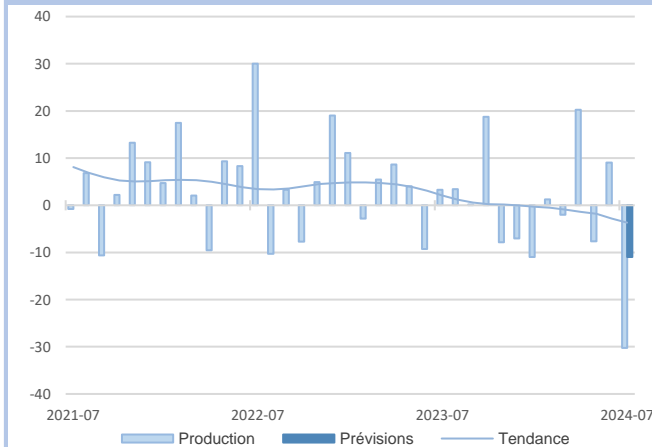
La tendance baissière de la production amorcée ces derniers mois s'est accentuée. Les entrées d'ordres ont à nouveau légèrement reculé, avec des fermetures estivales dès la fin du mois de juillet. La demande en provenance du secteur du BTP semble encore timide. Dans ce contexte, les carnets de commandes se sont amoindris mais restent corrects. Aussi, l'activité devrait tout juste se maintenir pour le mois prochain.

Dont secteur du décolletage, usinage et traitement des métaux

12,3%
Part des effectifs dans autres produits industriels (ACOSS 12/2022)

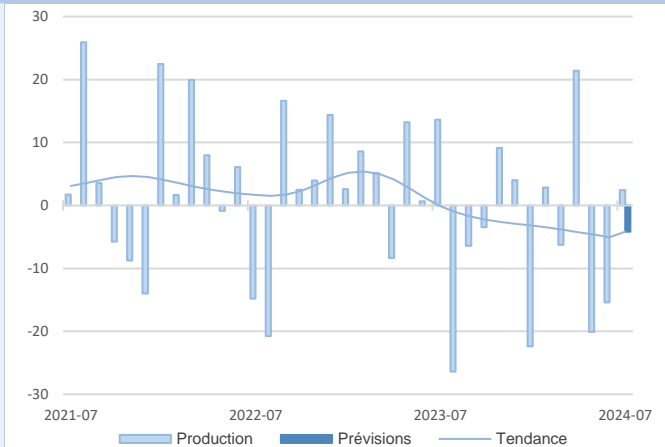


Avec des commandes encore en retrait, le rythme de production poursuit sa baisse, alors que la demande en provenance de la branche aéronautique reste dynamique. Quelques difficultés de recrutements sont encore évoquées, intérimaires et permanents. Un léger renchérissement des matières premières a été relevé, sans impact sur les prix de vente. Ainsi, les carnets restent insuffisants et un repli de l'activité est anticipé à court terme.



La production s'est contractée de façon plus marquée qu'anticipé, avec des commandes qui se sont légèrement infléchies, en France et à l'export. La filière aéronautique est cependant toujours porteuse. Avec un rythme de livraisons également en retrait, les stocks se sont un peu alourdis. Les carnets de commandes restent cependant correctement garnis, mais l'activité pourrait toutefois se tasser dans les prochaines semaines.

Comme attendu, l'activité a connu un léger rebond ce mois-ci, toutefois freiné par la morosité du marché français automobile depuis plusieurs mois. De ce fait, les prises de commandes domestiques se sont contractées tandis qu'elles se sont maintenues au niveau international. Dans ce secteur marqué par la concurrence, les prix de vente ont été revus à la baisse. Le recours à l'intérim serait moindre au vu d'une activité plus allégée en août.



5,3%
Part des effectifs dans autres produits industriels (ACOSS 12/2022)

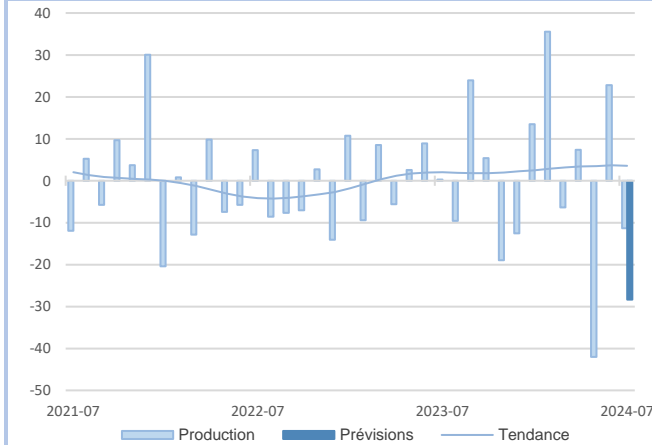
Dont secteur de la coutellerie, outillage, ouvrages en métaux

Industrie automobile et autres matériels de transport

6,1%
Part des effectifs dans ceux de l'Industrie (ACOSS 12/2022)

19,2%
Part des effectifs dans autres produits industriels (ACOSS 12/2022)

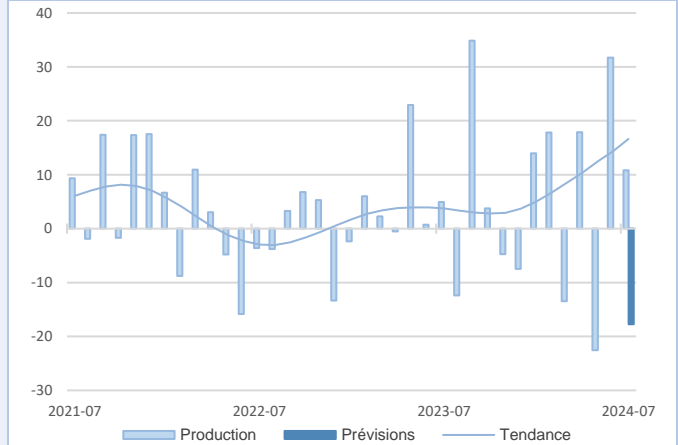
Produits en caoutchouc, plastique et autres produits non métalliques



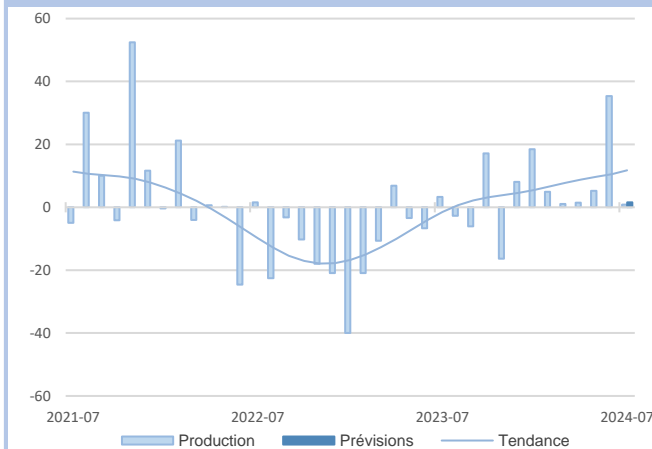
La production et les commandes, françaises et étrangères, se sont repliées après le redressement enregistré en juin. Alors que la demande issue des travaux publics semble reprendre de la vigueur, elle reste décevante à destination du secteur du bâtiment. Dans ce contexte, avec de plus des carnets encore largement dégradés, le repli de l'activité pourrait s'accroître dans les prochaines semaines.

Dont secteur de la fabrication de produits en plastique

8,9%
Part des effectifs dans autres produits industriels (ACOSS 12/2022)

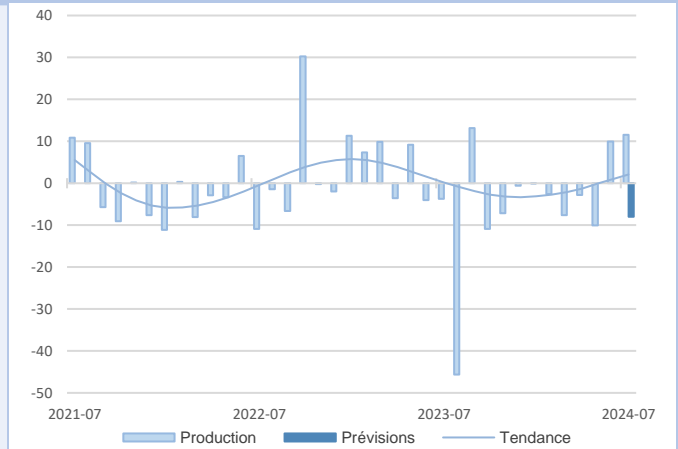


Les entrées d'ordres ont légèrement progressé après l'accélération notée le mois passé. La production a continué d'augmenter mais à un rythme moindre qu'en juin, avec encore quelques difficultés de recrutement. Les stocks de produits finis ont été volontairement gonflés pour anticiper les nombreuses fermetures estivales. Toutefois, les carnets restent insuffisants et un fléchissement de l'activité est anticipé le mois prochain.



La production s'est maintenue à un niveau élevé. Les commandes au global se sont maintenues, malgré un fort repli en provenance de l'étranger. La forte concurrence sur le marché a permis de contenir le prix des matières premières. Les livraisons sont en légère hausse réduisant ainsi les stocks de produits finis. Avec des carnets en deçà de la normale, les chefs d'entreprise restent prudents et anticipent un maintien de l'activité à court terme.

L'orientation haussière de la production amorcée en juin s'est confirmée, malgré des commandes en léger retrait, en particulier sur le marché intérieur. Les livraisons se sont accélérées et les stocks de produits finis ont été gonflés par anticipation des fermetures du mois d'août. Avec des carnets de commandes encore jugés trop étroits, les prévisions d'activité s'orientent vers un ralentissement dans les semaines à venir.



9,1%
Part des effectifs dans autres produits industriels (ACOSS 12/2022)

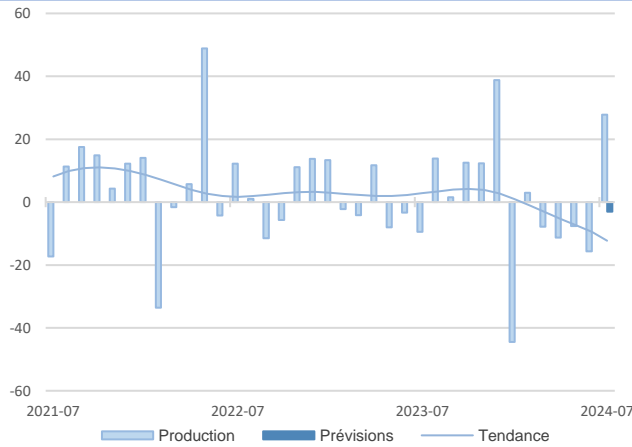
Industrie chimique

Fabrication de machines et équipements

43,9%
Part des effectifs dans produits électri, électro, optiques (ACOSS 12/2022)

6,6%
Part des effectifs dans autres produits industriels (ACOSS 12/2022)

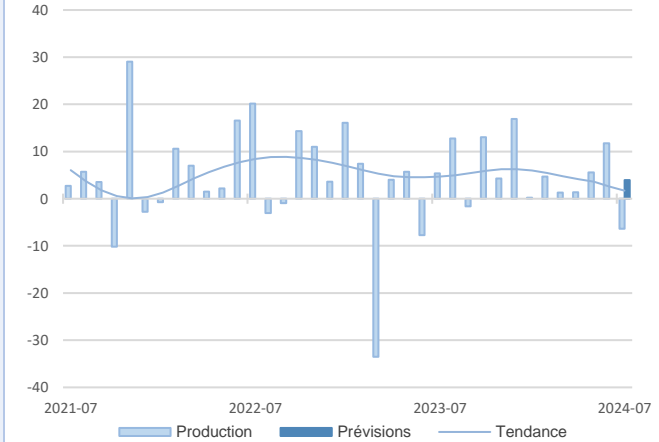
Industrie pharmaceutique



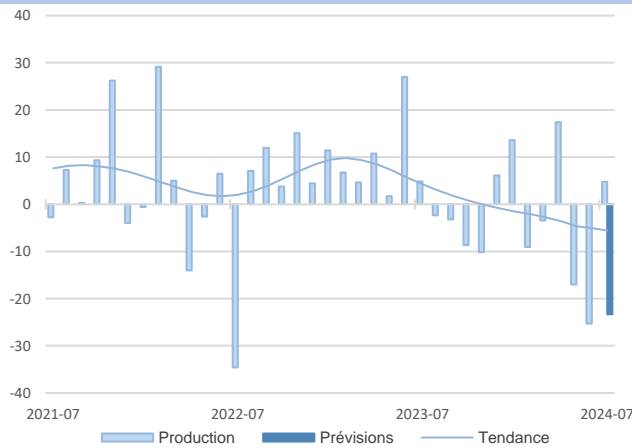
Soutenue par une hausse de la demande, interne et étrangère, la production s'est sensiblement redressée après la tendance baissière notée depuis le début d'année. Le rythme des livraisons s'est maintenu et le niveau des stocks de produits finis a été renforcé en prévision des congés estivaux. Avec des carnets qui ont ainsi gagné en consistance pour se rapprocher de la normale, un quasi-maintien de l'activité est anticipé pour le mois prochain.

Industrie alimentaire et fabrication de boissons

9,3%
Part des effectifs dans ceux de l'Industrie (ACOSS 12/2022)

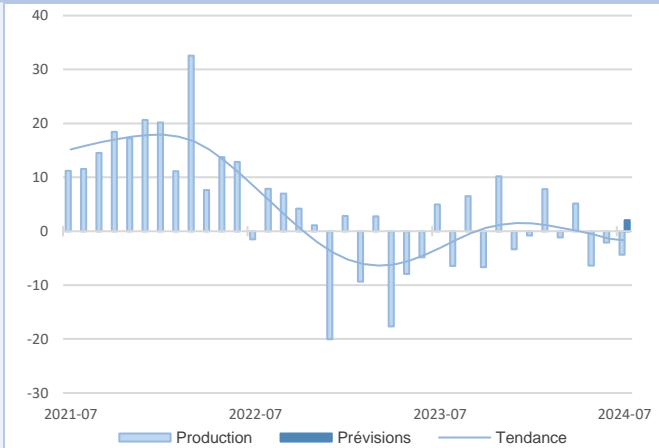


La production a diminué au cours du mois, en dépit du maintien des commandes globales. Les prix des matières premières se sont fortement appréciés en juillet, mais sans répercussion sur les prix des produits finis. Compte tenu du faible niveau du carnet de commandes et d'un stock de produits finis ajusté, les professionnels n'anticipent qu'une légère amélioration de la production à venir.



La production s'est finalement redressée en juillet, ce qui a permis de rapprocher les stocks du niveau souhaité. Les commandes peinent toutefois à décoller, entraînant une nouvelle dégradation des carnets. Les prix des matières premières ainsi que des prix de vente se sont à nouveau dépréciés. Dans un marché atone, les départs de personnel ne sont pas remplacés pour s'adapter à l'activité, qui selon les soldes d'opinion, fléchirait en août.

Les commandes globales s'inscrivent en hausse malgré une demande étrangère plus timide. La production enregistre un léger repli en juillet. Les prix des matières premières et des produits finis se sont appréciés au cours du mois. Pour les prochaines semaines, les chefs d'entreprise sont prudents et n'anticipent qu'une très légère amélioration de la production, dans un contexte où les carnets de commandes sont nettement en deçà de la normale.



9,1%
Part des effectifs dans autres produits industriels (ACOSS 12/2022)

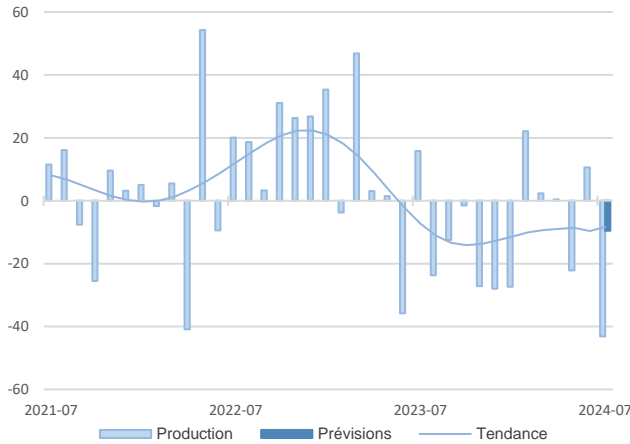
Textile, habillement, cuir, chaussure

Bois, papier, carton et imprimerie

8,2%
Part des effectifs dans autres produits industriels (ACOSS 12/2022)

28,1%
Part des effectifs dans produits électri, électro, optiques (ACOSS 12/2022)

Produits informatiques, électroniques, optiques

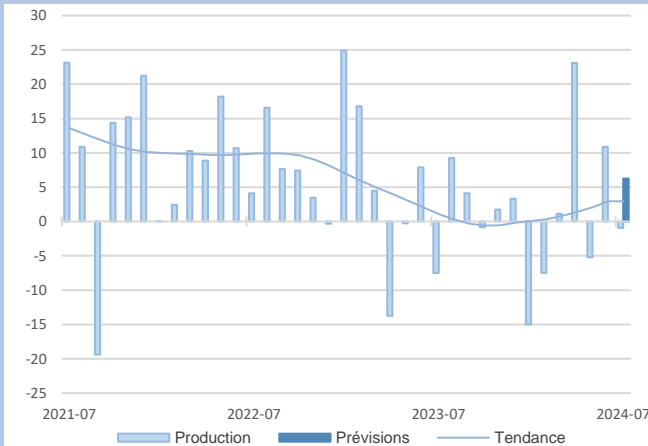
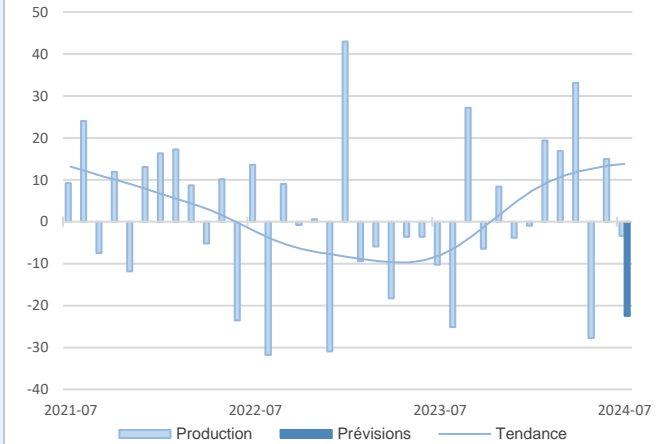


Avec des commandes en forte chute, tant sur le marché intérieur qu'étranger, la production s'est repliée en juillet. Les livraisons suivent également cette tendance et diminuent très nettement. La réduction d'effectifs se poursuit et se prolongerait dans les semaines à venir. Les carnets de commandes étant bien en deçà de la normale, les chefs d'entreprise anticipent une nouvelle baisse de la production à court terme.

Équipements électriques

27,9%
Part des effectifs dans produits électri, électro, optiques (ACOSS 12/2022)

Conformément aux anticipations, les cadences de production ont légèrement ralenti en juillet. Les prises de commandes se sont à nouveau repliées, tant en France qu'à l'étranger. Le rythme des livraisons s'est maintenu, mais les stocks de produits finis sont jugés encore trop élevés. En cette période estivale, le repli de l'activité pourrait s'accroître au cours des prochaines semaines.



Le mois de juillet a été satisfaisant dans la continuité du mois précédent. Le niveau de production s'est maintenu. Toutefois, les entrées de commandes intérieures et extérieures restent insuffisantes. Les livraisons progressent légèrement et les stocks de produits finis sont encore un peu justes. Les coûts des intrants et des prix de vente se sont légèrement appréciés ce mois-ci. Malgré des carnets qui s'érodent, les perspectives d'activité restent favorables.

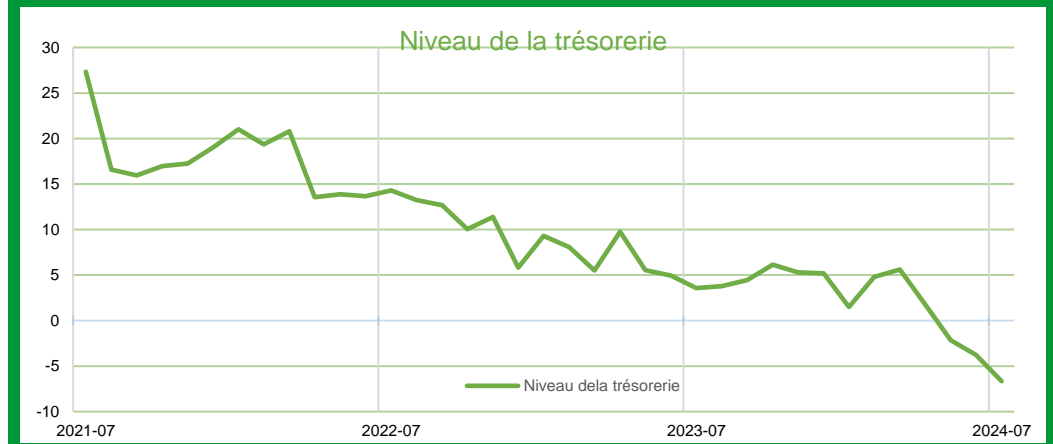
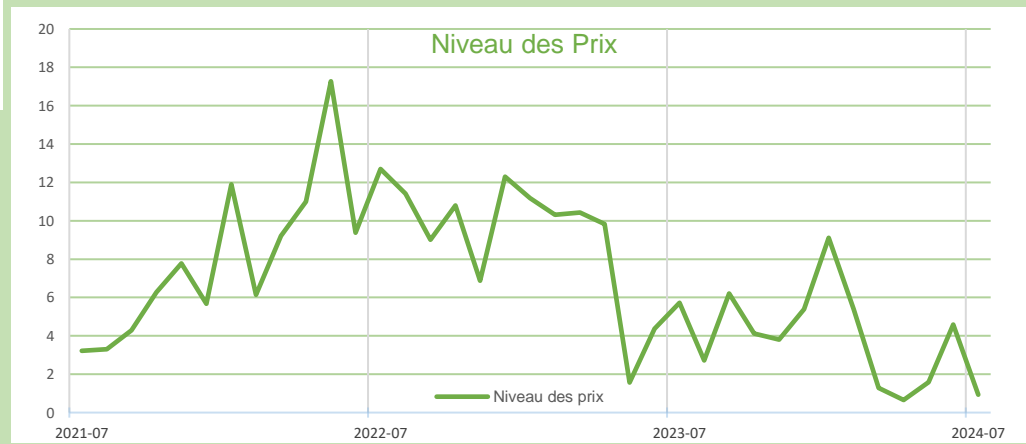
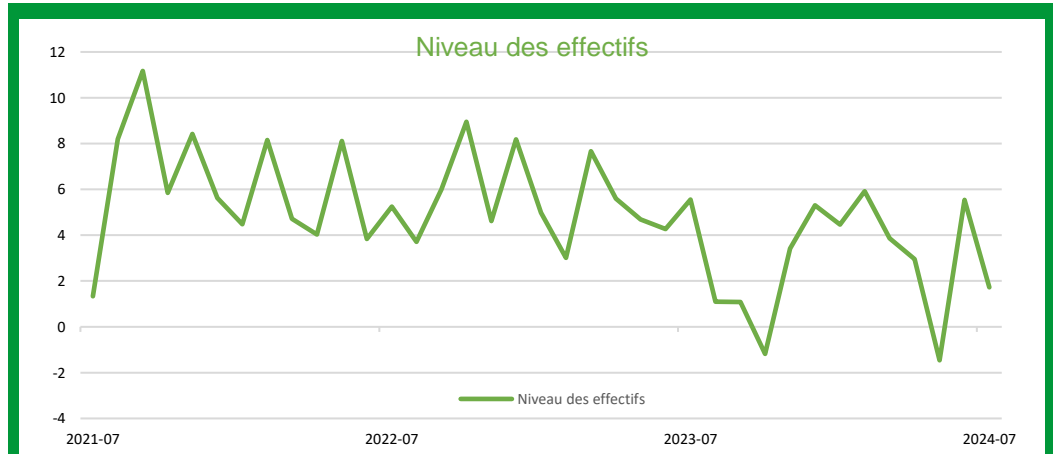
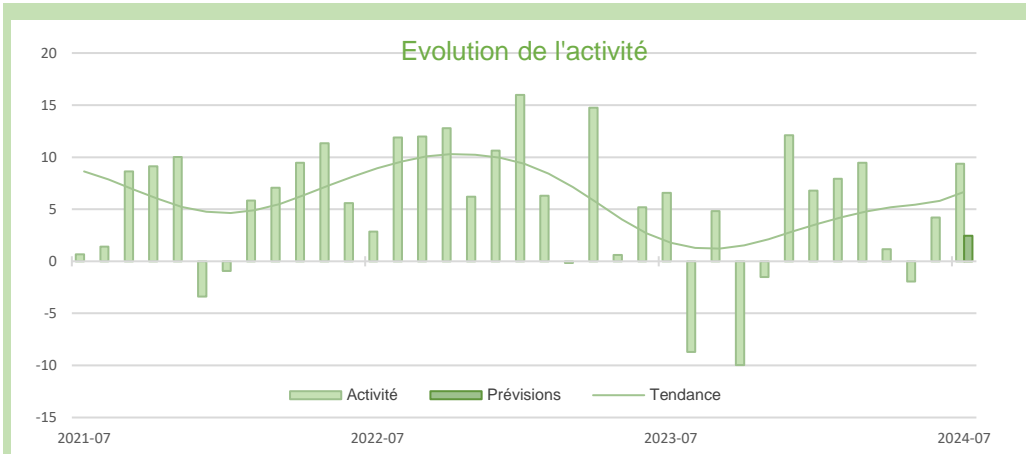
18,6%
Part des effectifs dans autres produits industriels (ACOSS 12/2022)

Autres industries manufacturières, réparation/installation machines



Synthèse des services marchands

De façon globale, l'activité des services marchands a continué sa progression en juillet. L'activité est restée dynamique dans le secteur de *l'ingénierie-études techniques* et elle est repartie à la hausse après trois mois consécutifs de recul dans les *activités informatiques*. En revanche, elle s'est dégradée dans les secteurs de *l'hébergement* et du *travail temporaire*. Les prix se sont stabilisés. Les effectifs sont globalement restés stables avec, toutefois, une hausse pour le secteur des *transports routiers de fret*. Les chefs d'entreprise anticipent pour les semaines à venir un niveau d'activité à peu près similaire à celui du mois de juillet.



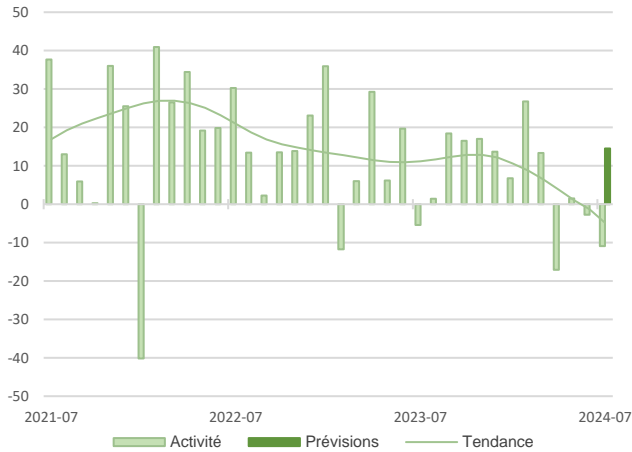
Source Banque de France – SERVICES

6,2%

Part des effectifs dans ceux des services marchands (ACOSS 12/2022)

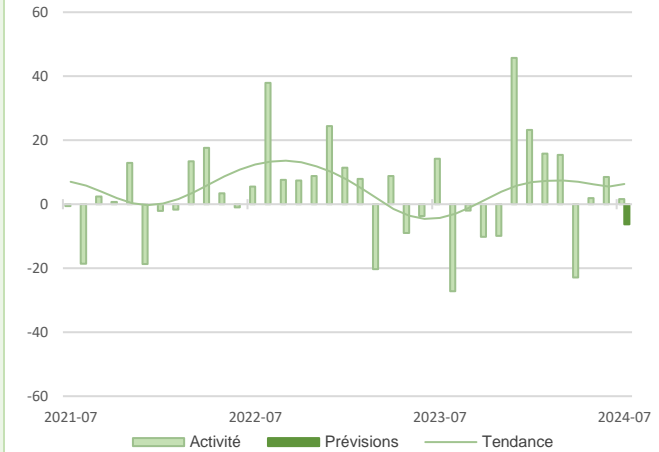
Hébergement

En dépit de la période estivale, la demande n'est une nouvelle fois pas au rendez-vous entraînant ainsi une baisse de l'activité en juillet. Les prix se sont dépréciés au cours du mois, mais une hausse interviendrait dans les semaines à venir. L'été n'étant pas terminé, les chefs d'entreprise restent optimistes à court terme et anticipent un redressement de l'activité accompagné d'un léger renfort en effectifs.



Restauration

Avec une demande stable, l'activité dans le secteur de la restauration se poursuit sur la même tendance que le mois précédent. Les effectifs ont été très légèrement revu à la hausse et des recrutements pourraient à nouveau s'opérer à court terme. En dépit d'une demande qui s'intensifierait dans les prochaines semaines, les professionnels sont toutefois prudents et anticipent une baisse de l'activité à venir.



18,8%

Part des effectifs dans ceux des services marchands (ACOSS 12/2022)

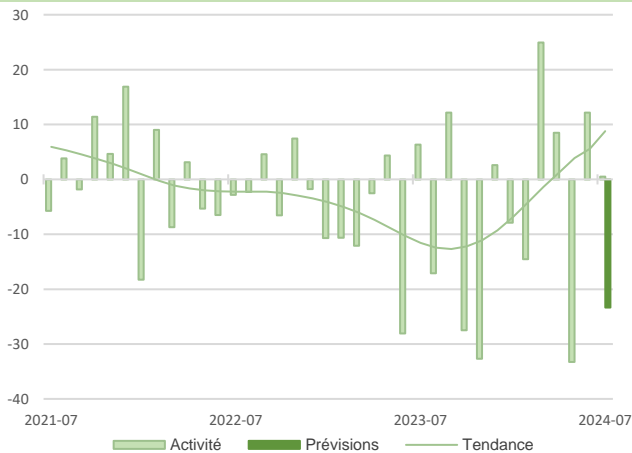


10,4%

Part des effectifs dans ceux des services marchands (ACOSS 12/2022)

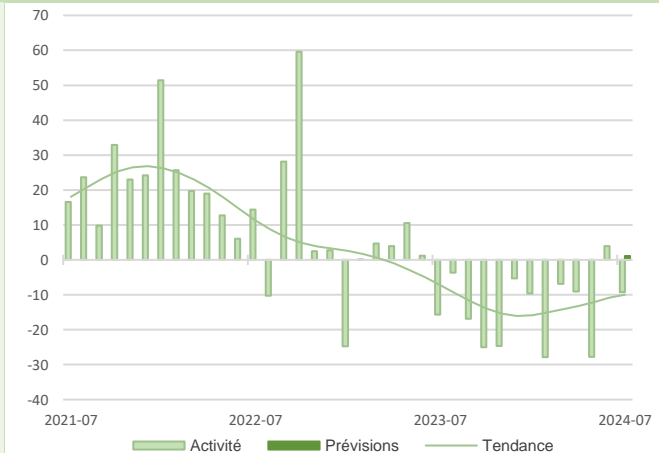
Transports routiers de fret et par conduite

Malgré une faible demande, l'activité s'est maintenue. Les ordres en provenance des secteurs de l'alimentaire et des boissons sont en hausse limitée, alors que ceux du bâtiment restent en dessous des attentes. Les entreprises ont renforcé leurs équipes avec l'arrivée d'intérimaires pour remplacer les départs en congé. En raison des fermetures estivales chez les clients, les professionnels tablent sur un net repli d'activité pour le mois à venir.



Agences de travail temporaire

Marquée par une baisse de la demande globale en juillet dans la plupart des secteurs, les agences de travail temporaires ont enregistré une diminution d'activité. En conséquence, les effectifs missionnés ont été ajustés. Les prix pratiqués sont toujours stables. Cette tendance d'activité devrait se confirmer prochainement, dépendant des fermetures chez les clients.



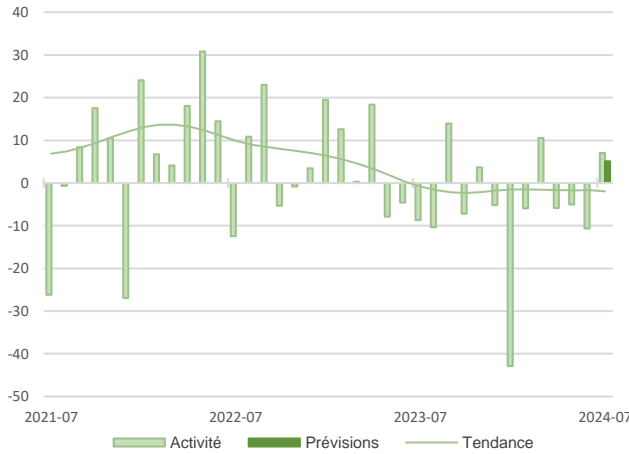
1,5%

Part des effectifs dans ceux des services marchands (ACOSS 12/2022)

10,8%

Part des effectifs dans ceux des services marchands (ACOSS 12/2022)

Activités informatiques

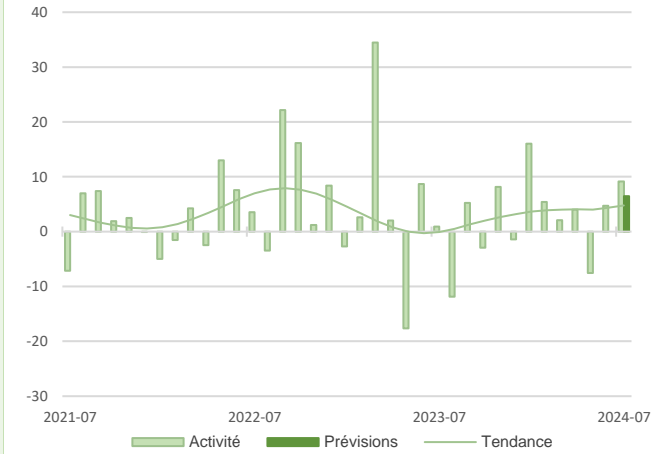


L'activité s'est redressée après une baisse sur trois mois consécutifs. La demande a significativement progressé. La légère hausse des prix constatée en juillet devrait se confirmer le mois prochain. Les effectifs demeurent stables et les entreprises envisagent de nouveaux recrutements. Toutefois, des difficultés à pourvoir certains postes spécifiques demeurent. Le courant d'affaires devrait à nouveau progresser en août.

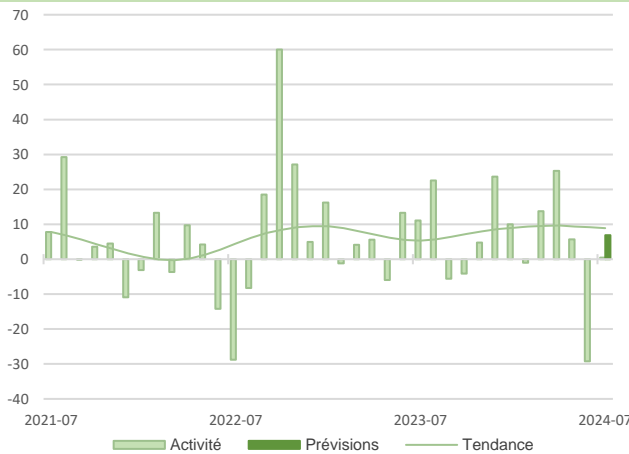
9,2%

Part des effectifs dans ceux des services marchands (ACOSS 12/2022)

Ingénierie, études techniques



L'activité du mois de juillet, portée par une demande dynamique, confirme une évolution à la hausse. Les effectifs restent stables malgré les besoins sur des profils techniques et les difficultés persistantes de recrutement. Les prix des devis se maintiennent. Les chefs d'entreprise anticipent une croissance de l'activité en août avec un niveau de commandes renforcé en prévision de la rentrée.



L'activité du secteur s'est stabilisée, bénéficiant d'une demande en nette progression après le repli observé en juin. Les prix demeurent quasi-stables et devraient peu évoluer le mois prochain. Les effectifs se sont légèrement renforcés dans un contexte où les entreprises peinent à recruter. Le niveau soutenu des projets attendus par les professionnels à court terme laisse anticiper une évolution favorable de l'activité.

7,4%

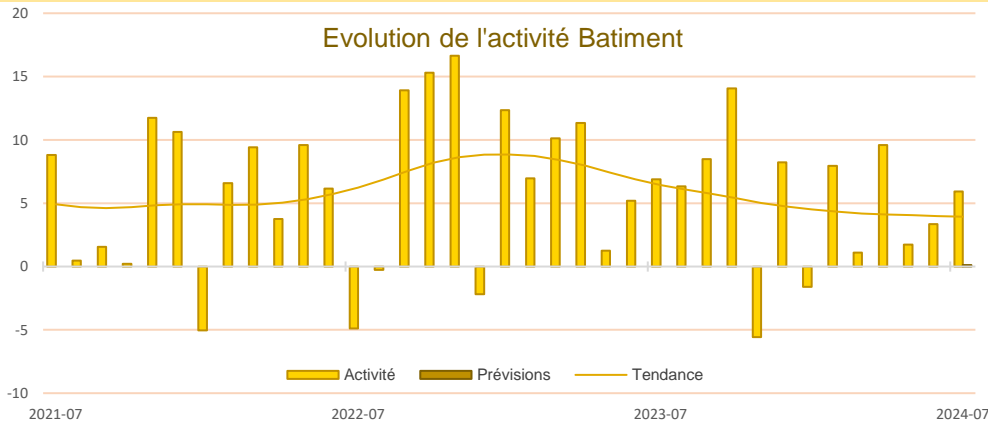
Part des effectifs dans ceux des services marchands (ACOSS 12/2022)

Activités juridiques, comptables



Synthèse du secteur Bâtiment – Travaux Publics

La hausse de l'activité dans le secteur du bâtiment pour ce mois de juillet masque une disparité de dynamique entre le secteur du *gros œuvre* qui voit son activité se contracter modérément alors que le rythme de croissance se confirme sur *le second œuvre*. Les carnets de commandes restent bien garnis et ce, de façon beaucoup plus marquée sur *le second œuvre*. À noter la poursuite de la chute des prix des devis sur *le gros œuvre*. Les effectifs restent en progression sur les deux secteurs. L'activité resterait globalement stable sur les semaines à venir.



Au global, l'activité dans le secteur du bâtiment a légèrement augmenté en juillet. Toutefois, dans le détail des sous-secteurs, le *second œuvre* a enregistré une hausse alors que le *gros œuvre* s'est inscrit en baisse.

Les prix des devis se sont à nouveau dépréciés dans le *gros œuvre*, tandis qu'ils se sont maintenus dans le *second œuvre*.

Les effectifs se sont quelque peu étoffés et des recrutements pourraient intervenir à court terme.

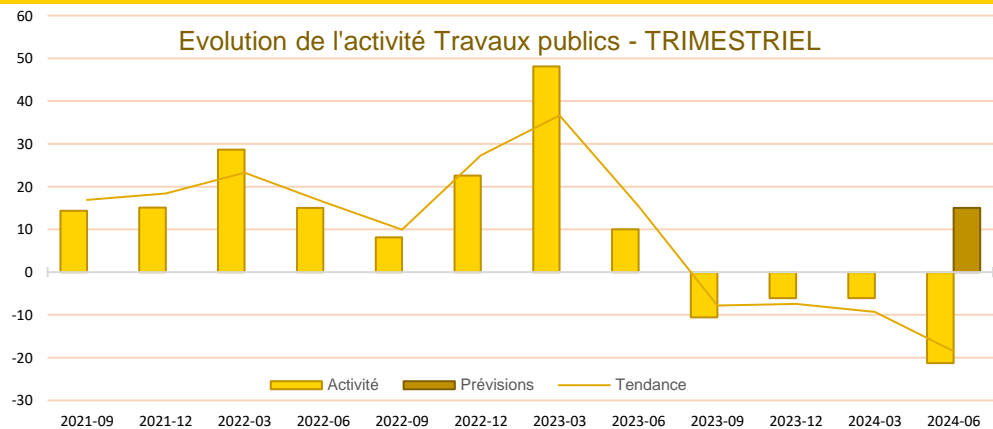
En dépit de carnets de commandes consistants -notamment dans le *second œuvre*- les chefs d'entreprise sont prudents et anticipent une stabilité de l'activité à venir, voire un repli dans le *gros œuvre*.

Dans la continuité des trimestres précédents, le secteur des travaux publics a enregistré un net repli au second trimestre, la météo pluvieuse du printemps ayant pénalisé certains chantiers. La baisse d'activité a été particulièrement marquée dans le secteur des *enrobés* et de la *construction de réseaux*. Les *travaux de terrassement* ont mieux résisté.

Les prix des devis se sont une nouvelle fois infléchis, mais devraient s'apprécier au cours du trimestre à venir.

En dépit des difficultés à trouver du personnel qualifié, les effectifs se sont étoffés ces derniers mois, et de nouveaux recrutements sont prévus pour le prochain trimestre.

À l'appui de carnets de commandes encore garnis, les chefs d'entreprise sont optimistes et anticipent un rebond de l'activité.








CONSTRUCTION

CONSTRUCTION



Publications de la Banque de France

Catégorie	Titre
 Crédit	Crédits aux particuliers Accès des entreprises au crédit Financement des entreprises Taux d'endettement des ANF – Comparaisons internationales
 Epargne	Taux de rémunération des dépôts bancaires Performance des OPC - France Épargne des ménages Évolutions monétaires France
 Chiffres clés France et étranger	Défaillances d'entreprises
 Conjoncture	Tendances régionales en Auvergne - Rhône Alpes Conjoncture Industrie, services et bâtiment Enquête sur le commerce de détail
 Balance des paiements	Balance des paiements de la France



**Banque de France
Service des Affaires Régionales**

4 bis cours Bayard - 69002 - LYON

☎ **04.72.41.25.45**

✉ etudes-conjoncturelles@banque-france.fr

Rédacteur en chef

Sandrine LORAND NGUYEN, Responsable du Pôle Études

Directeur de la publication

Kathie WERQUIN-WATTEBLED, Directrice Régionale

Méthodologie

Enquête réalisée auprès d'environ 1 150 entreprises et établissements de la région Auvergne-Rhône-Alpes sur l'évolution de la conjoncture économique dans les secteurs de l'industrie, des services marchands, du bâtiment et des travaux publics.

Solde d'opinion :

- *Le solde d'opinion est un agrégat qui mesure la différence entre la proportion d'entreprises estimant qu'il y a eu progression ou amélioration et celles qui pensent qu'il y a eu fléchissement ou détérioration. Les notations chiffrées sont pondérées en fonction des effectifs de chaque entreprise au sein de sa branche, puis par les poids des effectifs respectifs des branches professionnelles.*
- *Il reflète au niveau agrégé les réponses données par les chefs d'entreprise suivant une échelle de notation à sept graduations (trois degrés d'opinion autour de la normale). Sa valeur est comprise entre - 200 et + 200.*

Les séries sont révisées mensuellement et prennent en compte les données brutes corrigées des variations saisonnières et des jours ouvrables.

*La **tendance** est une moyenne statistique calculée sur plusieurs mois glissants.*

*Les **effectifs ACOSS** sont les effectifs recensés par l'URSSAF et correspondent « au nombre de salariés inscrits au dernier jour de la période » renseigné dans la Déclaration Sociale Nominative, DSN) hormis certains salariés comme les intérimaires, les apprentis, les stagiaires...*