

TENDANCES RÉGIONALES

JUIN 2024

Période de collecte :

du mercredi 26 juin 2024 au vendredi 5 juillet 2024

L'activité économique régionale demeure globalement bien orientée

CONTEXTE NATIONAL	2
SITUATION RÉGIONALE	3
SYNTHÈSE DE L'INDUSTRIE	4
SYNTHÈSE DES SERVICES MARCHANDS	8
SYNTHÈSE DU SECTEUR BÂTIMENT – TRAVAUX PUBLICS	11
PUBLICATIONS DE LA BANQUE DE FRANCE	13
MENTIONS LÉGALES	14
MÉTHODOLOGIE	15

Contexte National

Selon les chefs d'entreprise participant à notre enquête (environ 8 500 entreprises ou établissements interrogés entre le 26 juin et le 3 juillet, et donc pour moitié avant le premier tour des élections législatives, pour l'autre moitié avant le second tour), l'activité a légèrement progressé en juin dans les services marchands, et plus sensiblement dans l'industrie et le bâtiment, à la faveur notamment d'un rattrapage après un mois de mai au ralenti. La météo a pu quelque peu peser sur l'activité dans certains secteurs. D'après les anticipations des entreprises pour juillet, l'activité est attendue en hausse dans l'industrie, mais resterait ralentie dans les services et se tasserait dans le bâtiment. Surtout, notre indicateur d'incertitude fondé sur les commentaires des entreprises bondit fortement et atteint ses plus hauts niveaux depuis la crise énergétique de 2022. Les carnets de commandes restent jugés insuffisamment garnis dans presque tous les secteurs de l'industrie, à l'exception notable de l'aéronautique ; dans le bâtiment, ils continuent de se réduire dans le second œuvre tout en restant jugés nettement moins dégradés que dans le gros œuvre.

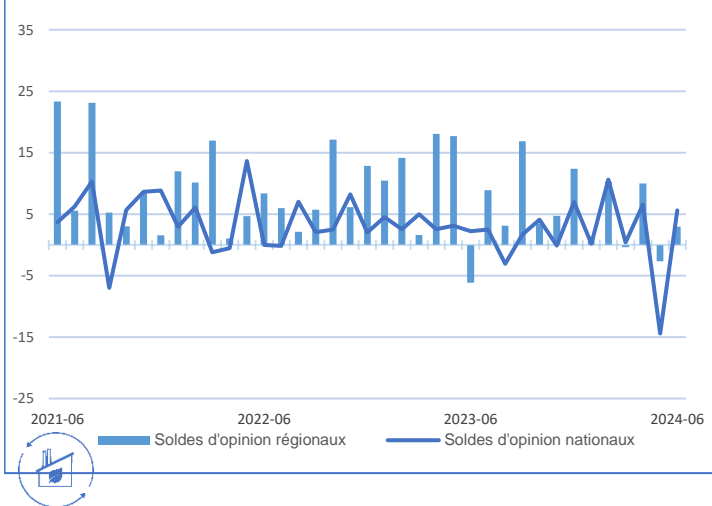
Selon les industriels, les prix des matières premières repartent légèrement à la hausse, après un repli quasi ininterrompu depuis un an. La modération des prix de vente se poursuit. Dans l'industrie et le bâtiment, la proportion d'entreprises ayant augmenté leurs prix ce mois-ci (respectivement 5 % et 2 %) se situe au-dessous de leurs niveaux des mois de juin d'avant-Covid. Parallèlement, la proportion de celles indiquant des baisses de prix (respectivement 5 % et 7 %) est supérieure à celle d'avant-Covid. Dans les services marchands, la proportion d'entreprises indiquant une hausse de leurs prix (10 %) se rapproche de la normalisation.

Les difficultés d'approvisionnement remontent légèrement dans l'industrie (13 % des entreprises) ; elles sont les plus élevées dans l'automobile et l'aéronautique (un tiers des entreprises) en lien avec les problèmes de transport maritime en mer Rouge et les difficultés sur certains composants (microprocesseurs). Les difficultés de recrutement poursuivent leur repli graduel, à un niveau encore élevé : 35 % des entreprises (tous secteurs confondus) les mentionnent en juin (après 36 % en mai).

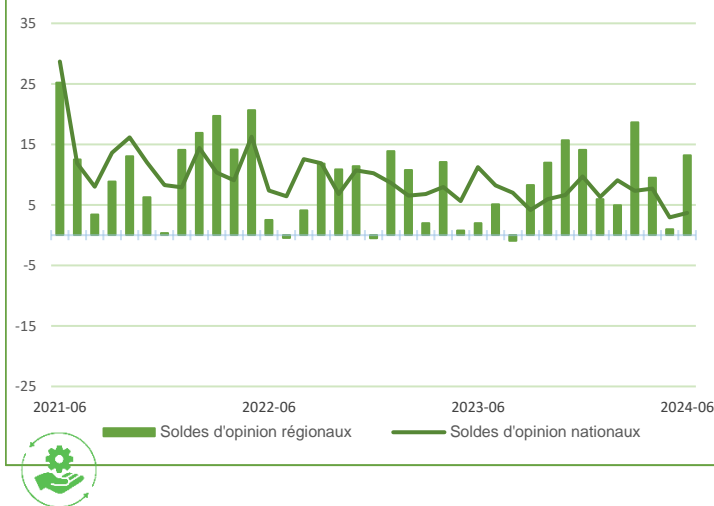
Sur la base des résultats de l'enquête, complétés par d'autres indicateurs, nous estimons que le PIB serait en légère hausse à + 0,1 % au deuxième trimestre 2024, après une hausse de + 0,2 % au premier trimestre 2024.

Situation régionale

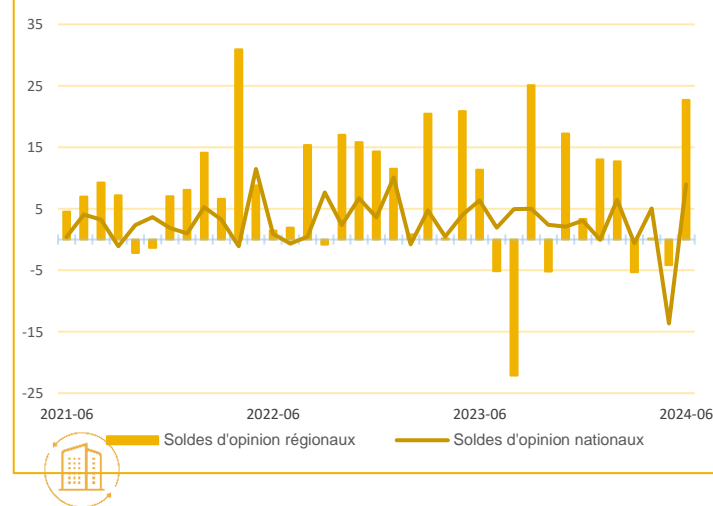
Évolution de l'activité dans l'industrie



Évolution de l'activité dans les services marchands



Évolution de l'activité dans le bâtiment



Source Banque de France

Points Clefs

L'activité de l'économie régionale a progressé au mois de juin dans l'ensemble des secteurs sous revue. Des inquiétudes demeurent toutefois dans le secteur de la construction avec des carnets de commandes peu garnis et une lisibilité étroite au-delà de 2024.

Les prix sont restés relativement étales hormis dans les Travaux Publics où la concurrence a affecté le niveau des devis.

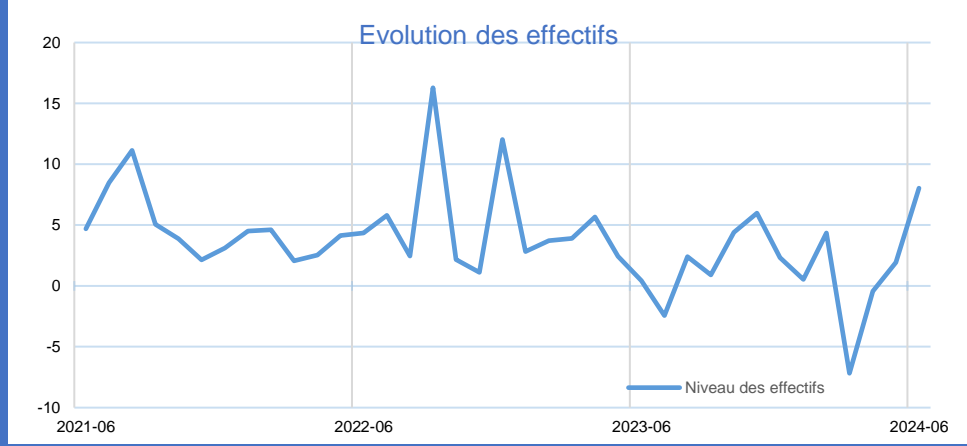
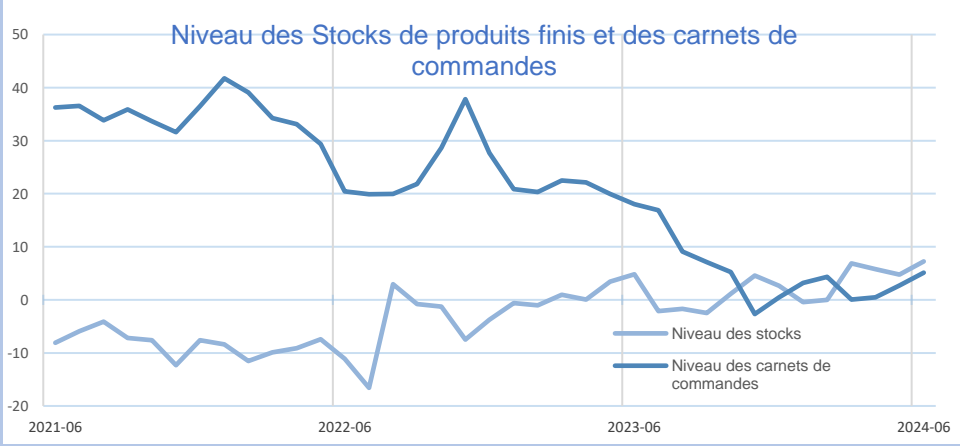
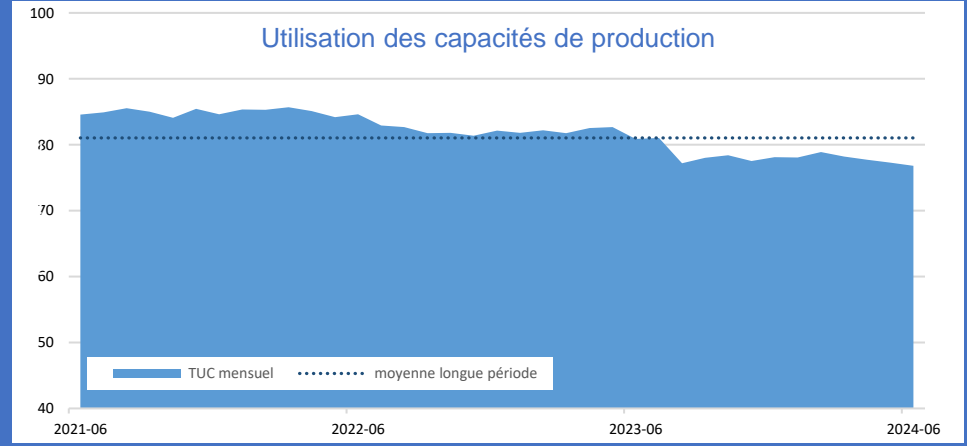
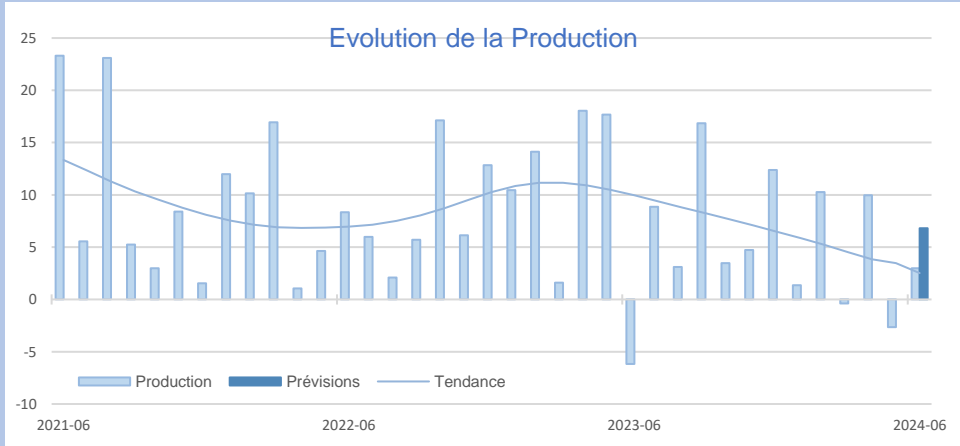
Les effectifs sont globalement restés stables.

Les perspectives sont jugées favorables à court terme.



Synthèse de l'Industrie

Dans l'ensemble, l'activité industrielle s'est légèrement redressée dans la région. Les prix se sont maintenus tant à l'achat qu'à la vente. Quelques recrutements sont venus renforcer les équipes. Les stocks sont toujours au-dessus de la normale. Les capacités de production ont été sollicitées à hauteur de 77 %. En juillet, les perspectives seraient plus favorables.



INDUSTRIE

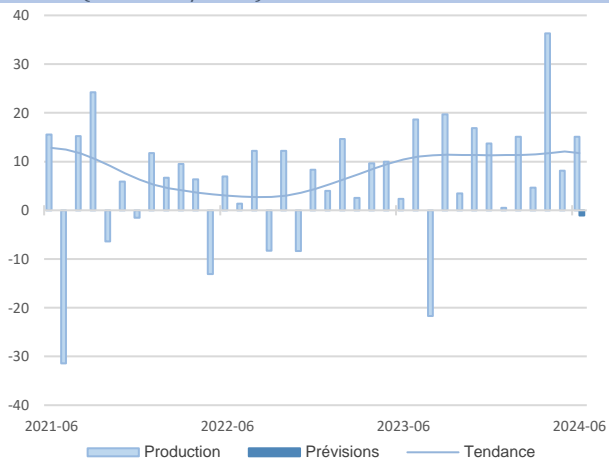
INDUSTRIE

Source Banque de France – INDUSTRIE

23,7%

Part des effectifs dans ceux de l'Industrie (ACOSS 12/2022)

Fabrication de denrées alimentaires et de boissons



Portée par la demande étrangère, l'industrie alimentaire a poursuivi sa tendance haussière, hormis la transformation des fruits et légumes, de la viande, et la fabrication des produits de boulangerie où un recul est constaté. La fabrication des boissons est restée stable.

Les prix ont davantage progressé à l'achat qu'à la vente.

Les effectifs ont été renforcés.

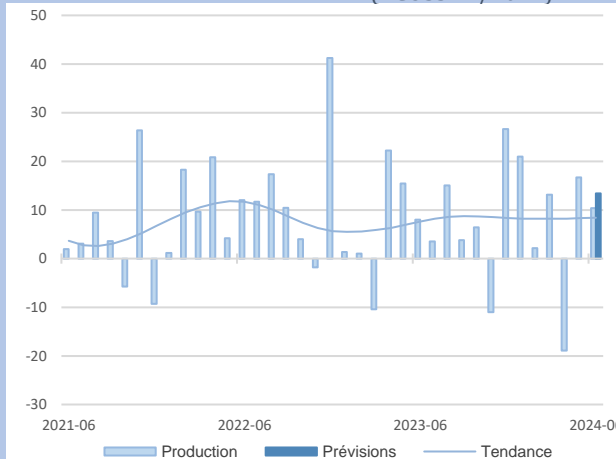
Les stocks se sont alourdis.

L'activité devrait se maintenir dans les prochaines semaines.

Équipements électriques, électroniques, informatiques et autres machines

12,8%

Part des effectifs dans ceux de l'Industrie (ACOSS 12/2022)



Ce secteur a enregistré une nouvelle croissance de la production, particulièrement dans la fabrication de produits informatiques. En revanche, la fabrication de machines a reculé.

Les prix à la vente sont restés plutôt stables alors que les prix des matières premières ont légèrement diminué.

Quelques embauches sont signalées.

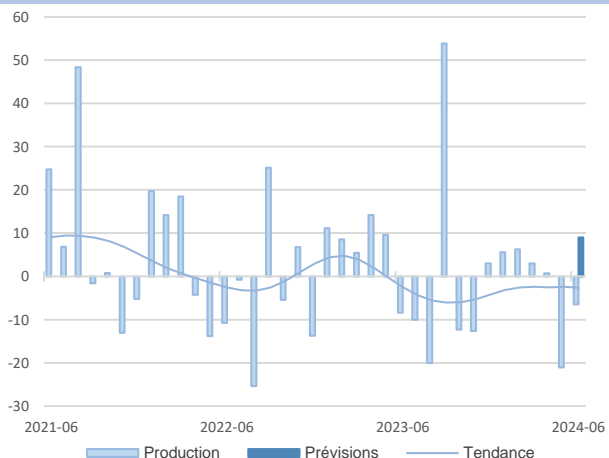
Les stocks sont jugés insuffisants.

Les prévisions sont bien orientées à court terme.

INDUSTRIE



GRANDS SECTEURS



L'activité a de nouveau fléchi en juin, où quelques problèmes d'approvisionnement sont encore évoqués.

Les prix ont été revalorisés davantage à la vente qu'à l'achat.

Les effectifs ont très peu augmenté.

Les stocks se maintiennent à un niveau élevé.

Le mois de juillet serait placé sous le signe de la reprise.

13,7%

Part des effectifs dans ceux de l'Industrie (ACOSS 12/2022)

Fabrication de matériels de transport

La production s'est encore faiblement contractée, liée à une demande étrangère en retrait.

Les prix sont relativement stables.

La situation de l'emploi s'est améliorée.

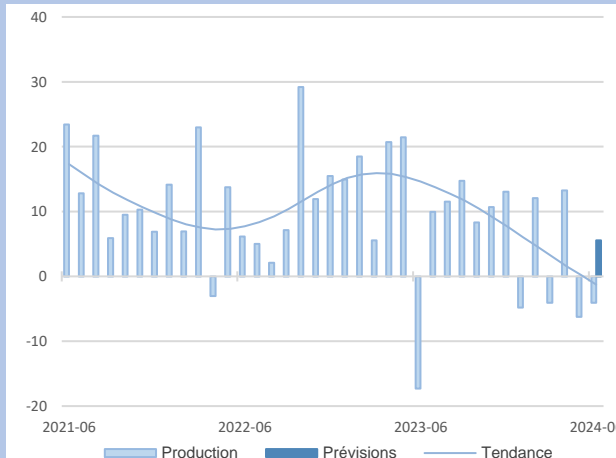
Le niveau des stocks est adapté.

Une légère progression d'activité est attendue pour le mois prochain.

Autres produits industriels

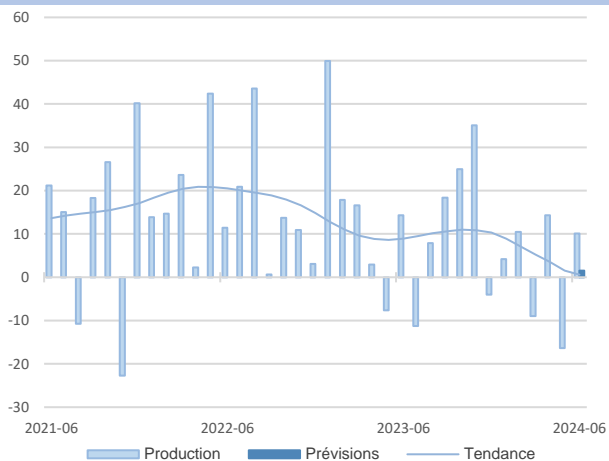
49,8%

Part des effectifs dans ceux de l'Industrie (ACOSS 12/2022)



7,7%
Part des effectifs dans autres produits industriels (ACOSS 12/2022)

Travail du bois, industrie du papier et imprimerie



La production a rebondi malgré la contraction de la demande étrangère.

Les prix ont augmenté, et particulièrement au niveau des produits finis.

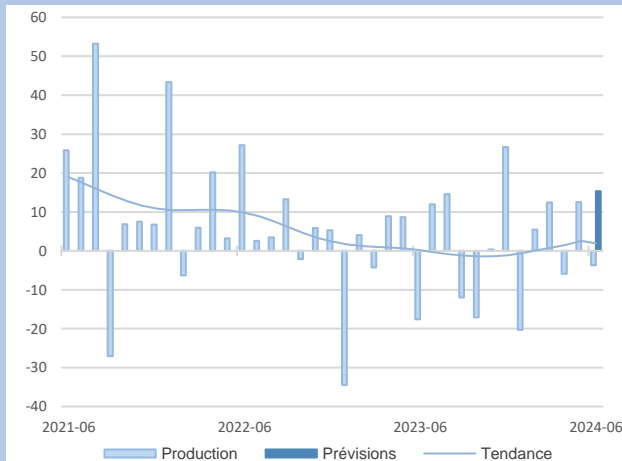
Quelques recrutements sont signalés.

Les stocks sont revenus à la normale.

Les perspectives seraient à la stabilité, compte tenu d'un carnet de commandes inférieur à l'attendu.

Produits en caoutchouc, plastique et autres

14%
Part des effectifs dans autres produits industriels (ACOSS 12/2022)



L'activité a fléchi, affectée par la demande intérieure.

Les prix des approvisionnements ont été légèrement baissés, sans répercussion sur les prix de vente.

Les équipes ont été réduites.

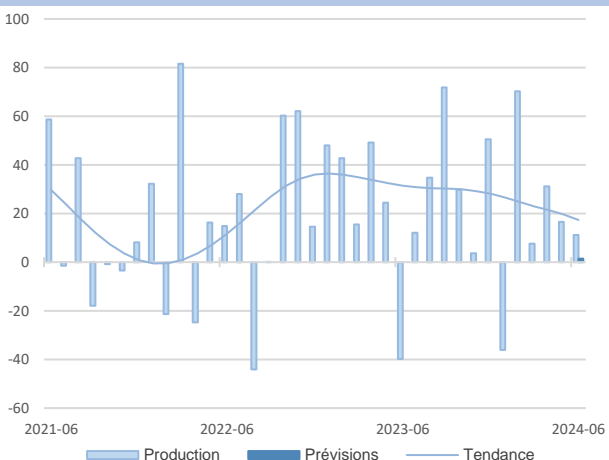
Les stocks se sont alourdis.

Les professionnels tablent sur une reprise au mois de juillet.

AUTRES PRODUITS



INDUSTRIELS



Une nouvelle progression de l'activité a été enregistrée.

Les prix n'ont pas évolué.

Les effectifs sont restés inchangés.

Les stocks sont adaptés.

Les prévisions pour les prochaines semaines sont à la stabilité.

23,4%
Part des effectifs dans autres produits industriels (ACOSS 12/2022)

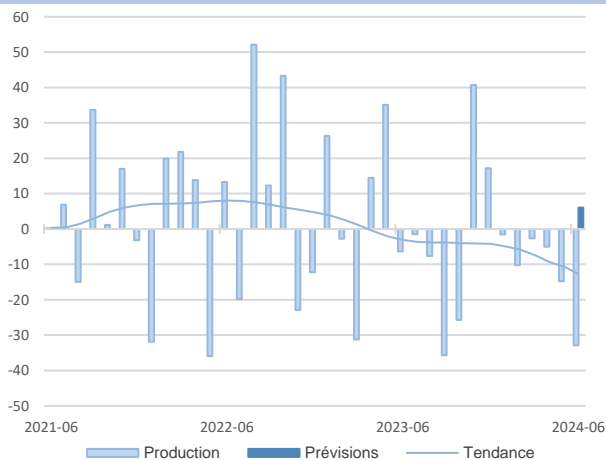
Industrie chimique



Pour en savoir plus : vous pouvez cliquer sur l'image pour accéder directement à l'enquête annuelle Bilan et Perspectives 2023-2024.

6%
Part des effectifs dans autres produits industriels (ACOSS 12/2022)

Métallurgie et fabrication de produits métalliques



Les fabrications sont de nouveau en fort retrait.

Les prix des matières premières ont diminué tandis que ceux des produits finis ont été revalorisés.

Les effectifs ont peu évolué.

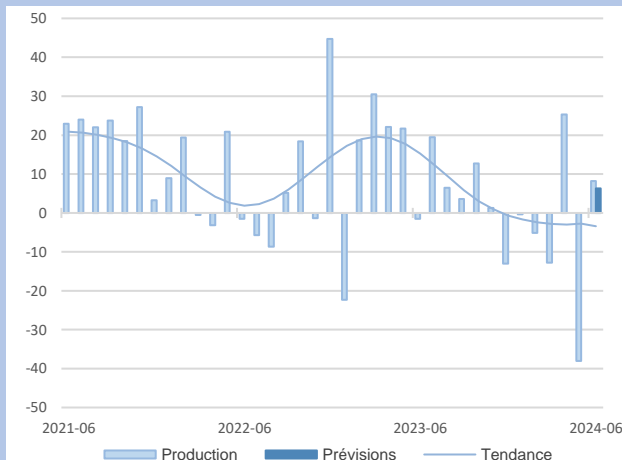
Les stocks sont en deçà du niveau attendu.

Une reprise est anticipée à court terme.

AUTRES PRODUITS

Autres industries manufacturières, réparation/installation machines

29,8%
Part des effectifs dans autres produits industriels (ACOSS 12/2022)



La production a enregistré un rebond sur le mois échu.

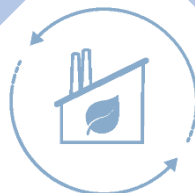
S'ils ont peu varié à l'achat, les prix de vente ont été révisés à la baisse.

Des recrutements ont été opérés.

Les stocks sont revenus à un niveau plus proche de la normale.

La tendance haussière de l'activité devrait se confirmer en juillet.

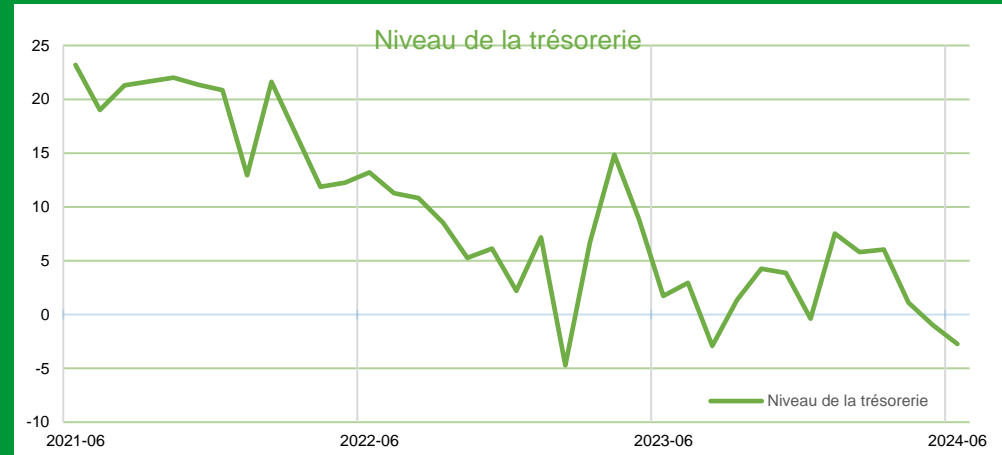
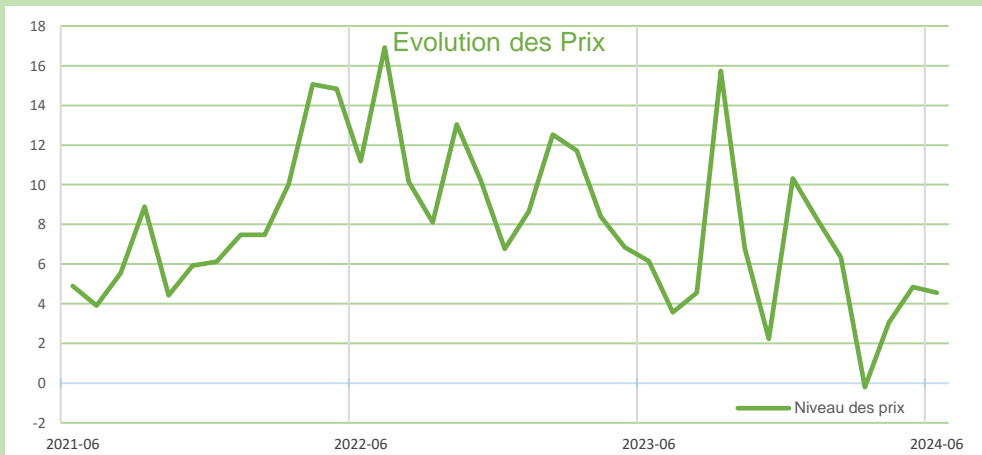
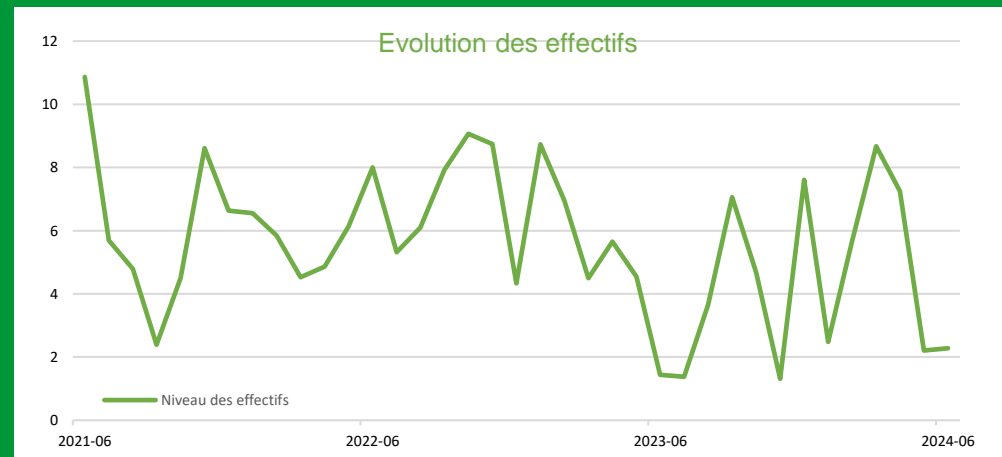
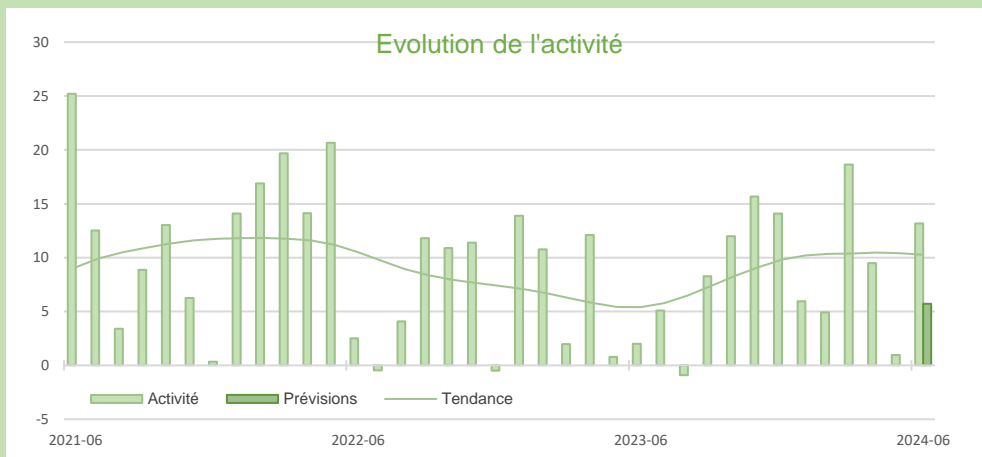
INDUSTRIELS





Synthèse des services marchands

Le niveau d'activité a globalement bien progressé. Les prix se sont maintenus. Les effectifs sont demeurés stables. À court terme, le niveau des transactions devrait être en légère augmentation.

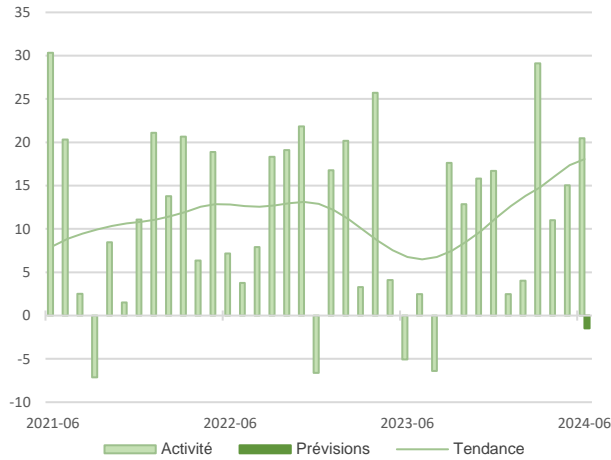


Source Banque de France – SERVICES

33,7%

Part des effectifs dans ceux des services marchands (ACOSS 12/2022)

Réparation automobile, Transports, Hébergement et restauration



La tendance haussière des courants d'affaires s'est poursuivie en juin.

Les prix n'ont pas évolué.

Les équipes se sont légèrement étoffées.

Globalement, un maintien des facturations est anticipé pour les semaines à venir.

4%

Part des effectifs dans ceux des services marchands (ACOSS 12/2022)

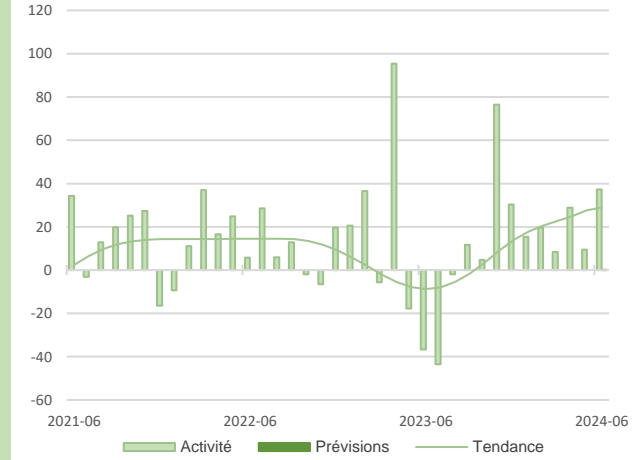
dont Réparation automobile

Le volume d'affaires a augmenté ce mois-ci.

Une légère revalorisation tarifaire a été appliquée.

La situation de l'emploi a peu varié.

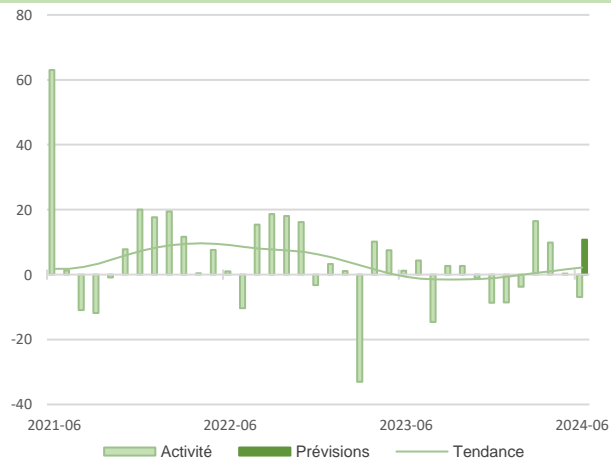
La stabilité de l'activité prévaudrait à court terme.



SERVICES



MARCHANDS



Le niveau des transactions a fléchi sur la période.

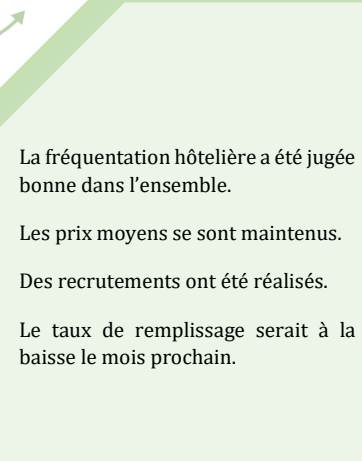
Les prix et les effectifs n'ont pas évolué.

Une hausse de l'activité est attendue en juillet.

9,1%

Part des effectifs dans ceux des services marchands (ACOSS 12/2022)

dont Transports et entreposage



La fréquentation hôtelière a été jugée bonne dans l'ensemble.

Les prix moyens se sont maintenus.

Des recrutements ont été réalisés.

Le taux de remplissage serait à la baisse le mois prochain.

dont Hébergement

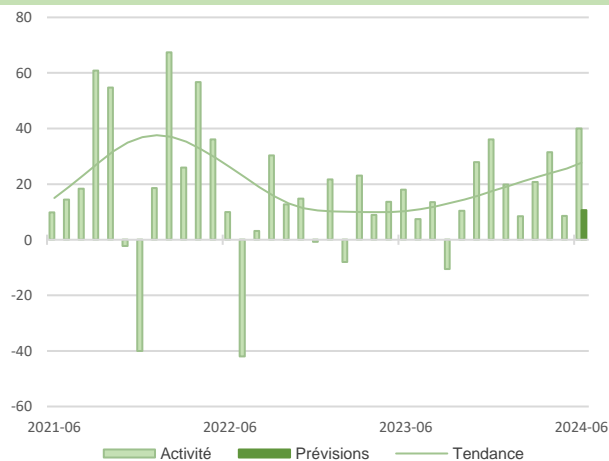
6,6%

Part des effectifs dans ceux des services marchands (ACOSS 12/2022)

12,3%

Part des effectifs dans ceux des services marchands (ACOSS 12/2022)

Information et communication



Comme anticipé, l'activité s'est inscrite à la hausse.

Les prix sont demeurés inchangés.

Les équipes sont restées à l'identique.

La tendance devrait rester favorable dans une moindre mesure, en juillet.

Ce secteur inclut les filières de l'édition et des activités informatiques

Activités spécialisées scientifiques et techniques, services administratifs et de soutien

49,6%

Part des effectifs dans ceux des services marchands (ACOSS 12/2022)

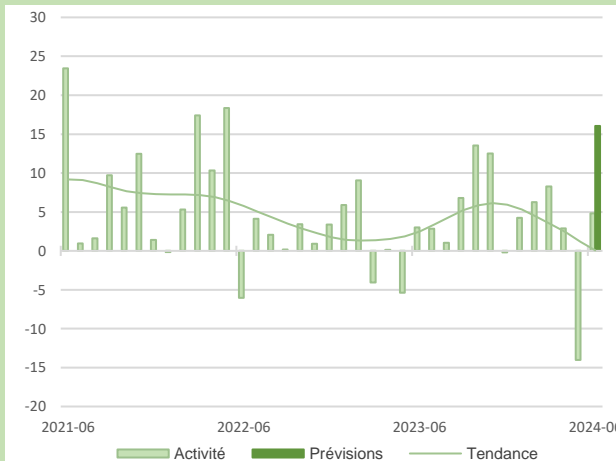
L'activité s'est améliorée.

Une revalorisation tarifaire a été appliquée.

La situation de l'emploi a peu varié.

Une augmentation du volume des transactions est anticipée pour le mois prochain.

Outre les filières commentées ci-dessous, ce secteur inclut la filière « publicité et études de marché »



SERVICES



MARCHANDS



11,8%

Part des effectifs dans ceux des services marchands (ACOSS 12/2022)

dont Activités juridiques, comptables, de gestion, d'architecture, d'ingénierie, de contrôle et d'analyses techniques

Si le secteur de l'ingénierie technique s'est contracté, celui des activités de conseil est apparu plus favorable.

Les prix n'ont pas fluctué.

Tandis que les équipes sont restées à l'identique dans l'ingénierie technique, des embauches ont été réalisées dans le conseil.

Les dirigeants tablent sur une progression des volumes d'affaires pour juillet.

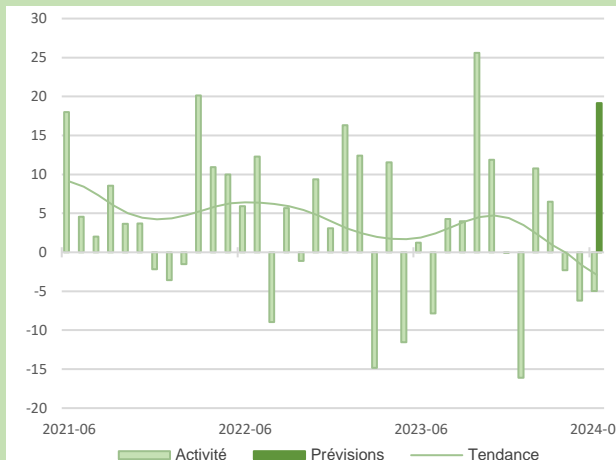
Ce secteur inclut la location automobile, le travail temporaire et le nettoyage

Globalement, les activités des services administratifs et de soutien ont peu évolué.

Les prix sont apparus stables dans la filière de l'emploi, ils ont été réajustés à la baisse dans la location automobile et à la hausse dans le nettoyage.

La situation de l'emploi reste inchangée.

Les prévisions sont favorablement orientées pour les semaines à venir.



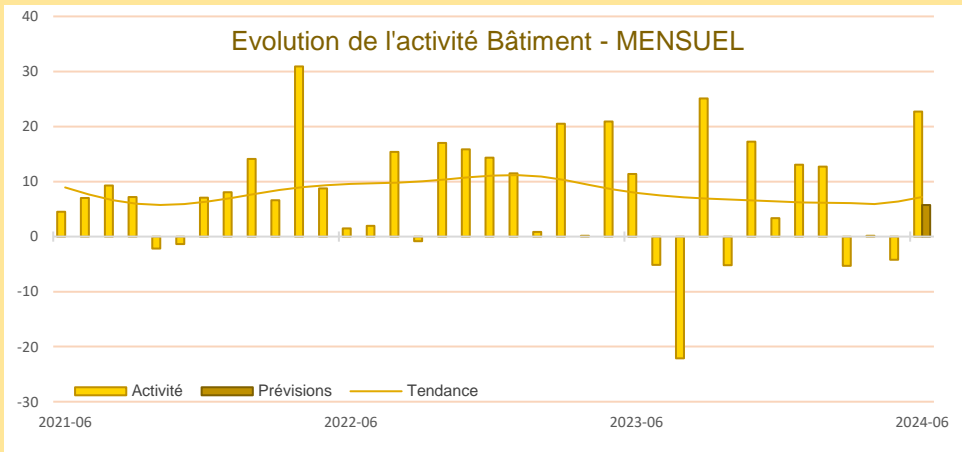
dont Services administratifs et de soutien

26,8%

Part des effectifs dans ceux des services marchands (ACOSS 12/2022)



Synthèse du secteur Bâtiment – Travaux Publics



Dans son ensemble, l'activité du bâtiment portée par le second œuvre a progressé en juin. Cette situation est à relier à un mois exempt de jours fériés et des conditions climatiques plus favorables.

Les carnets de commandes apportent une visibilité à court terme qui laisse toujours peser des inquiétudes pour 2025.

En lien avec un léger repli de certains matériaux, les prix des devis se sont légèrement orientés à la baisse.

Les effectifs n'ont pas varié.

Une tendance positive d'activité est attendue le mois prochain.

2^e Trimestre 2024 :

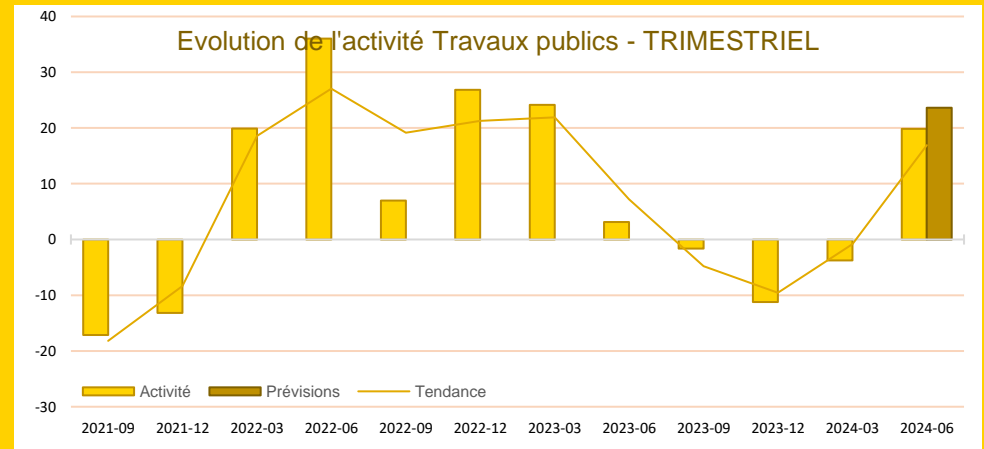
Au cours du second trimestre, l'activité des travaux publics a évolué positivement. La météo est à l'origine de décalages de chantiers ; un effet report sur le 3^e trimestre est avancé.

Les carnets de commandes sont demeurés insuffisants.

La pression concurrentielle est à l'origine d'une évolution baissière du prix des devis.

Des recrutements ont été opérés en prévision du plan de charge à venir.

Les dirigeants anticipent une nouvelle progression d'activité pour le prochain trimestre.

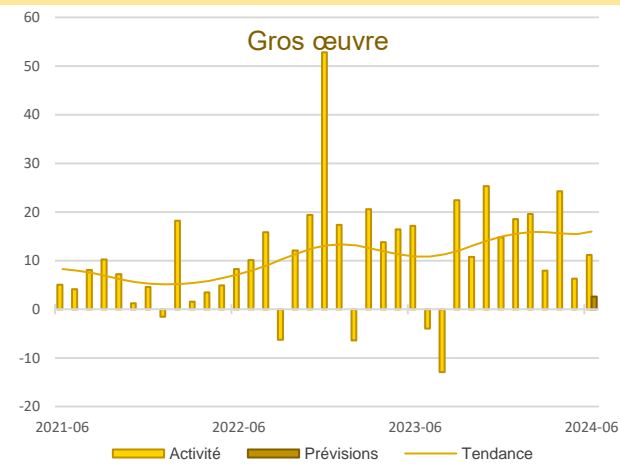


CONSTRUCTION

CONSTRUCTION

28%
Part des effectifs dans ceux du BTP (ACOSS 12/2022)

Gros œuvre



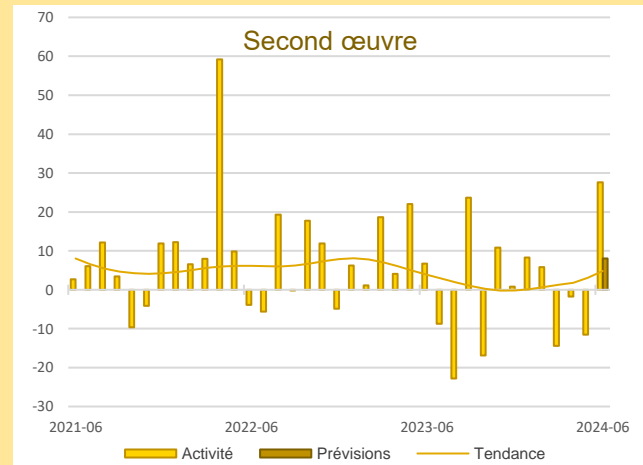
L'absence de jour férié en juin a permis aux entreprises d'accroître leur volume d'activité.

Les effectifs n'ont pas varié.

À court terme, une légère croissance est pressentie.

Second œuvre

50,5%
Part des effectifs dans ceux du BTP (ACOSS 12/2022)

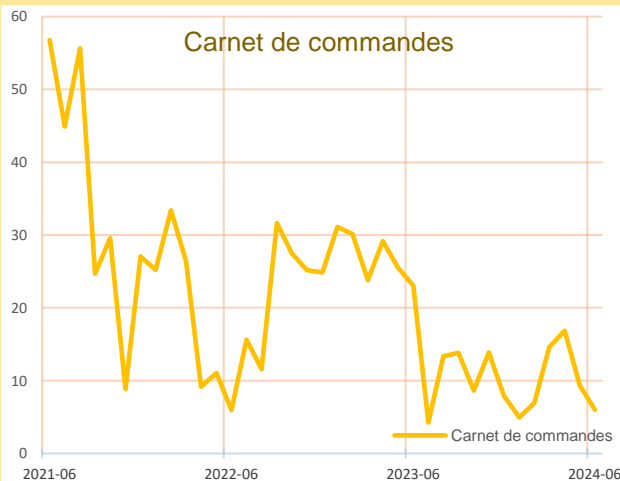


La progression d'activité du mois de juin trouve son origine en partie dans les décalages pour raisons climatiques et dans un mois plus conventionnel.

Les effectifs n'ont pas varié.

Les entrepreneurs prévoient une nouvelle progression en juillet.

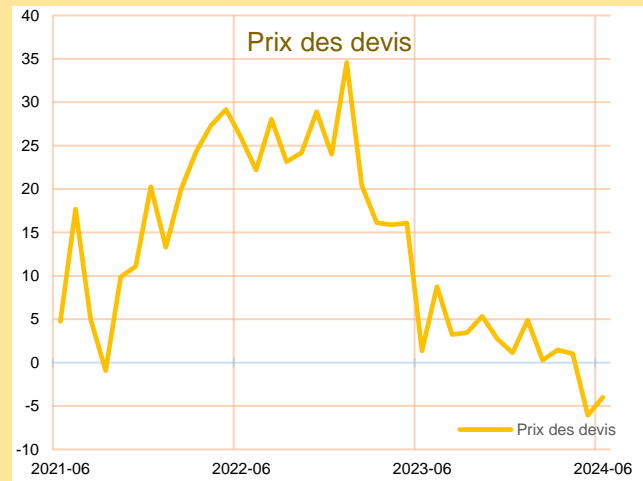
BÂTIMENT



Dans les deux filières, les carnets de commandes sont demeurés corrects mais bas sur la période de référence.

En revanche, plusieurs dirigeants ont émis des inquiétudes pour 2025 avec le ralentissement du marché de la construction.

Carnets de commandes



Dans l'ensemble, l'évolution du prix des devis demeure orientée à la baisse.

Toutefois, la situation est contrastée par une pression des prix à la baisse dans le gros œuvre contrairement au second œuvre où ils se sont maintenus.

Prix des devis



Publications de la Banque de France

Catégorie	Titre
 Crédit	Crédits aux particuliers Accès des entreprises au crédit Crédits par taille d'entreprises Financement des SNF Taux d'endettement des ANF – Comparaisons internationales Crédits aux sociétés non financières
 Epargne	Taux de rémunération des dépôts bancaires Performance des OPC - France Épargne des ménages Évolutions monétaires France
 Chiffres clés France et étranger	Défaillances d'entreprises
 Conjoncture	Tendances régionales en Provence - Alpes - Côte d'Azur Conjoncture Industrie, services et bâtiment Enquête sur le commerce de détail
 Balance des paiements	Balance des paiements de la France



**Banque de France
Service des Affaires Régionales**

Place Estrangin-Pastré CS 90003 - 13254 MARSEILLE CEDEX 06

 0512-emc-ut@banque-france.fr

Rédacteur en chef

Eric SELLA, adjoint au directeur des affaires régionales

Directeur de la publication

Denis LAURETOU, directeur régional

Méthodologie

Enquête réalisée auprès d'environ 500 entreprises et établissements de la région Provence-Alpes-Côte d'Azur sur l'évolution de la conjoncture économique dans les secteurs de l'industrie, des services marchands, du bâtiment et des travaux publics.

Solde d'opinion :

- *Le solde d'opinion est la somme des opinions positives et négatives données par les chefs d'entreprise, pondérées par l'effectif de l'entreprise et redressées par la valeur ajoutée de chaque secteur*
- *Il reflète au niveau agrégé les réponses données par les chefs d'entreprise suivant une échelle de notation à sept graduations (trois degrés d'opinion autour de la normale). Sa valeur est comprise entre - 200 et + 200.*

Les séries sont révisées mensuellement et prennent en compte les données brutes corrigées des variations saisonnières et des jours ouvrables.

*La **tendance** est une moyenne statistique calculée sur plusieurs mois glissants.*

*Les **effectifs ACOSS** sont les effectifs recensés par l'URSSAF et correspondent « au nombre de salariés inscrits au dernier jour de la période » renseigné dans la Déclaration Sociale Nominative (DSN) hormis certains salariés comme les intérimaires, les apprentis, les stagiaires...*