

BANQUE DE FRANCE

TENDANCES RÉGIONALES

JUIN 2024

Période de collecte :

du mercredi 26 juin 2024 au mercredi 3 juillet 2024

CONTEXTE NATIONAL	2
SITUATION RÉGIONALE	3
SYNTHÈSE DE L'INDUSTRIE	4
SYNTHÈSE DES SERVICES MARCHANDS	8
SYNTHÈSE DU SECTEUR BÂTIMENT – TRAVAUX PUBLICS	11
PUBLICATIONS DE LA BANQUE DE FRANCE	13
MENTIONS LÉGALES	14

Contexte National

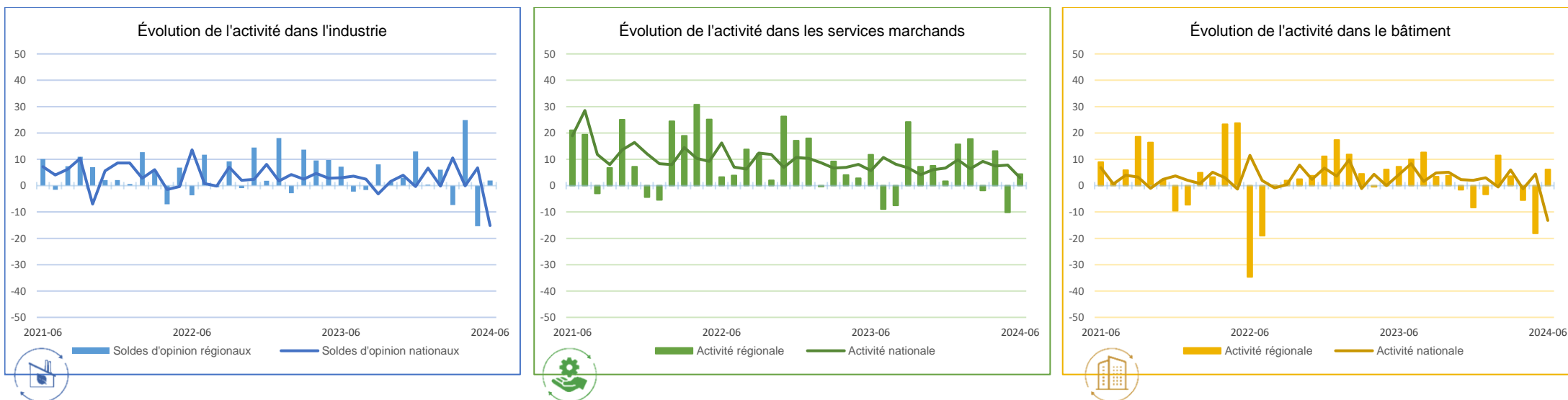
Selon les chefs d'entreprise participant à notre enquête (environ 8 500 entreprises ou établissements interrogés entre le 26 juin et le 3 juillet, et donc pour moitié avant le premier tour des élections législatives, pour l'autre moitié avant le second tour), l'activité a légèrement progressé en juin dans les services marchands, et plus sensiblement dans l'industrie et le bâtiment, à la faveur notamment d'un rattrapage après un mois de mai au ralenti. La météo a pu quelque peu peser sur l'activité dans certains secteurs. D'après les anticipations des entreprises pour juillet, l'activité est attendue en hausse dans l'industrie, mais resterait ralentie dans les services et se tasserait dans le bâtiment. Surtout, notre indicateur d'incertitude fondé sur les commentaires des entreprises bondit fortement et atteint ses plus hauts niveaux depuis la crise énergétique de 2022. Les carnets de commandes restent jugés insuffisamment garnis dans presque tous les secteurs de l'industrie, à l'exception notable de l'aéronautique ; dans le bâtiment, ils continuent de se réduire dans le second œuvre tout en restant jugés nettement moins dégradés que dans le gros œuvre.

Selon les industriels, les prix des matières premières repartent légèrement à la hausse, après un repli quasi ininterrompu depuis un an. La modération des prix de vente se poursuit. Dans l'industrie et le bâtiment, la proportion d'entreprises ayant augmenté leurs prix ce mois-ci (respectivement 5 % et 2 %) se situe au-dessous de leurs niveaux des mois de juin d'avant-Covid. Parallèlement, la proportion de celles indiquant des baisses de prix (respectivement 5 % et 7 %) est supérieure à celle d'avant-Covid. Dans les services marchands, la proportion d'entreprises indiquant une hausse de leurs prix (10 %) se rapproche de la normalisation.

Les difficultés d'approvisionnement remontent légèrement dans l'industrie (13 % des entreprises) ; elles sont les plus élevées dans l'automobile et l'aéronautique (un tiers des entreprises) en lien avec les problèmes de transport maritime en mer Rouge et les difficultés sur certains composants (microprocesseurs). Les difficultés de recrutement poursuivent leur repli graduel, à un niveau encore élevé : 35 % des entreprises (tous secteurs confondus) les mentionnent en juin (après 36 % en mai).

Sur la base des résultats de l'enquête, complétés par d'autres indicateurs, nous estimons que le PIB serait en légère hausse à + 0,1 % au deuxième trimestre 2024, après une hausse de + 0,2 % au premier trimestre 2024.

Situation régionale



Source Banque de France [en évolution, un solde d'opinion positif (négalif) correspond à une hausse (baisse). Les soldes d'opinion agrégés se situent entre les deux bornes -200 et +200]

Points Clefs

La période de l'enquête, réalisée entre le 26 juin et le 3 juillet, et donc pour moitié avant le premier tour des élections législatives, pour l'autre moitié avant le second tour, confirme la hausse de l'incertitude chez les chefs d'entreprise interrogés, source d'attentisme dans les prises de décision.

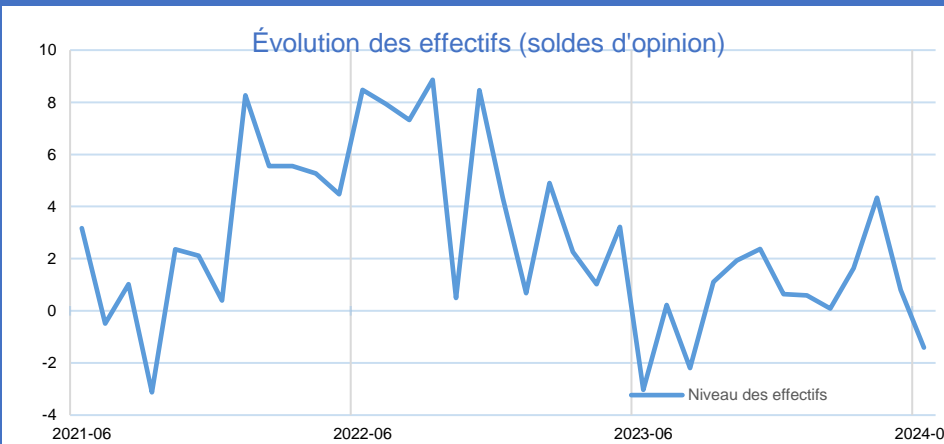
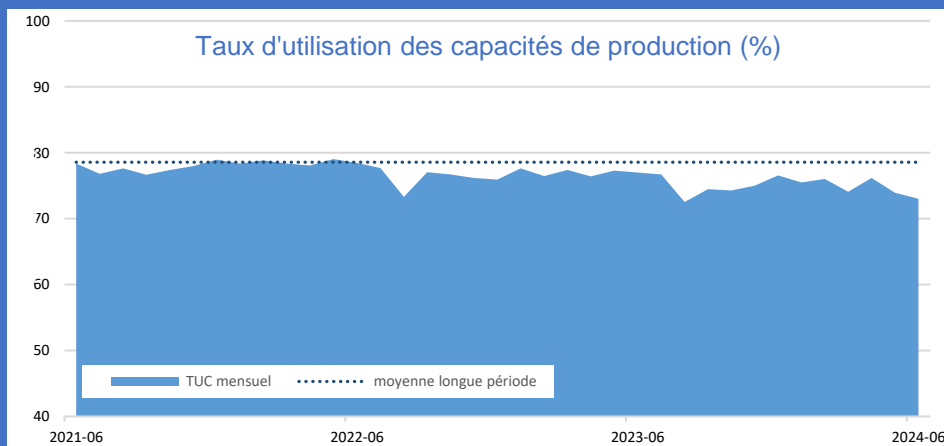
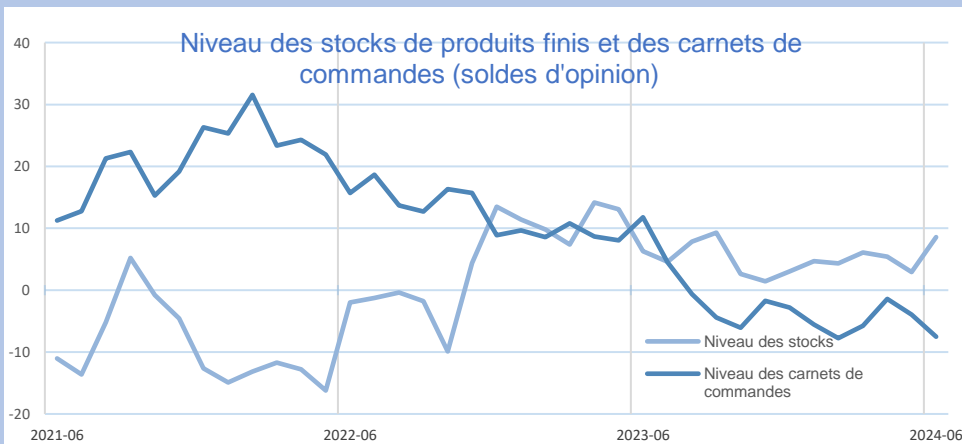
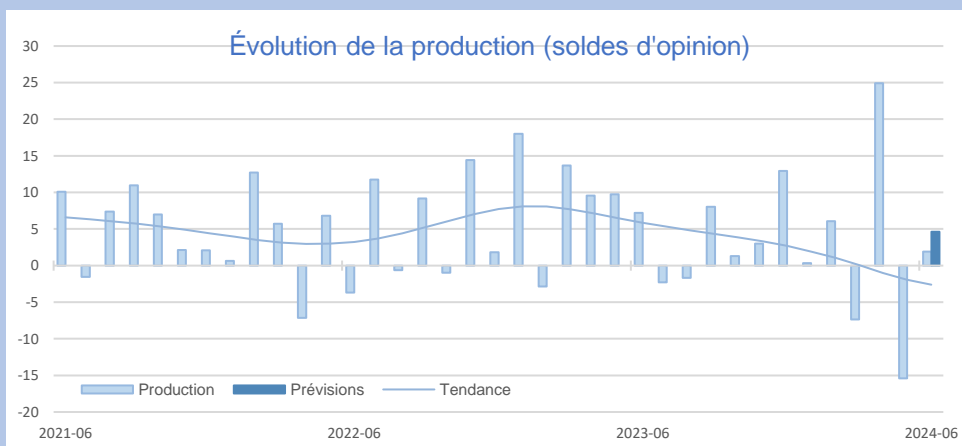
Dans la région, l'activité a été stable dans l'industrie et les services marchands. Elle a un peu progressé dans le bâtiment et légèrement reculé dans les travaux publics. La météo défavorable a encore joué négativement dans le bâtiment. Les difficultés d'approvisionnement demeurent marginales. Les délais d'acheminement et les coûts supplémentaires liés au transport aérien sont toujours évoqués. Les difficultés de recrutement progressent dans l'industrie et les services, et reculent dans le second œuvre en raison de moindres besoins. Les prix des biens et des services se sont stabilisés, et il est devenu difficile de les augmenter dans la plupart des secteurs. En revanche, les prix des matières premières dans leur ensemble ont légèrement augmenté. Les carnets de commandes se dégradent légèrement dans l'industrie et plus nettement dans le bâtiment, et sont jugés insuffisants. Il y a eu des reports de commandes, traduisant la forte hausse de l'incertitude dont font part les chefs d'entreprise interrogés. L'impact des jeux olympiques et paralympiques sur l'activité, qui a fait l'objet d'un questionnaire spécifique, serait très majoritairement neutre. Il est estimé positif ou très positif dans des secteurs liés au tourisme (hôtellerie-restauration) et à proximité de sites où se déroulent des épreuves. Seuls des sous-secteurs des services transports routiers ou du second œuvre mentionnent dans des proportions notables des impacts jugés négatifs, du fait des restrictions de circulation pour des raisons de sécurité.

Le mois de juillet serait marqué par une stabilité de l'activité dans l'industrie et les services marchands, et un recul dans le bâtiment. Une progression est attendue dans les travaux publics pour le trimestre à venir.



Synthèse de l'Industrie

L'activité a été stable en juin. Les carnets de commandes sont un peu faibles malgré une demande mieux orientée. Les prix de vente n'ont pas varié, les prix de quelques matières premières ont légèrement augmenté. Les effectifs sont stables avec des difficultés de recrutement un peu plus fortes. La situation politique en France et la majoration des coûts de transport liés à la géopolitique suscitent des inquiétudes. L'impact des jeux olympiques et paralympiques est globalement jugé neutre, quel que soit le sous-secteur. L'activité varierait peu en juillet.

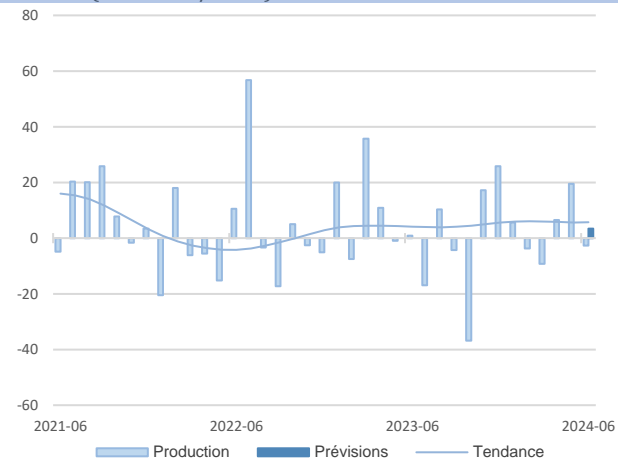


INDUSTRIE

INDUSTRIE

Source Banque de France – INDUSTRIE

10,3%
Part des effectifs dans ceux de l'Industrie
(ACOSS 12/2022)



Agroalimentaire

La production et les livraisons se sont légèrement réduites en juin. Les stocks de produits finis sont à présent jugés faibles.

Les commandes à l'export ont baissé. Les carnets sont un peu en dessous des attentes. Les prix des matières premières ont progressé mais sans répercussion sur les prix de vente.

Les trésoreries sont équilibrées.

L'activité se maintiendrait en juillet.

Matériel de transport

Comme prévu, la production a un peu augmenté en juin.

Les effectifs ont légèrement progressé.

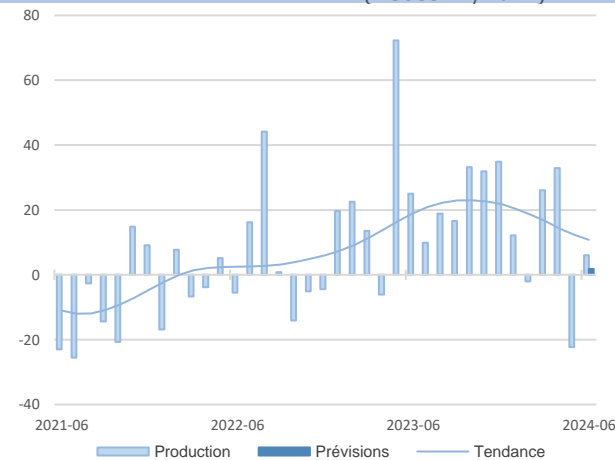
Les coûts des matières premières et les prix de vente sont restés stables.

La demande en provenance du secteur automobile manque toujours de dynamisme.

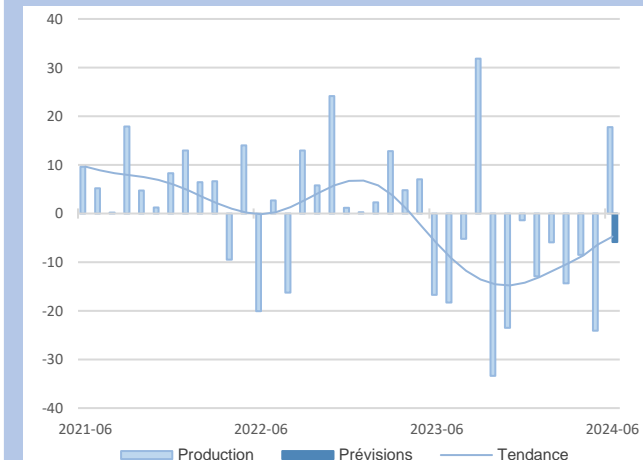
Les stocks de produits finis sont désormais jugés excédentaires.

L'activité serait stable dans les prochaines semaines.

9,2%
Part des effectifs dans ceux de l'Industrie
(ACOSS 12/2022)



GRANDS SECTEURS



Le rebond de la production a été plus prononcé que prévu.

La demande extérieure a été bien orientée mais les carnets sont toujours jugés très dégradés.

Le poids des stocks de produits finis demeure trop lourd.

Si le coût des matières premières s'est stabilisé, le prix des produits finis a de nouveau diminué.

Les trésoreries sont globalement proches des attentes.

L'activité fléchirait à court terme.

Les niveaux de production ont été inférieurs aux attentes.

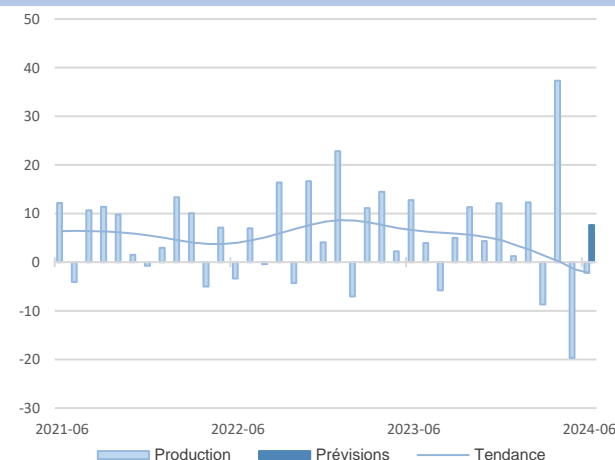
Les effectifs n'ont pas évolué.

La demande intérieure a été mieux orientée qu'en mai. Les carnets de commandes sont normaux.

Les coûts des matières premières ont légèrement augmenté tandis que les prix des produits finis n'ont pas varié.

Les trésoreries sont satisfaisantes.

La production progresserait en juillet.



18,8%
Part des effectifs dans ceux de l'Industrie
(ACOSS 12/2022)

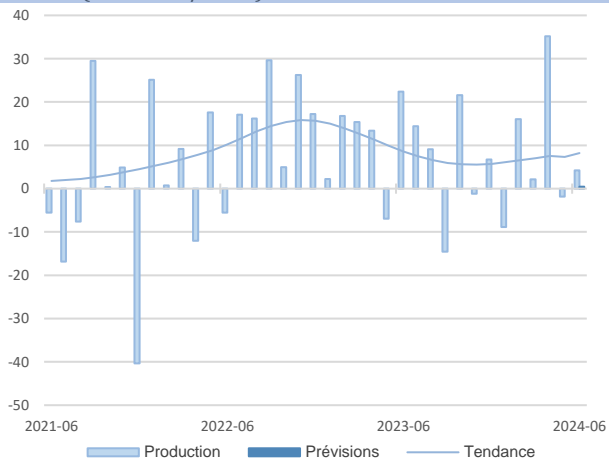
Équipements électriques et électroniques

Autres produits industriels

61,8%
Part des effectifs dans ceux de l'Industrie
(ACOSS 12/2022)

14,6%
Part des effectifs dans ceux de l'Industrie
(ACOSS 12/2022)

Métallurgie



La production a légèrement augmenté en juin.

Quelques embauches ont renforcé les effectifs.

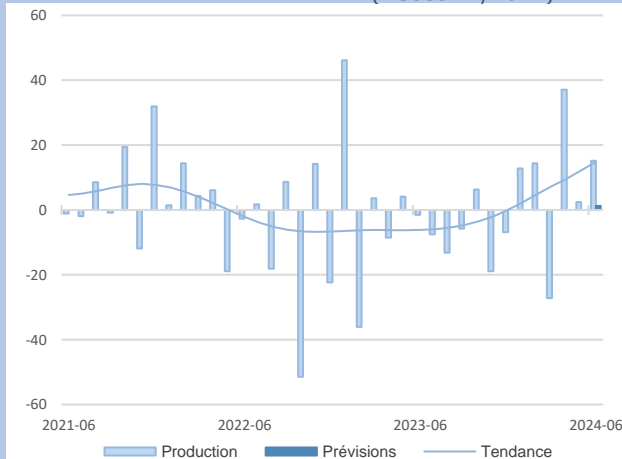
Les coûts des matières premières et les prix des produits finis ont peu évolué. Les trésoreries sont étroites. Les stocks de produits finis sont adaptés.

La demande a repris de la vigueur et les carnets de commandes sont jugés corrects.

Les chefs d'entreprise interrogés anticipent une stabilité de l'activité pour juillet.

Produits en caoutchouc, plastique

9,2%
Part des effectifs dans ceux de l'Industrie
(ACOSS 12/2022)



Comme prévu, l'activité s'est redressée en juin après le repli de mai.

Les effectifs sont restés inchangés.

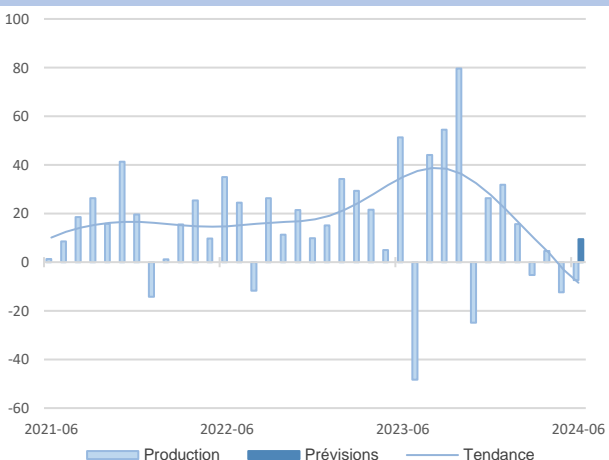
Les coûts des matières premières ont peu évolué tandis que les prix des produits finis se sont contractés.

Les trésoreries se rapprochent des attentes.

La demande a été plutôt dynamique.

Les carnets de commandes sont jugés corrects.

Une stabilité est attendue pour les prochaines semaines.



L'activité a été moins bonne que prévu.

Les effectifs ont été renforcés.

En effet, la demande a été bien orientée et les carnets de commandes sont satisfaisants

Les coûts des matières premières ont augmenté tandis que les prix des produits finis ont de nouveau été orientés à la baisse.

Les trésoreries sont conformes aux attentes.

La production devrait augmenter au cours du mois prochain.

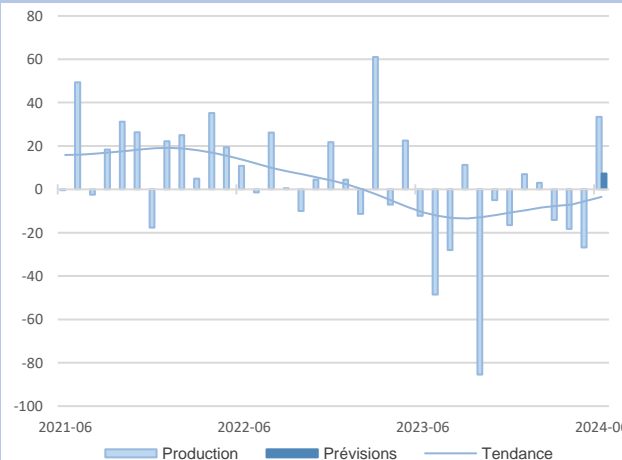
Le rebond de la production a été plus prononcé qu'escompté.

Les stocks de produits finis demeurent conformes aux attentes.

La demande a légèrement progressé mais les carnets sont toujours jugés très dégradés.

Alors que les prix des matières premières se sont stabilisés, ceux des produits finis ont poursuivi leur baisse significative.

L'activité resterait bien orientée à brève échéance.



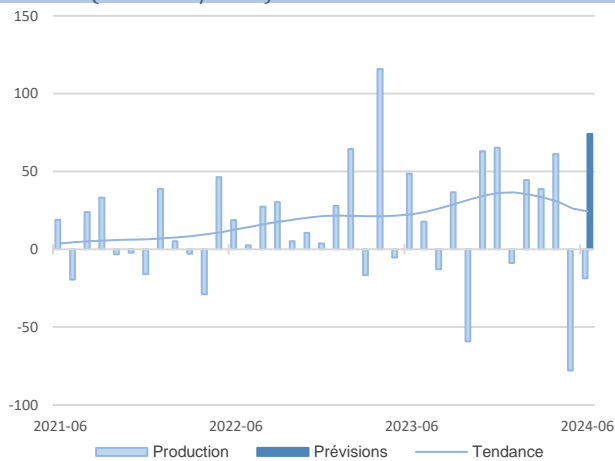
7,4%
Part des effectifs dans ceux de l'Industrie
(ACOSS 12/2022)

Industrie pharmaceutique

Produits informatiques, électroniques, optiques

4,6%
Part des effectifs dans ceux de l'Industrie
(ACOSS 12/2022)

4,8%
Part des effectifs dans ceux de l'Industrie
(ACOSS 12/2022)



Cosmétique

L'activité a été décevante pour un mois de juin.

Les effectifs ont légèrement augmenté.

Les trésoreries sont excellentes.

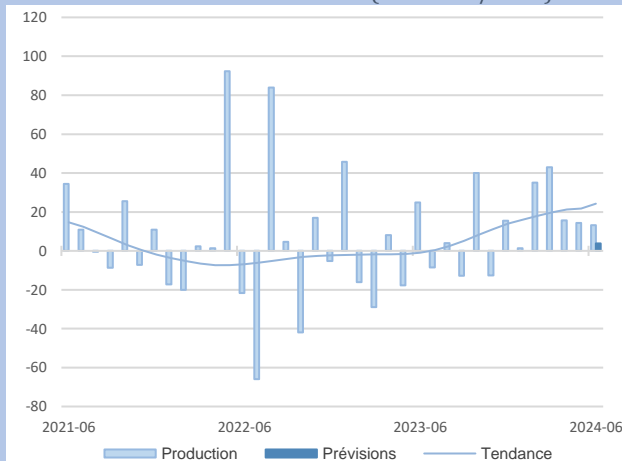
Les coûts des intrants et les prix des produits finis ont peu varié.

La demande a été dynamique et les carnets de commandes sont consistants.

Une forte augmentation de la production est attendue en juillet.

Autres produits minéraux non métalliques

4%
Part des effectifs dans ceux de l'Industrie
(ACOSS 12/2022)



La production a augmenté pour le septième mois consécutif.

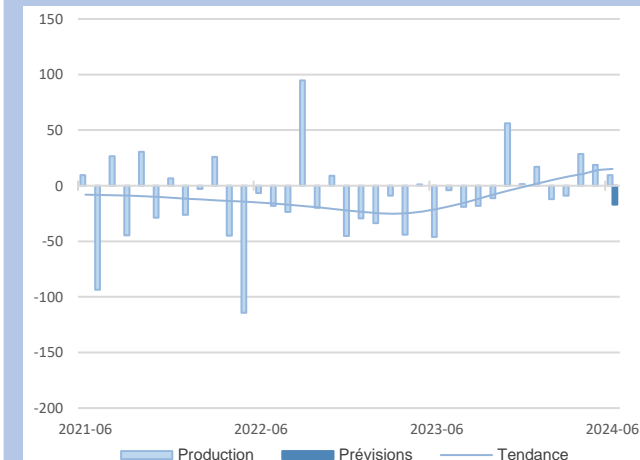
Les coûts des intrants et les prix des produits finis ont peu évolué.

Les effectifs se sont inscrits en baisse.

La demande a été un peu plus dynamique.

L'appréciation portée sur les carnets de commandes est plutôt favorable.

Une stabilité de l'activité est attendue dans les prochaines semaines.



Comme prévu l'activité a légèrement progressé en juin, pour le troisième mois consécutif.

Les coûts des intrants ont augmenté tandis que les prix des produits finis sont restés quasiment stables.

Les trésoreries demeurent dégradées. Les effectifs ont subi de nouvelles réductions.

Les carnets de commandes sont toujours jugés insuffisants.

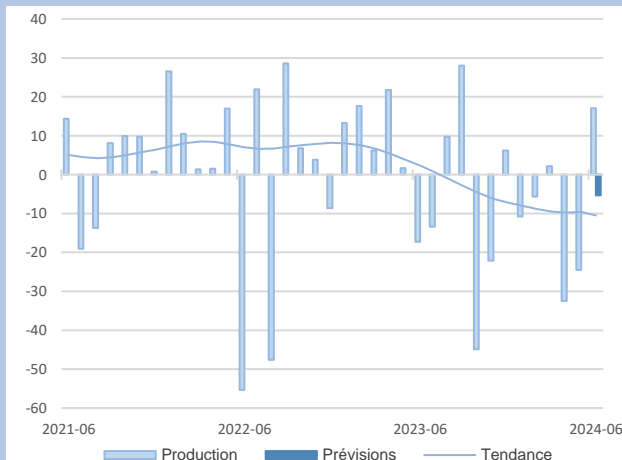
L'activité baisserait au cours de la prochaine période.

Comme prévu la production a rebondi en juin. Les stocks de produits finis demeurent trop lourds.

La meilleure orientation de la demande n'a pas permis d'améliorer l'appréciation défavorable portée sur les carnets de commandes.

Si les coûts des matières premières sont restés stables, les prix des produits finis baissent encore. Les trésoreries sont tendues.

Les chefs d'entreprise interrogés, manquant de visibilité, sont inquiets pour les prochains mois.



2%
Part des effectifs dans ceux de l'Industrie
(ACOSS 12/2022)

Imprimerie et reproduction d'enregistrements

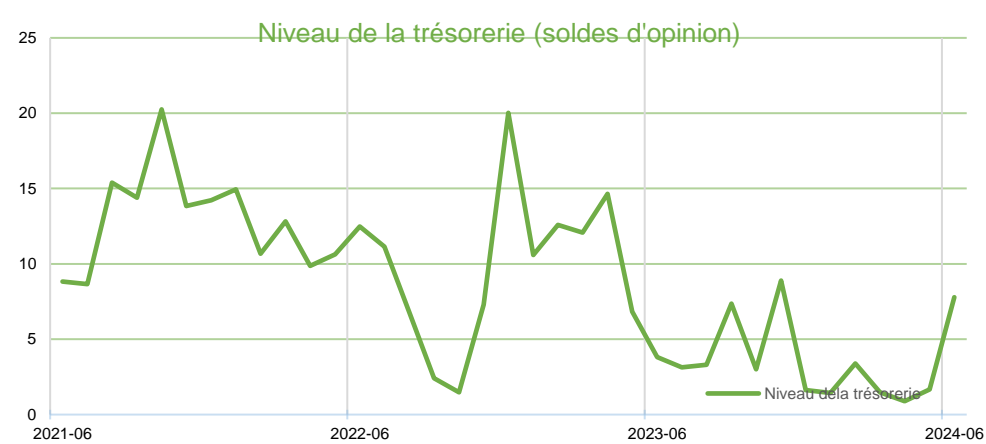
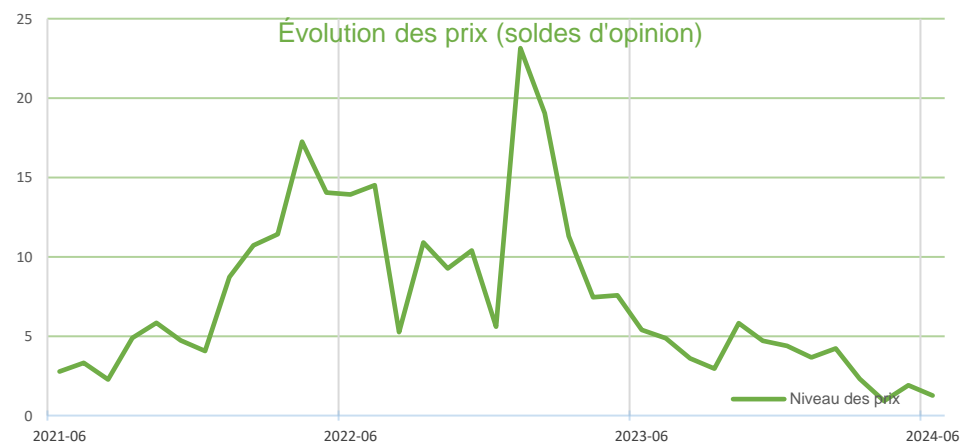
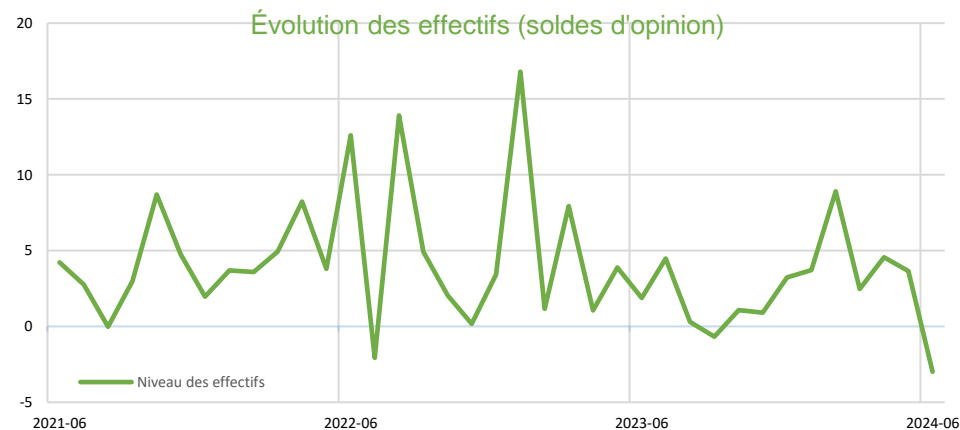
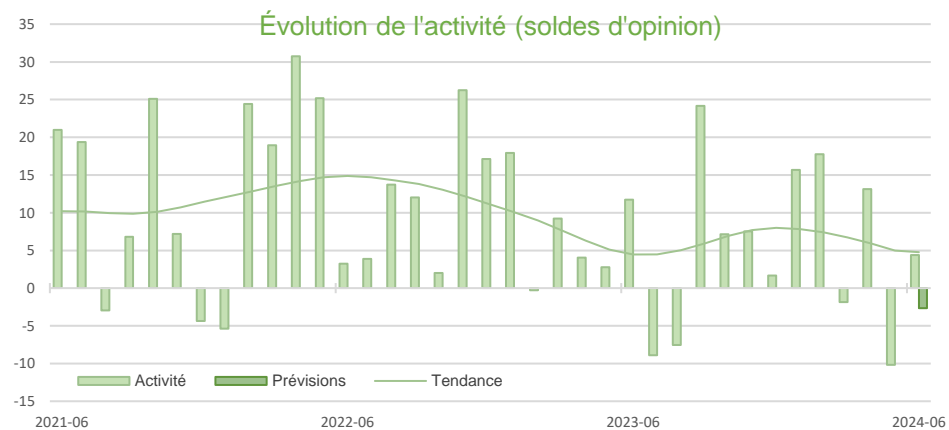
Autres machines et équipements

9,7%
Part des effectifs dans ceux de l'Industrie
(ACOSS 12/2022)



Synthèse des Services Marchands

L'activité des services marchands a stagné en juin. L'hébergement-restauration, les activités informatiques, l'ingénierie ont été en nette hausse. L'intérim a décliné fortement. Le nettoyage, le transport routier et la réparation automobile ont légèrement baissé. La demande s'est redressée et les tarifs sont restés stables. Les trésoreries se sont améliorées et sont jugées correctes. L'incertitude renforcée par la période électorale se teinte d'inquiétude. L'impact des jeux olympiques et paralympiques est jugé neutre en général, plutôt positif dans l'hôtellerie-restauration (afflux de touristes), et négatif dans les transports routiers. L'activité serait stable en juillet.



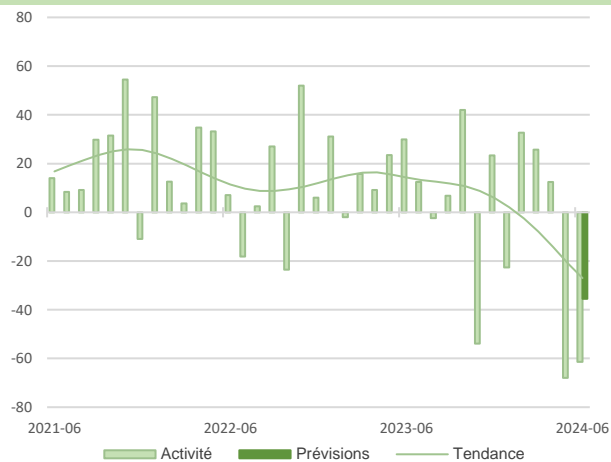
SERVICES MARCHANDS

SERVICES MARCHANDS

Source Banque de France – SERVICES MARCHANDS

2,9%

Part des effectifs dans ceux des services marchands (ACOSS 12/2022)



Travail intérimaire

Alors qu'une quasi stabilité était attendue, l'activité s'est de nouveau fortement contractée en juin.

Les raisons évoquées sont diverses : l'attentisme des clients dû à la période d'élections, les nouvelles pertes de contrats et la faible demande dans les TP compte tenu des intempéries, traduisent une forte inquiétude.

Les difficultés de recrutement sur des profils spécifiques perdurent.

Une nouvelle dégradation de l'activité est attendue en juillet.

Transports

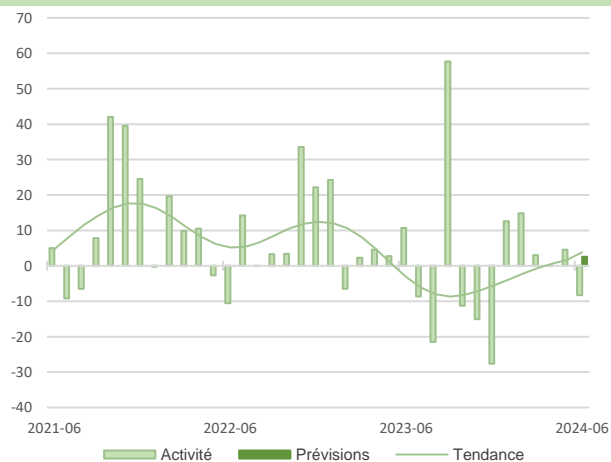
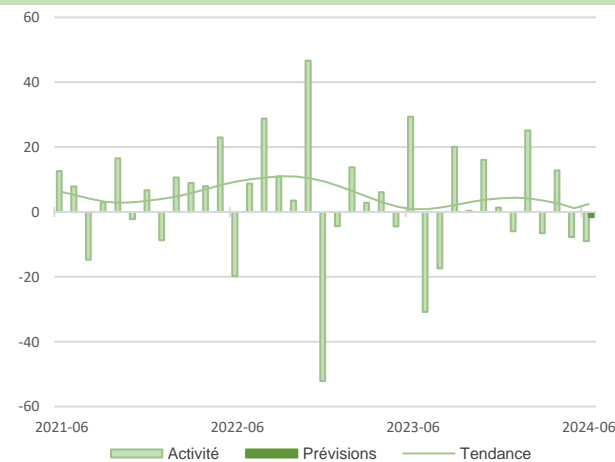
L'activité a été inférieure aux attentes. Elle est restée en berne dans les secteurs du bâtiment, du matériel agricole ou de l'industrie. En revanche, la période des déménagements a commencé et s'affiche en hausse par rapport à l'an passé.

Des inquiétudes sur la circulation près des sites des futurs jeux olympiques et paralympiques sont évoquées et auront des impacts sur les prix pratiqués, à cause de l'allongement des temps de trajet.

Les rotations se stabiliseraient en juillet.

15,8%

Part des effectifs dans ceux des services marchands (ACOSS 12/2022)



L'activité, contrastée selon les entreprises, a au global baissé en juin.

Le recours aux intérimaires a été moindre qu'en mai. Le remplacement des salariés qui seront en congés d'été pourrait être problématique.

Les prix n'ont pas varié. Les trésoreries sont un peu moins tendues, mais les difficultés dues à l'allongement des délais de paiement des clients demeurent.

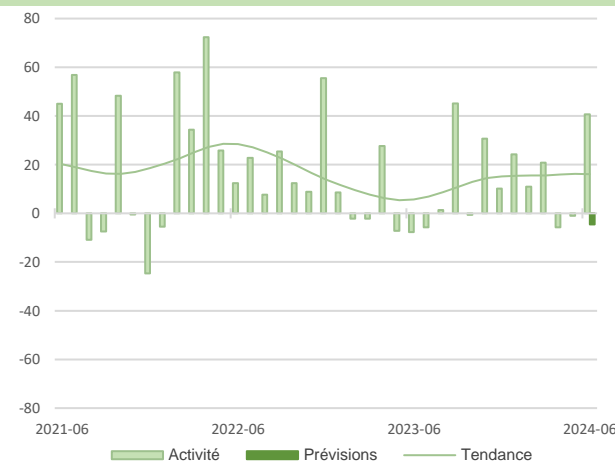
Les prévisions des chefs d'entreprise demeurent prudentes pour juillet.

La fréquentation a fortement augmenté en juin.

La clientèle touristique, française et étrangère, s'est ajoutée à une clientèle d'affaires bien présente et explique le rebond.

Les prix devraient progresser. Les trésoreries sont un peu justes.

Les prévisions pour juillet demeurent prudentes en dépit de l'impact plutôt positif des jeux olympiques et paralympiques, notamment dans les zones proches des sites d'épreuves, peu nombreux cependant dans la région.



19,1%

Part des effectifs dans ceux des services marchands (ACOSS 12/2022)

Nettoyage

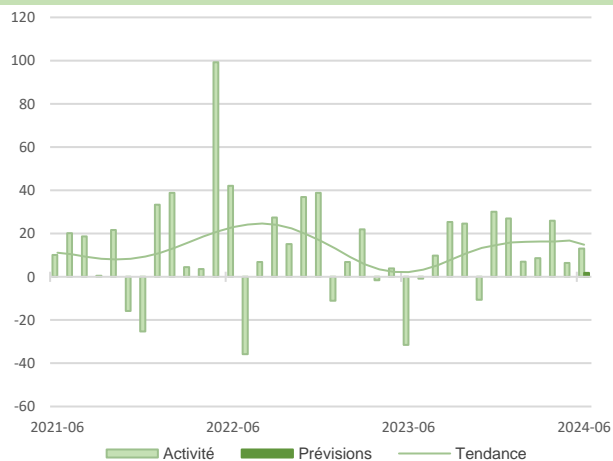
Hébergement et restauration

18,5%

Part des effectifs dans ceux des services marchands (ACOSS 12/2022)

6,2%
Part des effectifs dans ceux des services marchands (ACOSS 12/2022)

Activités informatiques et services d'information



L'activité a progressé pour le septième mois consécutif alors qu'un maintien était attendu.

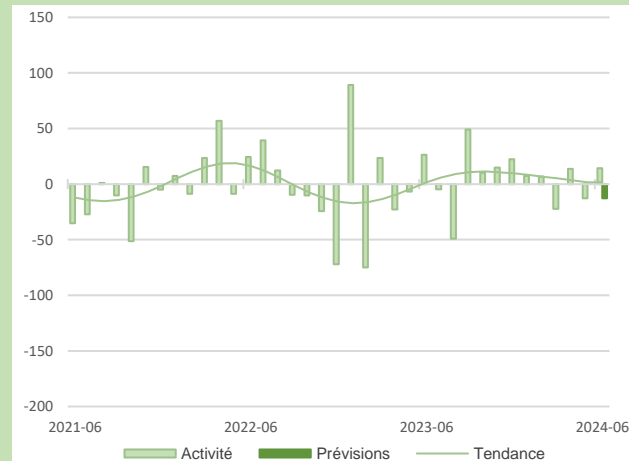
Quelques entreprises rencontrent toujours des difficultés de recrutement et les effectifs se sont de nouveau amoindris.

Globalement, les trésoreries sont légèrement supérieures aux attentes.

Une stabilité est attendue dans les prochaines semaines.

6,4%
Part des effectifs dans ceux des services marchands (ACOSS 12/2022)

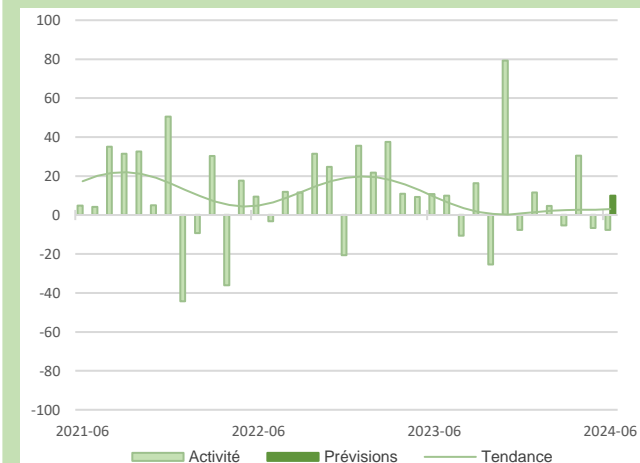
Ingénierie technique



L'activité a été mieux orientée que prévu et a enregistré une progression significative. Les niveaux atteints sont proches de ceux réalisés l'an dernier.

Les trésoreries sont toujours largement excédentaires.

Le volume des affaires serait un peu moins important en juillet.



L'activité a été freinée par des difficultés d'approvisionnement concernant certaines pièces détachées.

Par ailleurs, il n'est pas toujours facile de recruter.

La demande demeure soutenue avec des délais de réparation parfois longs.

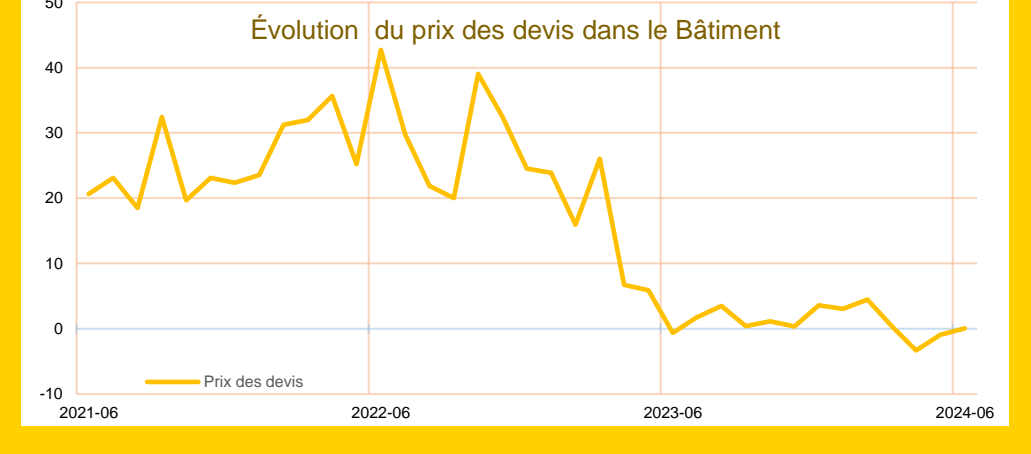
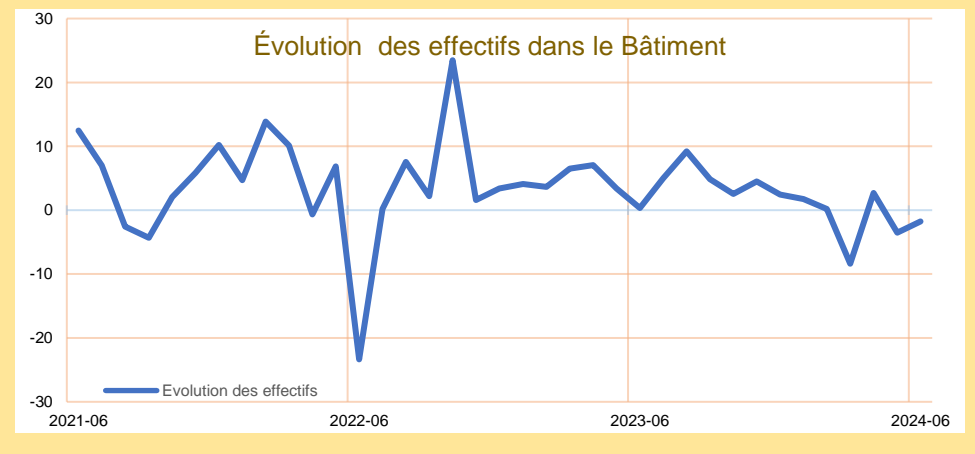
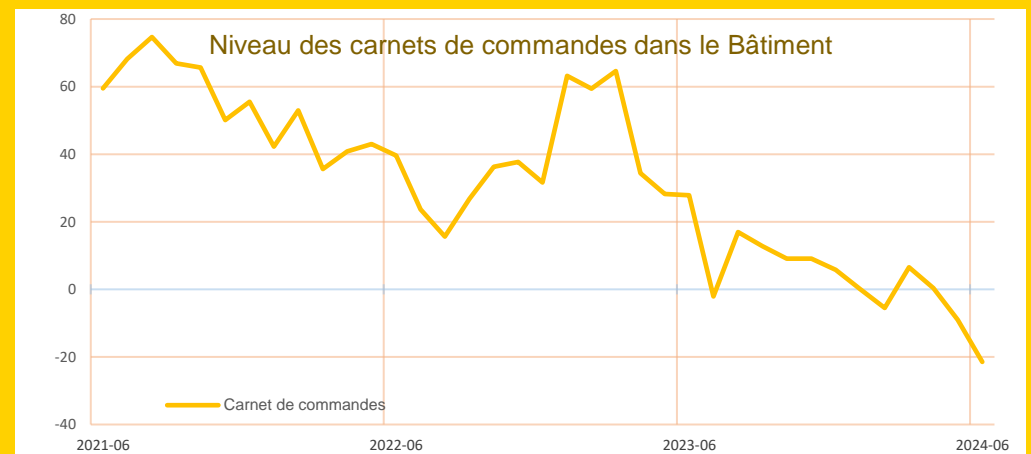
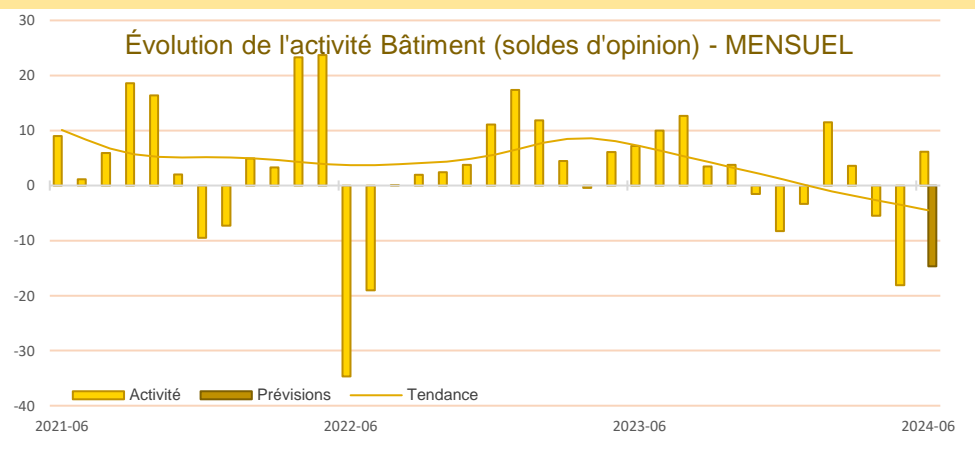
L'activité des ateliers devrait être plus dynamique que d'habitude en juillet.

6%
Part des effectifs dans ceux des services marchands (ACOSS 12/2022)

Réparation automobile

Synthèse du secteur Bâtiment – Travaux Publics

L'activité a progressé plus que prévu en juin, malgré la persistance de facteurs défavorables comme la météo. Elle a un peu reculé dans les travaux publics. Les carnets de commandes se sont de nouveau effrités, particulièrement dans le second œuvre, et sont à un niveau jugé insuffisant. Les prix des devis ont encore baissé dans le gros œuvre, ils ont stagné dans le second œuvre et un peu augmenté dans les travaux publics. Les effectifs n'ont pas varié, les difficultés de recrutement sont devenues minoritaires du fait d'un moindre besoin en personnel. De nombreux chefs d'entreprise expriment leur inquiétude découlant de l'incertitude politique nationale, plusieurs mentionnent par exemple l'évolution des taux des emprunts bancaires. L'impact des JO et JOP est jugé plutôt neutre. L'activité baisserait en juillet.

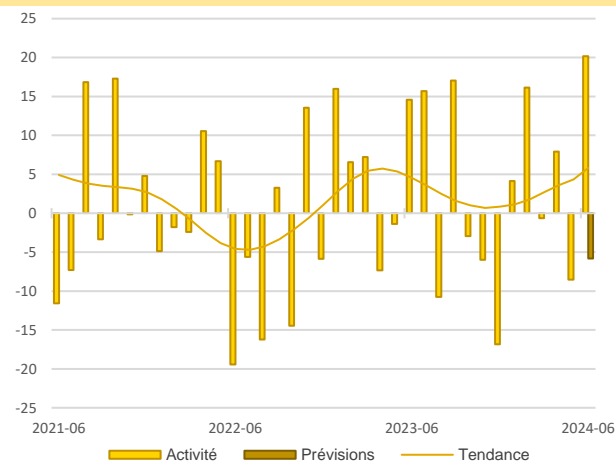


CONSTRUCTION

CONSTRUCTION

19,7%

Part des effectifs dans ceux du BTP (ACOSS 12/2022)



Activité - Gros œuvre

Après un recul en mai, l'activité s'est redressée en juin en raison notamment du regain des travaux de maçonnerie générale. Elle s'établit néanmoins en dessous des niveaux de l'année dernière.

Les prix des devis ont baissé.

Les effectifs se sont de nouveau contractés, le recul est fort sur un an.

Les carnets de commandes se sont maintenus.

L'activité baisserait légèrement en juillet.

Activité TP trimestriel

L'activité du deuxième trimestre a un peu plus baissé que prévu, et s'est établie en recul par rapport à la même période de l'an dernier.

Les carnets de commandes sont corrects.

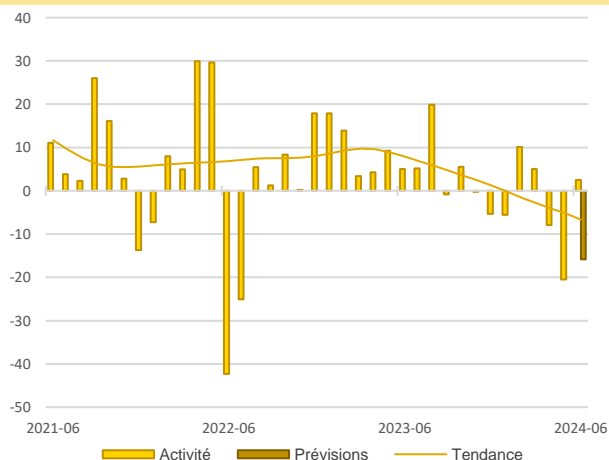
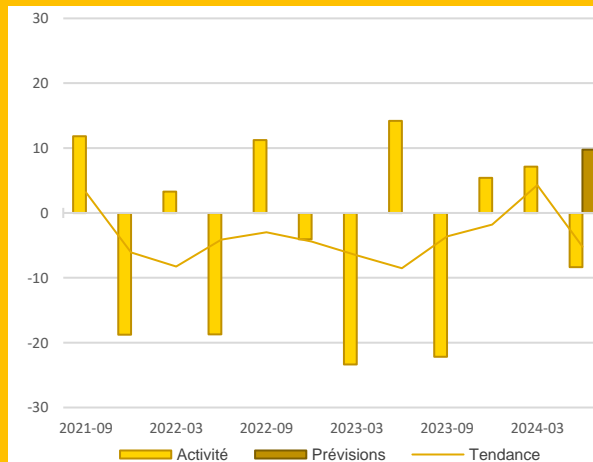
Les problèmes de recrutement ne sont plus guère mentionnés.

Les prix de vente ont progressé légèrement malgré un contexte de concurrence accrue.

L'activité progresserait au prochain trimestre.

19,6%

Part des effectifs dans ceux du BTP (ACOSS 12/2022)



L'activité a stagné, conformément aux prévisions.

Les carnets de commandes, déjà jugés insuffisants, se sont de nouveau dégradés.

Les effectifs sont restés stables.

Les prix des devis n'ont pas varié. Aucune hausse n'est envisagée pour le mois prochain.

L'activité est attendue en baisse en juillet.

60,7%

Part des effectifs dans ceux du BTP (ACOSS 12/2022)

Activité - Second œuvre





Publications de la Banque de France

Catégorie	Titre
 Crédit	Crédits aux particuliers Accès des entreprises au crédit Crédits par taille d'entreprises Financement des SNF Taux d'endettement des ANF – Comparaisons internationales Crédits aux sociétés non financières
 Épargne	Taux de rémunération des dépôts bancaires Performance des OPC - France Épargne des ménages Évolutions monétaires France
 Chiffres clés France et étranger	Défaillances d'entreprises
 Conjoncture	Tendances régionales en Centre - Val de Loire Conjoncture Industrie, services et bâtiment Enquête sur le commerce de détail
 Balance des paiements	Balance des paiements de la France

**Banque de France
Service des Affaires Régionales**

30 bis rue de la République - 45006 - ORLÉANS CEDEX 1

 **02.38.77.78.47**

 **0615-publications-ut@banque-france.fr**

Rédacteur en chef

David HUEBER

Équipe de rédaction : Patrice AUBRY, Évelyne ALBERTINI, Isabelle PAPIN

Directeur de la publication

Christian DELHOMME, Directeur Régional

Méthodologie

L'Enquête est réalisée auprès d'un échantillon composé d'environ 380 entreprises ou établissements de la région Centre-Val de Loire dans les secteurs de l'industrie, des services marchands, du bâtiment et des travaux publics.

Les informations recueillies auprès des chefs d'entreprise sont traduites sous forme de notations chiffrées, pour chacune des variables de l'enquête.

Les réponses possibles s'inscrivent sur une échelle à 7 graduations : forte augmentation, augmentation, légère augmentation, stabilité, légère diminution, diminution, forte diminution. S'agissant de l'état des carnets de commandes, des stocks et de la trésorerie, les réponses sont codées suivant une échelle similaire à celle des variations, par rapport à un niveau jugé normal par le chef d'entreprise.

Pour le calcul des résultats, les notations chiffrées sont pondérées en fonction des effectifs moyens et de l'importance relative de chaque entreprise au sein de sa branche, puis par les poids respectifs des branches professionnelles.

Au différents niveaux de regroupement, les notations permettent de calculer des « soldes d'opinion » ; ils expriment la différence entre la proportion d'entreprises estimant qu'il y a eu progression ou amélioration et celles qui jugent qu'il y a eu fléchissement ou détérioration.

Les séries ainsi constituées sont publiées après correction des jours ouvrables et des variations saisonnières.

Les soldes d'opinion agrégés sont représentés graphiquement sur une échelle allant de -200 à +200. Un graphique se lit ainsi : l'axe horizontal (zéro) indique pour chaque variable, la stabilité ou un niveau jugé normal. Les points situés au-dessus de la ligne 0 correspondent toujours à des réponses indiquant une augmentation ou un niveau supérieur à la normale. L'augmentation est de plus en plus forte si la courbe est dans une phase ascendante. Elle est de plus en plus faible si la courbe est dans une phase descendante.

Les effectifs ACOSS sont les effectifs recensés par l'URSSAF et correspondent « au nombre de salariés inscrits au dernier jour de la période » renseigné dans la Déclaration Sociale Nominative (DSN) hormis certains salariés comme les intérimaires, les apprentis, les stagiaires...