

TENDANCES RÉGIONALES

MAI 2024

Période de collecte :

du mercredi 29 mai 2024 au mercredi 5 juin 2024

La Banque de France exprime ses plus vifs remerciements aux entreprises et établissements de la région **Pays de la Loire** qui participent à cette enquête mensuelle sur l'évolution de la conjoncture économique dans les secteurs de l'industrie, des services marchands, du bâtiment et des travaux publics.

CONTEXTE NATIONAL	2
SITUATION RÉGIONALE	3
SYNTHÈSE DE L'INDUSTRIE	4
SYNTHÈSE DES SERVICES MARCHANDS	9
SYNTHÈSE DU SECTEUR BÂTIMENT – TRAVAUX PUBLICS	12
PUBLICATIONS DE LA BANQUE DE FRANCE	14
MENTIONS LÉGALES	15

Contexte National

Selon les chefs d'entreprise participant à notre enquête (environ 8 500 entreprises ou établissements interrogés entre le 29 mai et le 5 juin), après avoir été soutenue en avril, l'activité a reculé en mai dans l'industrie et le bâtiment, en raison principalement des congés et fermetures liés au positionnement des jours fériés ; elle progresse en revanche dans les services marchands.

D'après les anticipations des entreprises pour juin, l'activité rebondirait dans l'industrie et continuerait de progresser dans les services. Dans le bâtiment, elle diminuerait de nouveau en juin dans le gros œuvre mais repartirait à la hausse dans le second œuvre.

Les carnets de commandes sont globalement stables dans l'industrie par rapport à avril et sous la moyenne de long terme, à l'exception notable de l'aéronautique ; dans le gros œuvre du bâtiment, ils demeurent en retrait par rapport à la période pré-Covid en raison de la situation du marché de la construction de logements neufs.

La modération des prix de vente se poursuit. Selon les industriels, les prix des matières premières continuent de diminuer.

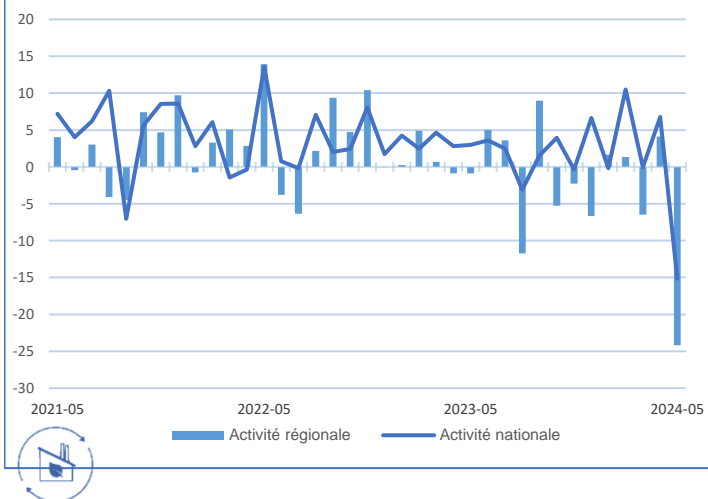
Dans l'industrie et le bâtiment, la proportion d'entreprises ayant augmenté leurs prix ce mois-ci (respectivement 7 % et 5 %) se situe un peu en dessous de leurs niveaux des mois de mai d'avant-Covid. Parallèlement, la proportion de celles indiquant des baisses de prix (respectivement 5 % et 8 %) est supérieure à celle d'avant-Covid. Dans les services marchands, la proportion d'entreprises indiquant une hausse de leurs prix (10 %) ne s'est pas encore complètement normalisée.

Les difficultés de recrutement poursuivent leur lent repli : 36 % des entreprises les mentionnent en mai (après 38 % en avril).

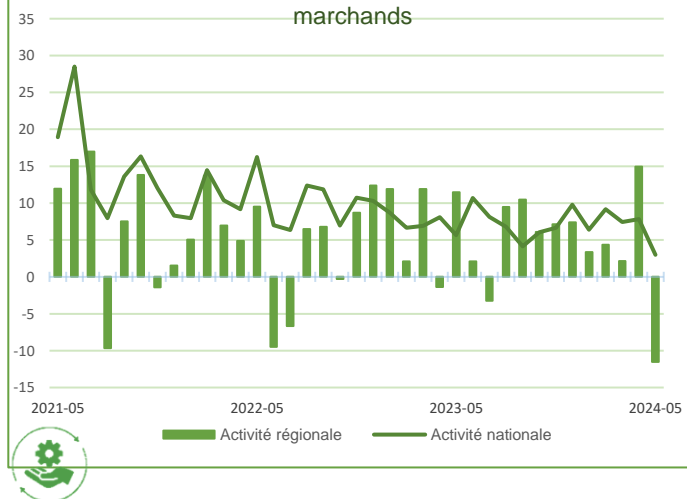
Sur la base des résultats de l'enquête, complétés par d'autres indicateurs, le PIB progresserait très légèrement au deuxième trimestre 2024, avec une variation actuellement estimée entre 0 % et 0,1 % compte tenu des incertitudes liées au calendrier particulier du mois de mai. Ceci fait suite à une hausse du PIB de 0,2 % au premier trimestre 2024.

Situation régionale

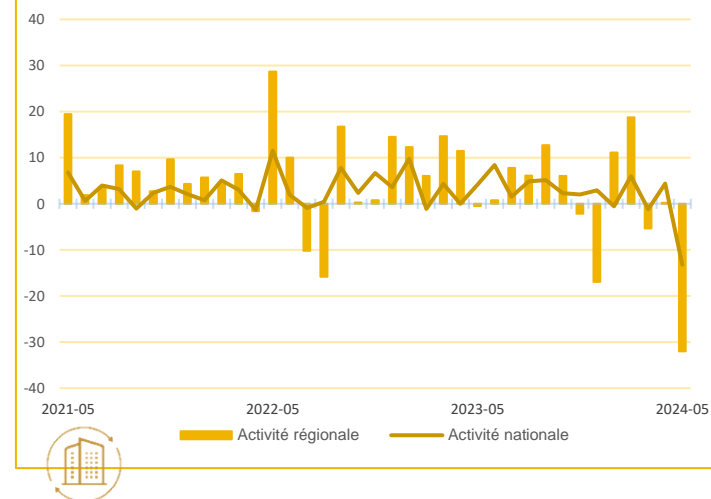
Évolution de l'activité dans l'industrie



Évolution de l'activité dans les services marchands



Évolution de l'activité dans le bâtiment



Source Banque de France

Points Clefs

En mai, la production industrielle régionale se replie sensiblement hormis dans le secteur agroalimentaire. Les carnets de commandes demeurent légèrement en dessous de leur point d'équilibre. Les effectifs se stabilisent. Les prix sont encore orientés à la baisse. Les chefs d'entreprise envisagent une reprise de la production en juin.

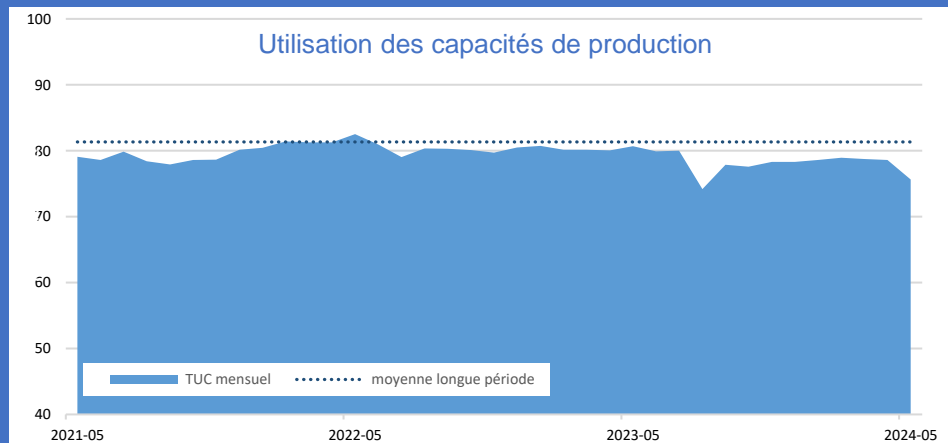
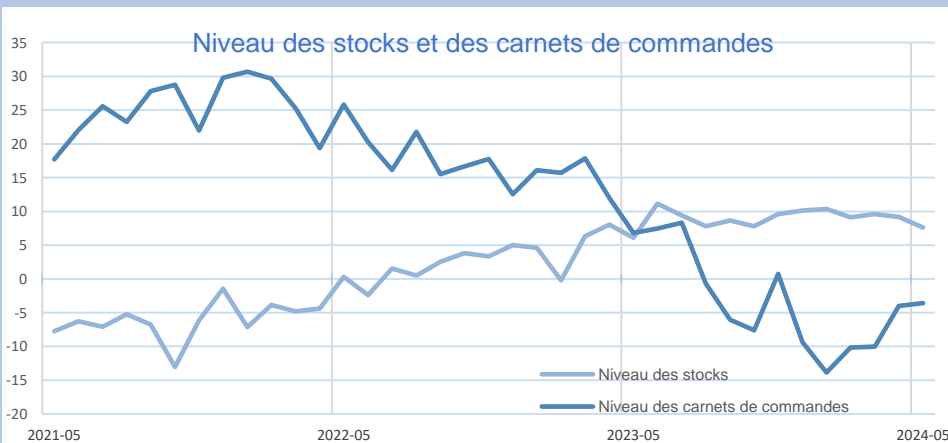
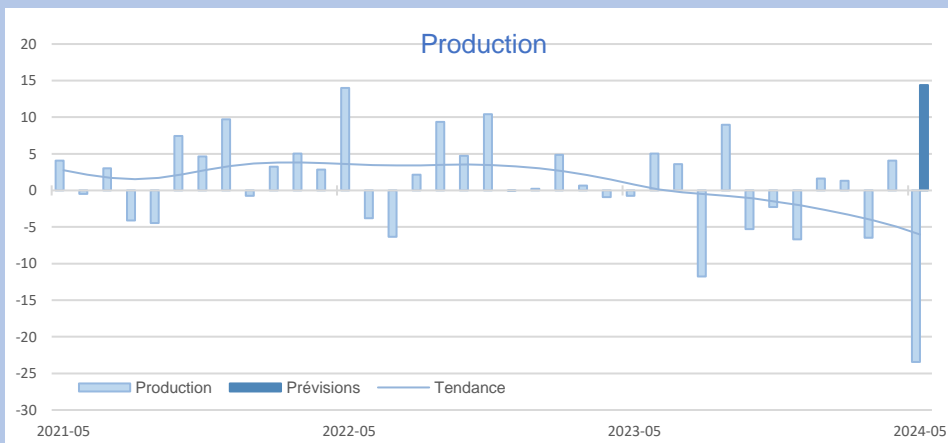
Dans les services marchands, l'activité se contracte nettement excepté dans deux filières. Les effectifs se réduisent. Les prix sont de nouveau orientés à la hausse. Les situations de trésoreries demeurent légèrement au-dessus des attentes. Les chefs d'entreprise anticipent un regain de l'activité en juin.

L'activité dans le bâtiment est en forte baisse au mois de mai, aussi bien dans le gros œuvre que dans le second œuvre. Les carnets de commandes restent globalement conformes aux attentes. Les effectifs se tassent légèrement. Les prix des devis poursuivent leur décrue. Les chefs d'entreprise prévoient un rebond de l'activité en juin.



Synthèse de l'Industrie

En mai, la production industrielle régionale se replie sensiblement hormis dans le secteur agroalimentaire. Les carnets de commandes demeurent légèrement en dessous de leur point d'équilibre. Les effectifs se stabilisent. Les prix sont encore orientés à la baisse. Les chefs d'entreprise envisagent une reprise de la production en juin.



INDUSTRIE

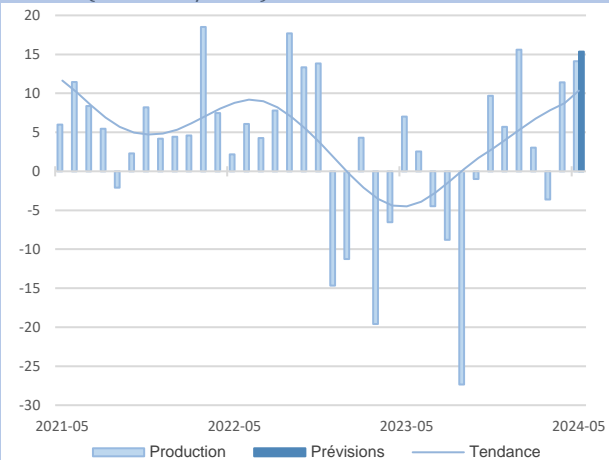
INDUSTRIE

Source Banque de France – INDUSTRIE

GRANDS SECTEURS

21,5%
Part des effectifs dans ceux de l'Industrie
(ACOSS 12/2022)

Agroalimentaire

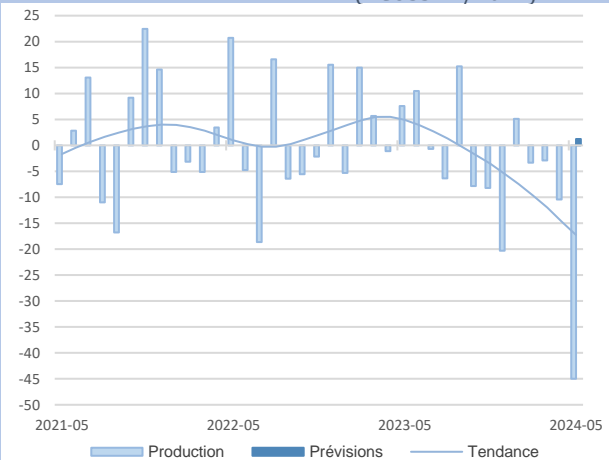


Activité en progression dans tous les secteurs. Poursuite des recrutements pour répondre à la demande. Baisse du coût des matières premières, répercutée sur les prix des produits finis. Trésoreries légèrement en dessous des attentes.

Les chefs d'entreprise envisagent une hausse de la production en juin.

Carnets de commandes satisfaisants

Matériel de transport

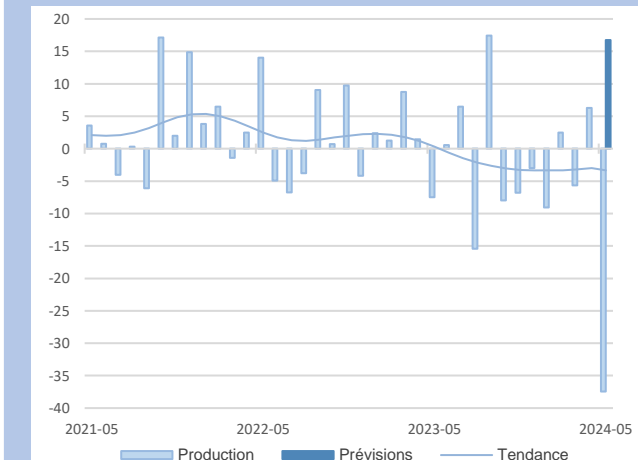


Fort recul de la production, notamment en raison des ponts et congés liés au positionnement des jours fériés. Carnets de commandes globalement confortables. Légère baisse des prix des produits finis.

Les chefs d'entreprise anticipent une stabilité de la production en juin.

Production en nette baisse

14,4%
Part des effectifs dans ceux de l'Industrie
(ACOSS 12/2022)



Demande insuffisante

Repli de la production à des niveaux différents selon les secteurs. Contraction de la demande y compris à l'export. Carnets de commandes en dessous des attentes. Diminution des effectifs.

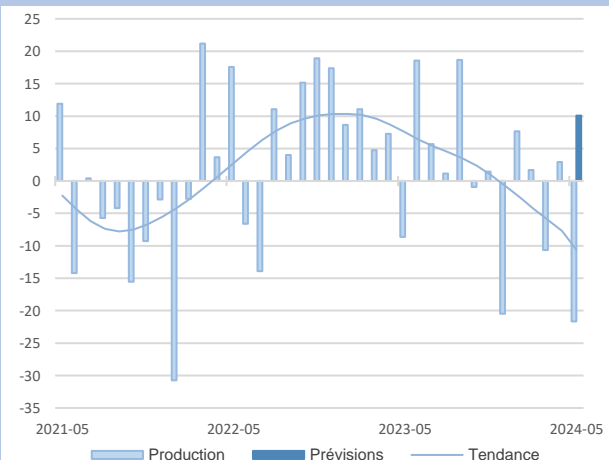
Les chefs d'entreprise s'orientent vers une reprise marquée de la production en juin.



Chute de la production

Baisse importante de la production, en particulier dans le secteur machines et équipements. Commandes globales en léger repli mais demande étrangère se redressant. Détente des prix des matières premières. Trésoreries conformes à la période.

Les chefs d'entreprise prévoient un rebond sensible de la production en juin.



Autres produits industriels

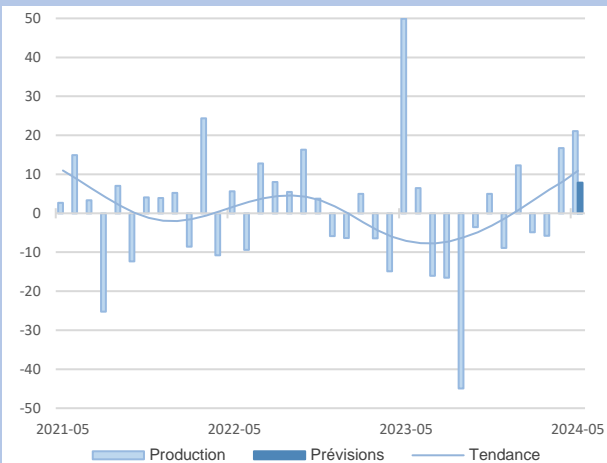
48,1%
Part des effectifs dans ceux de l'Industrie
(ACOSS 12/2022)

Équipements électriques et électroniques, autres machines

16,1%
Part des effectifs dans ceux de l'Industrie
(ACOSS 12/2022)

40,5%
Part des effectifs dans ceux de l'agroalimentaire (ACOSS 12/2022)

Transformation de la viande



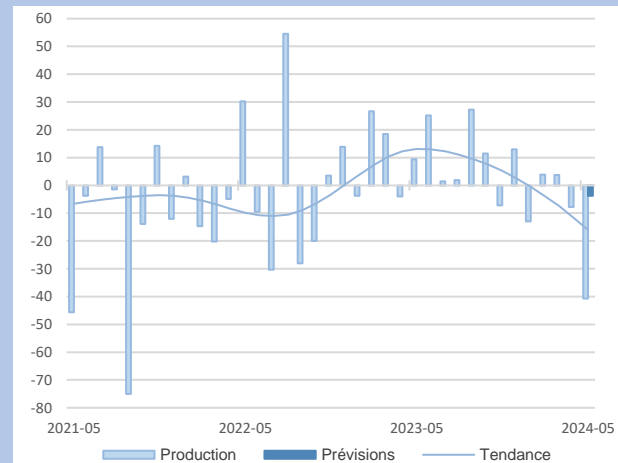
Nouvelle hausse sensible de la production malgré la météo défavorable. Carnets de commandes courts mais en progression. Recrutements assez dynamiques (via les intérimaires notamment). Nouvelle baisse des prix. Trésoreries toujours tendues (excès de stocks).

Les chefs d'entreprise prévoient une augmentation de la production en juin.

Activité dynamique

Automobile

41%
Part des effectifs dans ceux du matériel de transport (ACOSS 12/2022)

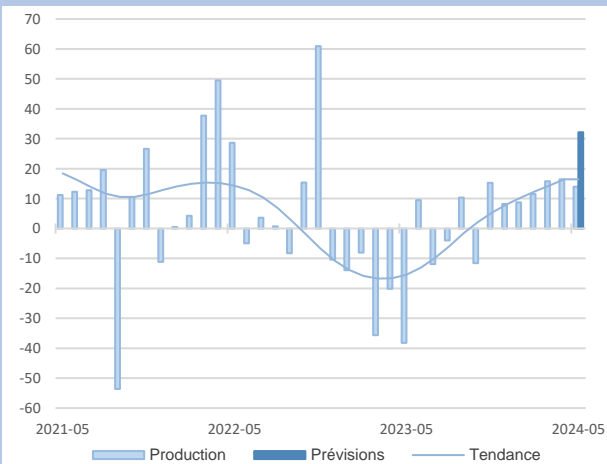


Chute de la production notamment impactée par les spécificités du calendrier du mois de mai. Carnets de commandes toujours insuffisamment garnis. Prix des matières premières et des produits finis en légère baisse. Réduction forte des effectifs par non renouvellement des contrats courts.

Les chefs d'entreprise envisagent une quasi-stabilité de la production en juin.

Etroitesse de la demande

Agroalimentaire



Forte demande

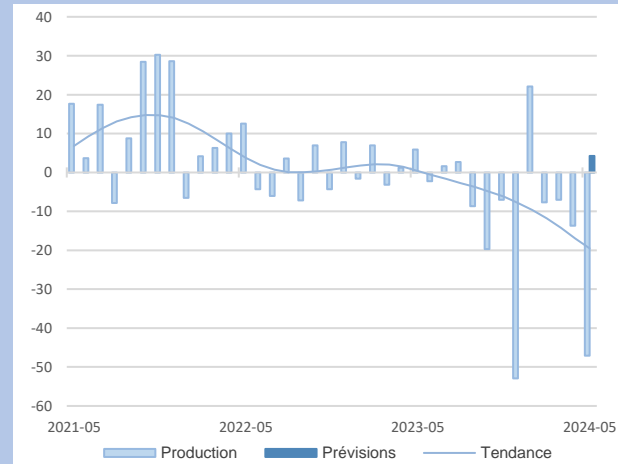
Production encore en progression grâce à une demande soutenue. Consolidation des effectifs pour préparer la période estivale. Stabilisation des prix de vente. Trésoreries conformes à l'attendu.

Les chefs d'entreprise anticipent une forte hausse de la production en juin.

20,7%
Part des effectifs dans ceux de l'agroalimentaire (ACOSS 12/2022)

Boulangerie, pâtisserie, pâtes

Matériel de transport



Carnets de commandes consistants

Fort repli de la production hormis dans la construction navale. Demande toujours dynamique exceptée dans la filière du nautisme. Poursuite des recrutements. Trésoreries estimées au-dessus des attentes.

Les chefs d'entreprise s'orientent vers une légère hausse de la production en juin.

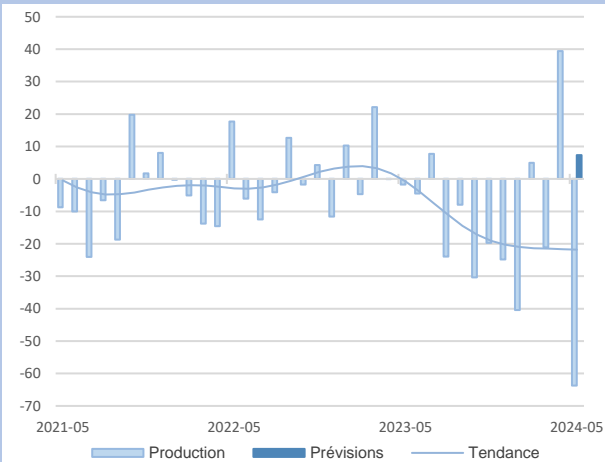
Autres matériels de transport

59%
Part des effectifs dans ceux du matériel de transport (ACOSS 12/2022)



21,4%
Part des effectifs dans autres produits industriels (ACOSS 12/2022)

Produits en caoutchouc, plastique et autres



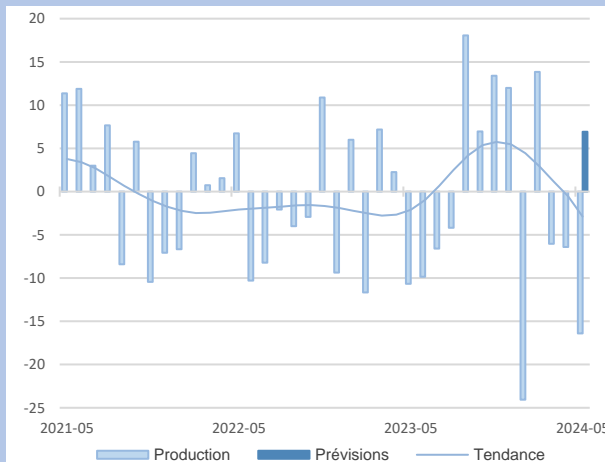
Net retrait de la production, en raison notamment de l'effet calendaire. Carnets de commandes bien en dessous des attentes. Difficultés de recrutement persistantes.

Les chefs d'entreprise prévoient une augmentation modérée de la production en juin.

Demande insuffisante

Métallurgie et fabrication de produits métalliques

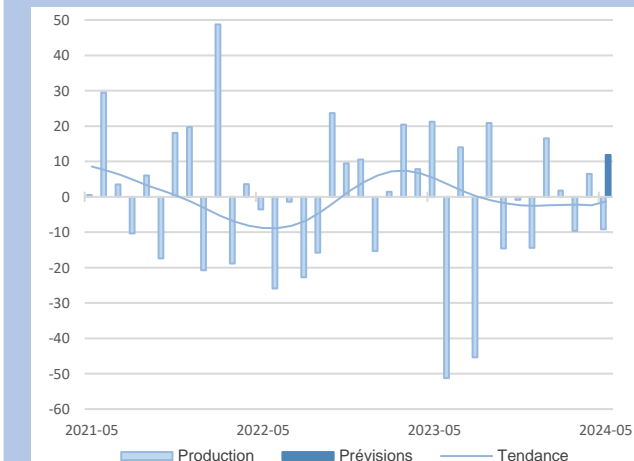
31,2%
Part des effectifs dans autres produits industriels (ACOSS 12/2022)



Baisse sensible de la production. Carnets de commandes estimés insuffisants. Légère hausse du prix des matières premières (aluminium, titane notamment) sans répercussion sur les prix des produits finis. Chute des effectifs par absence de recours aux intérimaires sur le mois.

Les chefs d'entreprise s'orientent vers une reprise de la production en juin.

Production en forte baisse



Renchérissement du prix des matières premières

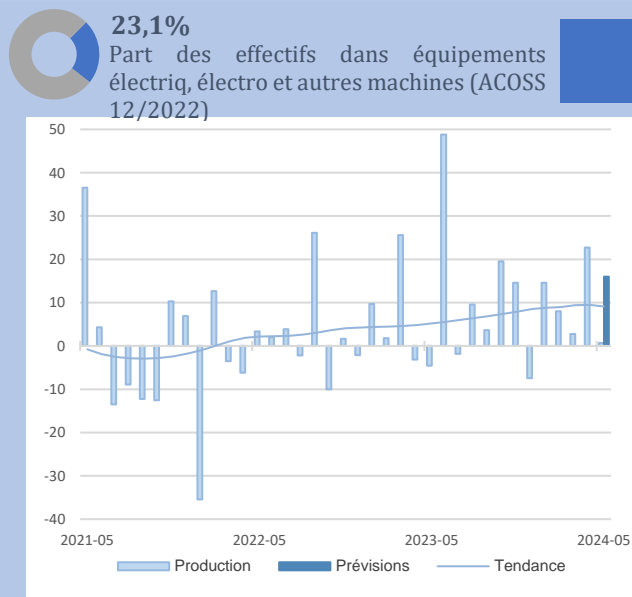
Repli modéré de la production dans les trois filières. Effritement des carnets de commandes, excepté dans la branche cartonnages. Nouvelle progression du prix des matières premières (papier notamment). Trésoreries encore en dessous des attentes.

Les chefs d'entreprise anticipent un rebond de la production en juin.

12,3%
Part des effectifs dans autres produits industriels (ACOSS 12/2022)

Travail du bois, industrie du papier et imprimerie

Autres produits industriels



Produits informatiques, électroniques, optiques

Production stable. Entrées de commandes toujours dynamiques. Amorce de repli du prix des matières premières et du prix des produits finis. Légère amélioration des trésoreries. Hausse modérée mais continue des effectifs.

Les chefs d'entreprise anticipent une forte augmentation de la production en juin.

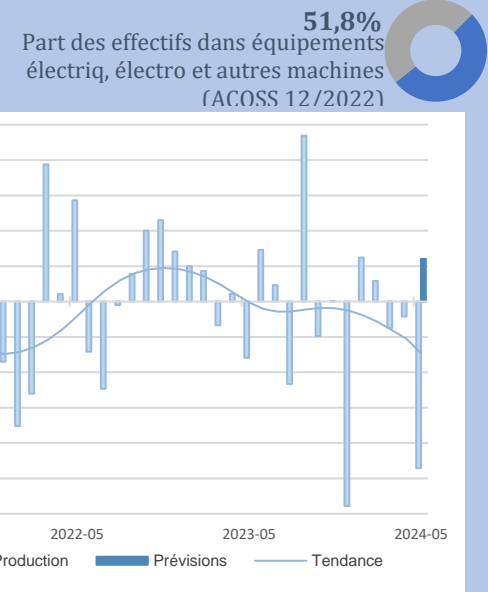
Demande toujours bien orientée

Machines et équipements

Production en fort décrochage, conséquence des jours fériés, ponts et congés, mais également d'une demande en berne dans le secteur de l'automobile. Carnets de commandes jugés très faibles. Recul marqué des effectifs (intérimaires fortement impactés).

Les chefs d'entreprise prévoient une hausse de la production en juin.

Repli de la production

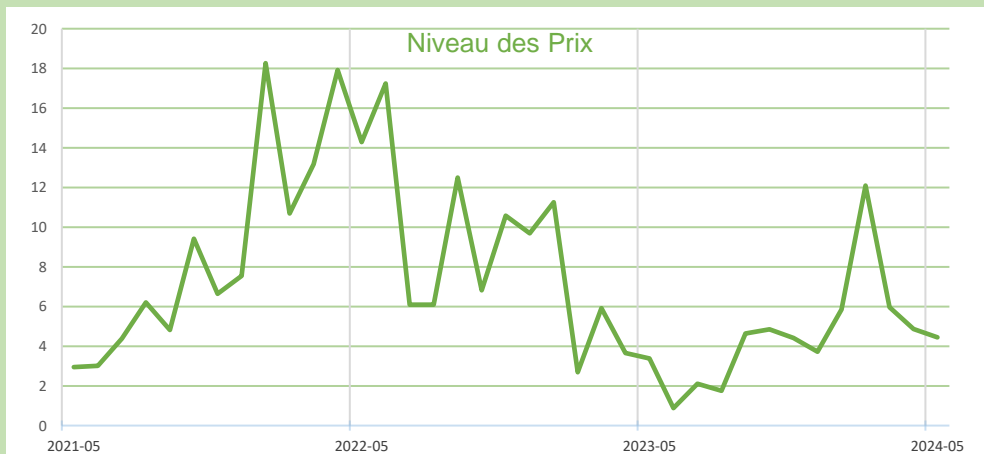
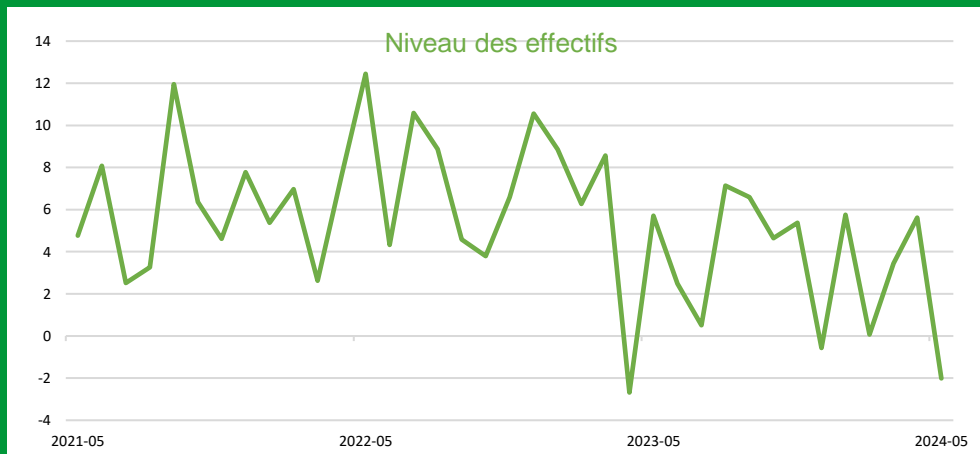
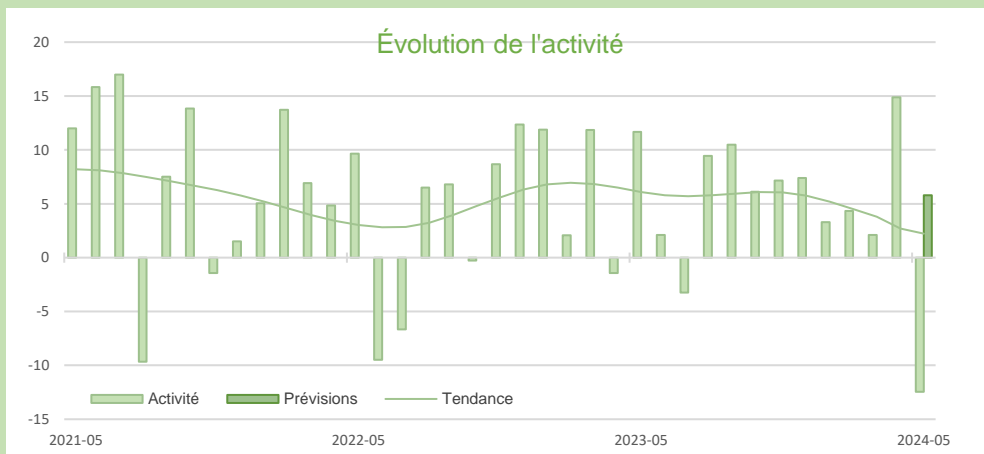


Équipements électriques et électroniques, autres machines



Synthèse des services marchands

En mai, l'activité dans les services marchands se contracte nettement excepté dans deux filières. Les effectifs se réduisent. Les prix sont de nouveau orientés à la hausse. Les situations de trésoreries demeurent au-dessus des attentes. Les chefs d'entreprise anticipent une reprise de l'activité en juin.



SERVICES MARCHANDS

SERVICES MARCHANDS

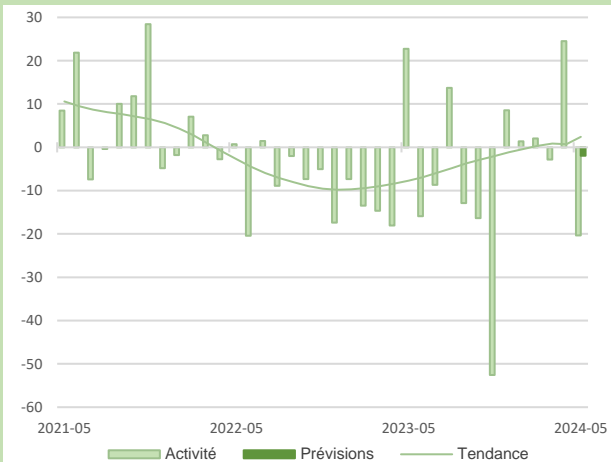
Source Banque de France – SERVICES

SERVICES MARCHANDS



15,4%
Part des effectifs dans ceux des services marchands (ACOSS 12/2022)

Transports et entreposage



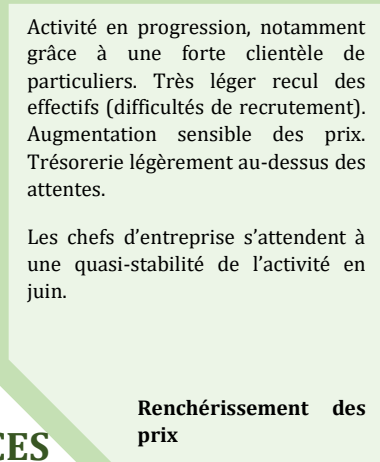
Activité naturellement en retrait suite aux ponts et congés de mai. Ajustement des effectifs à la baisse. Légère hausse des prix. Niveau de trésorerie confortable.

Les chefs d'entreprise anticipent une stabilité de l'activité en juin.

Recul de l'activité

Hébergement et restauration

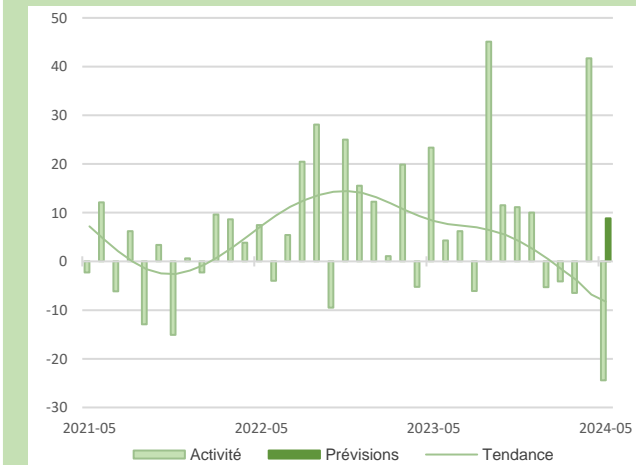
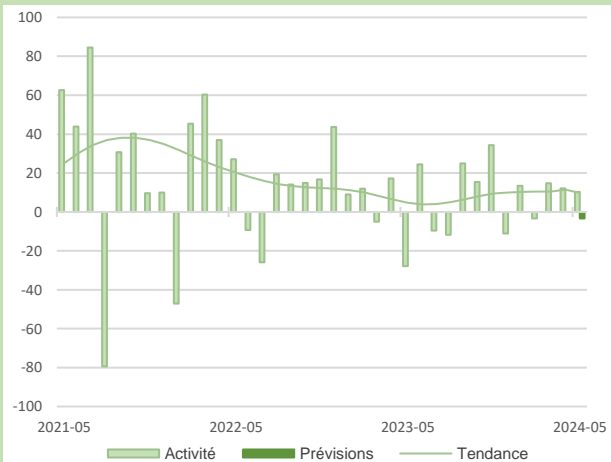
14,2%
Part des effectifs dans ceux des services marchands (ACOSS 12/2022)



Activité en progression, notamment grâce à une forte clientèle de particuliers. Très léger recul des effectifs (difficultés de recrutement). Augmentation sensible des prix. Trésorerie légèrement au-dessus des attentes.

Les chefs d'entreprise s'attendent à une quasi-stabilité de l'activité en juin.

Renchérissement des prix



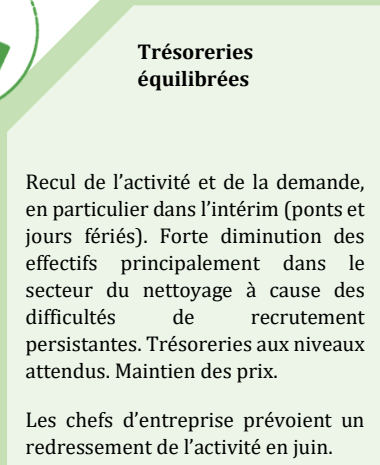
Activités juridiques, comptables, de gestion, architecture, ingénierie, analyse technique

23,9%
Part des effectifs dans ceux des services marchands (ACOSS 12/2022)

Poursuite des recrutements

Forte baisse de l'activité, impactée par les nombreux jours fériés de mai. Trésoreries correctement garnies. Effectifs encore en nette progression, principalement dans l'ingénierie. Stabilisation des prix.

Les chefs d'entreprise s'orientent vers un rebond de l'activité en juin.



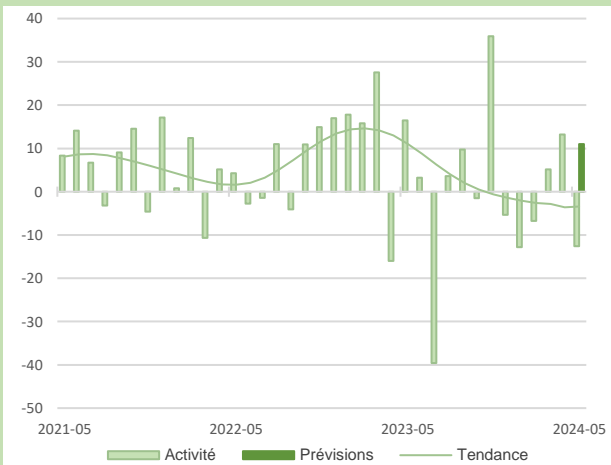
Services administratifs et de soutien

15,7%
Part des effectifs dans ceux des services marchands (ACOSS 12/2022)

Trésoreries équilibrées

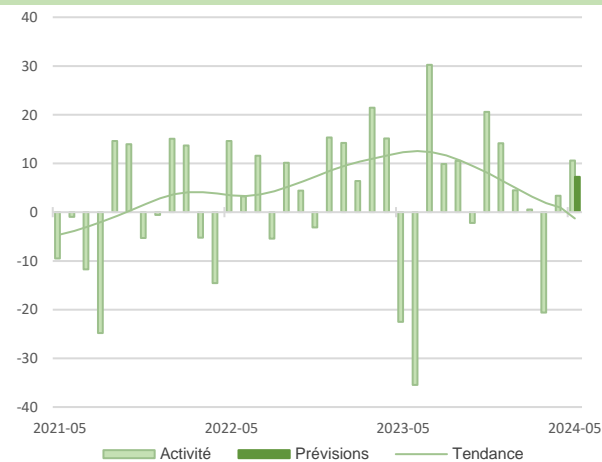
Recul de l'activité et de la demande, en particulier dans l'intérim (ponts et jours fériés). Forte diminution des effectifs principalement dans le secteur du nettoyage à cause des difficultés de recrutement persistantes. Trésoreries aux niveaux attendus. Maintien des prix.

Les chefs d'entreprise prévoient un redressement de l'activité en juin.



5,1%
Part des effectifs dans ceux des services marchands (ACOSS 12/2022)

Réparation automobile



Activité en hausse en dépit d'approvisionnements compliqués sur certaines pièces. Trésoreries conformes aux attentes. Stabilité des prix. Persistance de difficultés de recrutement entraînant une importante baisse des effectifs.

Les chefs d'entreprise envisagent une nouvelle progression de l'activité en juin.

Activité favorable

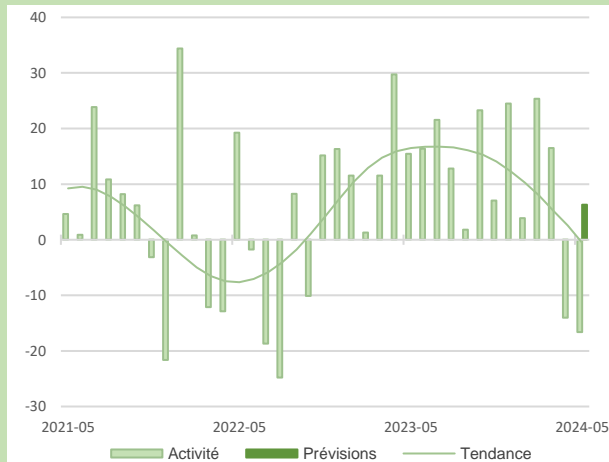
Information et communication

18,4%
Part des effectifs dans ceux des services marchands (ACOSS 12/2022)

Chute de l'activité, impactée par les spécificités du calendrier du mois. Demande toujours dynamique. Légères tensions de trésorerie. Effectifs stables malgré les besoins de recrutement exprimés.

Les chefs d'entreprise anticipent une reprise de l'activité en juin.

Demande soutenue



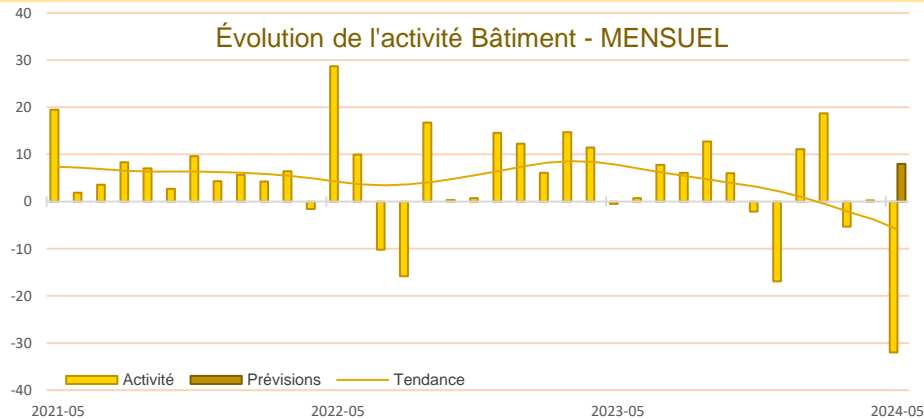
SERVICES MARCHANDS





Synthèse du secteur Bâtiment – Travaux Publics

Comme annoncé, l'activité dans le bâtiment est en forte baisse au mois de mai, aussi bien dans le gros œuvre que dans le second œuvre. Les carnets de commandes restent globalement conformes aux attentes. Les effectifs se stabilisent et sont attendus à la hausse le mois prochain. Les prix des devis poursuivent leur décrue. Les chefs d'entreprise anticipent un rebond de l'activité en juin.



Comme annoncé, on constate une forte baisse d'activité dans le bâtiment au mois de mai, aussi bien dans le gros œuvre que dans le second œuvre, impactée par les nombreux ponts et jours fériés.

Les carnets de commandes sont globalement conformes aux attentes.

Les effectifs se stabilisent dans les deux secteurs et sont attendus à la hausse le mois prochain, principalement dans le second œuvre.

Les prix des devis poursuivent leur décrue.

Les chefs d'entreprise anticipent un rebond de l'activité en juin.

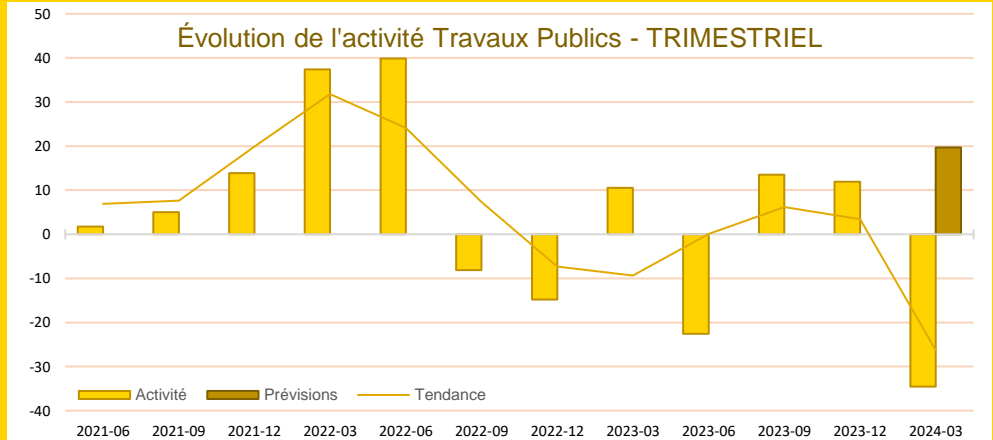
L'activité dans les travaux publics chute fortement au cours du 1^{er} trimestre 2024, très perturbée par les intempéries de ce début d'année.

Les carnets de commandes se contractent.

Les effectifs se réduisent une nouvelle fois, avec des recrutements toujours compliqués à réaliser, ils sont attendus en légère hausse au prochain trimestre.

Les prix des devis augmentent de nouveau mais sont prévus en léger recul pour les trois prochains mois.

Les chefs d'entreprise anticipent un net rebond de l'activité pour le 2^{ème} trimestre 2024.



Source Banque de France – CONSTRUCTION

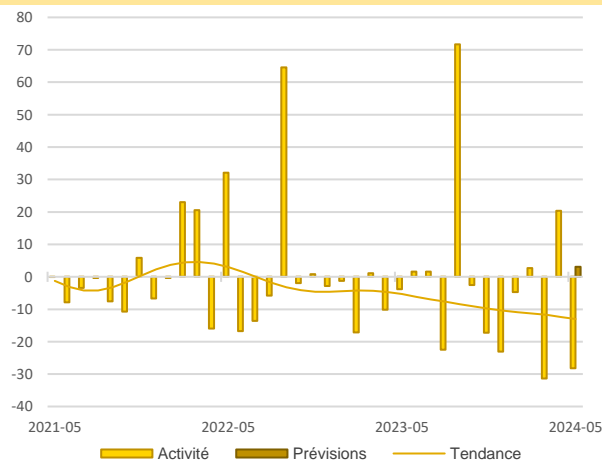
19,1%
Part des effectifs dans ceux du BTP (ACOSS 12/2022)

Activité - Gros œuvre

Forte baisse de l'activité liée notamment aux spécificités du calendrier du mois de mai. Carnets de commandes toujours insuffisamment garnis. Maintien des effectifs. Prix des devis toujours en décroissance.

Les chefs d'entreprise anticipent un léger sursaut de l'activité en juin.

Contraction de l'activité



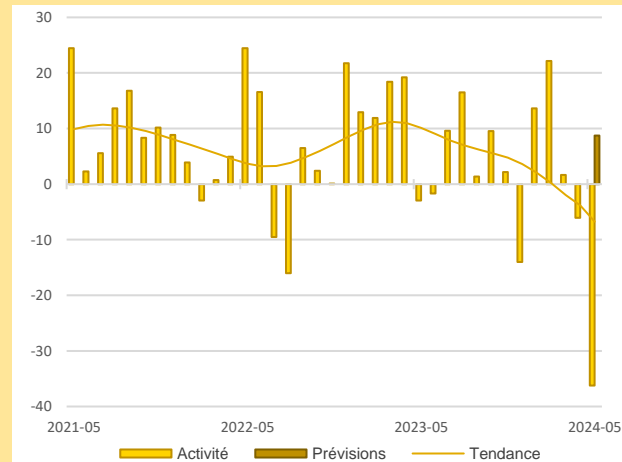
Activité - Second œuvre

Recul important de l'activité, impactée par les ponts, les jours fériés et les mauvaises conditions climatiques. Carnets de commandes estimés encore corrects. Stabilisation des effectifs avec des embauches prévues en juin. Prix des devis en nette baisse.

Les chefs d'entreprise prévoient une reprise de l'activité en juin.

Chute de l'activité

61,8%
Part des effectifs dans ceux du BTP (ACOSS 12/2022)



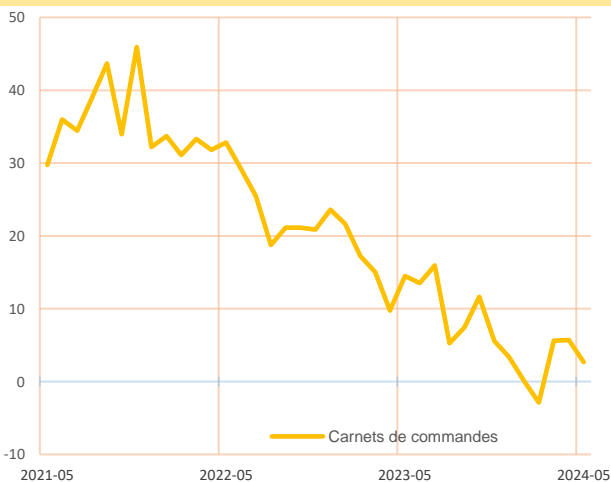
BÂTIMENT



Niveau des carnets de commandes stabilisé

Les carnets de commandes se stabilisent. Toutefois, les évolutions sont hétérogènes entre les deux secteurs. Les carnets sont toujours en-dessous des attentes dans le gros œuvre (-7,5) tandis qu'ils demeurent légèrement supérieurs aux attentes dans le second œuvre (+5,3).

Carnets de commandes - Bâtiment

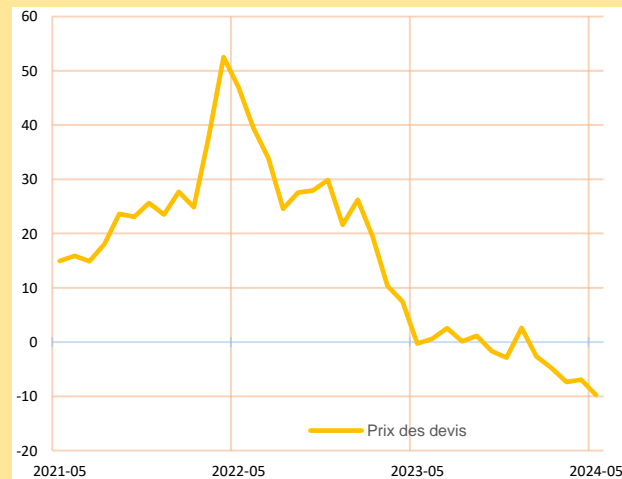


Poursuite de la baisse du prix des devis

Nouvelle contraction du prix des devis, légèrement plus marquée dans le gros œuvre (-13) que dans le second œuvre (-8,5).





Les chefs d'entreprise envisagent un nouveau recul du prix des devis en juin.

Prix des devis - Bâtiment






Publications de la Banque de France

Catégorie	Titre
 Crédit	Crédits aux particuliers Accès des entreprises au crédit Financement des entreprises Taux d'endettement des ANF – Comparaisons internationales Crédits dans les régions françaises
 Epargne	Taux de rémunération des dépôts bancaires Performance des OPC - France Épargne des ménages Monnaie et concours à l'économie
 Chiffres clés France et étranger	Défaillances d'entreprises
 Conjoncture	Tendances régionales en Pays de la Loire Conjoncture Industrie, services et bâtiment Enquête sur le commerce de détail
 Balance des paiements	Balance des paiements de la France

**Banque de France
Service des Affaires Régionales**

14 rue LA FAYETTE BP 20725 - 44007 - NANTES CEDEX 1

 **02.40.12.53.21**

 **0589-per-ut@banque-france.fr**

Rédacteurs en chef

Florent LIGERON, Directeur des Affaires Régionales

Sandrine GUEVEL, Responsable du Pôle Économique Régional

Directeur de la publication

Simone KAMYCKI, Directrice Régionale

Ont contribué à la rédaction

Wilfried EVAIN – Brice HARIVEL – Julie HELIES

Méthodologie

Enquête réalisée auprès d'environ 470 entreprises et établissements de la région Pays de la Loire sur l'évolution de la conjoncture économique dans les secteurs de l'industrie, des services marchands, du bâtiment et des travaux publics.

Solde d'opinion :

- *Les notations chiffrées, pondérées en fonction des effectifs de chaque entreprise au sein de sa branche, puis par les poids des effectifs respectifs des branches professionnelles au niveau des agrégats, permettent de calculer des valeurs synthétiques moyennes.*
- *Celles-ci donnent une mesure de la différence entre la proportion d'entreprises estimant qu'il y a eu progression ou amélioration et celles qui pensent qu'il y a eu fléchissement ou détérioration. Cette différence s'exprime par un nombre positif ou négatif appelé "solde d'opinions".*
- *Le solde reflète au niveau agrégé les réponses données par les chefs d'entreprise suivant une échelle de notation à sept graduations (trois degrés d'opinion autour de la normale) comprises entre - 200 et + 200.*

Les séries sont révisées mensuellement et prennent en compte les données brutes corrigées des variations saisonnières et des jours ouvrables.

*La **tendance** est une moyenne statistique calculée sur plusieurs mois glissants.*

*Les **effectifs ACOSS** sont les effectifs recensés par l'URSSAF et correspondent « au nombre de salariés inscrits au dernier jour de la période » renseigné dans la Déclaration Sociale Nominative, DSN) hormis certains salariés comme les intérimaires, les apprentis, les stagiaires...*