

TENDANCES RÉGIONALES

MAI 2024

Période de collecte :

du mercredi 29 mai 2024 au mercredi 5 juin 2024

Une production ralentie dans l'industrie, le bâtiment et des services marchands qui se maintiennent

CONTEXTE NATIONAL	2
SITUATION RÉGIONALE	3
SYNTHÈSE DE L'INDUSTRIE	4
SYNTHÈSE DES SERVICES MARCHANDS	8
SYNTHÈSE DU SECTEUR BÂTIMENT – TRAVAUX PUBLICS	11
PUBLICATIONS DE LA BANQUE DE FRANCE	13
MENTIONS LÉGALES	14
MÉTHODOLOGIE	15

Contexte National

Selon les chefs d'entreprise participant à notre enquête (environ 8 500 entreprises ou établissements interrogés entre le 29 mai et le 5 juin), après avoir été soutenue en avril, l'activité a reculé en mai dans l'industrie et le bâtiment, en raison principalement des congés et fermetures liés au positionnement des jours fériés ; elle progresse en revanche dans les services marchands. D'après les anticipations des entreprises pour juin, l'activité rebondirait dans l'industrie et continuerait de progresser dans les services. Dans le bâtiment, elle diminuerait de nouveau en juin dans le gros œuvre mais repartirait à la hausse dans le second œuvre. Les carnets de commandes sont globalement stables dans l'industrie par rapport à avril et sous la moyenne de long terme, à l'exception notable de l'aéronautique ; dans le gros œuvre du bâtiment, ils demeurent en retrait par rapport à la période pré-Covid en raison de la situation du marché de la construction de logements neufs.

La modération des prix de vente se poursuit. Selon les industriels, les prix des matières premières continuent de diminuer.

Dans l'industrie et le bâtiment, la proportion d'entreprises ayant augmenté leurs prix ce mois-ci (respectivement 7 % et 5 %) se situe un peu en dessous de leurs niveaux des mois de mai d'avant-Covid.

Dans l'industrie et le bâtiment, la proportion d'entreprises ayant augmenté leurs prix ce mois-ci (respectivement 7 % et 5 %) se situe un peu en dessous de leurs niveaux des mois de mai d'avant-Covid.

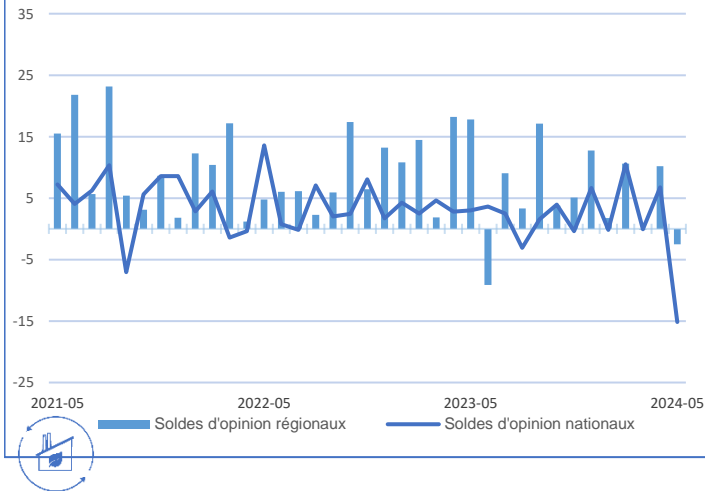
Parallèlement, la proportion de celles indiquant des baisses de prix (respectivement 5 % et 8 %) est supérieure à celle d'avant-Covid. Dans les services marchands, la proportion d'entreprises indiquant une hausse de leurs prix (10 %) ne s'est pas encore complètement normalisée.

Les difficultés de recrutement poursuivent leur lent repli : 36 % des entreprises les mentionnent en mai (après 38 % en avril).

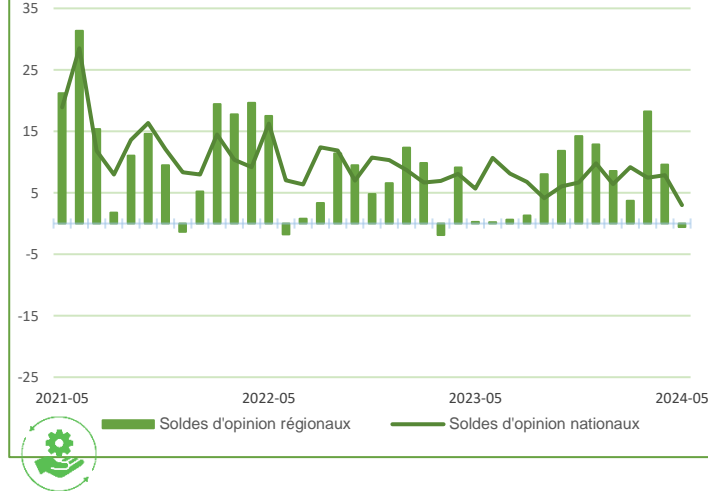
Sur la base des résultats de l'enquête, complétés par d'autres indicateurs, le PIB progresserait très légèrement au deuxième trimestre 2024, avec une variation actuellement estimée entre 0 % et 0,1 % compte tenu des incertitudes liées au calendrier particulier du mois de mai. Ceci fait suite à une hausse du PIB de 0,2 % au premier trimestre 2024.

Situation régionale

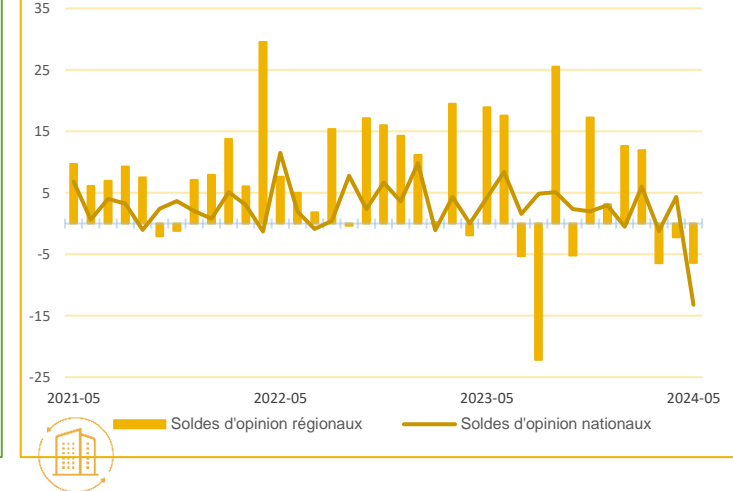
Évolution de l'activité dans l'industrie



Évolution de l'activité dans les services marchands



Évolution de l'activité dans le bâtiment



Source Banque de France

Points Clefs

L'économie régionale s'est caractérisée en mai par un secteur des services marchands qui s'est maintenu alors que l'industrie et le bâtiment ont enregistré un léger fléchissement.

Les carnets de commandes offrent peu de visibilité à moyen terme.

Les prix sont demeurés plutôt stables hormis dans le bâtiment où une tendance à la baisse est enregistrée.

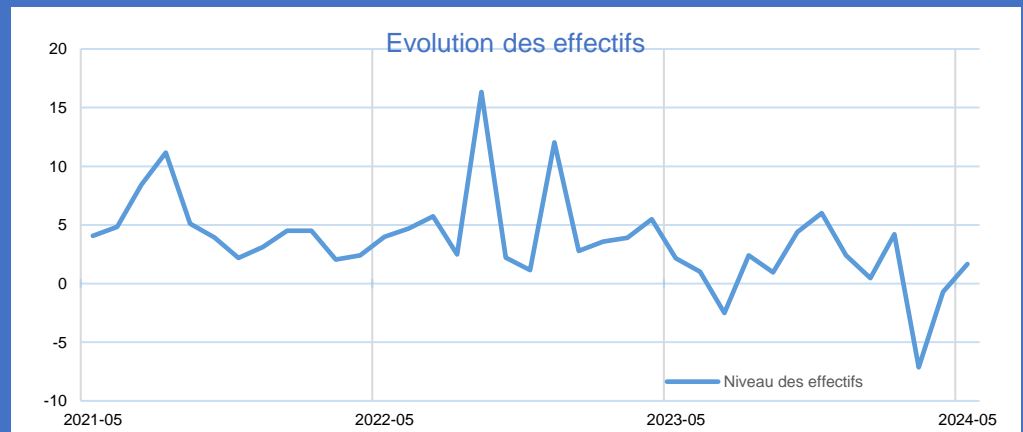
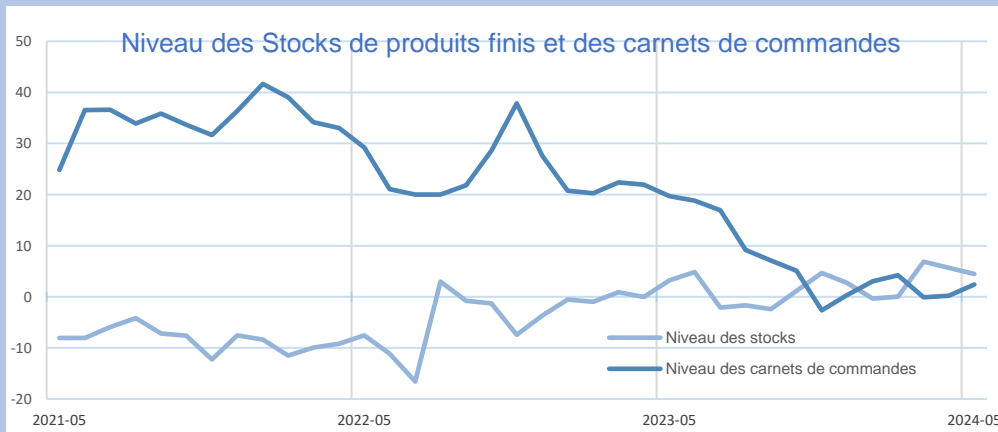
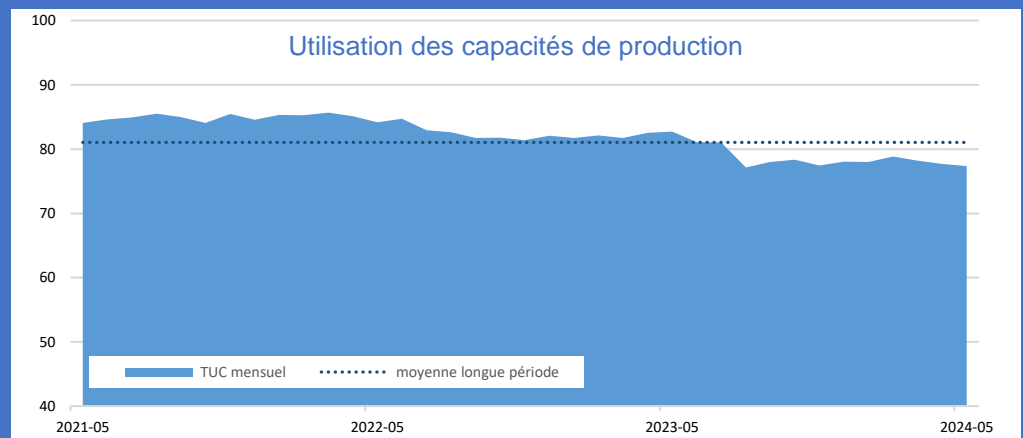
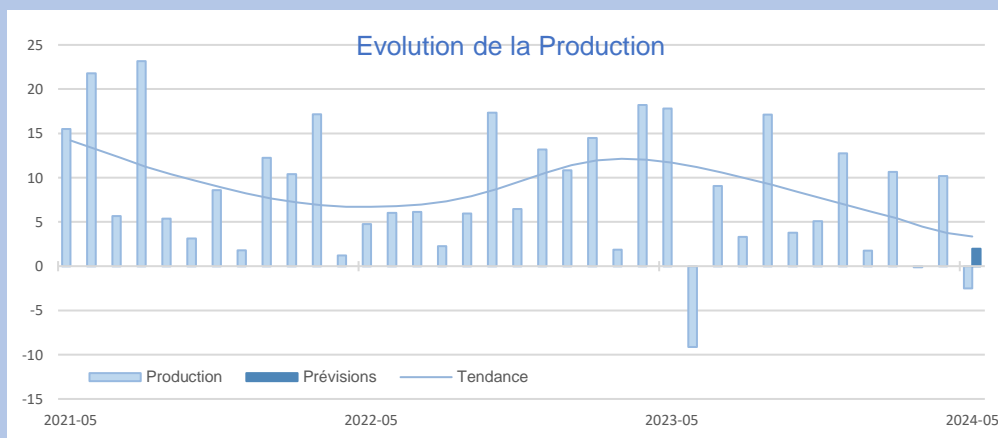
Les effectifs ont peu varié.

En juin, une progression d'ensemble est attendue.



Synthèse de l'Industrie

Dans l'ensemble, la production industrielle a légèrement fléchi. Le prix des matières premières a enregistré un repli, sans répercussion sur les prix des produits finis. La situation de l'emploi demeure inchangée. Les stocks se sont alourdis. Les capacités productives ont été sollicitées à 78 %. En juin, l'activité évoluerait peu.



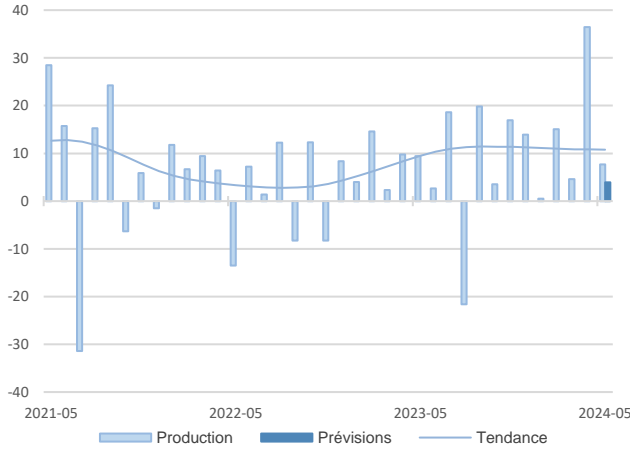
INDUSTRIE

INDUSTRIE

Source Banque de France – INDUSTRIE



Fabrication de denrées alimentaires et de boissons



Globalement, l'industrie agro-alimentaire a enregistré une hausse du niveau des productions, grâce aux segments des fruits et légumes et d'autres produits alimentaires. À l'inverse, les autres compartiments ont reculé en raison de pannes techniques et de mouvements sociaux.

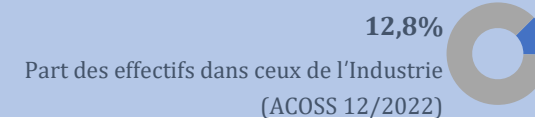
Les prix à l'achat comme à la vente n'ont connu aucun changement significatif.

Quelques recrutements ont été réalisés.

Les stocks sont jugés à l'équilibre.

Pour le mois à venir, l'activité progresserait peu.

Équipements électriques, électroniques, informatiques et autres machines



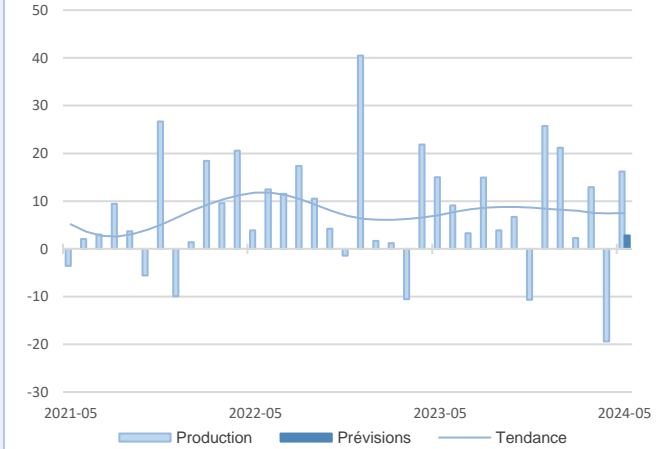
Dans l'ensemble, l'activité a rebondi au cours du mois de mai.

Les tarifs n'ont pas évolué, excepté dans les fabrications d'équipements électriques qui ont connu une baisse.

La situation de l'emploi est restée quasi stable.

Les stocks sont jugés satisfaisants.

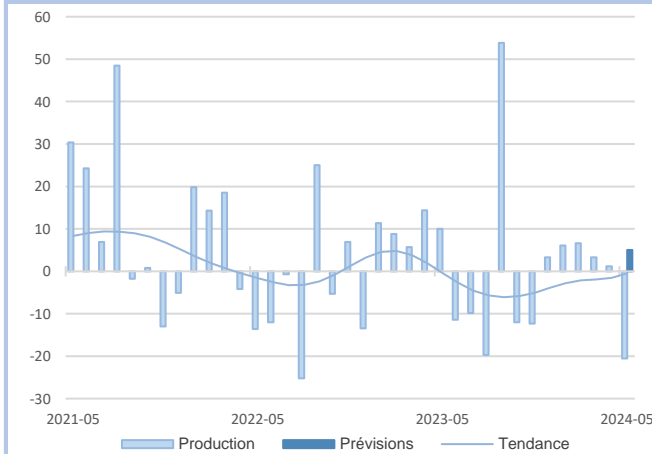
Une évolution plus modérée des fabrications est attendue pour le mois à venir.



INDUSTRIE



GRANDS SECTEURS



Sous l'effet du nombre de jours ouvrés et des difficultés d'approvisionnement, la production s'est repliée.

Les prix des matières premières ont peu varié, ceux des produits finis ont été revalorisés.

Les équipes ont été légèrement renforcées.

Le niveau des stocks a augmenté.

Une reprise de l'activité est prévue en juin.

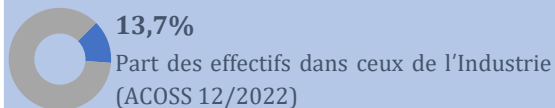
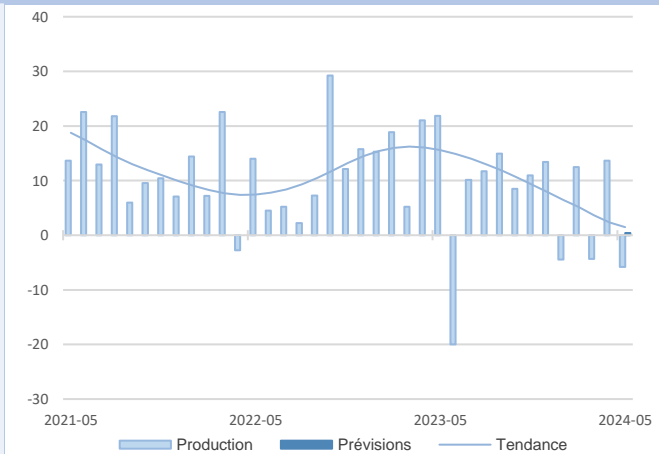
Le volume de fabrication a baissé en lien avec une demande étrangère en retrait.

Les prix d'achat se sont contractés et ceux de vente stabilisés.

Les effectifs sont restés quasiment à l'identique.

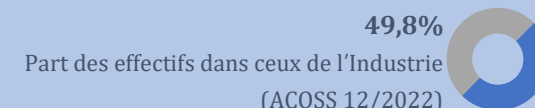
Les stocks sont conformes aux attentes.

À court terme, la production se maintiendrait.



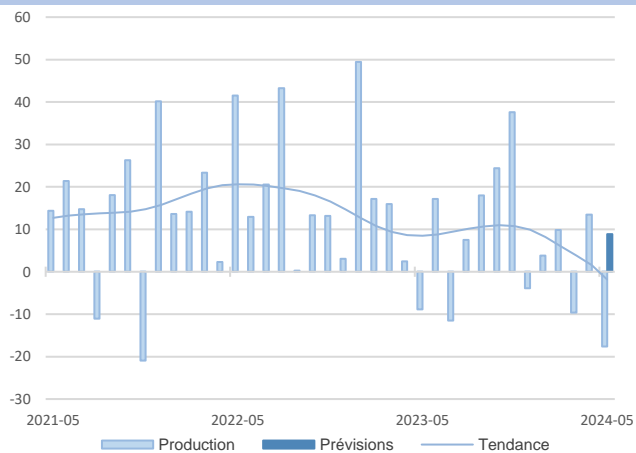
Fabrication de matériels de transport

Autres produits industriels



7,7%
Part des effectifs dans autres produits industriels (ACOSS 12/2022)

Travail du bois, industrie du papier et imprimerie



L'activité a fléchi au mois de mai en raison du recul de la consommation (ralentissement saisonnier).

Dans l'ensemble, les tarifs ont été légèrement revus à la hausse notamment concernant le carton.

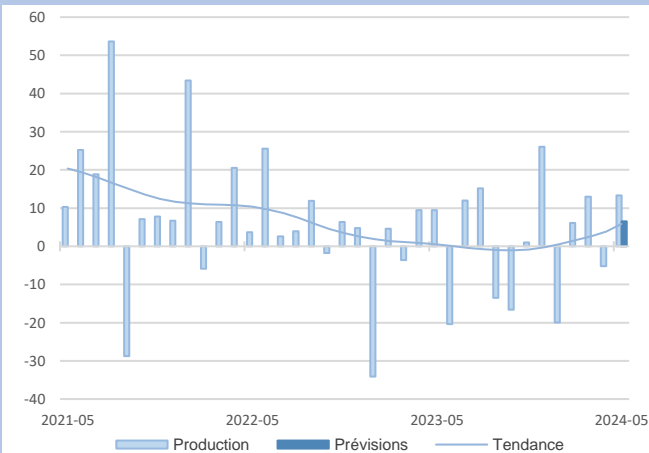
Quelques embauches sont venues renforcer les équipes.

Les stocks se sont alourdis.

La production se redresserait le mois prochain.

Produits en caoutchouc, plastique et autres

14%
Part des effectifs dans autres produits industriels (ACOSS 12/2022)



Le secteur s'est inscrit à la hausse.

Le coût des approvisionnements a légèrement diminué, sans affecter les prix de vente qui sont restés inchangés.

Les effectifs sont stables mais les difficultés à recruter du personnel qualifié sont signalées par certains dirigeants.

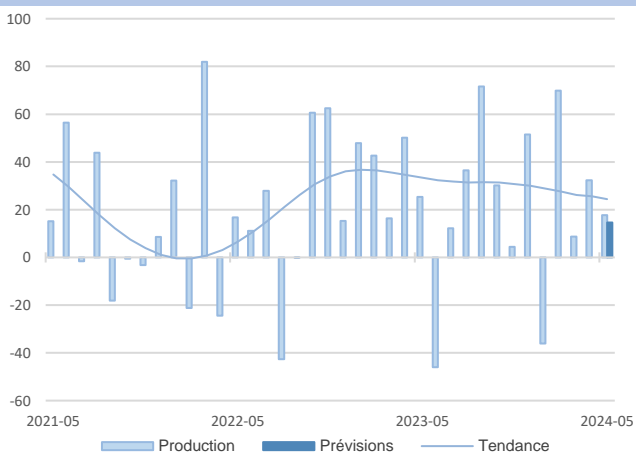
Les stocks sont bas.

Les perspectives d'activité sont orientées favorablement.

AUTRES PRODUITS



INDUSTRIELS



Portée par la vitalité de la demande étrangère, la production s'est maintenue à la hausse.

Les prix ont globalement baissé, à l'achat notamment.

Des recrutements sont intervenus.

Les stocks sont en deçà du niveau attendu.

Une nouvelle progression d'activité est prévue en juin.

23,4%
Part des effectifs dans autres produits industriels (ACOSS 12/2022)

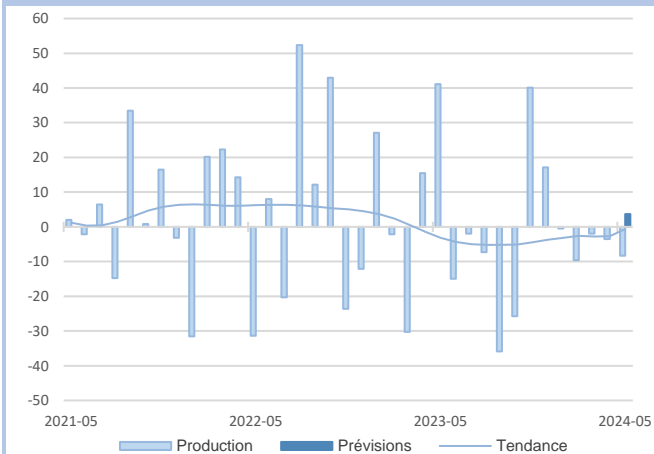
Industrie chimique



Pour en savoir plus : vous pouvez cliquer sur l'image pour accéder directement à la dernière enquête annuelle Bilan et Perspectives 2023-2024.

6%
Part des effectifs dans autres produits industriels (ACOSS 12/2022)

Métallurgie et fabrication de produits métalliques



Compte tenu d'une baisse des commandes étrangères, la production a reculé en mai.

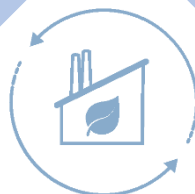
Les prix des matières premières ont connu une diminution, sans répercussion sur les prix des produits finis.

Des embauches ont étoffé les équipes.

Les stocks sont estimés insuffisants.

Une stabilisation de l'activité est anticipée en juin.

AUTRES PRODUITS



Autres industries manufacturières, réparation/installation machines

29,8%
Part des effectifs dans autres produits industriels (ACOSS 12/2022)

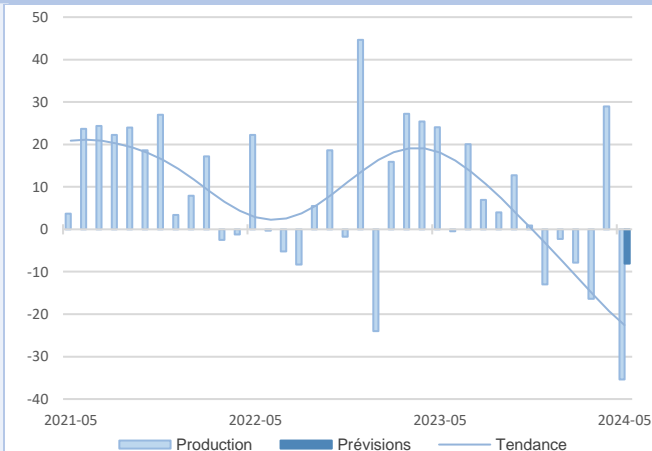
Le volume de production est en net repli ce mois-ci en lien avec une concurrence internationale accrue.

La réduction des coûts a prévalu tant à l'achat qu'à la vente.

La situation de l'emploi s'est dégradée et les difficultés structurelles de recrutement persistent.

Les stocks sont jugés élevés.

D'après les professionnels, l'activité se contracterait dans les semaines à venir.

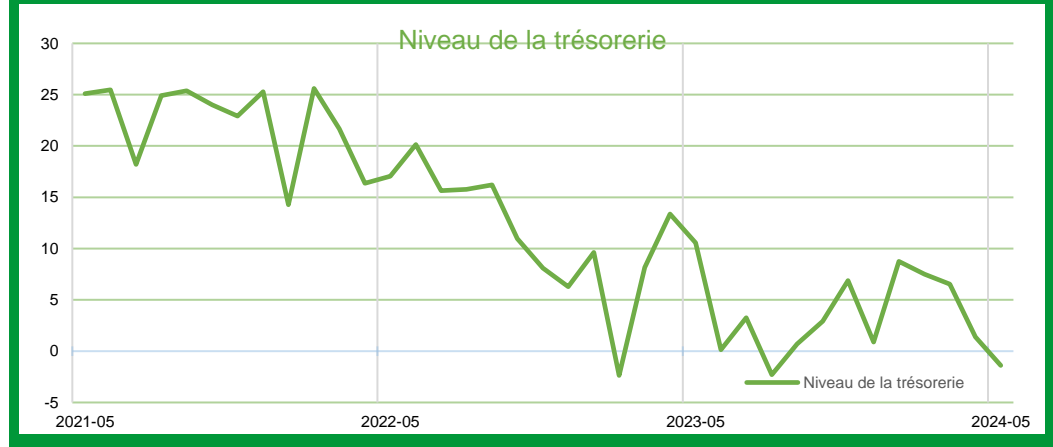
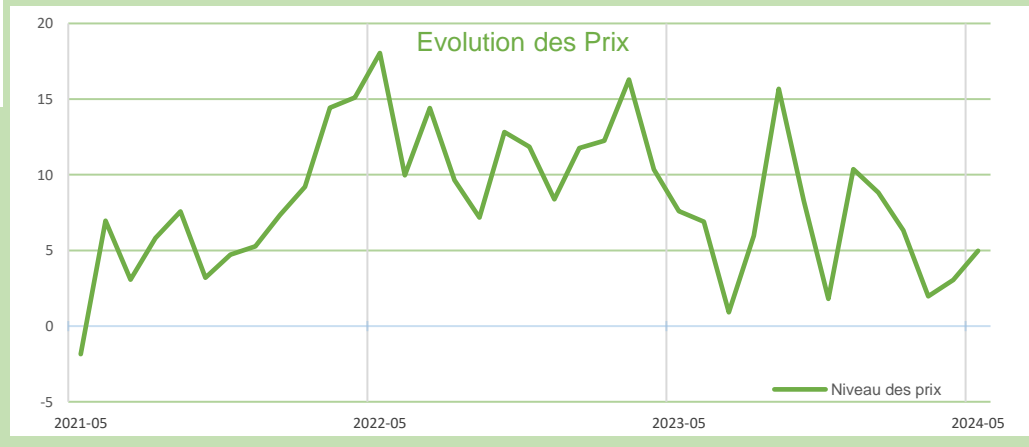
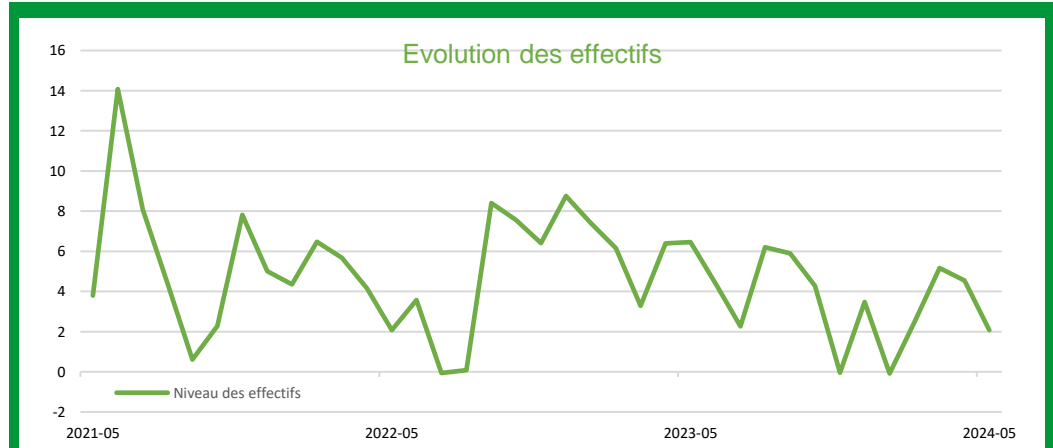
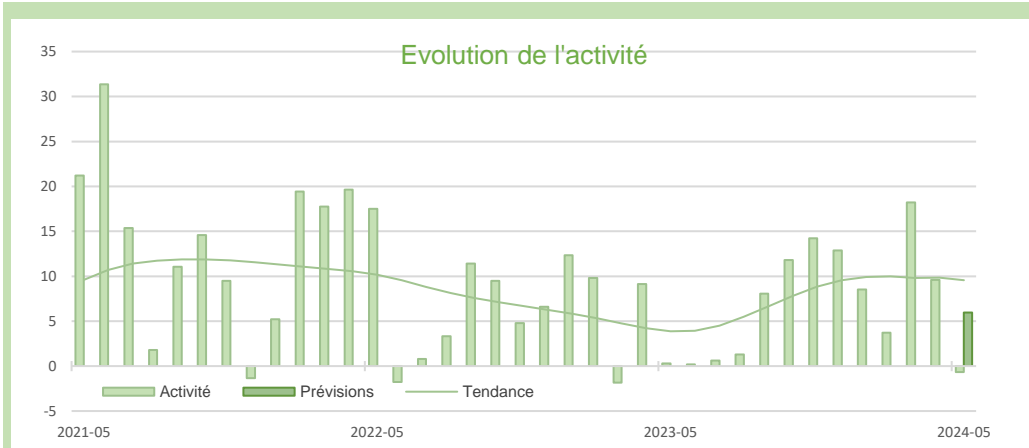


INDUSTRIELS



Synthèse des services marchands

L'activité s'est globalement maintenue. Les prix de vente ont peu varié dans la plupart des cas. Les équipes sont restées à l'identique. Une légère progression d'activité est attendue dans les prochaines semaines.



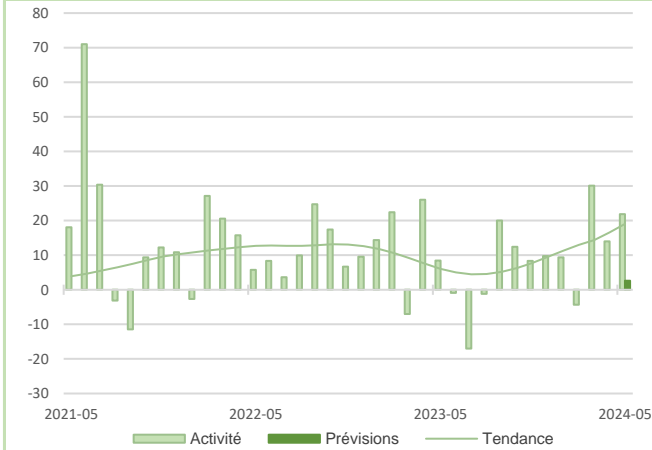
Source Banque de France – SERVICES

SERVICES MARCHANDS

SERVICES MARCHANDS

33,7%
Part des effectifs dans ceux des services marchands (ACOSS 12/2022)

Réparation automobile, Transports, Hébergement et restauration



L'activité s'est inscrite de nouveau en hausse.

Une majoration des tarifs a été observée.

Des embauches ont été enregistrées.

Les professionnels anticipent une stabilité de l'activité pour le mois prochain.

4%
Part des effectifs dans ceux des services marchands (ACOSS 12/2022)

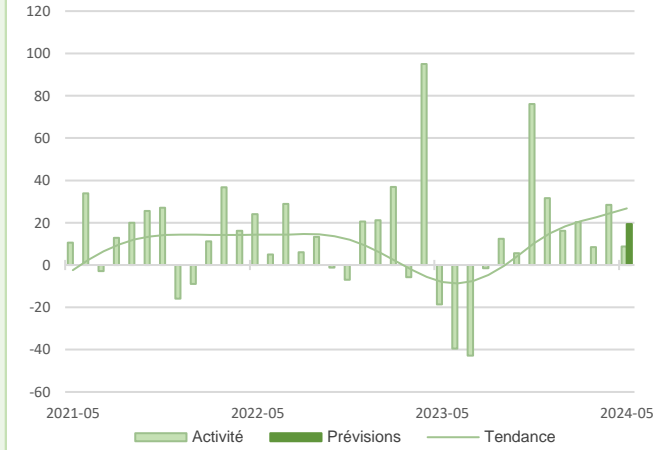
dont Réparation automobile

Le niveau des transactions a enregistré une légère amélioration.

Les prix ont poursuivi leur augmentation.

La situation de l'emploi est de nouveau bien orientée.

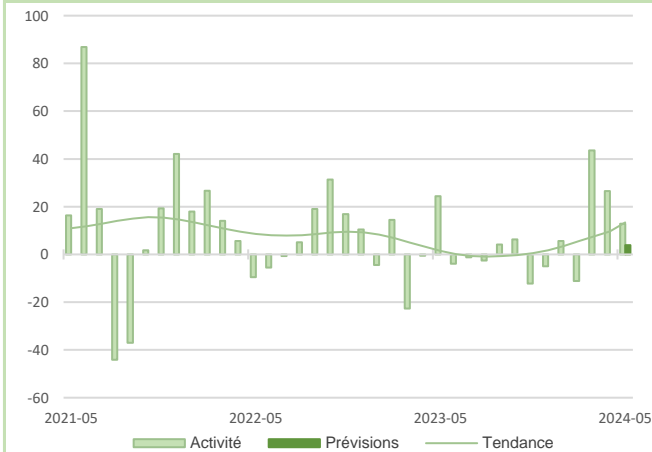
Les professionnels tablent sur un bon dynamisme d'activité en juin.



SERVICES



MARCHANDS



Le volume des transactions a maintenu sa tendance haussière.

Les prix ont été revalorisés.

Les équipes ont été renforcées.

Aucune évolution significative n'est attendue dans les semaines à venir.

6,6%
Part des effectifs dans ceux des services marchands (ACOSS 12/2022)

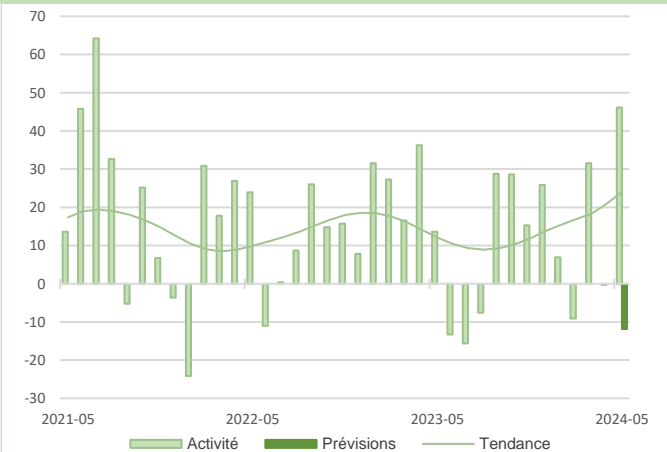
dont Hébergement

La fréquentation hôtelière a nettement augmenté en mai grâce en partie aux grands événements régionaux.

Les tarifs ont augmenté compte-tenu de la saisonnalité.

Les effectifs se maintiennent.

L'activité de juin serait en retrait.



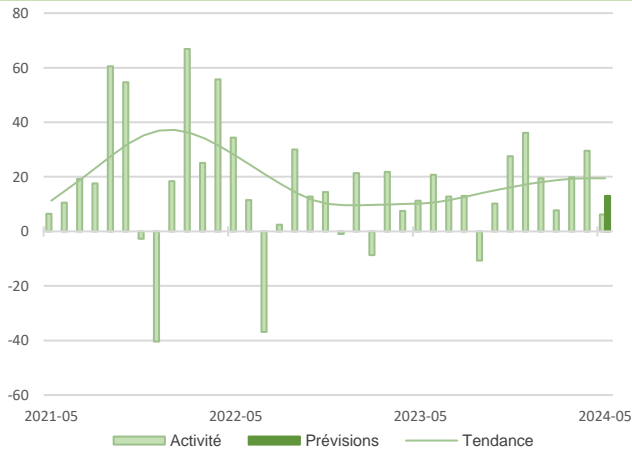
9,1%
Part des effectifs dans ceux des services marchands (ACOSS 12/2022)

dont Transports et entreposage

12,3%

Part des effectifs dans ceux des services marchands (ACOSS 12/2022)

Information et communication



Les courants d'affaires se sont globalement inscrits en légère croissance.

Les prix sont restés stables.

La situation de l'emploi est demeurée favorablement orientée.

Les chefs d'entreprise tablent sur une progression de l'activité dans les semaines à venir.

Ce secteur inclut les filières de l'édition et des activités informatiques

Activités spécialisées scientifiques et techniques, services administratifs et de soutien

49,6%

Part des effectifs dans ceux des services marchands (ACOSS 12/2022)

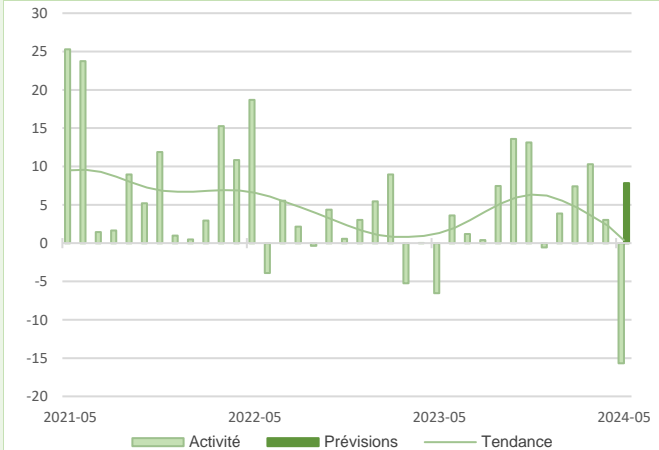
Un repli du niveau des prestations a globalement été observé sur la période.

Les tarifs se sont maintenus.

Les équipes se sont légèrement contractées.

Les dirigeants s'attendent à une amélioration de l'activité à court terme.

Outre les filières commentées ci-dessous, ce secteur inclut la filière « publicité et études de marché »



SERVICES



MARCHANDS



11,8%

Part des effectifs dans ceux des services marchands (ACOSS 12/2022)

dont Activités juridiques, comptables, de gestion, d'architecture, d'ingénierie, de contrôle et d'analyses techniques

Une stabilité des courants d'affaires a été observée dans les activités de conseil ; le secteur de l'ingénierie technique enregistre une nouvelle baisse d'activité en lien avec une demande moins soutenue.

Dans l'ensemble, les facturations ont peu évolué.

Quelques recrutements ont eu lieu.

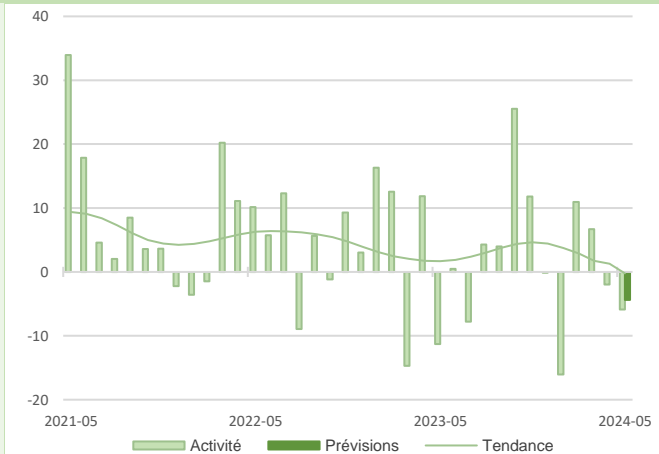
Les prévisions d'activité sont favorables pour le mois prochain.

Ce secteur inclut la location automobile, le travail temporaire et le nettoyage

Le secteur de la location a comptabilisé un volume de transactions en hausse ; les secteurs de l'emploi et du nettoyage se sont inscrits en repli.

Les prix et les effectifs sont apparus stables.

Globalement, l'activité devrait se maintenir dans les semaines à venir.



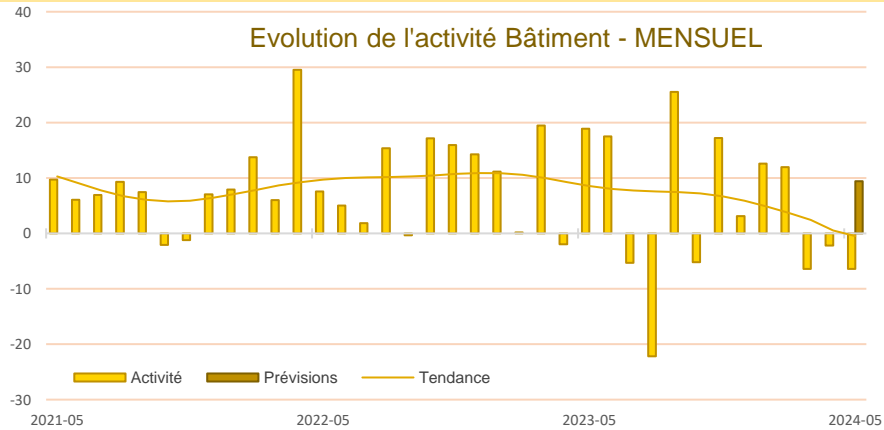
dont Services administratifs et de soutien

26,8%

Part des effectifs dans ceux des services marchands (ACOSS 12/2022)



Synthèse du secteur Bâtiment – Travaux Publics



Dans son ensemble, le secteur du bâtiment s'est légèrement replié en mai.

Cette situation est en lien avec un secteur du second œuvre en difficulté avec une météo peu clémente et un calendrier raccourci.

Les carnets de commandes sont toujours jugés peu consistants malgré une demande publique qui tend à augmenter.

Alors que les prix des devis étaient relativement stables sur les mois précédents, une tendance baissière est observée.

Les effectifs ont peu évolué.

À court terme, une progression modérée d'activité est anticipée.

1er Trimestre 2024 :

L'activité s'est à nouveau contractée, pénalisée par une demande encore insuffisante.

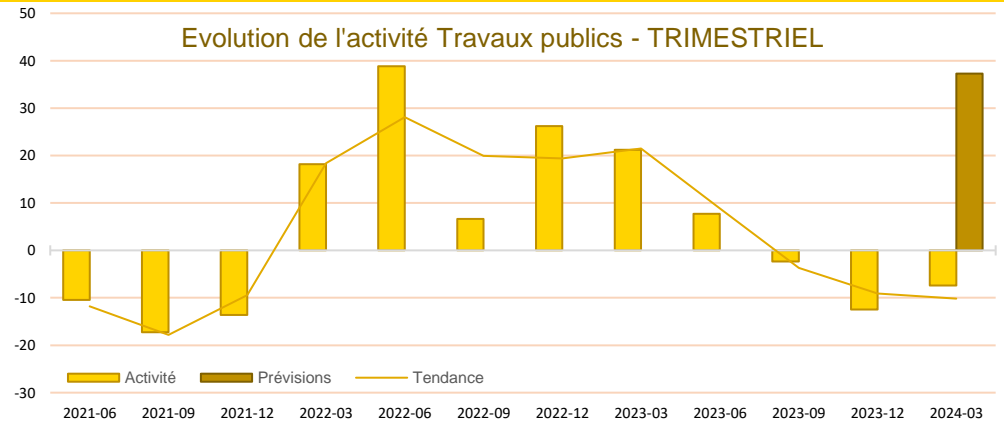
Les carnets de commandes sont peu consistants et offrent une visibilité réduite.

Les prix des devis ont été réévalués.

Les effectifs se sont réduits, en lien avec la tendance de l'activité.

Le prochain trimestre devrait être placé sous le signe d'une forte reprise ponctuelle.

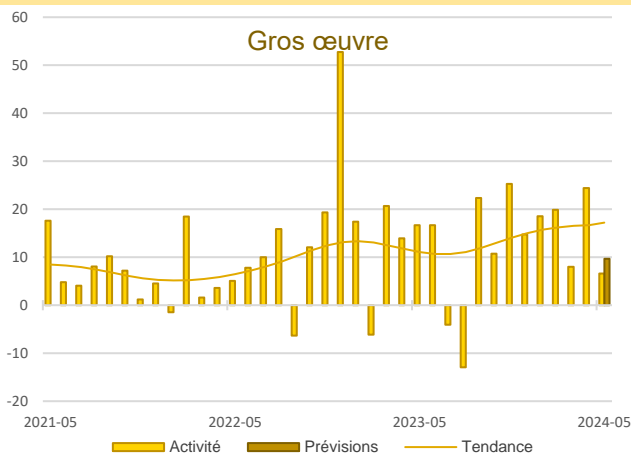
CONSTRUCTION



CONSTRUCTION

28%
Part des effectifs dans ceux du BTP (ACOSS 12/2022)

Gros œuvre



L'activité a modérément progressé avec une demande publique qui apparaît plus présente sur la période écoulée.

Les carnets de commandes apportent une visibilité partielle.

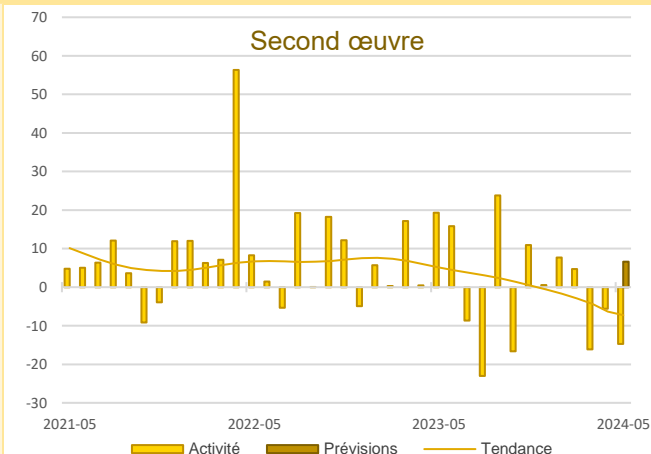
Des réajustements tarifaires ont été opérés dans un contexte de concurrence accrue.

Les effectifs sont demeurés stables.

Les anticipations d'activité à court terme sont plutôt favorables.

Second œuvre

50,5%
Part des effectifs dans ceux du BTP (ACOSS 12/2022)



Les ponts du mois de mai et la météo ont désorganisé plusieurs entreprises du second œuvre (ravalement de façades par exemple). Ainsi, un repli d'activité s'est fait ressentir.

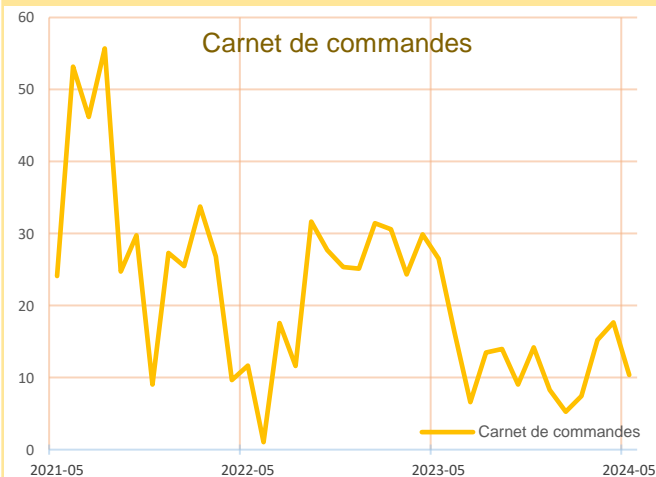
Bien qu'encore correcte, l'épaisseur des carnets de commandes a de nouveau diminué.

Peu de recrutements sont observés.

Les prix des devis n'ont pas varié.

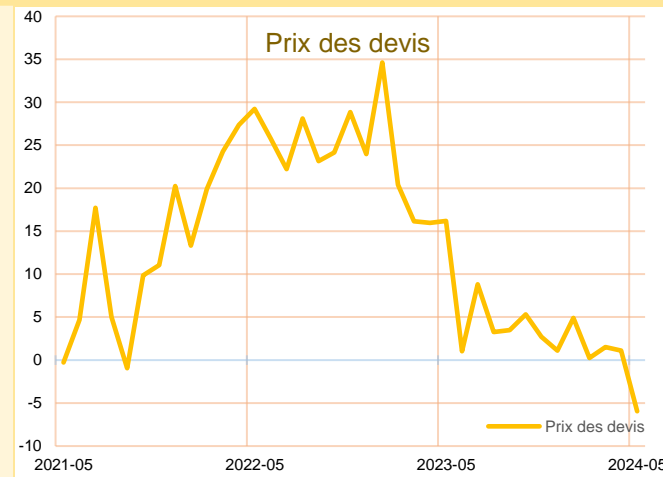
En juin, la situation devrait légèrement progresser.

BÂTIMENT



Dans l'ensemble, la situation des carnets de commandes demeure à un niveau correct. En revanche la visibilité est plutôt de court terme. Les signaux d'inquiétudes s'amplifient pour 2025.

Carnets de commandes



En lien avec des ajustements tarifaires plus marqués dans le gros œuvre, les tarifs ont été tirés à la baisse sur la période écoulée. Les dirigeants évoquent un environnement concurrentiel agressif.

Prix des devis



Publications de la Banque de France

Catégorie	Titre
 Crédit	Crédits aux particuliers Accès des entreprises au crédit Crédits par taille d'entreprises Financement des SNF Taux d'endettement des ANF – Comparaisons internationales Crédits aux sociétés non financières
 Epargne	Taux de rémunération des dépôts bancaires Performance des OPC - France Épargne des ménages Évolutions monétaires France
 Chiffres clés France et étranger	Défaillances d'entreprises
 Conjoncture	Tendances régionales en Provence - Alpes - Côte d'Azur Conjoncture Industrie, services et bâtiment Enquête sur le commerce de détail
 Balance des paiements	Balance des paiements de la France



**Banque de France
Service des Affaires Régionales**

Place Estrangin-Pastré CS 90003 - 13254 MARSEILLE CEDEX 06

 0512-emc-ut@banque-france.fr

Rédacteur en chef

Eric SELLA, adjoint au directeur des affaires régionales

Directeur de la publication

Denis LAURETOU, directeur régional

Méthodologie

Enquête réalisée auprès d'environ 500 entreprises et établissements de la région Provence-Alpes-Côte d'Azur sur l'évolution de la conjoncture économique dans les secteurs de l'industrie, des services marchands, du bâtiment et des travaux publics.

Solde d'opinion :

- *Le solde d'opinion est la somme des opinions positives et négatives données par les chefs d'entreprise, pondérées par l'effectif de l'entreprise et redressées par la valeur ajoutée de chaque secteur*
- *Il reflète au niveau agrégé les réponses données par les chefs d'entreprise suivant une échelle de notation à sept graduations (trois degrés d'opinion autour de la normale). Sa valeur est comprise entre - 200 et + 200.*

Les séries sont révisées mensuellement et prennent en compte les données brutes corrigées des variations saisonnières et des jours ouvrables.

*La **tendance** est une moyenne statistique calculée sur plusieurs mois glissants.*

*Les **effectifs ACOSS** sont les effectifs recensés par l'URSSAF et correspondent « au nombre de salariés inscrits au dernier jour de la période » renseigné dans la Déclaration Sociale Nominative (DSN) hormis certains salariés comme les intérimaires, les apprentis, les stagiaires...*