

BANQUE DE FRANCE

TENDANCES RÉGIONALES

AVRIL 2024

Période de collecte :

du vendredi 26 avril 2024 au lundi 6 mai 2024

Une activité régionale globalement satisfaisante

CONTEXTE NATIONAL	2
SITUATION RÉGIONALE	3
SYNTHÈSE DE L'INDUSTRIE	4
SYNTHÈSE DES SERVICES MARCHANDS	8
SYNTHÈSE DU SECTEUR BÂTIMENT – TRAVAUX PUBLICS	11
PUBLICATIONS DE LA BANQUE DE FRANCE	13
MENTIONS LÉGALES	14
MÉTHODOLOGIE	15

Contexte National

Selon les chefs d'entreprise participant à notre enquête (environ 8 500 entreprises ou établissements interrogés entre le 26 avril et le 6 mai), l'activité a progressé en avril dans les services marchands, et plus sensiblement qu'anticipé le mois dernier dans l'industrie et le bâtiment, à la faveur notamment d'un rattrapage après un mois de mars en retrait et en vue d'un mois de mai au ralenti en raison des congés et fermetures liés au positionnement des jours fériés. D'après les anticipations des entreprises pour mai, l'activité est en effet attendue en repli dans l'industrie et le bâtiment, et évoluerait peu dans les services. Ces anticipations sont toutefois à interpréter avec prudence compte tenu des effets de calendrier. Les carnets de commandes restent jugés dégradés dans quasiment tous les secteurs de l'industrie, à l'exception notable de l'aéronautique ; dans le gros œuvre du bâtiment, ils demeurent très en retrait par rapport à la période pré-Covid en raison de la morosité du marché de la construction de logements neufs.

La modération des prix de vente se poursuit. Selon les industriels, les prix des matières premières continuent de diminuer bien que plus légèrement. Dans l'industrie et le bâtiment, la proportion d'entreprises ayant augmenté leurs prix ce mois-ci (respectivement 6 % et 2 %) se situe un peu en dessous de leurs niveaux des mois d'avril d'avant-Covid. Parallèlement, la proportion de celles indiquant des baisses de prix (respectivement 5 % et 8 %) est supérieure à celle d'avant-Covid. Dans les services marchands, la proportion d'entreprises indiquant une hausse de leurs prix (12 %) ne s'est pas encore complètement normalisée.

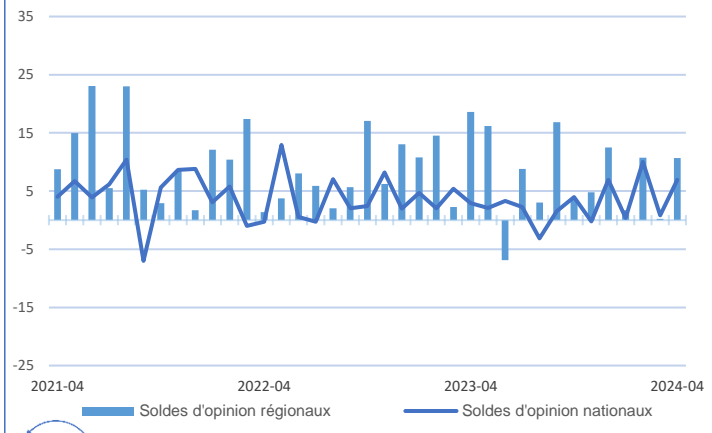
Les difficultés de recrutement poursuivent leur lent repli, à un niveau encore élevé : 38 % des entreprises les mentionnent en avril (après 39 % en mars).

Sur la base des résultats de l'enquête, complétés par d'autres indicateurs, nous estimons que le PIB progresserait légèrement au deuxième trimestre 2024, après une hausse de +0,2 % au premier trimestre.

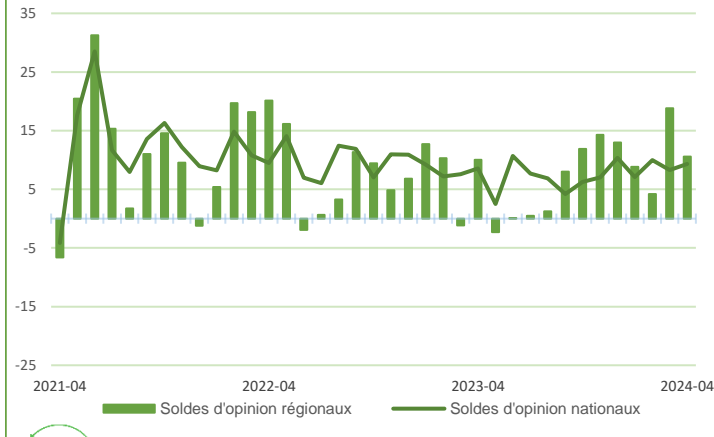
Cette prévision reste toutefois encore très préliminaire, en raison des spécificités du calendrier de ce mois de mai et du changement de base à venir (31 mai) des comptes nationaux publiés par l'Insee.

Situation régionale

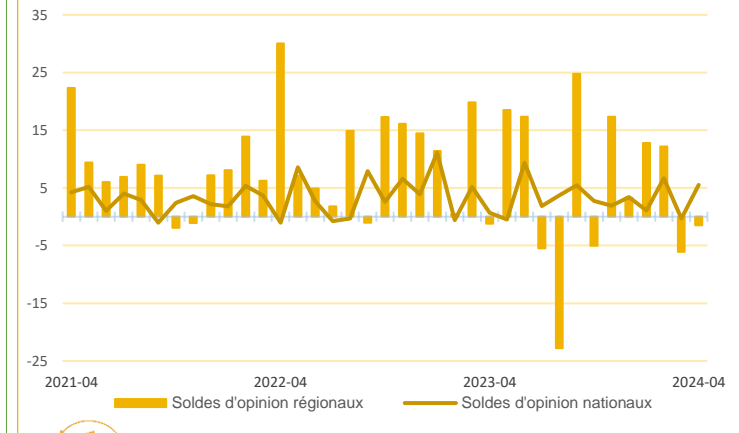
Évolution de l'activité dans l'industrie



Évolution de l'activité dans les services marchands



Évolution de l'activité dans le bâtiment



Source Banque de France

Points Clefs

L'activité régionale a enregistré un regain dans l'industrie et prolongé sa croissance dans les services. La stabilité a prévalu dans le bâtiment du fait d'un regain d'activité dans le gros œuvre mais compensé négativement d'un moindre dynamisme dans le second œuvre.

Les prix ont peu varié dans les trois secteurs.

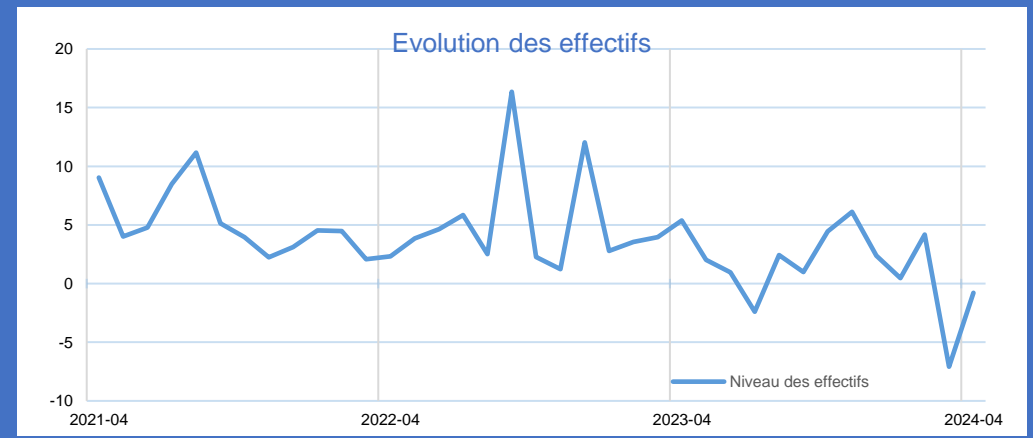
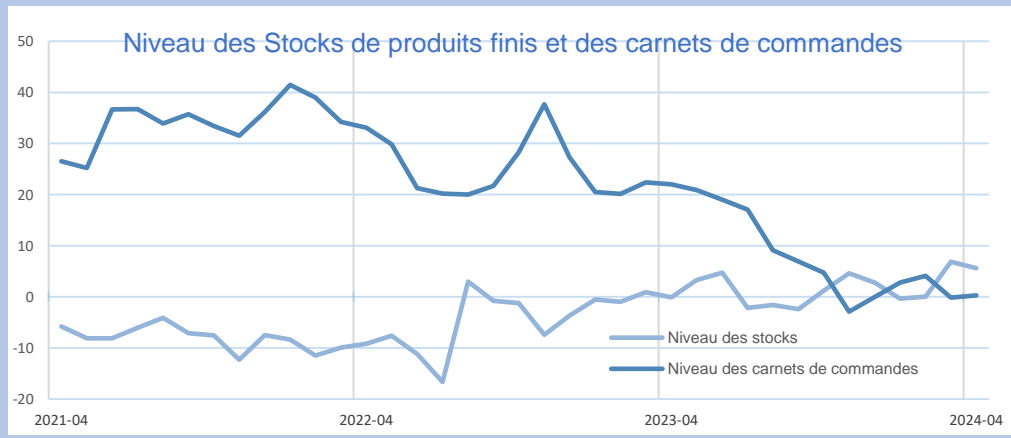
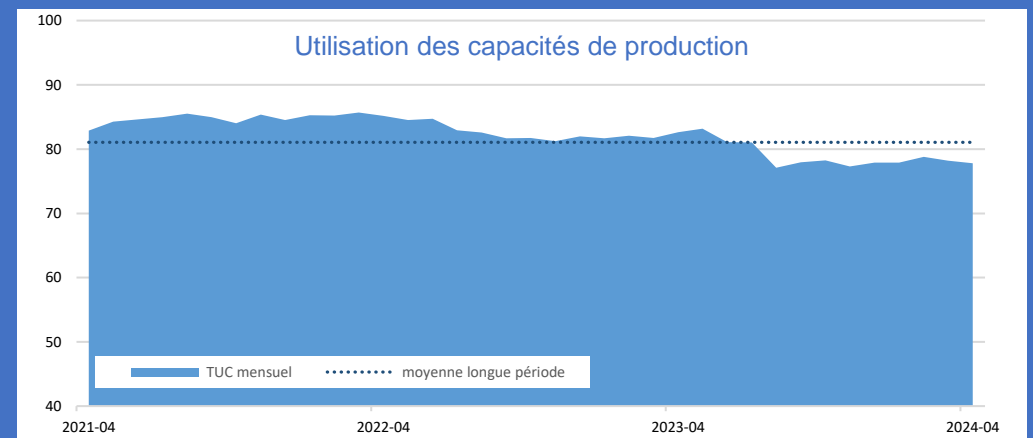
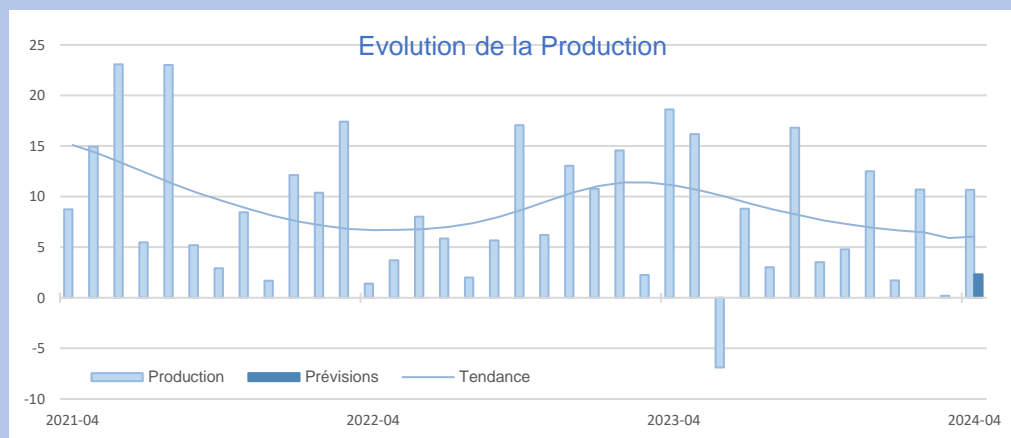
Les équipes ont été renforcées dans les services et le bâtiment et se sont maintenues dans l'industrie.

Globalement, les dirigeants restent prudents et anticipent une stabilité dans leurs prévisions d'activité compte tenu des ponts du mois de mai. Ces derniers pourraient impacter les chaînes d'approvisionnement.



Synthèse de l'Industrie

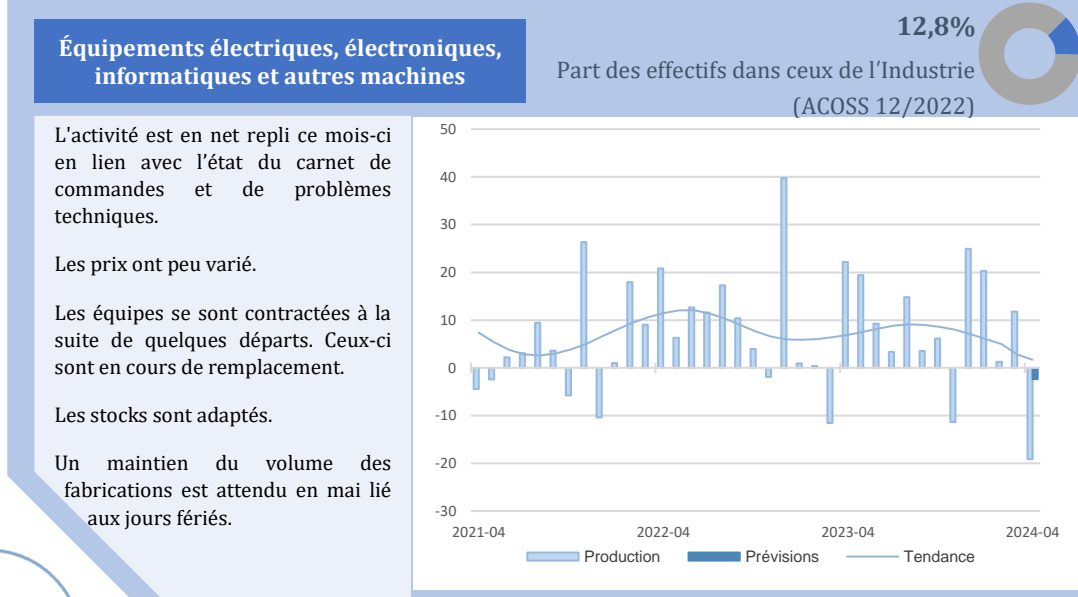
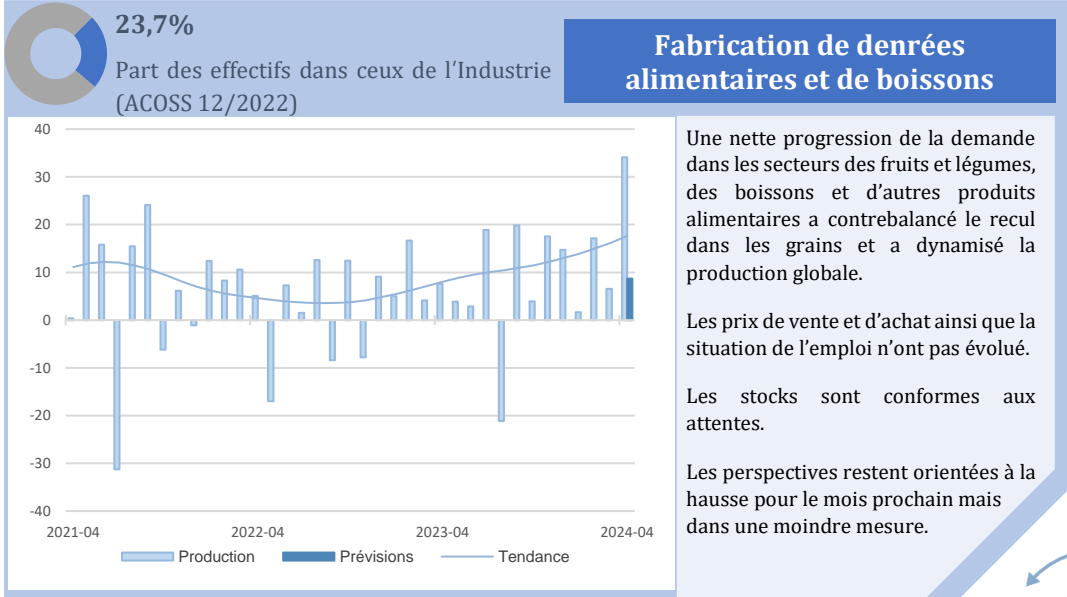
Comme anticipé, l'activité industrielle a été, dans son ensemble, favorablement orientée. Les prix sont demeurés stables. Les équipes n'ont pas évolué. Les stocks sont légèrement au-dessus de la normale. Les capacités de production s'établissent sous la moyenne de long terme (78 %). La situation resterait globalement à l'équilibre le mois prochain.



INDUSTRIE

INDUSTRIE

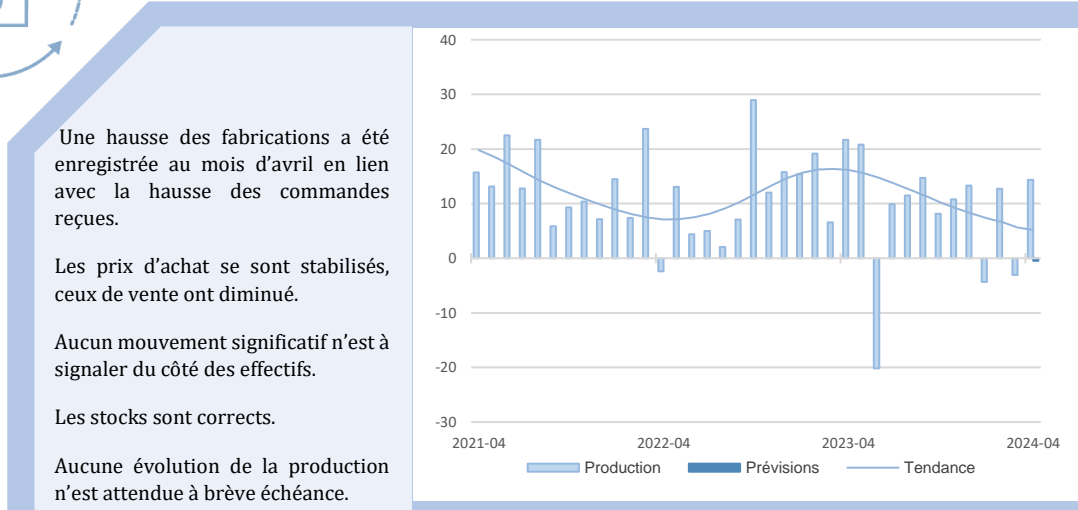
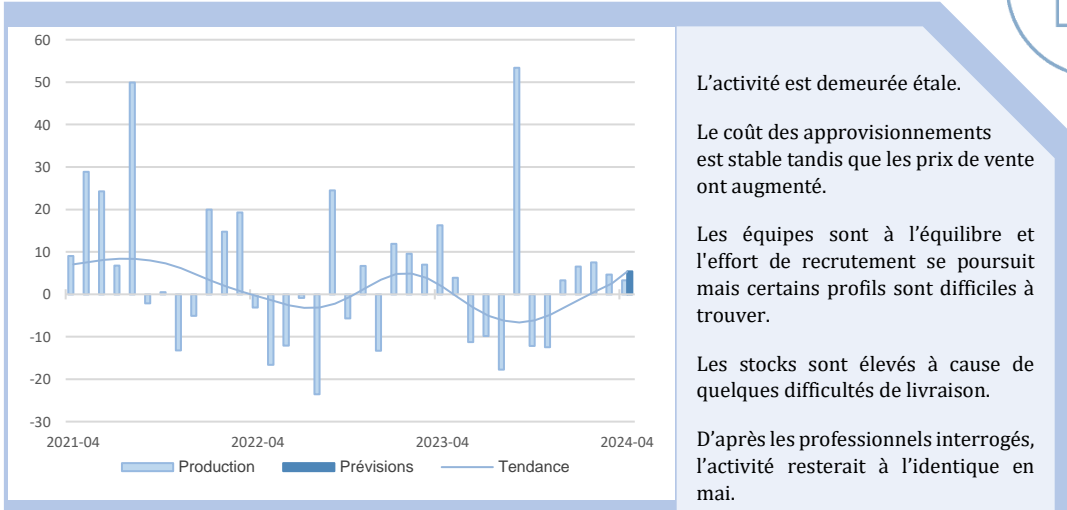
Source Banque de France – INDUSTRIE



INDUSTRIE

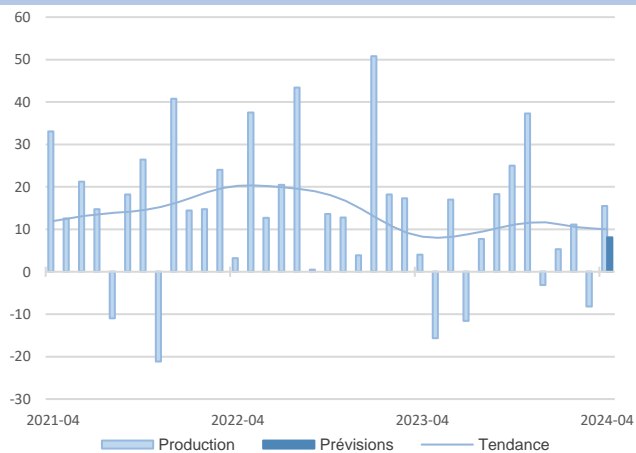


GRANDS SECTEURS



7,7%
Part des effectifs dans autres produits industriels (ACOSS 12/2022)

Travail du bois, industrie du papier et imprimerie



Conformément aux prévisions, l'activité a progressé.

Les prix ont globalement baissé.

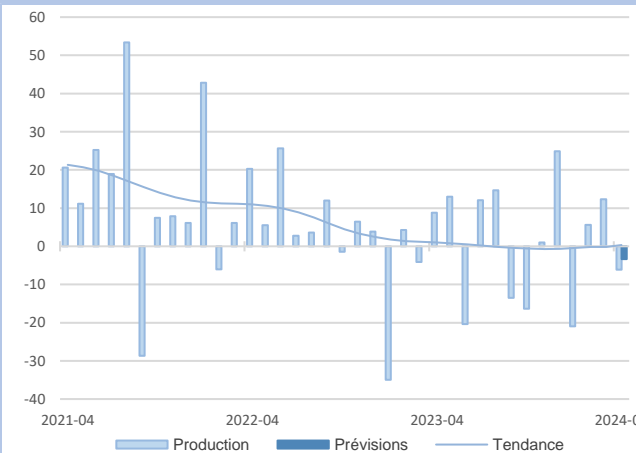
Les effectifs ont été réduits.

Les stocks sont à un niveau attendu.

Les perspectives restent bien orientées pour le mois de mai.

Produits en caoutchouc, plastique et autres

14%
Part des effectifs dans autres produits industriels (ACOSS 12/2022)



Les volumes de production se sont contractés.

Le coût des approvisionnements et les prix de vente sont stables.

Les effectifs sont restés à l'identique mais quelques recrutements sont en cours.

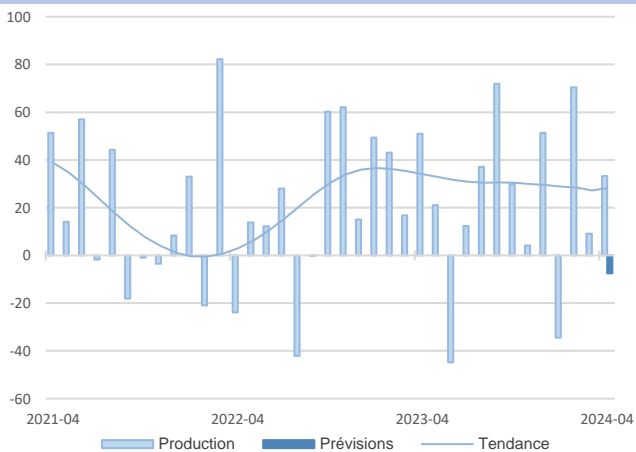
Le niveau des stocks a augmenté.

Aucun changement n'est anticipé à court terme.

AUTRES PRODUITS



INDUSTRIELS



La production s'est accrue pour faire face à la hausse des commandes.

Les prix des matières premières ont augmenté tandis que ceux à la vente ont diminué.

Les équipes n'ont pas varié.

Les stocks sont bas.

D'après les dirigeants, l'activité du mois de mai devrait être plus faible, compte tenu des jours fériés et des congés liés aux ponts.

23,4%
Part des effectifs dans autres produits industriels (ACOSS 12/2022)

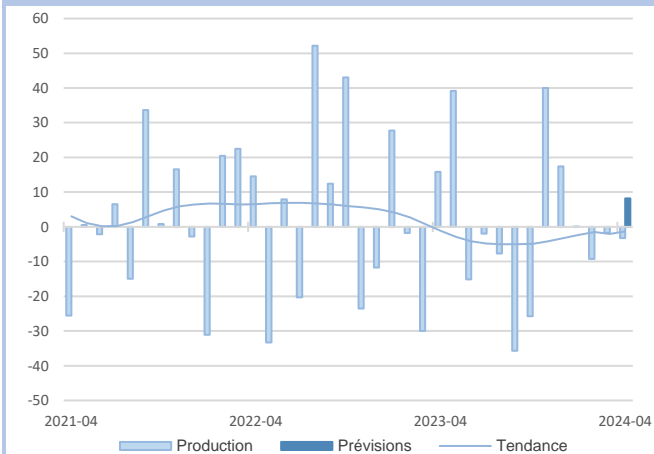
Industrie chimique



Pour en savoir plus : vous pouvez cliquer sur l'image pour accéder directement à la dernière enquête annuelle Bilan et Perspectives.

6%
Part des effectifs dans autres produits industriels (ACOSS 12/2022)

Métallurgie et fabrication de produits métalliques



La production est demeurée stable.

Les prix à l'achat ont baissé, sans impact significatif sur les prix de vente.

Des recrutements ont eu lieu.

Les stocks sont conformes aux besoins.

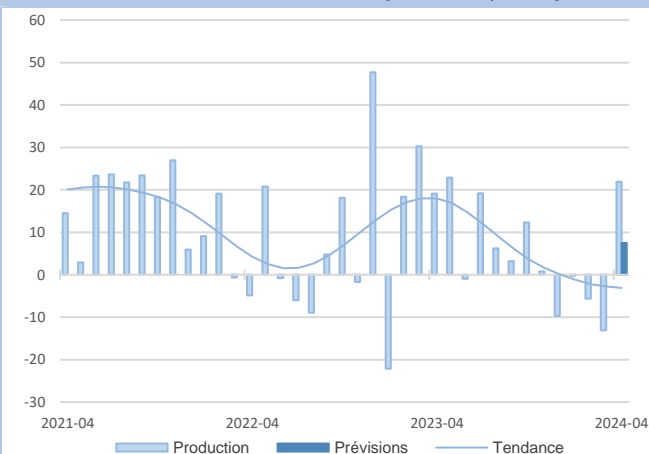
Pour le mois de mai, un redressement de l'activité d'ampleur limitée est anticipé.

AUTRES PRODUITS



Autres industries manufacturières, réparation/installation machines

29,8%
Part des effectifs dans autres produits industriels (ACOSS 12/2022)



Un rebond de la demande a permis une nette progression de l'activité.

Les prix des matières premières ont diminué, et de façon plus marquée sur les produits finis.

Les effectifs ont été réduits en raison des difficultés structurelles de recrutement.

Les stocks sont supérieurs à la normale.

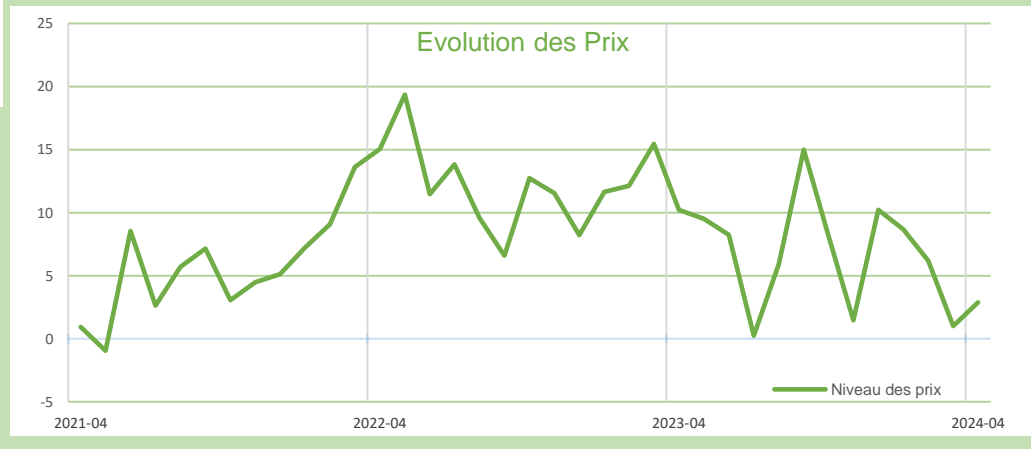
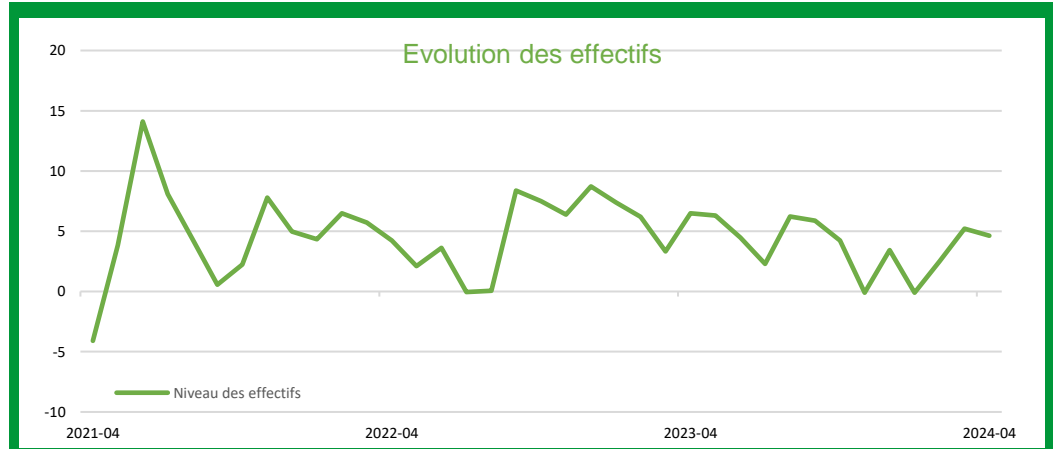
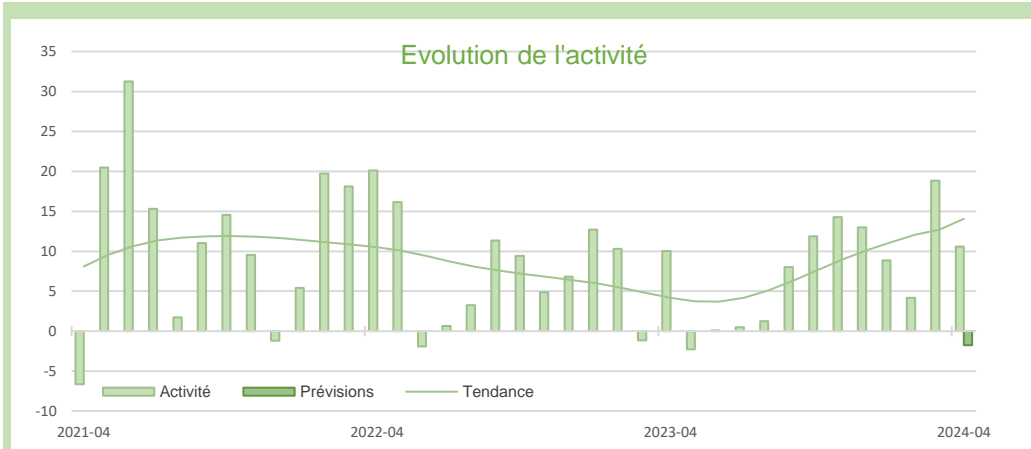
Pour le mois prochain, les professionnels tablent sur une croissance plus modérée de la production.

INDUSTRIELS



Synthèse des services marchands

Dans l'ensemble, la tendance haussière de l'activité s'est poursuivie en avril. Les prix n'ont pas évolué. Quelques recrutements ont été réalisés. Le niveau de la trésorerie s'est tendu. À court terme, l'activité se maintiendrait.



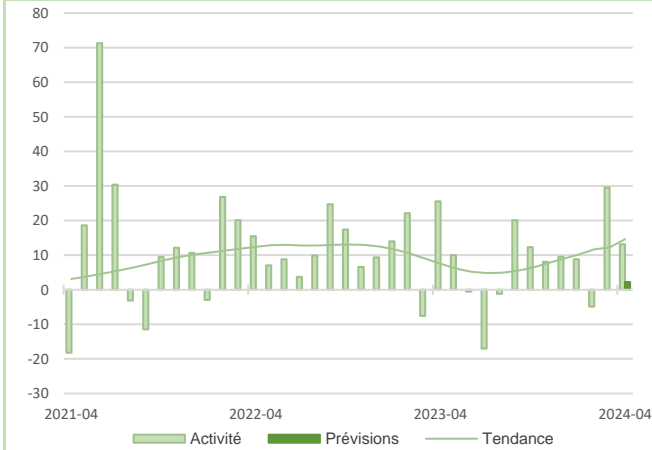
Source Banque de France – SERVICES

SERVICES MARCHANDS

SERVICES MARCHANDS

33,7%
Part des effectifs dans ceux des services marchands (ACOSS 12/2022)

Réparation automobile, Transports, Hébergement et restauration



Globalement, l'activité a poursuivi sa croissance.

Les prix ont amorcé une baisse.

Les équipes se sont un peu étoffées.

Une stabilisation des courants d'affaires est attendue pour le mois de mai.

dont Réparation automobile

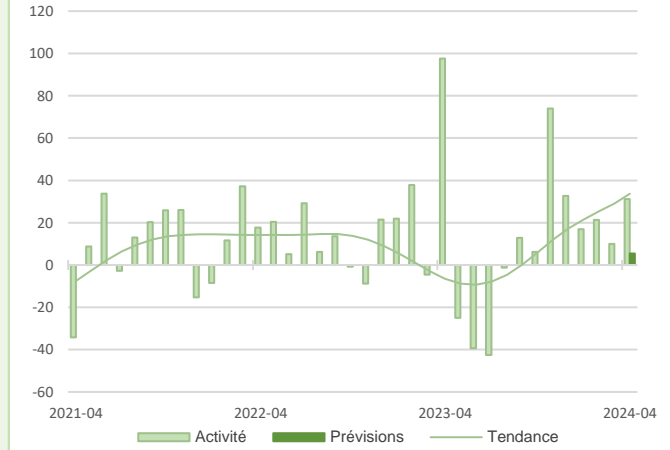
4%
Part des effectifs dans ceux des services marchands (ACOSS 12/2022)

Le volume des transactions a évolué très positivement en avril.

Les prix ont été réajustés à la hausse.

Le secteur a continué d'embaucher mais des difficultés persistent pour recruter des techniciens spécialisés.

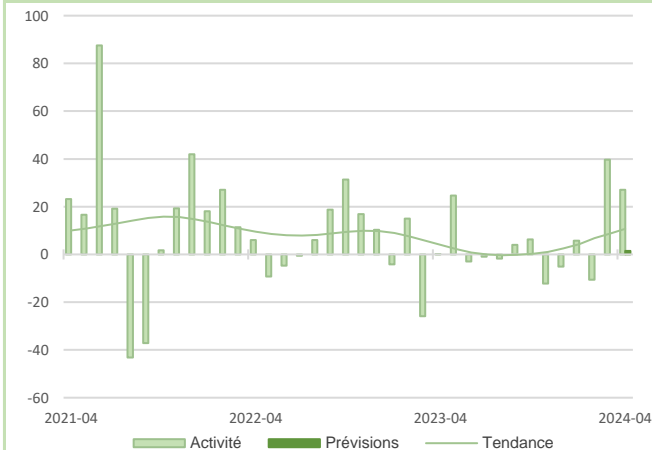
À court terme, les dirigeants tablent sur un maintien de l'activité.



SERVICES



MARCHANDS



Portée par une demande soutenue, l'activité a enregistré une nouvelle augmentation ce mois-ci.

Les tarifs ont quelque peu diminué.

Les effectifs sont restés stables.

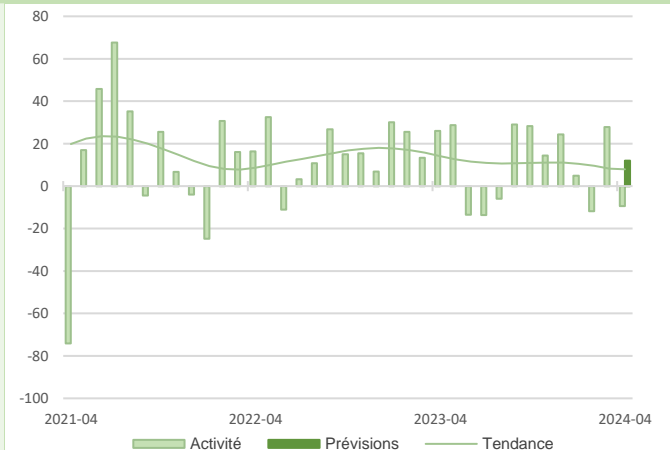
Aucune évolution de l'activité n'est anticipée dans les prochaines semaines.

Sous l'effet de la météo défavorable en avril, les taux d'occupation sont apparus en baisse.

Les prix se sont réduits.

Quelques recrutements ont été opérés.

Avec les événements régionaux prévus en mai, les professionnels s'attendent à une amélioration de l'activité.



9,1%
Part des effectifs dans ceux des services marchands (ACOSS 12/2022)

dont Transports et entreposage

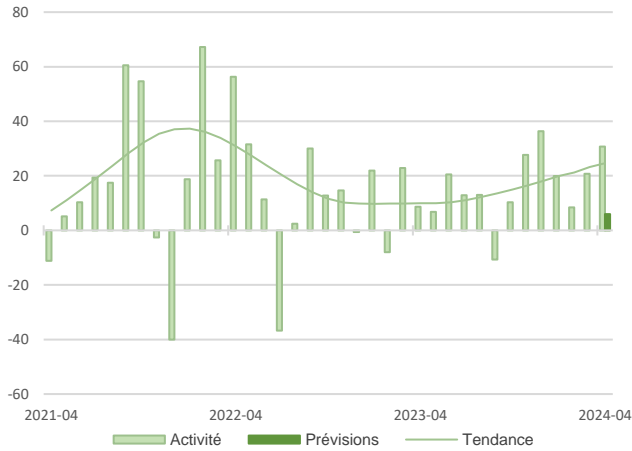
dont Hébergement

6,6%
Part des effectifs dans ceux des services marchands (ACOSS 12/2022)

12,3%

Part des effectifs dans ceux des services marchands (ACOSS 12/2022)

Information et communication



Les courants d'affaires ont de nouveau progressé.

Les prix sont stables dans l'informatique, et ont légèrement diminué dans le segment de l'édition.

Des embauches ont été réalisées particulièrement dans l'informatique.

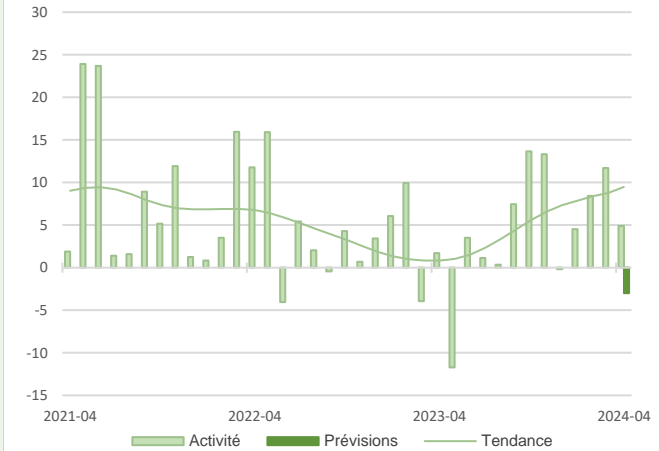
La tendance de l'activité devrait rester bien orientée pour le mois prochain.

Ce secteur inclut les filières de l'édition et des activités informatiques

Activités spécialisées scientifiques et techniques, services administratifs et de soutien

49,6%

Part des effectifs dans ceux des services marchands (ACOSS 12/2022)



Le niveau des transactions a conservé un certain dynamisme, du fait de la saisonnalité fiscale.

Les tarifs ont été revalorisés.

La situation de l'emploi est à l'équilibre et les difficultés de recrutements persistent.

À brève échéance, les professionnels du secteur prévoient un léger repli de l'activité.

Outre les filières commentées ci-dessous, ce secteur inclut la filière « publicité et études de marché »

SERVICES

MARCHANDS



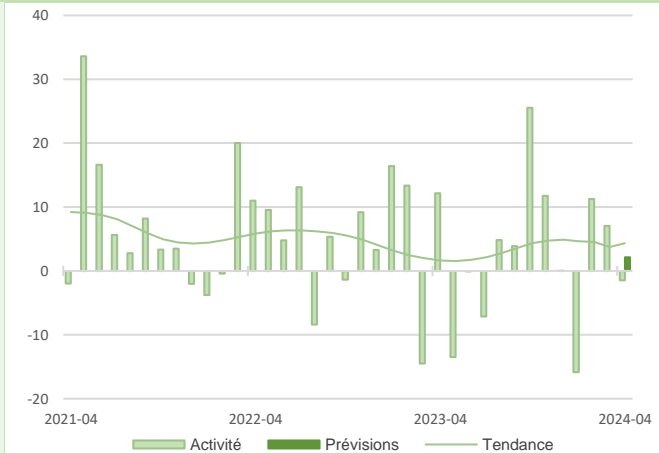
Ce secteur inclut la location automobile, le travail temporaire et le nettoyage

Dans l'ensemble, les prestations se sont maintenues, toutefois elles ont augmenté dans le travail temporaire et la location automobile.

Les tarifs ont été augmentés alors que dans le travail temporaire ils se sont stabilisés.

Des recrutements sont intervenus sauf dans le nettoyage où les équipes n'ont pas varié.

Globalement, l'activité évoluerait peu en mai.



dont Services administratifs et de soutien

26,8%

Part des effectifs dans ceux des services marchands (ACOSS 12/2022)

11,8%

Part des effectifs dans ceux des services marchands (ACOSS 12/2022)

dont Activités juridiques, comptables, de gestion, d'architecture, d'ingénierie, de contrôle et d'analyses techniques

Le secteur de l'ingénierie s'est inscrit en baisse, en lien avec une demande peu présente. Le secteur du conseil est demeuré en hausse.

Les prix n'ont pas évolué.

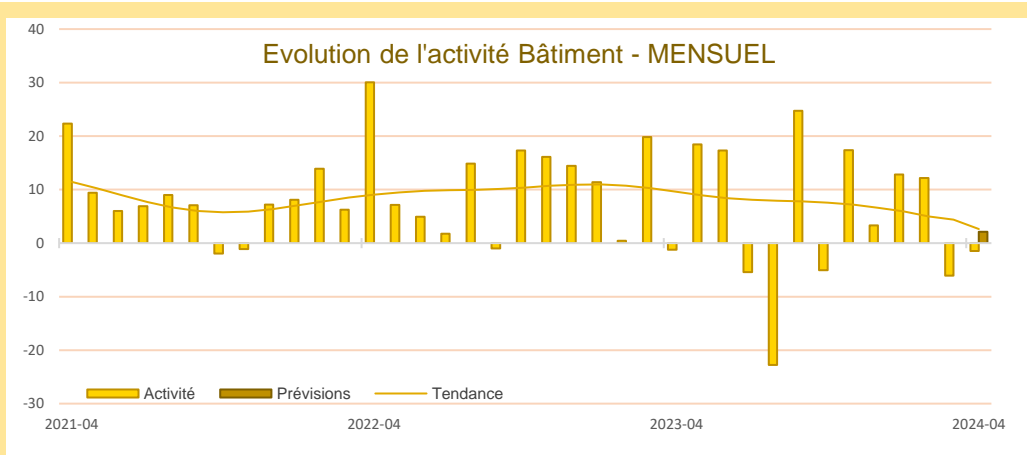
Les effectifs se sont renforcés dans l'ingénierie, alors qu'ils sont restés constants dans le conseil.

L'activité progresserait en mai, à l'exception de l'ingénierie où elle serait à l'équilibre.





Synthèse du secteur Bâtiment – Travaux Publics



Soutenue par le gros œuvre, l'activité du bâtiment s'est maintenue.

La situation des carnets de commandes s'est redressée.

Les prix se stabilisent à un faible niveau.

Les équipes se sont renforcées, particulièrement dans le second œuvre.

Aucun changement significatif n'est attendu en mai.

1^{er} Trimestre 2024 :

L'activité s'est à nouveau contractée, pénalisée par une demande encore insuffisante.

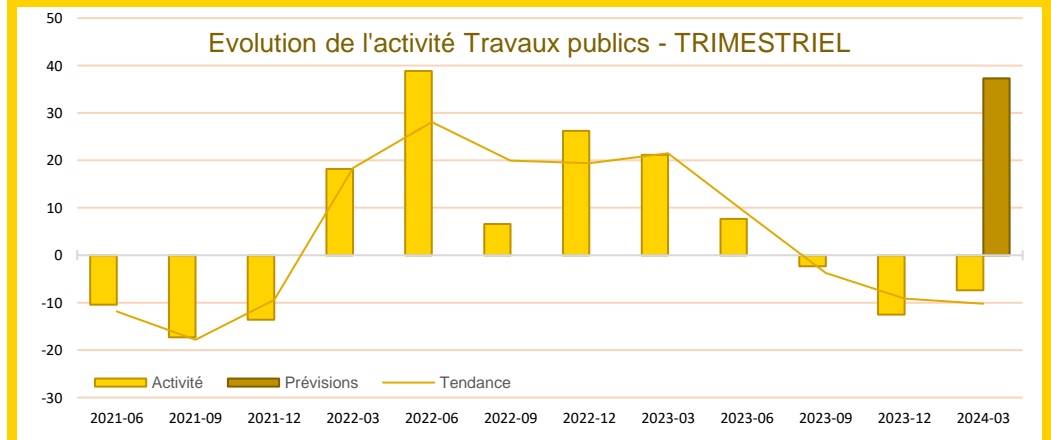
Les carnets de commandes sont peu consistants et offrent une visibilité réduite.

Les prix des devis ont été réévalués.

Les effectifs se sont réduits, en lien avec la tendance de l'activité.

Le prochain trimestre devrait être placé sous le signe d'une forte reprise ponctuelle.

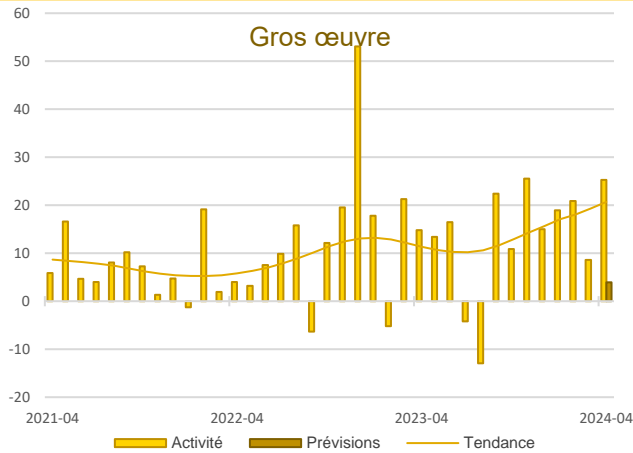
CONSTRUCTION



CONSTRUCTION

28%
Part des effectifs dans ceux du BTP (ACOSS 12/2022)

Gros œuvre



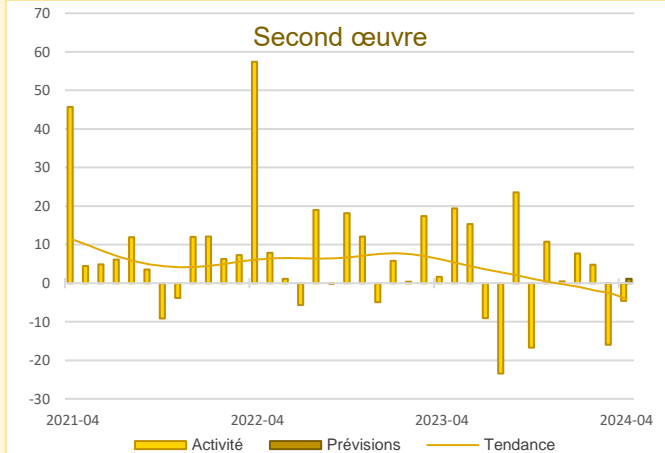
Un regain de l'activité a été enregistré au mois d'avril.

Les effectifs sont demeurés inchangés en dépit de besoins de recrutement toujours bien présents.

La tendance serait relativement stable au mois de mai.

Second œuvre

50,5%
Part des effectifs dans ceux du BTP (ACOSS 12/2022)

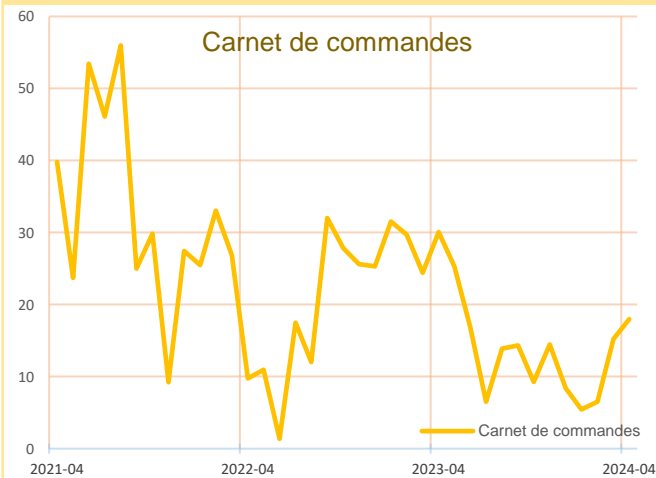


Le niveau de production est demeuré en retrait ce mois-ci.

Les équipes se sont étoffées en prévision d'un carnet de commandes garni à moyen terme.

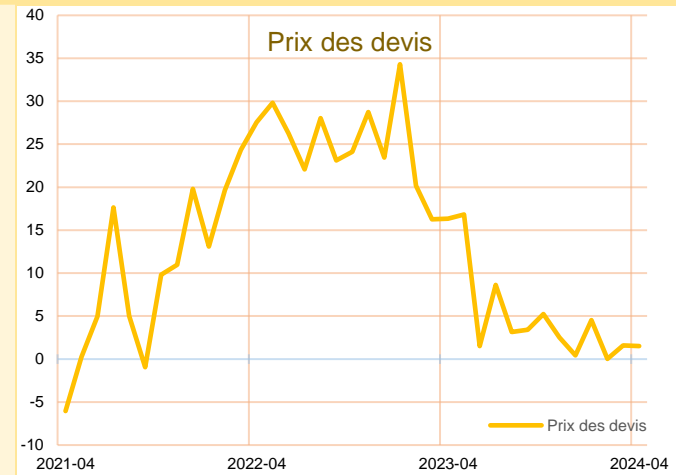
Les chefs d'entreprises tablent sur un maintien de la production à brève échéance.

BÂTIMENT



Les carnets de commandes s'épaississent encore dans l'ensemble. La visibilité à moyen terme s'en trouve légèrement améliorée.

Carnets de commandes



Les prix des devis stagnent à un niveau relativement bas du fait d'une pression concurrentielle accrue.

Prix des devis



Publications de la Banque de France

Catégorie	Titre
 Crédit	Crédits aux particuliers Accès des entreprises au crédit Crédits par taille d'entreprises Financement des SNF Taux d'endettement des ANF – Comparaisons internationales Crédits aux sociétés non financières
 Epargne	Taux de rémunération des dépôts bancaires Performance des OPC - France Épargne des ménages Évolutions monétaires France
 Chiffres clés France et étranger	Défaillances d'entreprises
 Conjoncture	Tendances régionales en Provence - Alpes - Côte d'Azur Conjoncture Industrie, services et bâtiment Enquête sur le commerce de détail
 Balance des paiements	Balance des paiements de la France



**Banque de France
Service des Affaires Régionales**

Place Estrangin-Pastré CS 90003 - 13254 MARSEILLE CEDEX 06

 0512-emc-ut@banque-france.fr

Rédacteur en chef

Eric SELLA, adjoint au directeur des affaires régionales

Directeur de la publication

Denis LAURETOU, directeur régional

Méthodologie

Enquête réalisée auprès d'environ 500 entreprises et établissements de la région Provence-Alpes-Côte d'Azur sur l'évolution de la conjoncture économique dans les secteurs de l'industrie, des services marchands, du bâtiment et des travaux publics.

Solde d'opinion :

- *Le solde d'opinion est la somme des opinions positives et négatives données par les chefs d'entreprise, pondérées par l'effectif de l'entreprise et redressées par la valeur ajoutée de chaque secteur*
- *Il reflète au niveau agrégé les réponses données par les chefs d'entreprise suivant une échelle de notation à sept graduations (trois degrés d'opinion autour de la normale). Sa valeur est comprise entre - 200 et + 200.*

Les séries sont révisées mensuellement et prennent en compte les données brutes corrigées des variations saisonnières et des jours ouvrables.

*La **tendance** est une moyenne statistique calculée sur plusieurs mois glissants.*

*Les **effectifs ACOSS** sont les effectifs recensés par l'URSSAF et correspondent « au nombre de salariés inscrits au dernier jour de la période » renseigné dans la Déclaration Sociale Nominative (DSN) hormis certains salariés comme les intérimaires, les apprentis, les stagiaires...*