

# TENDANCES RÉGIONALES

DÉCEMBRE 2023

Période de collecte :

du mercredi 20 décembre 2023 au vendredi 5 janvier 2024

**La Banque de France exprime ses plus vifs remerciements aux entreprises et établissements de la région Normandie** qui participent à cette enquête mensuelle sur l'évolution de la conjoncture économique dans les secteurs de l'industrie, des services marchands, du bâtiment et des travaux publics.

CONTEXTE NATIONAL	2
SITUATION RÉGIONALE	3
SYNTHÈSE DE L'INDUSTRIE	4
SYNTHÈSE DES SERVICES MARCHANDS	9
SYNTHÈSE DU SECTEUR BÂTIMENT – TRAVAUX PUBLICS	11
PUBLICATIONS DE LA BANQUE DE FRANCE	13
MENTIONS LÉGALES	14

## Contexte National

Selon les chefs d'entreprise participant à notre enquête (environ 8 500 entreprises ou établissements interrogés entre le 20 décembre et le 5 janvier), l'activité a progressé en décembre dans l'industrie, les services marchands et le second œuvre du bâtiment, et s'est stabilisée dans le gros œuvre. D'après les anticipations pour janvier, l'activité progresserait dans l'industrie et les services, mais sur un rythme plus ralenti, et se contracterait dans le bâtiment. Les carnets de commandes continuent de se dégrader dans le bâtiment. Dans l'industrie ils se regarnissent légèrement mais leur niveau est cependant toujours jugé bas, à l'exception notable de l'aéronautique.

La modération des prix de vente se poursuit. Selon les industriels, les prix des matières premières se stabilisent tandis que les prix des produits finis progressent peu.

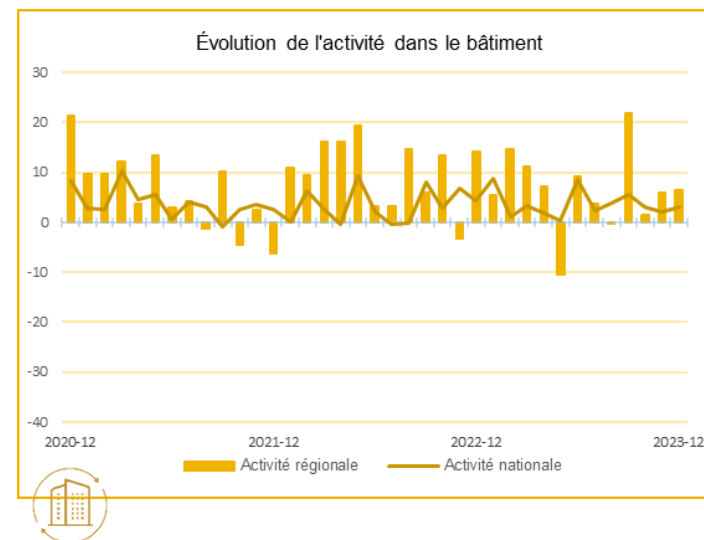
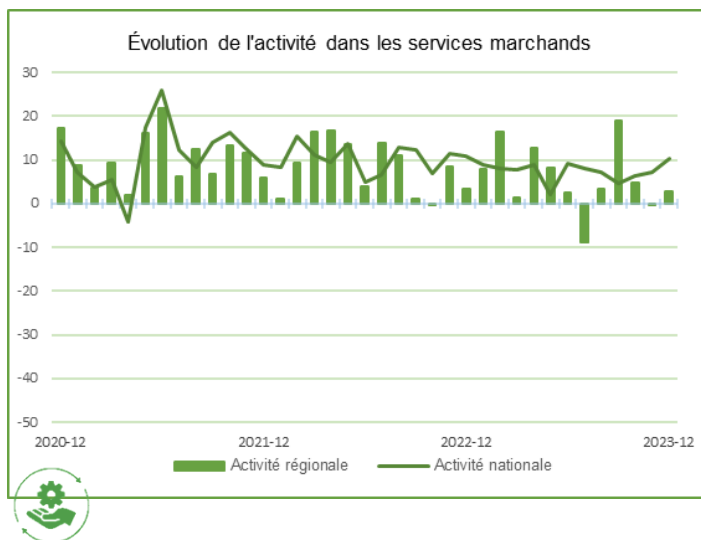
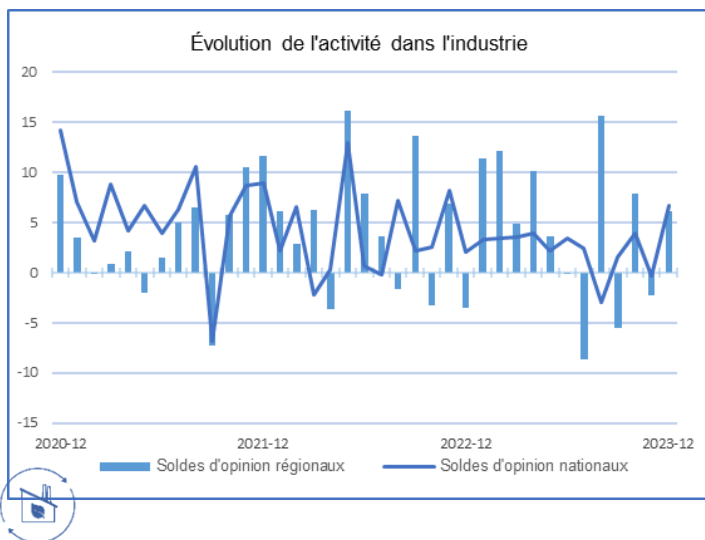
Dans l'industrie et les services marchands, la proportion d'entreprises ayant augmenté leurs prix continue de baisser en décembre, et elle se stabilise dans le bâtiment.

Les difficultés de recrutement repartent sensiblement à la baisse et concernent 41 % des entreprises (après 45 % en novembre).

L'indicateur d'incertitude est revenu à un niveau proche de son niveau pré-Covid dans l'ensemble des grands secteurs. La situation de trésorerie se détériore à nouveau dans l'industrie et se stabilise dans les services. Elle est jugée dégradée dans de nombreux secteurs d'activité.

Sur la base des résultats de l'enquête, complétés par d'autres indicateurs, la hausse du PIB au quatrième trimestre serait un peu plus élevée que notre estimation de + 0,1 % du mois dernier et approcherait + 0,2 % (après une baisse de - 0,1 % au troisième trimestre), soutenue par les services marchands ainsi que, dans une moindre mesure, par l'industrie manufacturière.

## Situation régionale



Source Banque de France

## Points Clefs

En décembre, contrairement aux prévisions des chefs d'entreprise lors de la précédente enquête, la conjoncture régionale est orientée positivement, avec une hausse dans l'industrie, les services marchands et le bâtiment. Les travaux publics, quant à eux, accusent un recul au quatrième trimestre. Ces tendances suivent celles du niveau national.

La majorité des secteurs industriels voient leur production en hausse, particulièrement l'agroalimentaire et la fabrication de produits en caoutchouc, plastique et autres. La production est en recul dans l'industrie chimique et la filière bois, celle de l'industrie automobile et de la métallurgie étant stable par rapport au mois précédent.

Dans les services, l'activité est en hausse significative dans l'hébergement. Le secteur du transport routier s'oriente à la hausse après une baisse en novembre.

Le bâtiment est porté par le second œuvre, le gros œuvre accusant une nouvelle baisse de sa production en décembre.

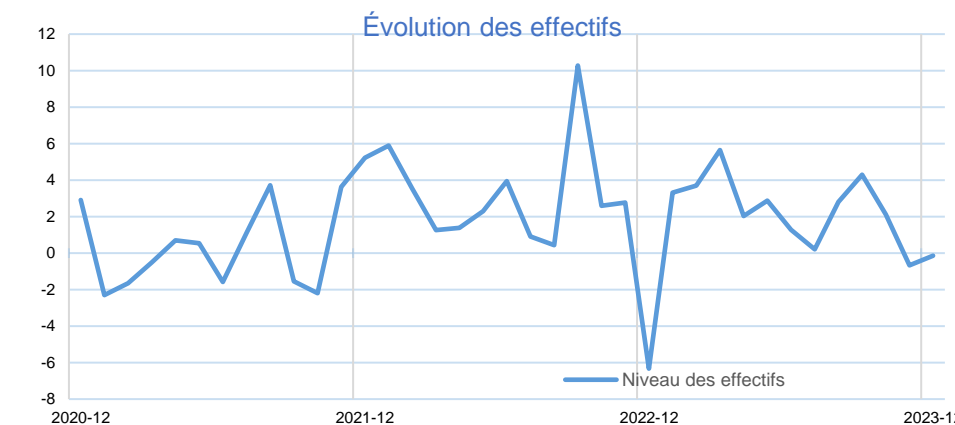
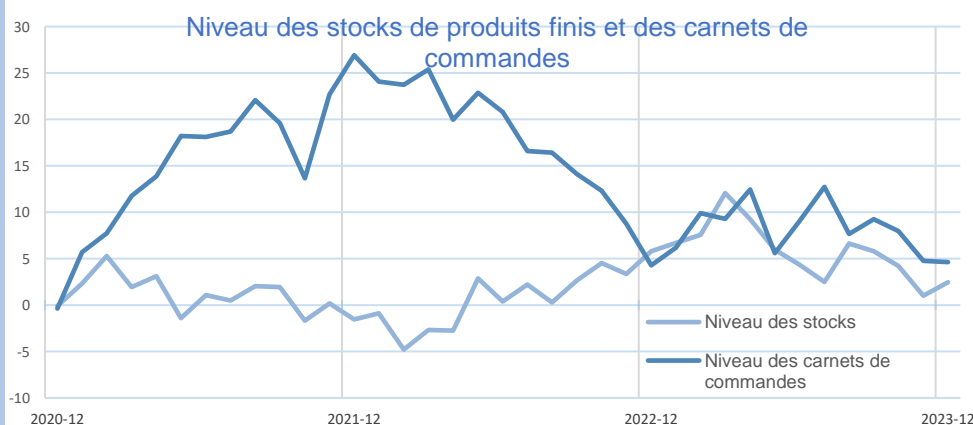
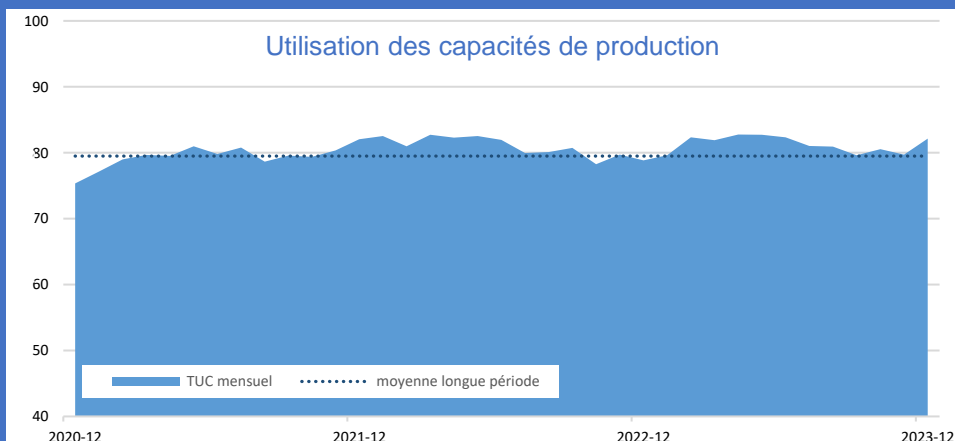
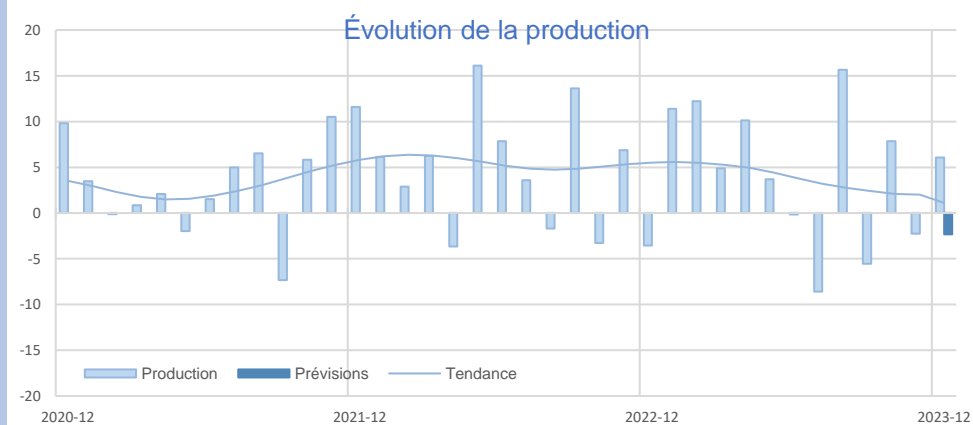
Pour le mois de janvier 2024, les anticipations des chefs d'entreprise sont à nouveau pessimistes puisque ces derniers prévoient un tassement de l'activité dans les trois secteurs.



## Synthèse de l'Industrie

En décembre, la production dans l'industrie est bien orientée. Elle rebondit particulièrement dans l'agroalimentaire et les produits en caoutchouc, plastique, verre et autres.

Les commandes sont en hausse, notamment sur le marché intérieur. Les prix des matières premières augmentent. L'activité de janvier devrait se tasser légèrement.



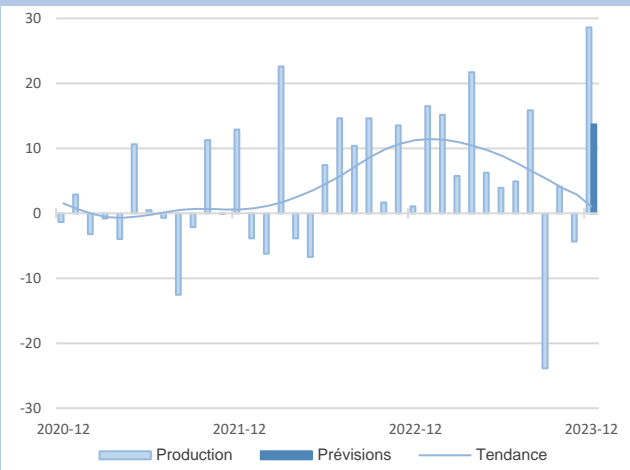
INDUSTRIE

INDUSTRIE

Source Banque de France – INDUSTRIE

**14,4%**  
Part des effectifs dans ceux de l'Industrie  
(ACOSS 12/2022)

### Agroalimentaire



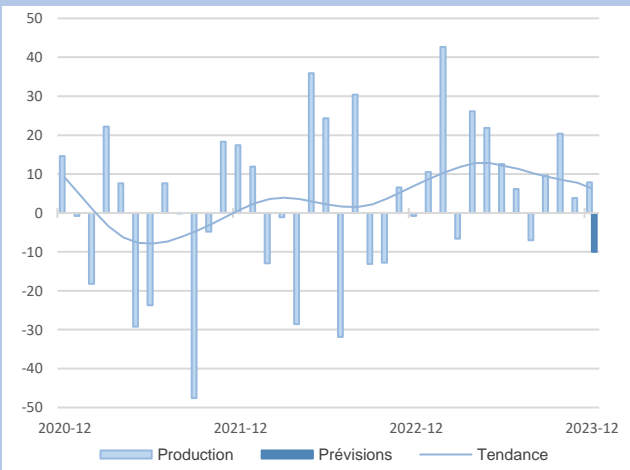
En décembre, l'activité rebondit à un niveau supérieur à celle de décembre 2022.

Malgré l'évolution de la demande, sur le marché intérieur comme en provenance de l'étranger, le niveau des carnets de commandes est jugé en dessous du niveau attendu. Les effectifs se replient mais devraient augmenter le mois prochain. Les prix des matières premières sont en hausse. Les stocks de produits finis sont stables.

Les dirigeants prévoient une poursuite de la hausse de l'activité en janvier.

### Matériels de transport

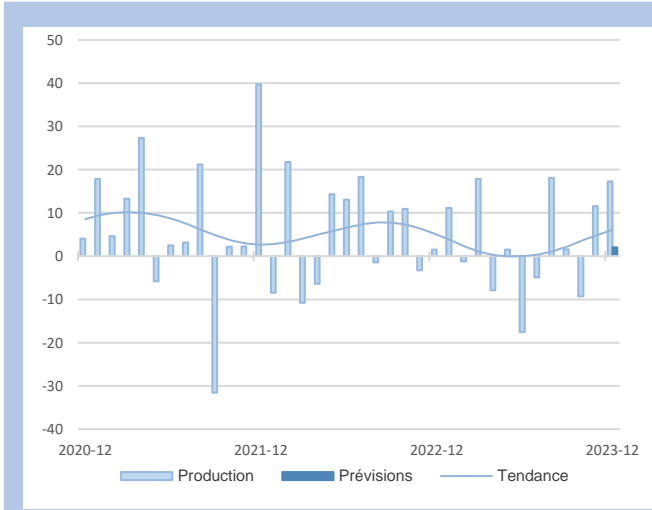
**15,1%**  
Part des effectifs dans ceux de l'Industrie  
(ACOSS 12/2022)



En décembre, l'activité dans les matériels de transport est bien orientée.

Le niveau des carnets de commandes reste très élevé, soutenu par une demande favorable sur le marché intérieur comme étranger. Les effectifs se replient légèrement. Le prix des matières premières, tout comme ceux des produits finis, poursuivent leur hausse. Les stocks de produits finis diminuent et sont au niveau attendu.

En janvier, les chefs d'entreprise anticipent une baisse de l'activité.



Le mois de décembre a connu un niveau élevé de production par rapport au mois précédent.

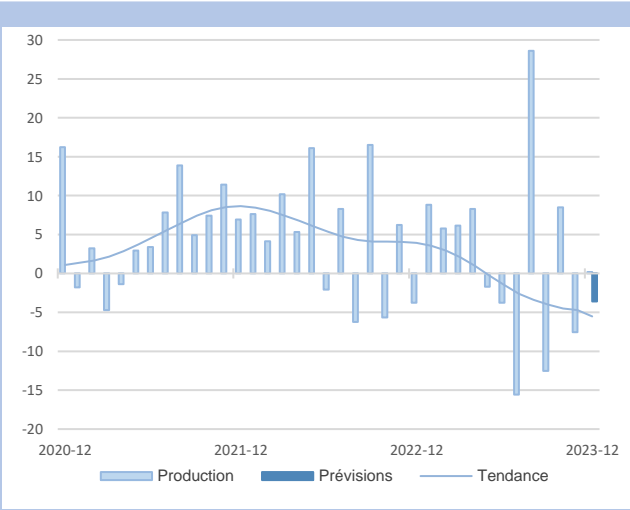
Affecté par une demande en retrait sur la fin de l'année, notamment sur le marché extérieur, les carnets de commandes se tassent mais restent à un niveau jugé élevé. Les effectifs en hausse, devraient se replier en janvier. Les prix des matières premières augmentent. Les stocks de produits finis sont en hausse mais leur niveau est jugé bas.

Pour le mois de janvier, l'activité devrait progresser très légèrement.

La production d'autres produits industriels est stable en décembre.

Les carnets de commandes sont peu étoffés, malgré une reprise modérée de la demande, tant sur le marché domestique qu'à l'international. Les prix des matières premières sont en hausse, tout comme ceux des produits finis. Les stocks de ces derniers diminuent, à un niveau attendu. Les effectifs sont stables et devraient se tasser un peu en janvier.

Les dirigeants anticipent une légère baisse de l'activité en janvier.



**12,5%**  
Part des effectifs dans ceux de l'Industrie  
(ACOSS 12/2022)

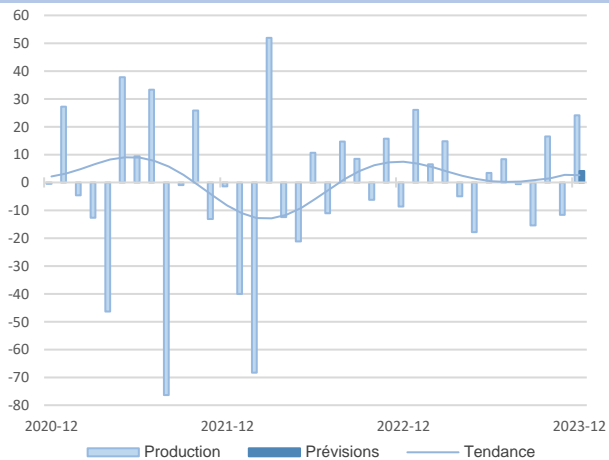
### Équipements électriques et électroniques

### Autres produits industriels

**57,9%**  
Part des effectifs dans ceux de l'Industrie  
(ACOSS 12/2022)

**22,3%**  
Part des effectifs dans ceux de l'agroalimentaire (ACOSS 12/2022)

### Transformation de la viande



Le mois de décembre marque une reprise de l'activité dans la filière viande.

Malgré la hausse de la demande, les carnets de commandes sont jugés à un niveau bas.

Les effectifs se stabilisent.

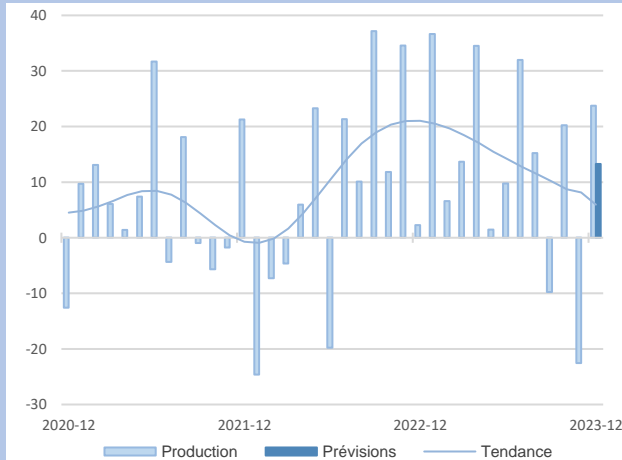
Les prix des matières premières sont en hausse.

Les stocks des produits finis diminuent mais restent à un niveau jugé élevé.

L'activité de janvier devrait être en légère hausse selon les dirigeants.

### Produits laitiers

**15,3%**  
Part des effectifs dans ceux de l'agroalimentaire (ACOSS 12/2022)



Après le recul de novembre, l'activité est en forte hausse en décembre et supérieure à celle de 2022, sollicitant très fortement les capacités de production dans un contexte d'érosion des effectifs.

Les stocks de produits finis augmentent, à un niveau néanmoins inférieur à l'attendu.

Le volume des carnets de commandes est jugé élevé, porté par une demande intérieure dynamique.

Les prix des matières premières et des produits finis progressent.

En janvier, la production devrait poursuivre sa hausse.

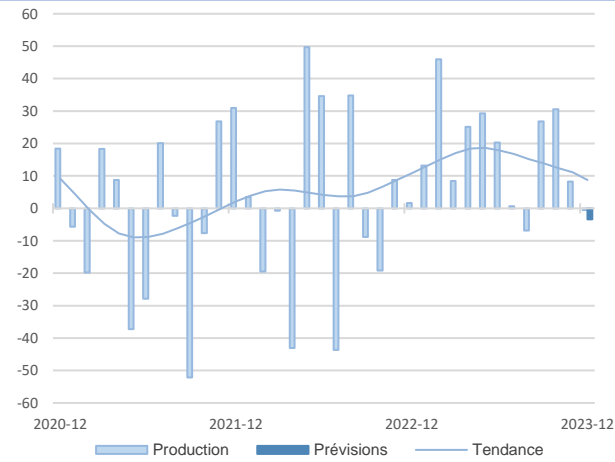


**Agroalimentaire**



**69,3%**  
Part des effectifs dans ceux des matériels de transport (ACOSS 12/2022)

### Automobile



En décembre, l'activité dans l'industrie automobile est stable par rapport au mois précédent. Le niveau des carnets de commandes est jugé élevé, porté par une demande intérieure dynamique, avec une visibilité pour certaines entreprises qui dépasse un an. Les prix des produits finis augmentent alors que les stocks diminuent face à la forte demande. Il n'en reste pas moins à un niveau attendu. Les effectifs se contractent. Les dirigeants prévoient une légère baisse de l'activité en janvier.

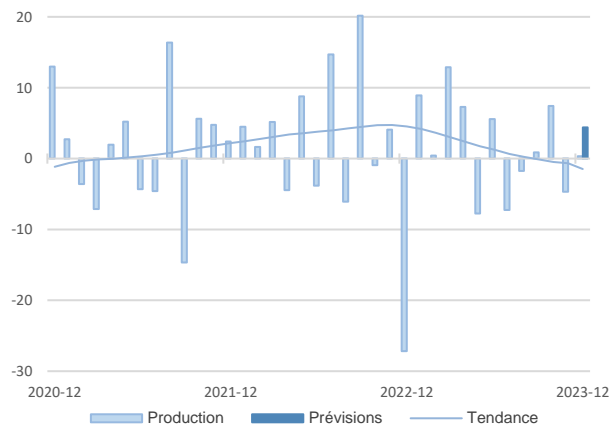


**Matériel de transport**

24,3%

Part des effectifs dans autres produits industriels (ACOSS 12/2022)

### Métallurgie



En décembre, la production dans la métallurgie est similaire à celle de novembre.

Les carnets de commandes sont jugés faibles et la demande assez calme sur le mois.

L'augmentation des effectifs devrait s'accroître en 2024.

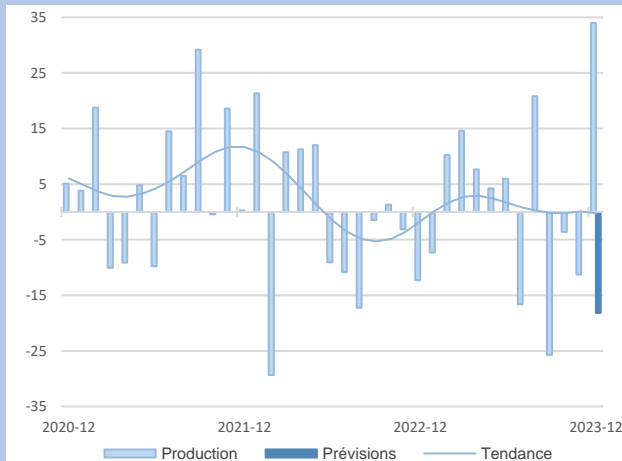
Les prix des matières premières augmentent de manière significative, après une légère baisse en novembre. Les prix des produits finis continuent de progresser.

En janvier, les chefs d'entreprise prévoient un accroissement de l'activité.

### Produits en caoutchouc, plastique, verre et autres

20,8%

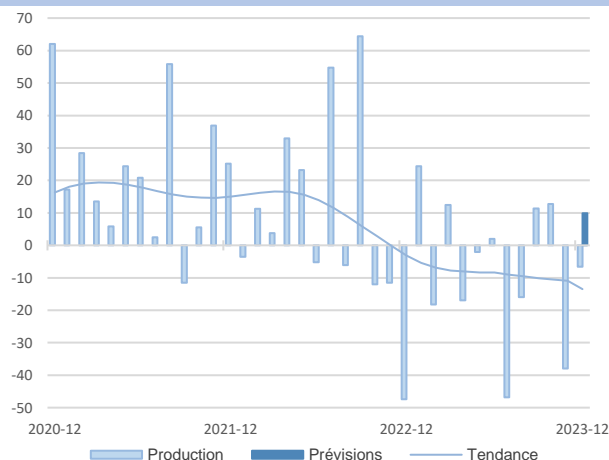
Part des effectifs dans autres produits industriels (ACOSS 12/2022)



La production du secteur connaît un fort rebond en décembre. Malgré une demande très dynamique sur le marché intérieur comme en provenance de l'étranger, les carnets de commandes manquent de consistance et ne donnent pas beaucoup de visibilité sur le début de l'année 2024.

Les effectifs s'ajustent toujours à la baisse. Les prix des matières premières se replient légèrement, en lien notamment avec la baisse du cours du pétrole.

En janvier, la production devrait baisser et les effectifs diminuer plus fortement.



La production marque à nouveau un repli sur le mois de décembre.

La demande est restée peu consistante et impacte les carnets de commandes qui conservent un niveau jugé faible.

La baisse des effectifs, qui se poursuit de manière modérée en décembre, devrait se prolonger en janvier.

Les prix des produits finis connaissent un fléchissement plus marqué que celui des matières premières.

Les chefs d'entreprise anticipent une reprise de l'activité en janvier.

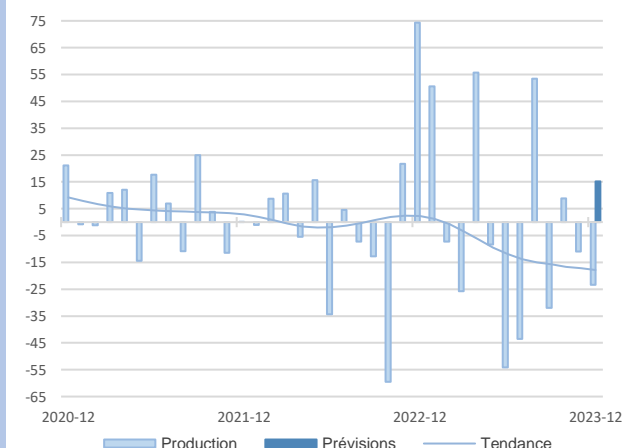
La production est à nouveau en repli en cette fin d'année 2023.

Les carnets de commandes sont toujours jugés insuffisants, avec une demande atone tant à l'international que sur le marché intérieur.

Les prix des matières premières se replient. Ceux des produits finis sont stables et les stocks, en baisse, sont à un niveau plus bas qu'attendu par les chefs d'entreprise.

Les effectifs augmentent légèrement.

L'activité devrait connaître un rebond en janvier.



9,6%

Part des effectifs dans autres produits industriels (ACOSS 12/2022)

### Travail du bois, industries du papier et imprimerie

### Industrie chimique

11,7%

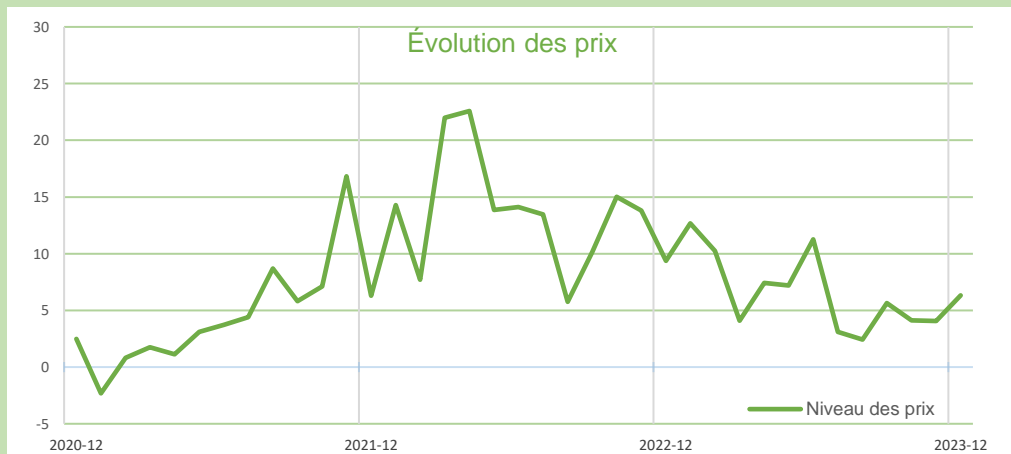
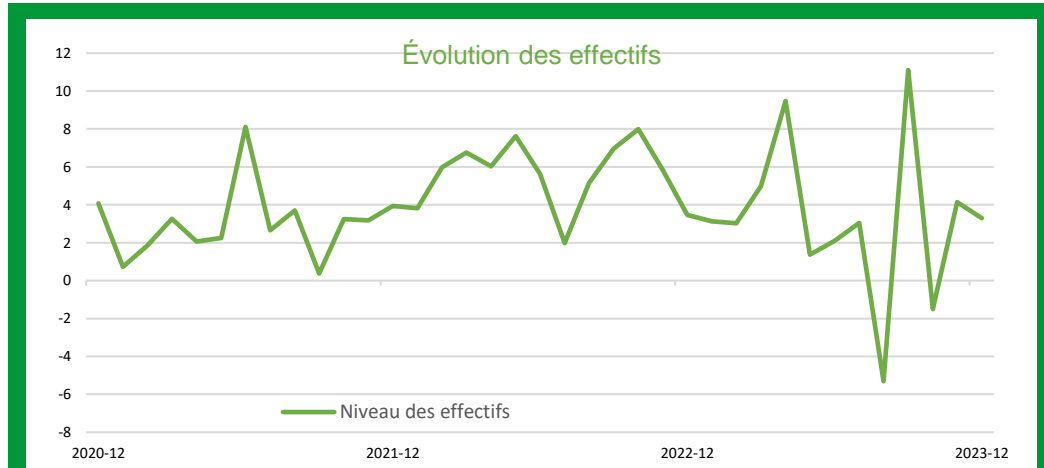
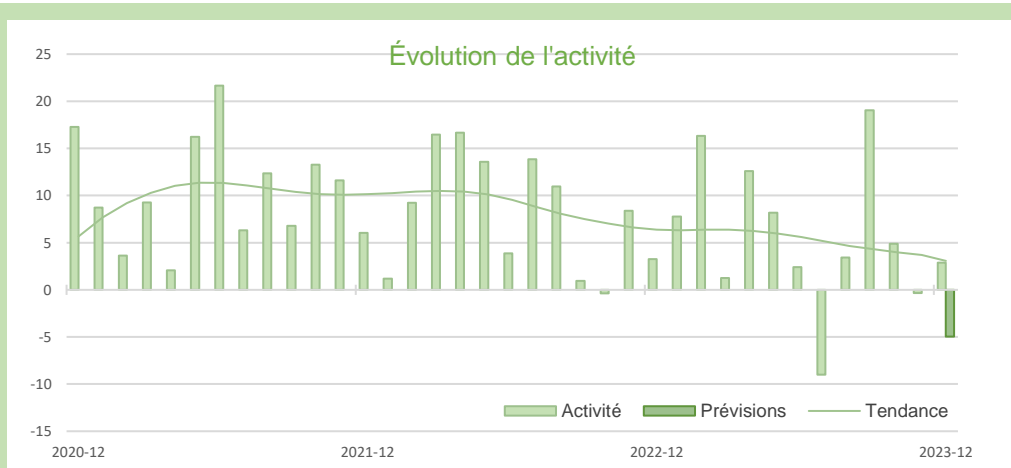
Part des effectifs dans autres produits industriels (ACOSS 12/2022)





## Synthèse des services marchands

En décembre, l'activité dans les services marchands a enregistré une légère hausse. L'hôtellerie continue de bénéficier d'une dynamique particulièrement positive. Les prix et les effectifs évoluent sur un rythme quasi similaire au mois précédent. Les chefs d'entreprises anticipent pour janvier un recul de l'activité.



Source Banque de France – SERVICES

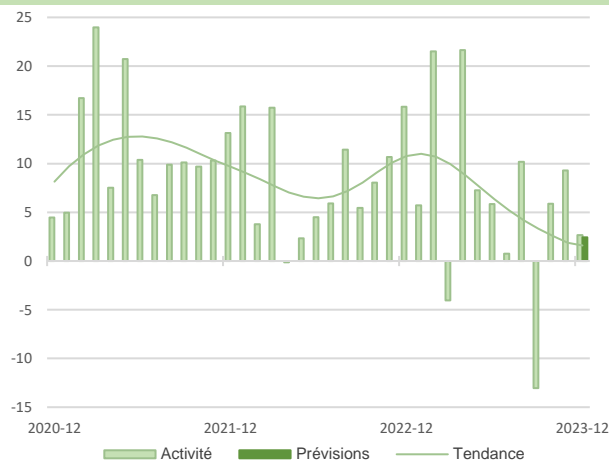
SERVICES MARCHANDS

SERVICES MARCHANDS

12,2%

Part des effectifs dans ceux des services marchands (ACOSS 12/2022)

### Services relatifs aux bâtiments et aménagement paysager



L'activité est en légère augmentation en décembre, le nombre de prestations continuant de croître à un rythme relativement faible. Les tarifs sont en hausse.

Les chefs d'entreprises font toujours état de difficultés de recrutement qui pourraient être bloquantes pour le développement de l'activité.

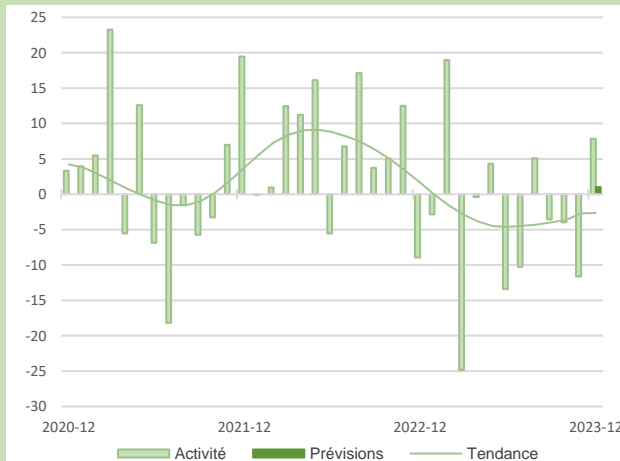
Les prévisions pour janvier sont orientées vers une hausse identique à celle de décembre.

La demande devrait se renforcer en lien avec de nouveaux contrats.

### Transports routiers de fret et par conduite

12,4%

Part des effectifs dans ceux des services marchands (ACOSS 12/2022)



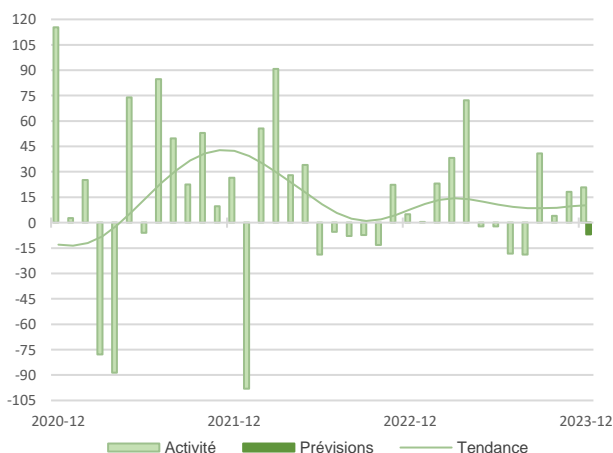
En décembre, l'activité repart, portée par une hausse modérée de la demande.

Les effectifs sont en légère érosion sur décembre.

Peu de dirigeants font part de difficulté de recrutement.

Sur ce secteur très concurrentiel, en dépit d'une hausse des coûts, les prix ne progressent pas.

Les entreprises tablent pour janvier sur une activité comparable à celle de décembre.



En décembre, la fréquentation hôtelière a connu une progression plus vive que le mois dernier, portée par une demande plus tonique.

Les effectifs tendent à se stabiliser.

Un léger repli de la demande et de l'activité est annoncé en début d'année par les chefs d'entreprise.

3,8%

Part des effectifs dans ceux des services marchands (ACOSS 12/2022)

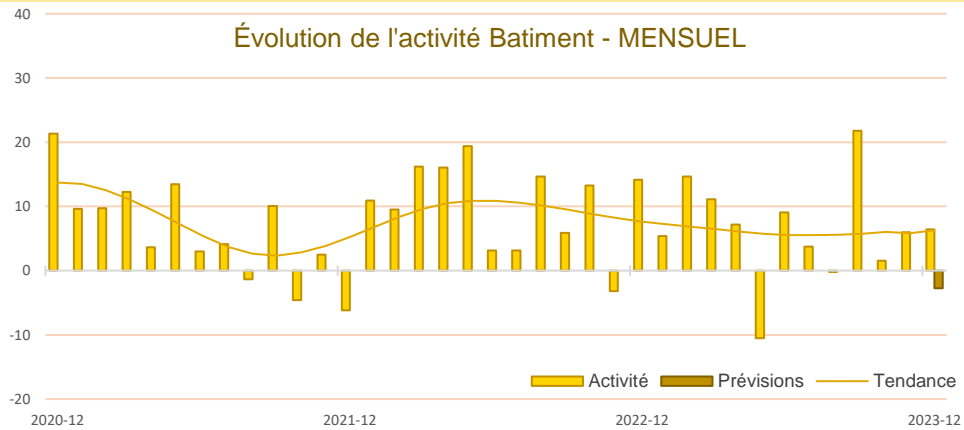
### Hébergement



## Synthèse du secteur Bâtiment – Travaux Publics

Dans le secteur du bâtiment, l'activité augmente au même rythme que le mois précédent, tout comme le niveau des carnets de commandes. Ces derniers conservent une visibilité satisfaisante. L'activité devrait reculer légèrement en janvier.

Dans les travaux publics, le courant d'affaires est en repli au quatrième trimestre mais les chefs d'entreprise anticipent une reprise de l'activité sur le premier trimestre de 2024.



Dans le bâtiment, en décembre, l'activité augmente au même rythme que le mois précédent et à un niveau supérieur à celui de décembre 2022.

Les carnets de commandes sont toujours supérieurs à ceux attendus par les professionnels du bâtiment.

Des chefs d'entreprise font état de l'attentisme de la clientèle et des coûts du crédit qui bloqueraient la réalisation de certains projets.

Les prix des devis sont orientés à la hausse. Les effectifs se contractent.

Un retrait de l'activité en janvier est anticipé.

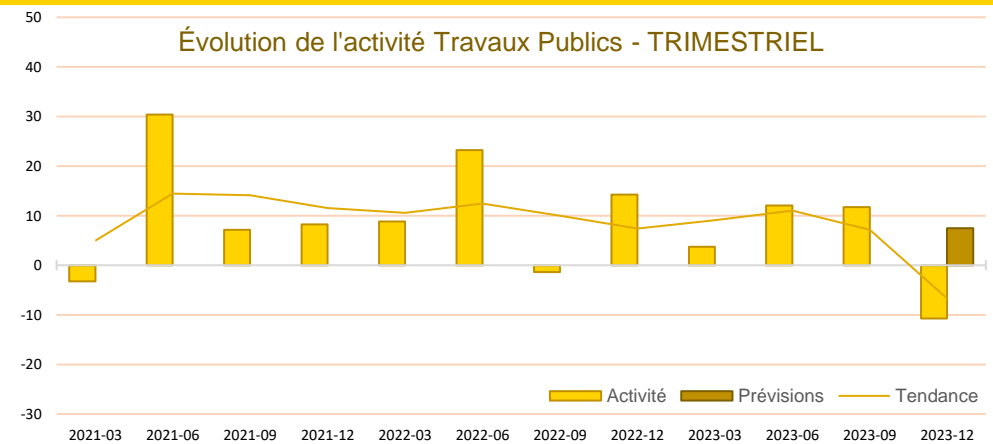
Dans les travaux publics, comme anticipé par les chefs d'entreprise, le dynamisme de l'activité observé précédemment s'est inversé sur le dernier trimestre de l'année.

La visibilité des carnets de commandes s'amointrit.

Les effectifs se stabilisent et devraient diminuer au prochain trimestre.

Comme sur le trimestre précédent, le prix des devis augmente et cette hausse devrait se poursuivre sur le 1<sup>er</sup> trimestre 2024.

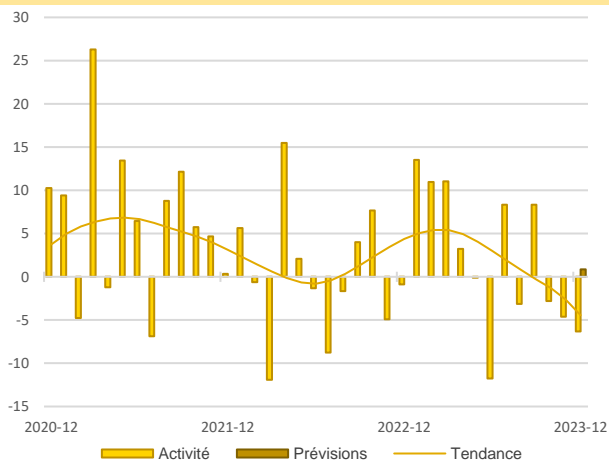
Dans ce contexte, les chefs d'entreprise prévoient néanmoins une reprise de l'activité au 1<sup>er</sup> trimestre 2024.



Source Banque de France – CONSTRUCTION

**20,5%**  
Part des effectifs dans ceux du BTP (ACOSS 12/2022)

**Activité - Gros œuvre**



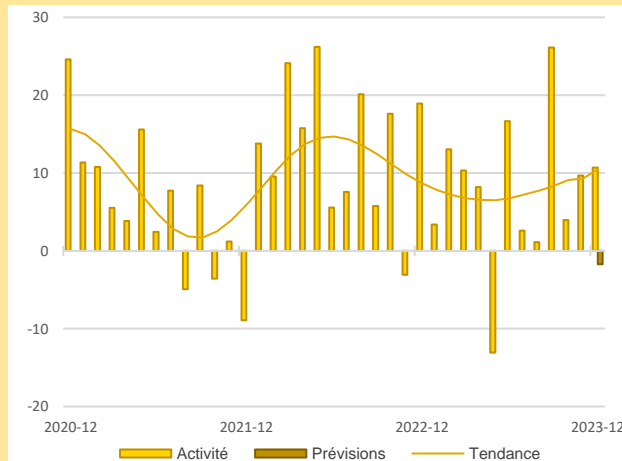
Pour le troisième mois consécutif, l'activité dans le gros œuvre s'inscrit en retrait. Elle est toutefois supérieure à celle de décembre 2022.

Les effectifs sont en baisse.

Pour le début de l'année, les chefs d'entreprises anticipent une timide reprise de l'activité, avec des perspectives de recrutements.

**Activité - Second œuvre**

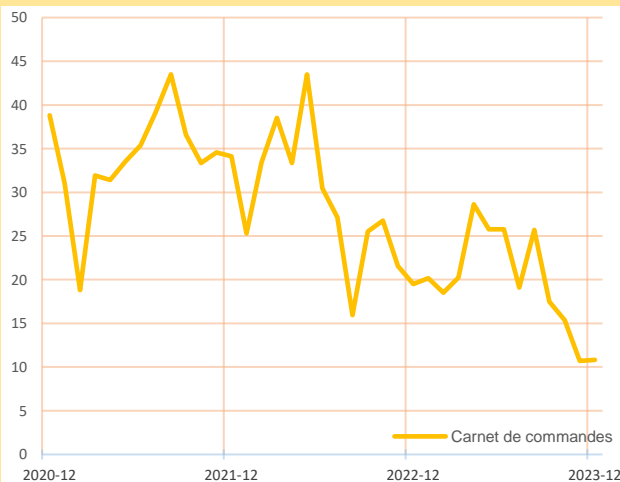
**61,5%**  
Part des effectifs dans ceux du BTP (ACOSS 12/2022)



La progression de l'activité dans le second œuvre, observée depuis plusieurs mois, se poursuit en décembre.

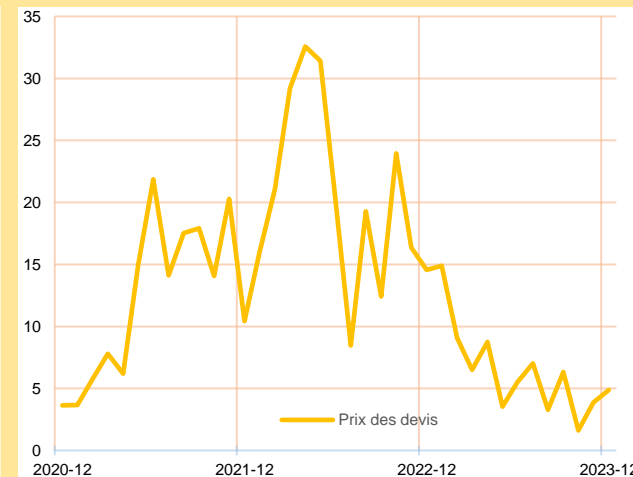
Les effectifs sont en baisse.

Contrairement au gros œuvre, l'activité devrait se replier très légèrement sur le mois de janvier.



Dans le gros œuvre, le niveau des carnets de commandes continue d'être en dessous des attentes des entrepreneurs tandis que dans le second œuvre ils se maintiennent à un niveau supérieur aux attentes.

**Carnets de commandes - Bâtiment**



En décembre, une légère hausse des prix des devis est constatée dans les deux secteurs du bâtiment, illustrant parfaitement l'alternance de hausses et de baisses observées tout au long de l'année.

**Prix des devis - Bâtiment**



## Publications de la Banque de France

Catégorie	Titre
 Crédit	<a href="#">Crédits aux particuliers</a> <a href="#">Accès des entreprises au crédit</a> <a href="#">Financement des entreprises</a> <a href="#">Taux d'endettement des ANF – Comparaisons internationales</a> <a href="#">Crédits dans les régions françaises</a>
 Epargne	<a href="#">Taux de rémunération des dépôts bancaires</a> <a href="#">Performance des OPC - France</a> <a href="#">Épargne des ménages</a> <a href="#">Monnaie et concours à l'économie</a>
 Chiffres clés France et étranger	<a href="#">Défaillances d'entreprises</a>
 Conjoncture	<a href="#">Tendances régionales en Normandie</a> <a href="#">Conjoncture économique en France et par secteur d'activité</a> <a href="#">Enquête sur le commerce de détail</a>
 Balance des paiements	<a href="#">Balance des paiements de la France</a>



**Banque de France  
Département Entreprises et Études Régionales**

*32 rue Jean Lecanuet CS 50896 - 76005 ROUEN CEDEX*

☎ **02.35.52.78.18**

✉ [normandie.conjoncture@banque-france.fr](mailto:normandie.conjoncture@banque-france.fr)

**Rédacteur en chef**

Philippe SELWA, Chef du département Entreprises et Études Régionales

**Directeur de la publication**

Eric VILLENEUVE, Directeur Régional

## Méthodologie

*Enquête réalisée auprès d'environ 500 entreprises et établissements de la région Normandie sur l'évolution de la conjoncture économique dans les secteurs de l'industrie, des services marchands, du bâtiment et des travaux publics.*

### *Solde d'opinion :*

- *Le solde d'opinion est la somme des opinions positives et négatives données par les chefs d'entreprise, pondérées par l'effectif de l'entreprise et redressées par la valeur ajoutée ou l'effectif de chaque secteur.*
- *Il reflète au niveau agrégé les réponses données par les chefs d'entreprise suivant une échelle de notation à sept graduations (trois degrés d'opinion autour de la normale). Sa valeur est comprise entre - 200 et + 200.*

*Les **séries** sont révisées mensuellement et prennent en compte les données brutes corrigées des variations saisonnières et des jours ouvrables.*

*La **tendance** est une moyenne statistique calculée sur plusieurs mois glissants.*

*Les **effectifs ACOSS** sont les effectifs recensés par l'URSSAF et correspondent « au nombre de salariés inscrits au dernier jour de la période » renseigné dans la Déclaration Sociale Nominative, DSN) hormis certains salariés comme les intérimaires, les apprentis, les stagiaires...*