

# TENDANCES RÉGIONALES

OCTOBRE 2023

Période de collecte :

du vendredi 27 octobre 2023 au lundi 6 novembre 2023

La Banque de France exprime ses plus vifs remerciements aux entreprises et établissements de la région **Pays de la Loire** qui participent à cette enquête mensuelle sur l'évolution de la conjoncture économique dans les secteurs de l'industrie, des services marchands, du bâtiment et des travaux publics.

CONTEXTE NATIONAL	2
SITUATION RÉGIONALE	3
SYNTHÈSE DE L'INDUSTRIE	4
SYNTHÈSE DES SERVICES MARCHANDS	9
SYNTHÈSE DU SECTEUR BÂTIMENT – TRAVAUX PUBLICS	11
PUBLICATIONS DE LA BANQUE DE FRANCE	13
MENTIONS LÉGALES	14

## Contexte National

Selon les chefs d'entreprise participant à notre enquête (environ 8 500 entreprises ou établissements interrogés entre le 27 octobre et le 6 novembre), l'activité a légèrement progressé en octobre dans l'industrie, les services marchands et le second oeuvre du bâtiment. D'après les anticipations pour novembre, l'activité dans les services continuerait à croître à un rythme modéré tandis qu'elle évoluerait peu dans l'industrie et le bâtiment.

Les carnets de commandes poursuivent leur érosion dans l'industrie et enregistrent un nouveau repli à un bas niveau dans le gros oeuvre du bâtiment. Dans l'industrie, les prix des matières premières continuent de se replier selon les chefs d'entreprise tandis que ceux des produits finis sont jugés quasi stables.

Dans les trois grands secteurs, la proportion d'entreprises ayant augmenté leurs prix le mois précédent reste faible, proche de ses niveaux pré-covid.

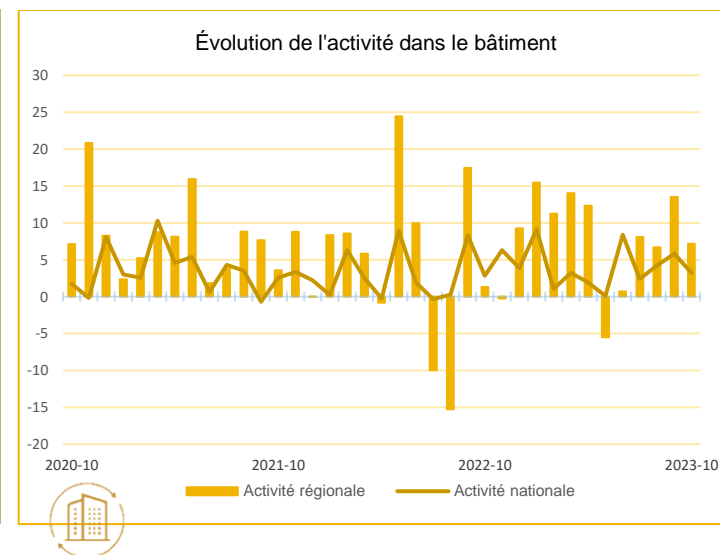
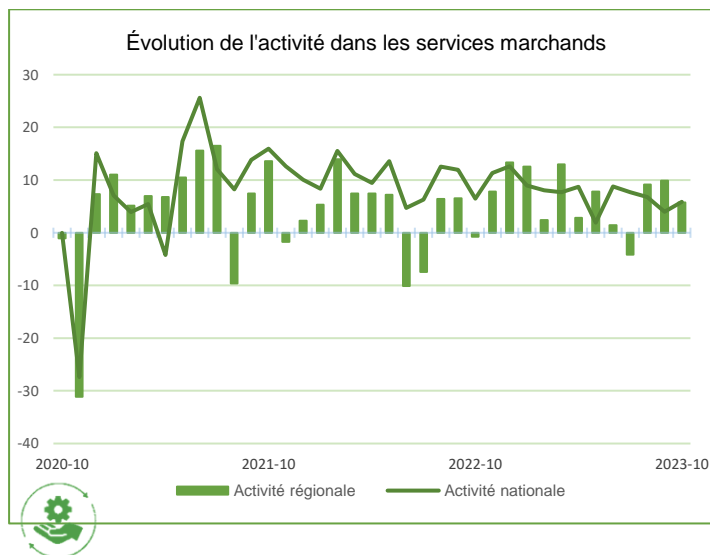
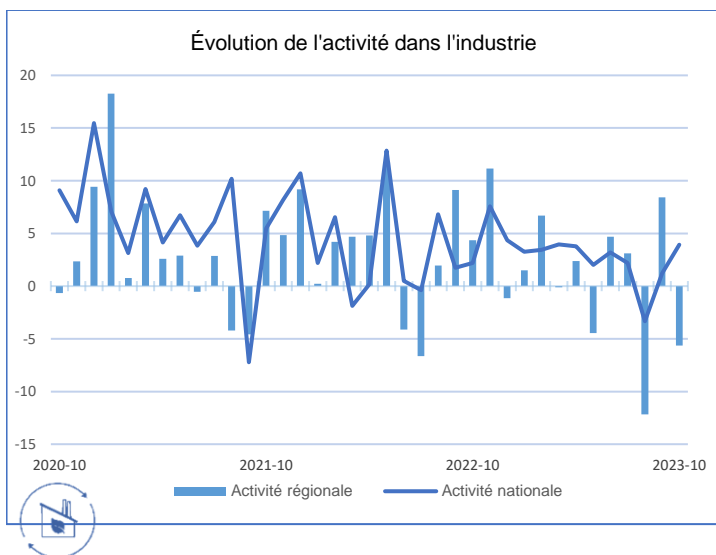
Les difficultés de recrutement reculent plus nettement ce mois-ci mais concernent encore 44 % des entreprises (après 49 % le mois dernier).

Notre indicateur montre un regain d'incertitude en particulier dans le bâtiment.

La situation de trésorerie se redresse légèrement mais demeure toujours jugée dégradée dans l'industrie et dans les services.

Sur la base des résultats de l'enquête, complétés par d'autres indicateurs, nous estimons que le PIB progresserait entre + 0,1 % et + 0,2 % au quatrième trimestre (après sa hausse de + 0,1 % au troisième trimestre conformément à notre prévision), porté par les services marchands ainsi que, dans une moindre mesure, par un léger rebond de l'industrie manufacturière. À ce stade du trimestre, cette estimation est toutefois entourée d'une large marge d'incertitude.

## Situation régionale



Source Banque de France

### Points Clefs

En octobre, l'activité industrielle régionale recule légèrement sauf dans le secteur des équipements électriques et électroniques. Les carnets de commandes se contractent de nouveau, excepté dans le secteur des équipements électriques et électroniques et les filières autres matériels de transport et maroquinerie. Les prix des matières premières s'inscrivent en retrait, sans impact sur les prix de vente. Les chefs d'entreprise envisagent une stabilité de la production en novembre.

Dans les services marchands, l'activité progresse de nouveau en octobre avec toutefois des disparités marquées selon les secteurs. Les effectifs continuent de croître modérément. Les trésoreries sont conformes aux attentes excepté dans le secteur hôtellerie-restauration. Les prix sont en légère hausse. Les chefs d'entreprise prévoient une stabilité de l'activité en novembre.

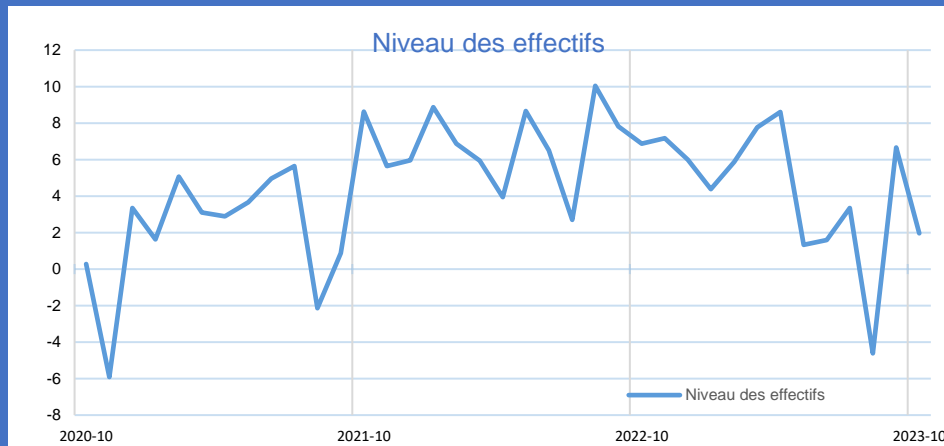
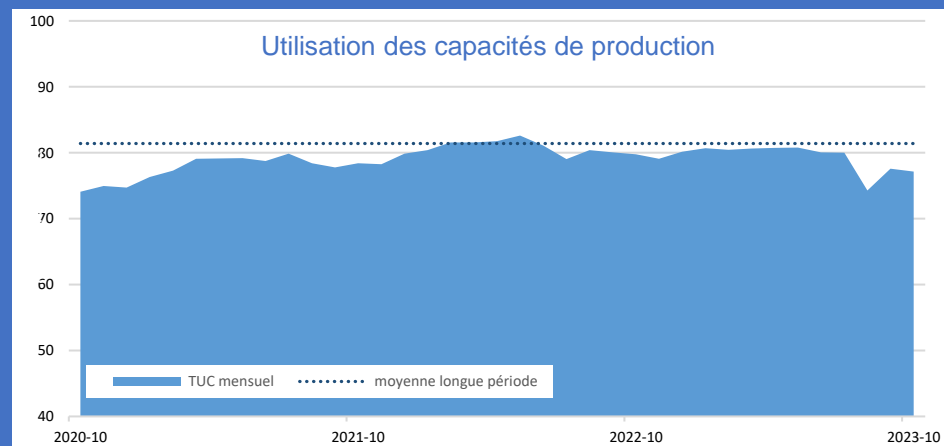
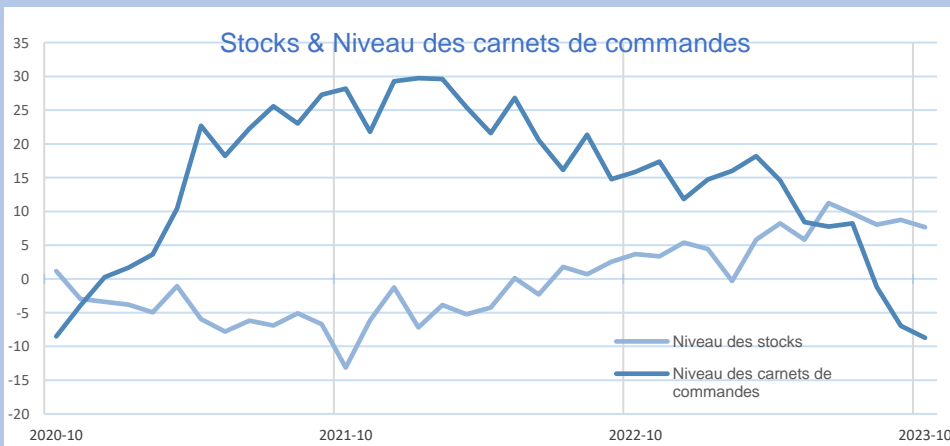
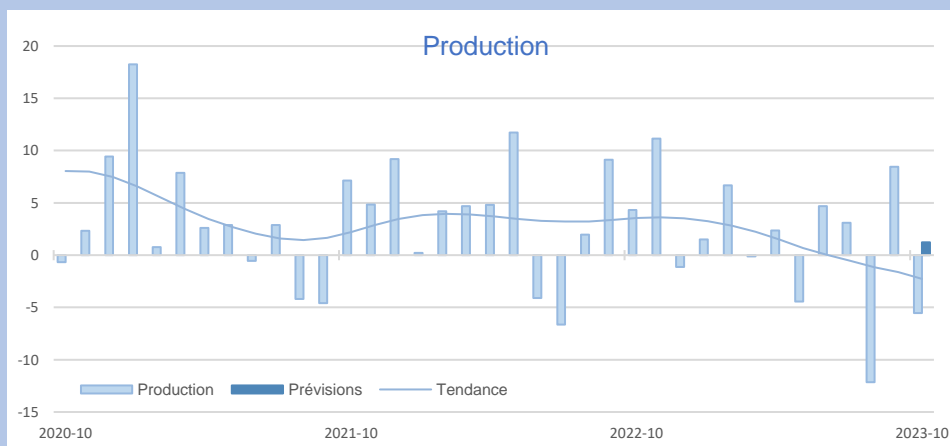
Dans le bâtiment, l'activité progresse de nouveau en octobre, portée par le second oeuvre, le gros oeuvre demeurant stable. Les chefs d'entreprise anticipent une légère hausse de l'activité en novembre.

L'activité dans les travaux publics a nettement rebondi au cours du 3<sup>ème</sup> trimestre 2023 et devrait se stabiliser au cours du dernier trimestre.



## Synthèse de l'Industrie

L'activité industrielle régionale recule légèrement en octobre sauf dans le secteur des équipements électriques et électroniques. Les carnets de commandes se contractent de nouveau, excepté dans le secteur des équipements électriques et électroniques et les filières autres matériels de transport et maroquinerie. Les prix des matières premières s'inscrivent en retrait, sans impact sur les prix de vente. Les chefs d'entreprise envisagent une stabilité de la production en novembre.



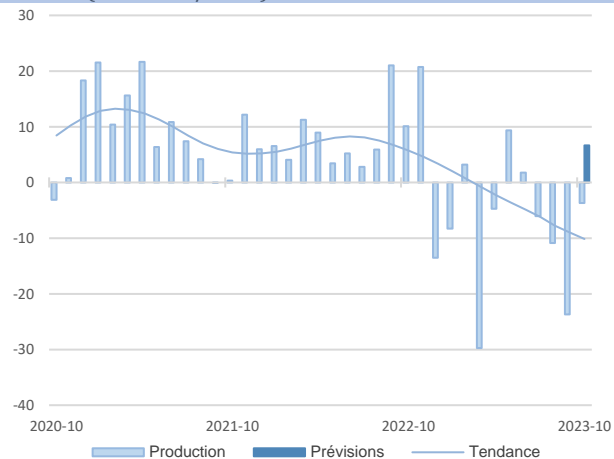
INDUSTRIE

INDUSTRIE

Source Banque de France – INDUSTRIE

21,5%

Part des effectifs dans ceux de l'Industrie (ACOSS 12/2022)



### Agroalimentaire

Activité et demande globalement orientées à la baisse. Carnets de commandes bien en-dessous des attentes. Baisse sensible des prix des matières premières avec répercussion sur les prix de vente. Effectifs stables.

Les chefs d'entreprise anticipent une reprise de l'activité en novembre.

**Niveau des carnets de commandes dégradé**

### Matériel de transport

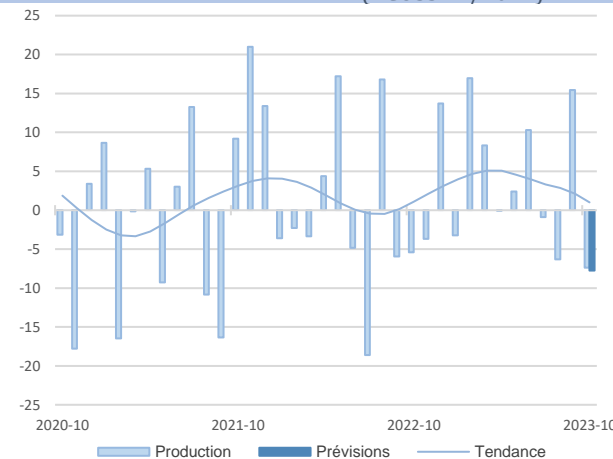
Repli de la production en octobre, marqué surtout dans la filière autres matériels de transport. Carnets de commandes consistants excepté dans la filière automobile. Légère baisse des prix des produits finis. Progression des effectifs.

Les chefs d'entreprise s'orientent vers une nouvelle baisse de la production en novembre.

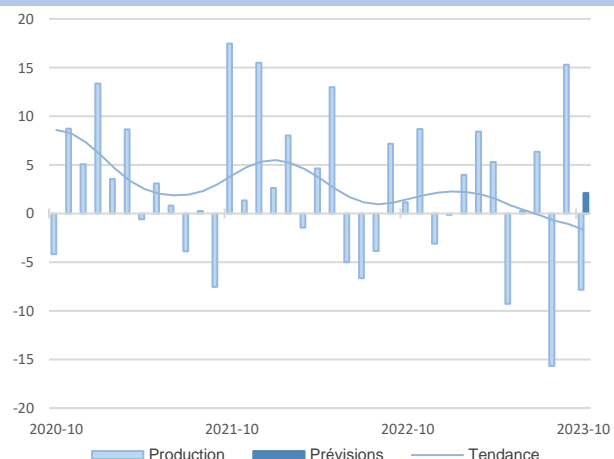
**Tassement de la production**

14,4%

Part des effectifs dans ceux de l'Industrie (ACOSS 12/2022)



## GRANDS SECTEURS



### Resserrement de la demande

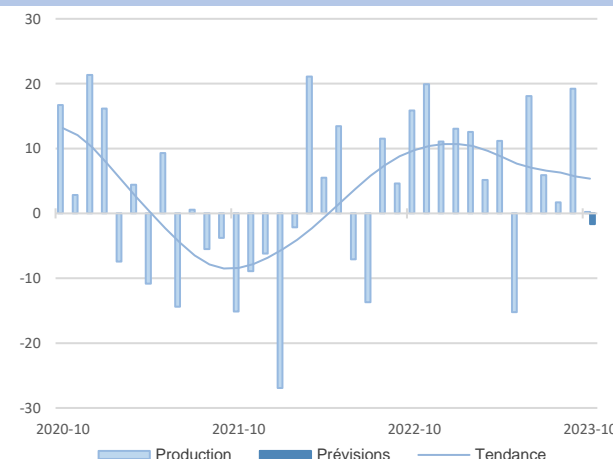
Production globale en recul en octobre mais disparités fortes entre les filières. Demande en net retrait. Détente des prix des matières premières. Maintien des effectifs.

Les chefs d'entreprise prévoient une très légère hausse de la production en novembre.

### Stabilité de la production

Production stable sur un mois, cachant de profonds écarts entre les filières. Carnets de commandes très bien orientés. Stabilité des prix des matières premières. Renforcement des effectifs.

Les chefs d'entreprise envisagent un maintien de la production en novembre.



48,1%

Part des effectifs dans ceux de l'Industrie (ACOSS 12/2022)

### Autres produits industriels

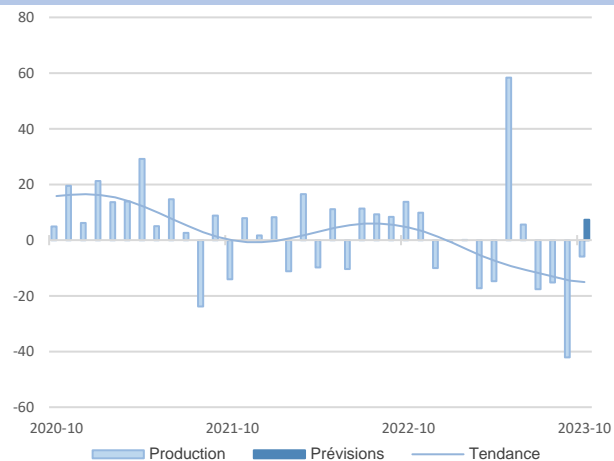
### Equipements électriques et électroniques

16,1%

Part des effectifs dans ceux de l'Industrie (ACOSS 12/2022)

**40,5%**  
Part des effectifs dans ceux de l'agroalimentaire (ACOSS 12/2022)

### Transformation de la viande



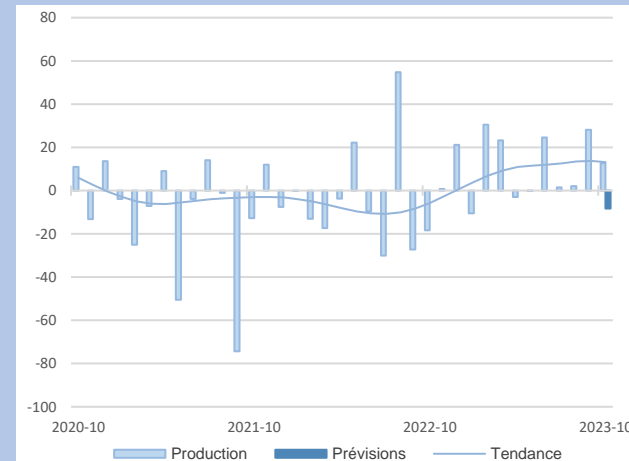
Production de nouveau en retrait en octobre. Carnets de commandes jugés très insuffisants. Baisse des prix des matières premières (bovin, porc) et répercussion sur les prix de vente. Hausse des effectifs, portée par le recours à l'intérim.

Les chefs d'entreprise anticipent une légère hausse de la production à l'approche des fêtes de fin d'année.

**Nouvelle baisse de la production**

### Automobile

**41%**  
Part des effectifs dans ceux du matériel de transport (ACOSS 12/2022)

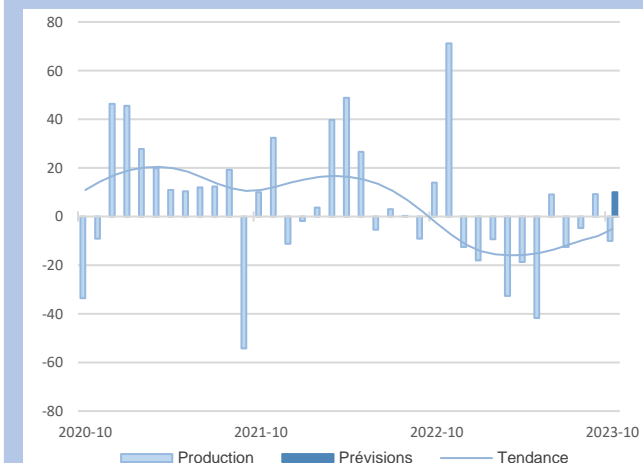


Nouvelle hausse de la production portée surtout par les véhicules de loisirs et utilitaires. Carnets de commandes toutefois insuffisamment garnis. Tendence baissière des prix des produits finis. Poursuite des recrutements en octobre.

Les chefs d'entreprise envisagent une baisse de la production en novembre.

**Carnets bien en dessous des attentes**

## Agroalimentaire



### Demande insuffisante

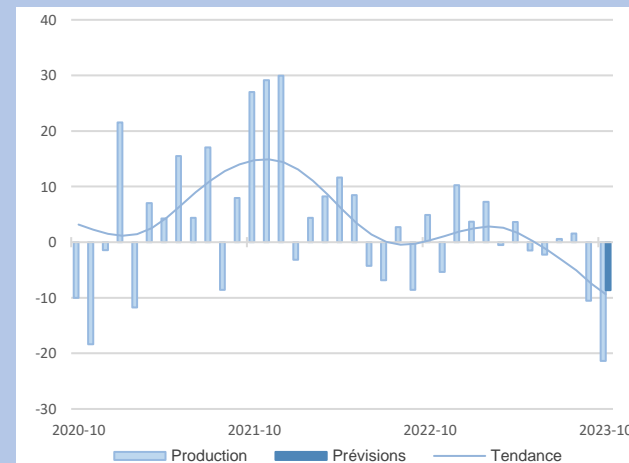
Repli de la production en octobre, tiré par une demande en net retrait. Ajustement des effectifs en conséquence. Carnets de commandes toujours étroits. Poursuite de la baisse des prix.

Les chefs d'entreprise prévoient un rebond de l'activité en novembre.

**20,7%**  
Part des effectifs dans ceux de l'agroalimentaire (ACOSS 12/2022)

### Boulangerie, pâtisserie, pâtes

## Matériel de transport



### Nouveau recul de la production

Forte baisse de production en octobre excepté dans la filière aéronautique. Carnets toujours très étoffés hormis dans la filière du nautisme. Renfort des effectifs, insuffisant au regard des besoins.

Les chefs d'entreprise s'orientent de nouveau vers une contraction de la production en novembre.

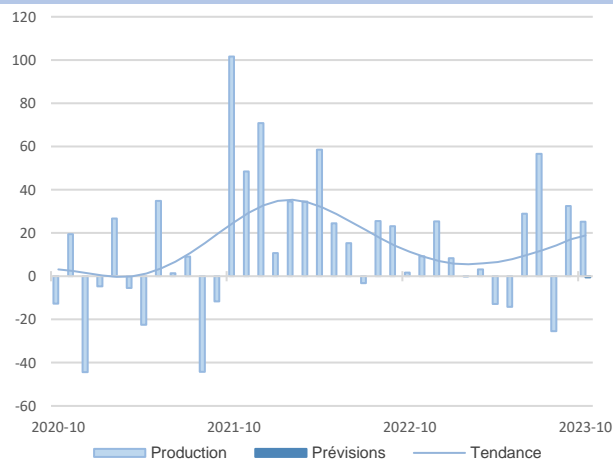
**59%**  
Part des effectifs dans ceux du matériel de transport (ACOSS 12/2022)

### Autres matériels de transport



**11,4%**  
Part des effectifs dans autres produits industriels (ACOSS 12/2022)

### Textile, habillement, cuir, chaussure



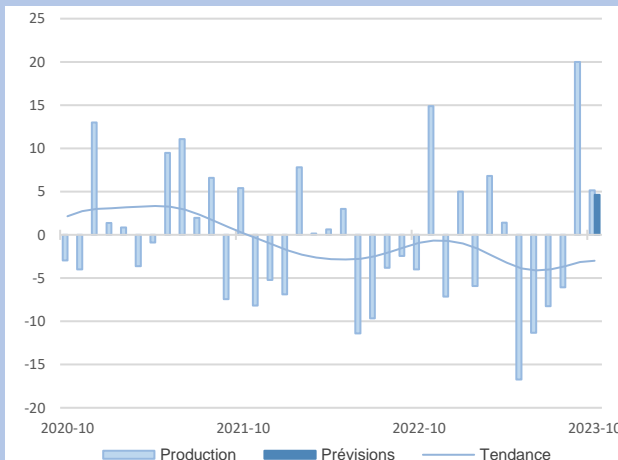
Nouvelle hausse de production en octobre, excepté dans la filière textile. Détente des prix des matières premières (cuir notamment). Carnets de commandes très garnis, hormis dans les filières textile et chaussures.

Les chefs d'entreprise envisagent une stabilité de la production en novembre.

**Production encore bien orientée**

### Métallurgie et fabrication de produits métalliques

**31,2%**  
Part des effectifs dans autres produits industriels (ACOSS 12/2022)

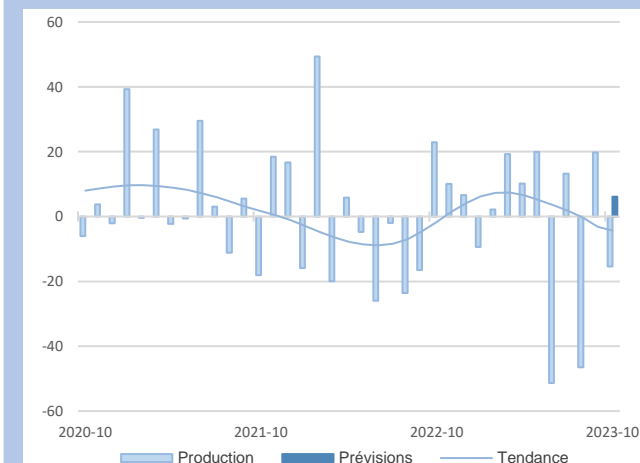


Légère augmentation de la production ce mois. Contraction des carnets de commandes sauf dans la filière mécanique industrielle. Diminution des prix des matières premières sans répercussion sur les prix de vente. Léger renfort des effectifs.

Les chefs d'entreprise s'orientent vers une hausse très modérée de la production en novembre.

**Ralentissement de la demande**

### Autres produits industriels



**Carnets peu consistants**

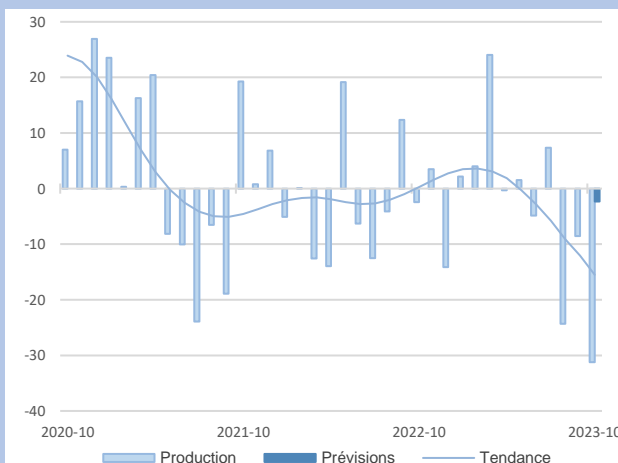
Forte baisse de la production en octobre excepté dans la filière du carton. Poursuite de la détente des prix des matières premières. Carnets de commandes très en dessous des attentes. Réduction des effectifs.

Les chefs d'entreprise prévoient une légère hausse de la production en novembre.

**12,3%**  
Part des effectifs dans autres produits industriels (ACOSS 12/2022)

### Travail du bois, industrie du papier et imprimerie

### Autres produits industriels



**3<sup>ème</sup> mois de repli de la production**

Chute de la production excepté dans la filière de fabrication de pièces techniques en plastique. Nouvelle contraction des carnets de commandes. Effectifs de nouveau en baisse (intérimaires non reconduits).

Les chefs d'entreprise anticipent une stabilité de la production en novembre.

### Produits en caoutchouc, plastique et autres

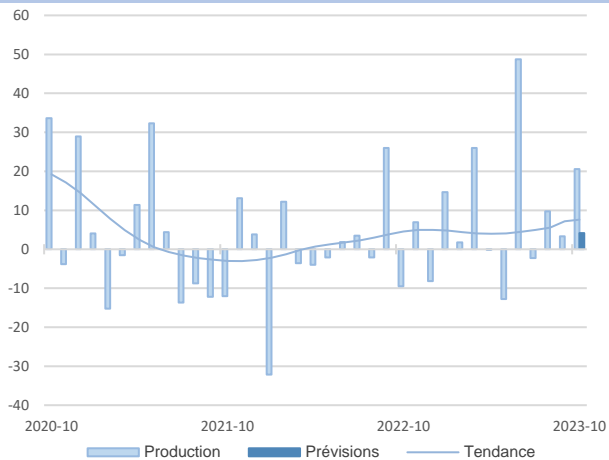
**21,4%**  
Part des effectifs dans autres produits industriels (ACOSS 12/2022)





**23,1%**  
Part des effectifs dans produits électri, électro, optiques (ACOSS 12/2022)

### Produits informatiques, électroniques, optiques



Production en forte hausse par rapport au mois de septembre. Carnets de commandes toujours très bien garnis. Augmentation des prix. Renfort des effectifs malgré la persistance de difficultés de recrutement.

Les chefs d'entreprise prévoient une croissance très modérée de l'activité en novembre.

**Activité bien orientée**

### Machines et équipements

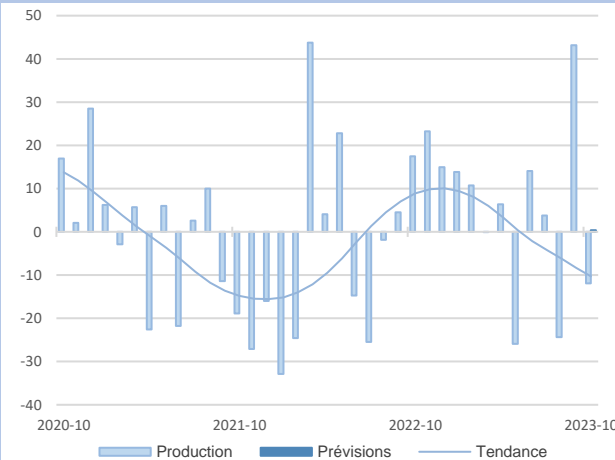
Production en repli, à relativiser par le caractère exceptionnel de celle enregistrée au mois de septembre. Carnets de commandes toujours confortables. Reprise de la demande intérieure, compensant l'international en retrait. Prix de vente en hausse. Poursuite des embauches.

Les chefs d'entreprise envisagent une stabilité de l'activité en novembre.

**Recul marqué de la production**

**51,8%**

Part des effectifs dans produits électri, électro, optiques (ACOSS 12/2022)



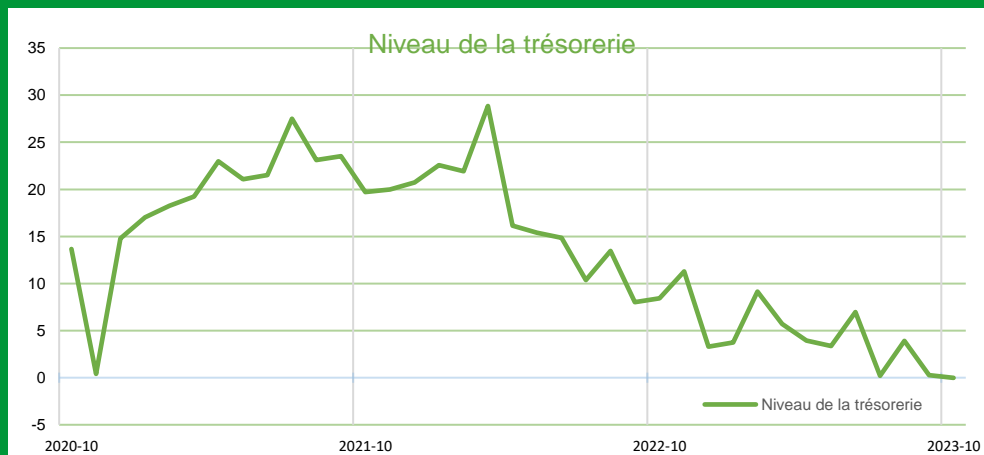
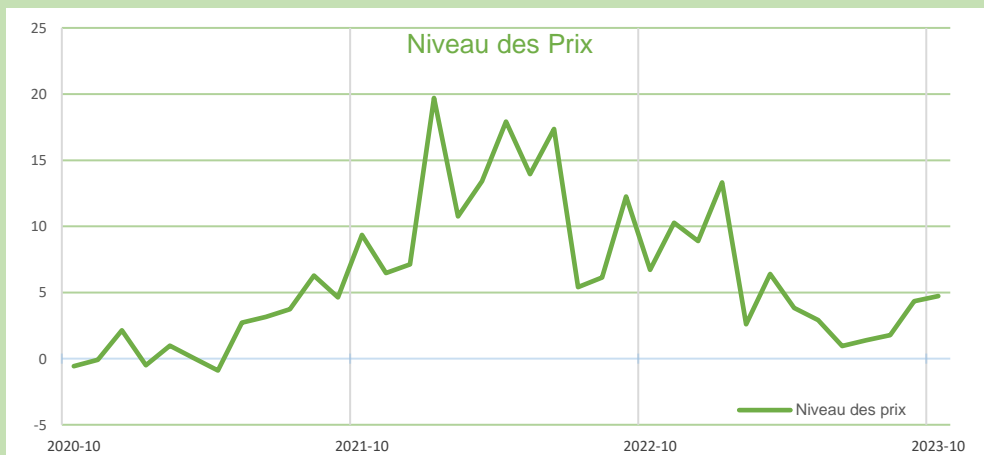
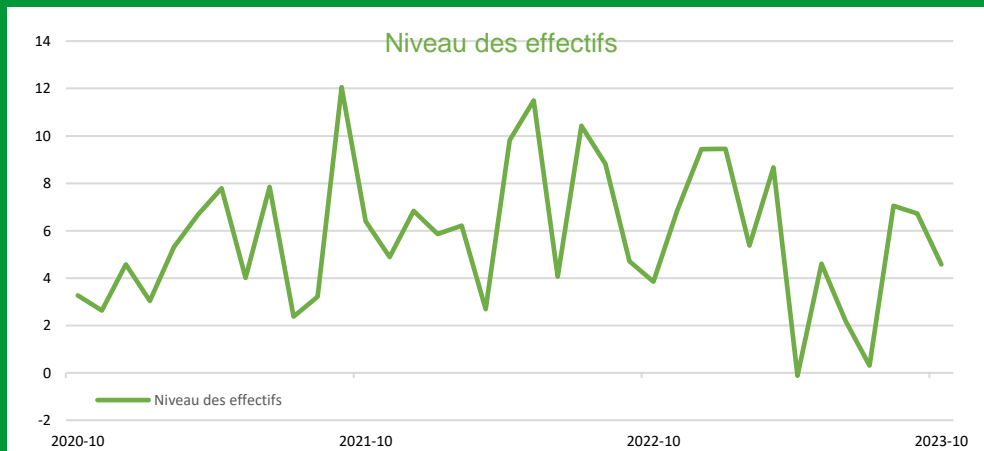
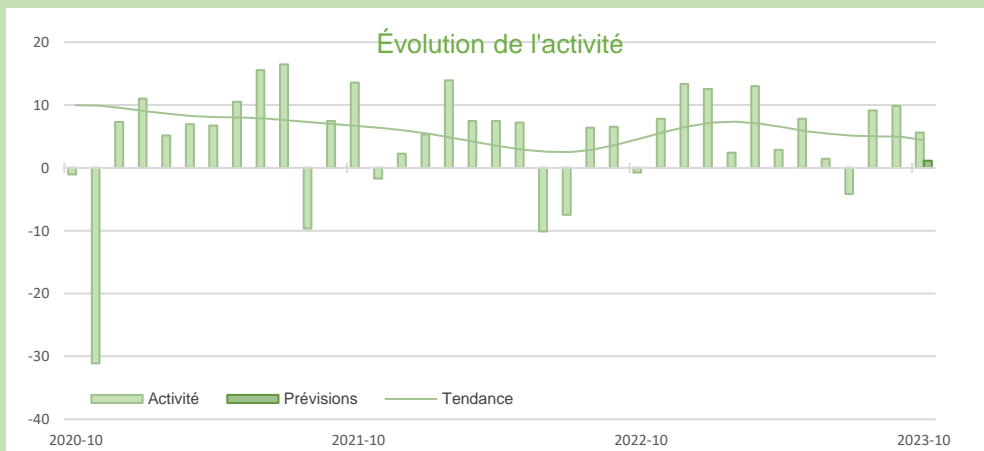
## Équipements électriques et électroniques





## Synthèse des services marchands

L'activité progresse de nouveau en octobre avec toutefois des disparités marquées selon les secteurs. Les effectifs continuent de croître modérément. Les trésoreries sont conformes aux attentes excepté dans le secteur hôtellerie-restauration. Les prix sont en légère hausse. Les chefs d'entreprise prévoient une stabilité de l'activité en novembre.



SERVICES MARCHANDS

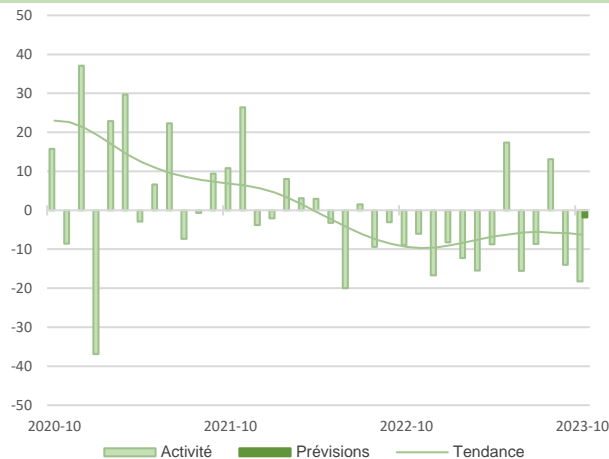
SERVICES MARCHANDS

Source Banque de France – SERVICES

15,4%

Part des effectifs dans ceux des services marchands (ACOSS 12/2022)

### Transports et entreposage



Baisse sensible de l'activité, en lien avec une demande atone, notamment des secteurs du bâtiment et de l'agroalimentaire. Effectifs stables. Niveau de trésorerie jugé correct.

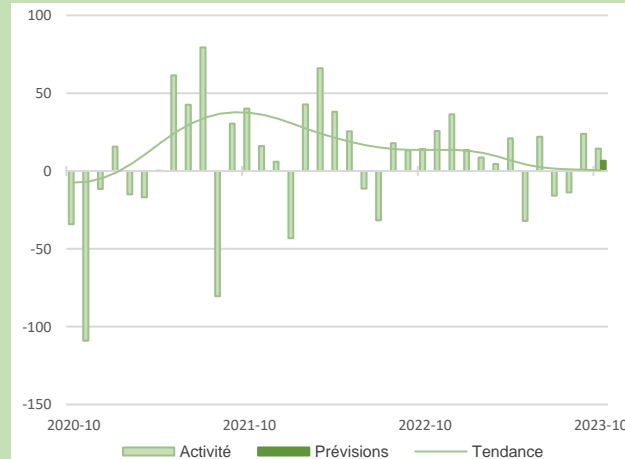
Les chefs d'entreprise anticipent une stabilité de l'activité en novembre.

**Nouveau repli de l'activité**

### Hébergement et restauration

14,2%

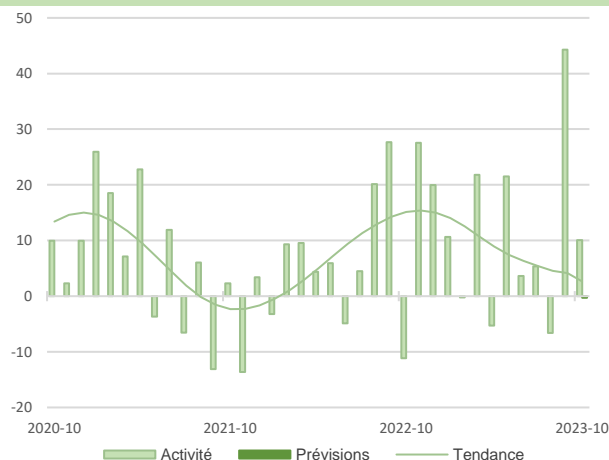
Part des effectifs dans ceux des services marchands (ACOSS 12/2022)



Progression de l'activité, tirée par la clientèle professionnelle plus que touristique. Augmentation marquée des prix. Stabilité des effectifs et moins de difficultés de recrutement. Trésoreries tendues.

Les chefs d'entreprise tablent sur une légère hausse de l'activité en novembre.

**Activité orientée bien**



### Activité dynamique

Activité en hausse en octobre excepté dans la filière juridique. Renfort des effectifs malgré les difficultés récurrentes de recrutement. Trésoreries conformes aux attentes. Stabilité des prix.

Les chefs d'entreprise s'orientent vers un maintien de l'activité en novembre.

23,9%

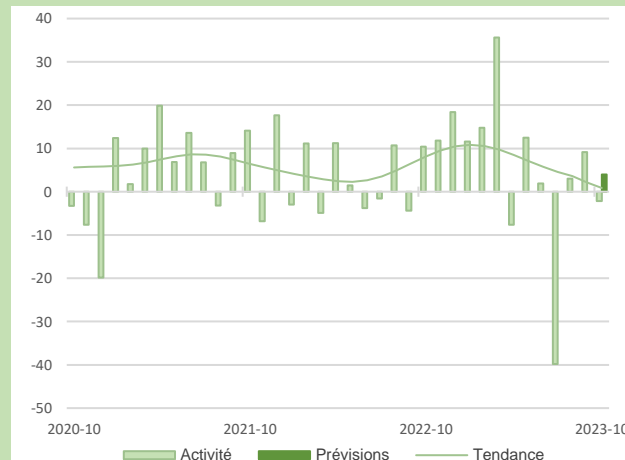
Part des effectifs dans ceux des services marchands (ACOSS 12/2022)

### Activités juridiques, comptables, de gestion, architecture, ingénierie, analyse technique

### Stabilisation de l'activité

Très légère baisse de l'activité et de la demande en octobre. Nouvelle augmentation des prix. Trésoreries confortables. Difficultés de recrutement persistantes surtout dans la filière nettoyage.

Les chefs d'entreprise prévoient une hausse très modérée de l'activité en novembre.



### Services administratifs et de soutien

15,7%

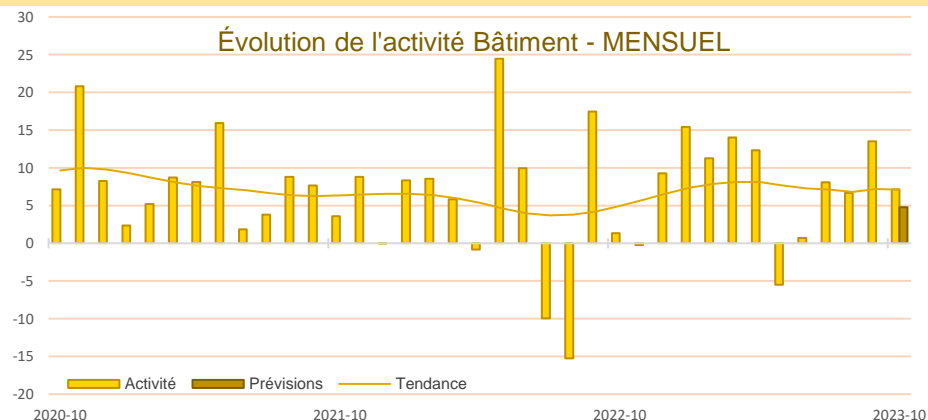
Part des effectifs dans ceux des services marchands (ACOSS 12/2022)



## Synthèse du secteur Bâtiment – Travaux Publics

Dans le bâtiment, l'activité progresse de nouveau en octobre, portée par le second oeuvre, le gros œuvre demeurant stable. Les carnets de commandes se regarnissent légèrement. Les effectifs affichent une baisse dans les deux secteurs. Les prix des devis restent stables. Les chefs d'entreprise anticipent une légère hausse de l'activité en novembre.

L'activité dans les travaux publics a nettement rebondi au cours du 3<sup>ème</sup> trimestre 2023 et devrait se stabiliser au cours du dernier trimestre.



Dans le bâtiment, l'activité est de nouveau en progression en octobre, portée par le second œuvre, le gros œuvre demeurant stable.

Les effectifs affichent une baisse dans les deux segments, impactée par un moindre recours aux intérimaires.

Comme les derniers mois, les prix des devis évoluent peu et devraient stagner en novembre.

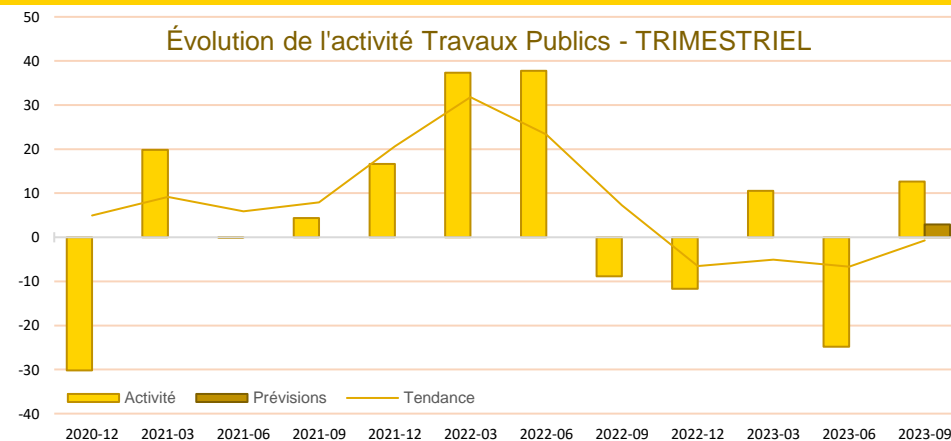
Les chefs d'entreprise envisagent une légère hausse de l'activité en novembre, tirée par le second œuvre.

L'activité dans les travaux publics a nettement rebondi au cours du 3<sup>ème</sup> trimestre 2023 malgré des carnets de commandes dégarnis.

Les effectifs baissent fortement et tendraient à se stabiliser au prochain trimestre.

Les prix des devis se contractent de nouveau mais devraient repartir à la hausse d'ici la fin de l'année.

Les chefs d'entreprise anticipent une stabilité de l'activité pour le 4<sup>ème</sup> trimestre 2023.

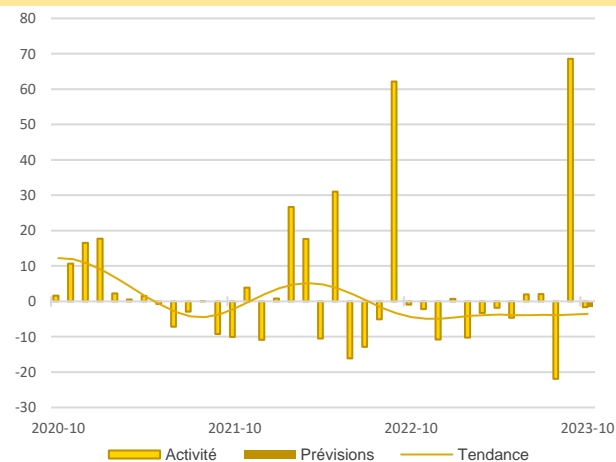


CONSTRUCTION

CONSTRUCTION

19,1%

Part des effectifs dans ceux du BTP (ACOSS 12/2022)



### Activité - Gros œuvre

Stabilité de l'activité après le fort rebond du mois de septembre. Renforcement des carnets de commandes. Poursuite des tensions sur les recrutements.

Les chefs d'entreprise anticipent un nouveau maintien de l'activité en novembre.

Stabilité de l'activité

### Activité - Second œuvre

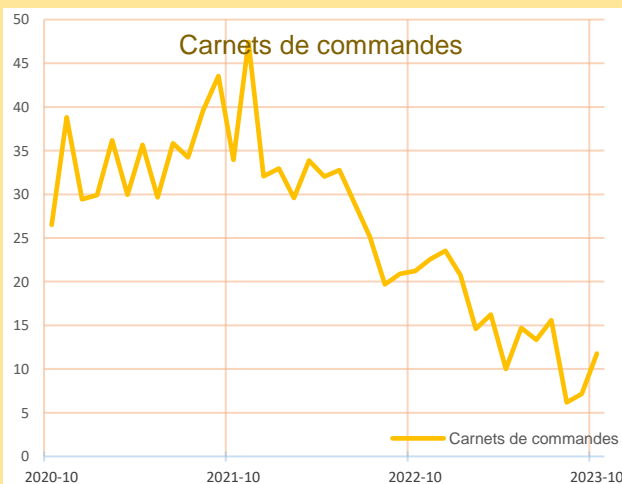
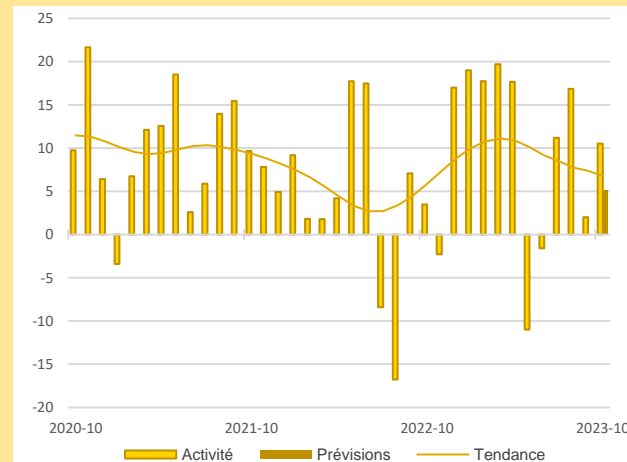
Hausse de l'activité et carnets de commandes au-dessus des attentes. Baisse des effectifs (non reconduction des intérimaires).

Les chefs d'entreprise prévoient une légère progression de l'activité en novembre.

Activité orientée bien

61,8%

Part des effectifs dans ceux du BTP (ACOSS 12/2022)



### Renchérissement des carnets de commandes

En octobre, les carnets de commandes se regarnissent un peu pour atteindre des niveaux légèrement supérieurs aux attentes. Ils se sont principalement renforcés dans le gros œuvre après plusieurs mois en dessous des attentes pour atteindre un niveau équivalent au second œuvre (respectivement +13,5 et +13,1).

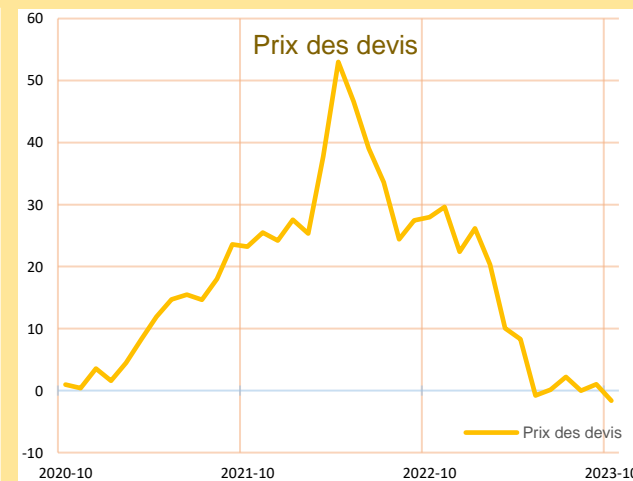
Carnets de commandes - Bâtiment

### Stabilité des prix des devis

Comme les derniers mois, les prix des devis n'évoluent que très peu. On observe toutefois une différence entre les deux secteurs : baisse dans le gros œuvre (-10,8) et stabilité dans le second œuvre.






Les chefs d'entreprise envisagent de nouveau une stagnation des prix en novembre.

Prix des devis - Bâtiment






Publications de la Banque de France

Catégorie	Titre
 Crédit	<a href="#">Crédits aux particuliers</a> <a href="#">Accès des entreprises au crédit</a> <a href="#">Financement des entreprises</a> <a href="#">Taux d'endettement des ANF – Comparaisons internationales</a>
 Epargne	<a href="#">Taux de rémunération des dépôts bancaires</a> <a href="#">Performance des OPC - France</a> <a href="#">Épargne des ménages</a>
 Chiffres clés France et étranger	<a href="#">Défaillances d'entreprises</a>
 Conjoncture	<a href="#">Tendances régionales en Pays de la Loire</a> <a href="#">Conjoncture Industrie, services et bâtiment</a> <a href="#">Enquête sur le commerce de détail</a>
 Balance des paiements	<a href="#">Balance des paiements de la France</a>

**Banque de France  
Service des Affaires Régionales**

*14 rue LA FAYETTE BP 20725 - 44007 - NANTES CEDEX 1*

 **02.40.12.32.04**

 **0589-per-ut@banque-france.fr**

**Rédacteurs en chef**

Florent LIGERON, Directeur des Affaires Régionales

Sandrine GUEVEL, Responsable du Pôle Économique Régional

**Directeur de la publication**

Simone KAMYCKI, Directrice Régionale

**Ont contribué à la rédaction**

Wilfried EVAÏN – Brice HARIVEL – Julie HELIES

## Méthodologie

*Enquête réalisée auprès d'environ 470 entreprises et établissements de la région Pays de la Loire sur l'évolution de la conjoncture économique dans les secteurs de l'industrie, des services marchands, du bâtiment et des travaux publics.*

### **Solde d'opinion :**

- *Les notations chiffrées, pondérées en fonction des effectifs de chaque entreprise au sein de sa branche, puis par les poids des effectifs respectifs des branches professionnelles au niveau des agrégats, permettent de calculer des valeurs synthétiques moyennes.*
- *Celles-ci donnent une mesure de la différence entre la proportion d'entreprises estimant qu'il y a eu progression ou amélioration et celles qui pensent qu'il y a eu fléchissement ou détérioration. Cette différence s'exprime par un nombre positif ou négatif appelé "solde d'opinions".*
- *Le solde reflète au niveau agrégé les réponses données par les chefs d'entreprise suivant une échelle de notation à sept graduations (trois degrés d'opinion autour de la normale) comprises entre - 200 et + 200.*

*Les séries sont révisées mensuellement et prennent en compte les données brutes corrigées des variations saisonnières et des jours ouvrables.*

*La **tendance** est une moyenne statistique calculée sur plusieurs mois glissants.*

*Les **effectifs ACOSS** sont les effectifs recensés par l'URSSAF et correspondent « au nombre de salariés inscrits au dernier jour de la période » renseigné dans la Déclaration Sociale Nominative, DSN) hormis certains salariés comme les intérimaires, les apprentis, les stagiaires...*