

BANQUE DE FRANCE

TENDANCES RÉGIONALES

MARS 2023

Période de collecte :

du mercredi 29 mars 2023 au mercredi 5 avril 2023

CONTEXTE NATIONAL	2
SITUATION RÉGIONALE	3
SYNTHÈSE DE L'INDUSTRIE	4
SYNTHÈSE DES SERVICES MARCHANDS	8
SYNTHÈSE DU SECTEUR BÂTIMENT – TRAVAUX PUBLICS	11
PUBLICATIONS DE LA BANQUE DE FRANCE	13
MENTIONS LÉGALES	14

Contexte National

Sur le premier trimestre 2023, l'activité s'est montrée résiliente. Selon les chefs d'entreprise participant à notre enquête (environ 8 500 entreprises ou établissements interrogés entre le 29 mars et le 5 avril), l'activité a progressé en mars dans l'industrie, les services et le bâtiment.

Pour avril, les entreprises anticipent une nouvelle progression dans l'industrie et les services, et un repli dans le bâtiment.

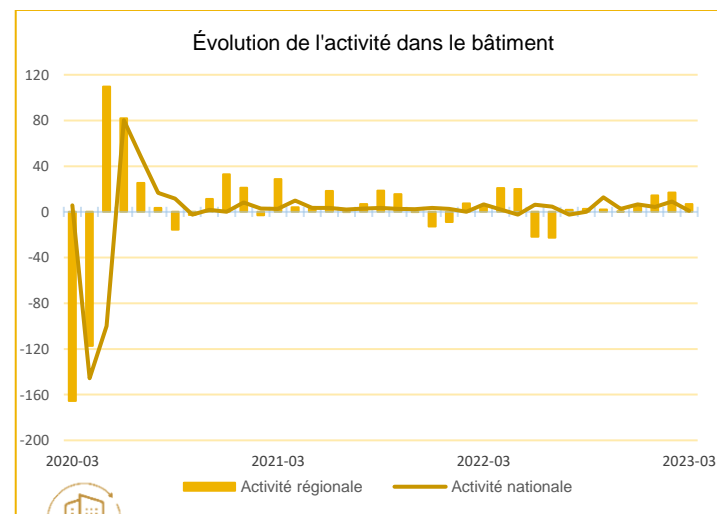
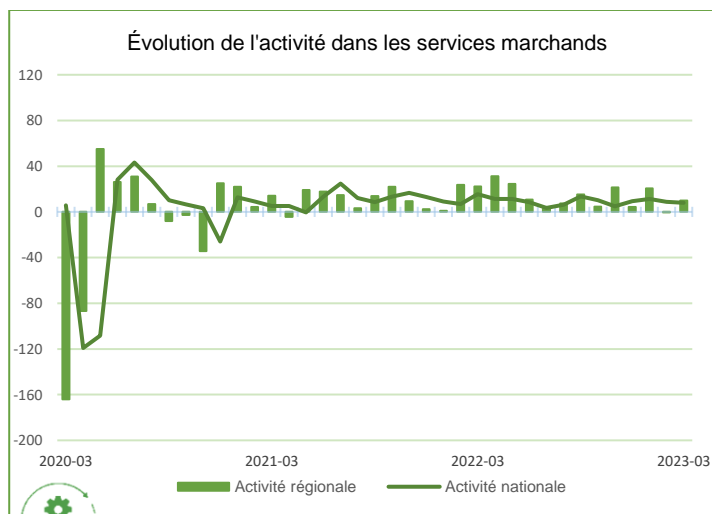
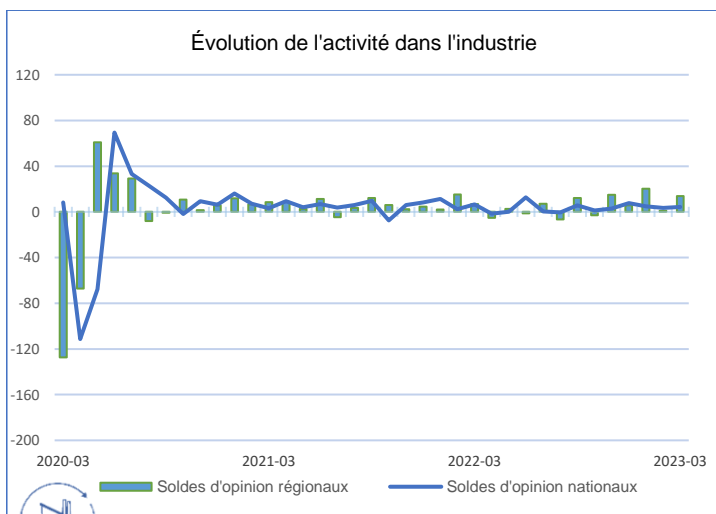
La détente sur les difficultés d'approvisionnement se poursuit dans le bâtiment (20 % des entreprises les mentionnent en mars, après 24 % en février) et dans l'industrie où 30 % des chefs d'entreprise les mentionnent (après 33 % en février). Les prix des matières premières sont jugés stables en mars. Les chefs d'entreprise indiquent également un ralentissement de leurs prix de vente des produits finis, sauf dans l'agro-alimentaire où la hausse des prix reste élevée. Les difficultés de recrutement restent stables et concernent environ la moitié des entreprises (52 %).

Notre indicateur d'incertitude est inchangé dans les trois grands secteurs par rapport au mois précédent, à des niveaux encore élevés par rapport à ceux qui prévalaient avant 2020. La situation de trésorerie se redresse pour le deuxième mois consécutif dans l'industrie tandis qu'elle se dégrade dans les services.

Concernant les conséquences de la situation énergétique, l'opinion remontée par les chefs d'entreprise se stabilise, 29 % d'entre eux indiquent un impact sur leur activité au cours des trois prochains mois (après 29 % en février et 33 % en décembre) ; dans l'industrie, cette proportion continue de décroître (32 %, contre 40 % en décembre).

Sur la base des résultats de l'enquête, complétés par d'autres indicateurs, nous estimons que la progression du PIB au premier trimestre 2023 s'établirait autour de + 0,2 % par rapport au trimestre précédent. Cette révision en hausse s'explique par des évolutions favorables des indices de production industrielle pour février et de production dans les services pour janvier, publiés par l'Insee.

Situation régionale



Source Banque de France [en évolution, un solde d'opinion positif (négatif) correspond à une hausse (baisse). Les soldes d'opinion agrégés se situent entre les deux bornes -200 et +200]

Points Clefs

Malgré un contexte marqué par de nombreuses incertitudes, l'activité dans la région a progressé dans l'industrie, les services marchands et le bâtiment, avec cependant des dynamiques différentes selon les sous-secteurs, surtout dans l'industrie.

Les difficultés d'approvisionnement ont continué à se réduire dans l'industrie et dans le bâtiment ; pour les services, le sous-secteur de la réparation automobile est le seul notablement impacté. Les difficultés de recrutement, toujours marquées dans de nombreux secteurs, ne diminuent pas. Les tensions sur les prix des matières premières s'estompent de façon générale, la hausse des prix des produits finis continue et dépasse désormais celle des matières premières.

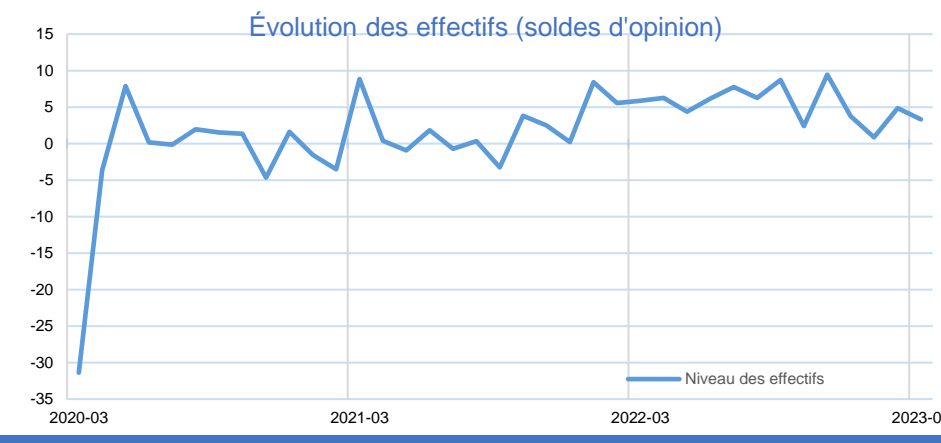
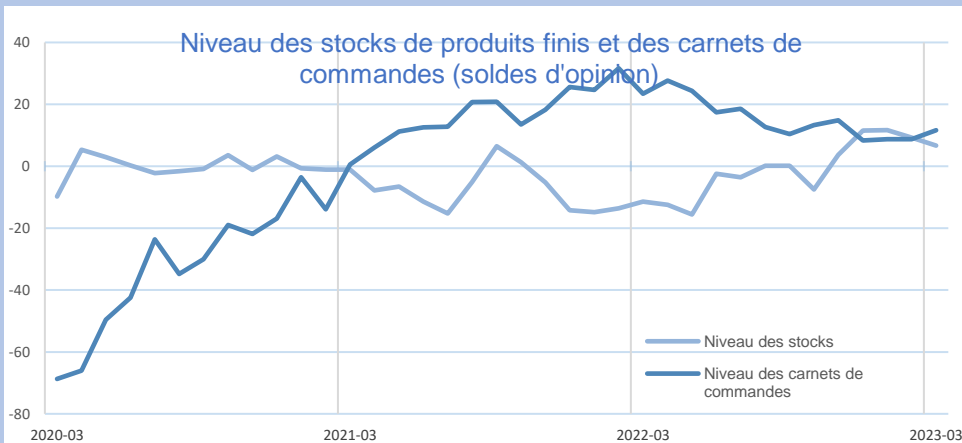
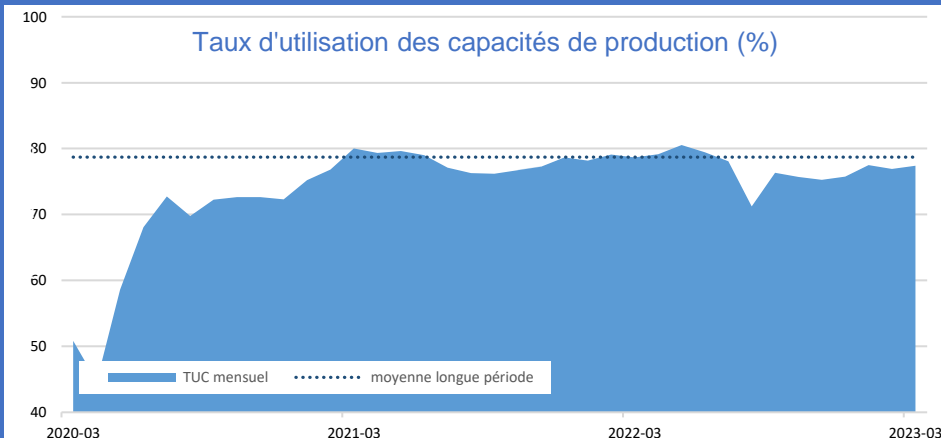
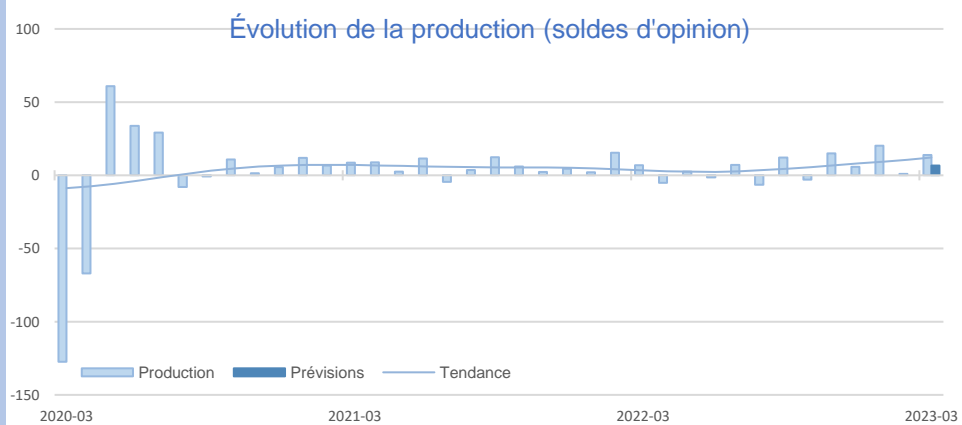
Les trésoreries sont jugées satisfaisantes, les carnets de commandes solides mais ils se dégradent dans les travaux publics.

Une nouvelle hausse modérée de l'activité est attendue en avril dans l'industrie et les services marchands, la production à venir du bâtiment reculerait légèrement.



Synthèse de l'Industrie

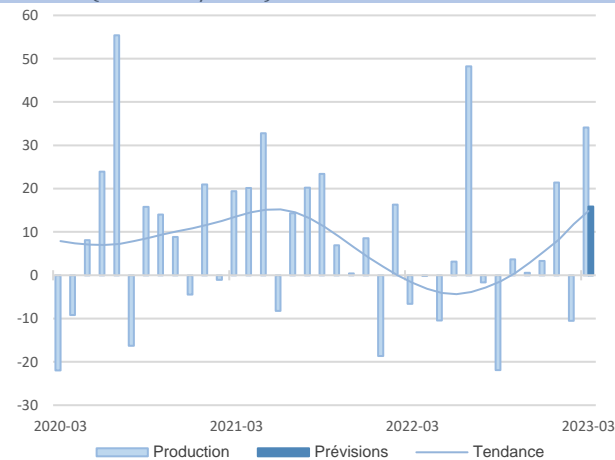
L'activité manufacturière a progressé, tendance qui devrait se poursuivre en avril. La dynamique positive est entretenue par des commandes en hausse avec des carnets jugés satisfaisants tandis que les problèmes d'approvisionnements ne touchent plus qu'une entreprise sur cinq. Les prix des produits finis augmentent davantage que ceux des matières premières. En dépit d'une légère hausse des effectifs, les difficultés de recrutement restent élevées (35%).



INDUSTRIE

INDUSTRIE

10,2%
Part des effectifs dans ceux de l'Industrie
(ACOSS 12/2021)



Agroalimentaire

Comme prévu, l'activité a fortement progressé en mars, afin de faire face à la demande et aux livraisons, mais aussi pour reconstituer une partie des stocks encore jugés insuffisants.

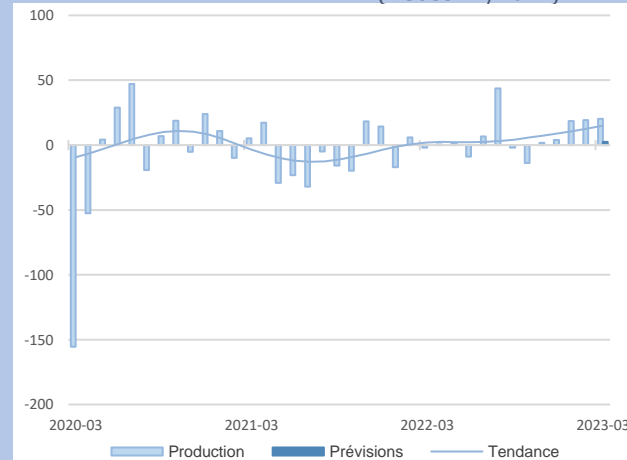
Pour autant les carnets sont encore inférieurs à la normale et la production est demeurée à des niveaux inférieurs à l'an passé.

La hausse des prix des intrants a pu être répercutée sur les prix de vente.

L'activité progresserait de nouveau en avril, malgré les difficultés de recrutement évoquées par 40% des personnes interrogées.

Matériel de transport

7,5%
Part des effectifs dans ceux de l'Industrie
(ACOSS 12/2021)



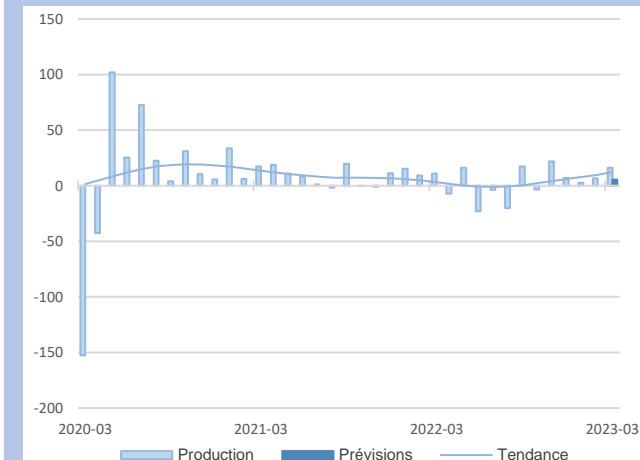
La production a progressé au-delà des attentes. Les carnets de commandes demeurent satisfaisants. Les stocks sont jugés élevés, en lien avec les difficultés de reconversion écologique du secteur automobile.

Les problèmes d'approvisionnement ont concerné presque la moitié des sociétés du secteur. Les effectifs se sont étoffés. Les prix de vente ont intégré la hausse des intrants, les revalorisations se poursuivraient en avril.

L'activité se stabiliserait au cours des prochaines semaines.



GRANDS SECTEURS



La production a progressé comme prévu, tirée par le compartiment des produits informatiques, électroniques et optiques.

Les stocks de produits finis se sont alourdis.

La demande a fléchi mais les carnets sont toujours jugés satisfaisants.

Les prix n'ont guère varié. Les trésoreries sont dans l'ensemble tendues.

Une très légère hausse de l'activité est envisagée en avril.

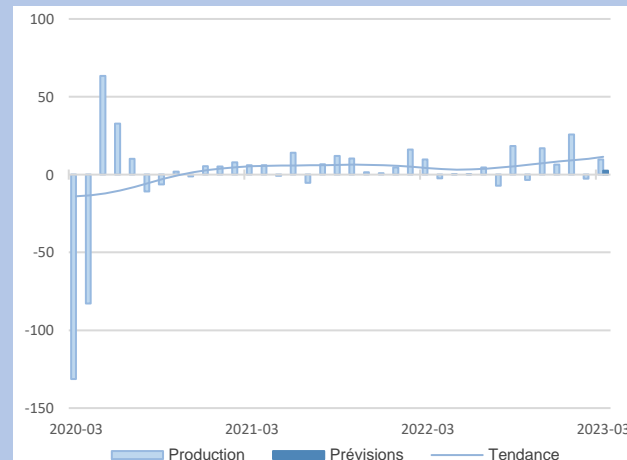
L'activité a progressé sur un mois et à un an d'intervalle. Cette évolution masque de fortes disparités entre les sous-secteurs.

Les carnets de commandes sont jugés bons et les stocks maîtrisés.

Les prix des produits finis ont continué d'augmenter alors que celui des intrants s'est stabilisé. Les trésoreries sont satisfaisantes.

L'impact des coûts de l'énergie est contenu,

L'activité devrait progresser le mois prochain,



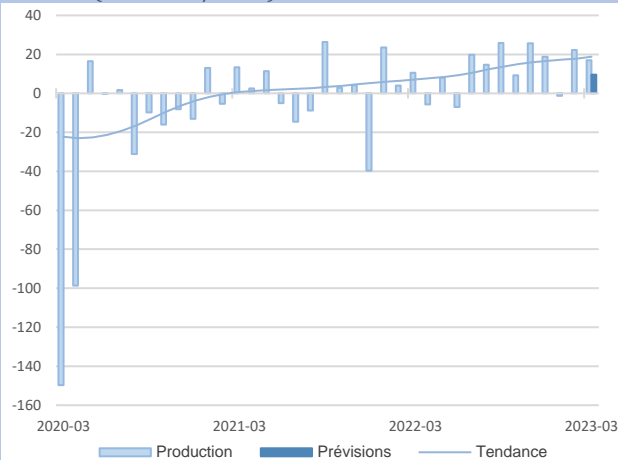
19,1%
Part des effectifs dans ceux de l'Industrie
(ACOSS 12/2021)

Équipements électriques et électroniques

Autres produits industriels

63,1%
Part des effectifs dans ceux de l'Industrie
(ACOSS 12/2021)

16,3%
Part des effectifs dans ceux de l'Industrie
(ACOSS 12/2021)



Métallurgie

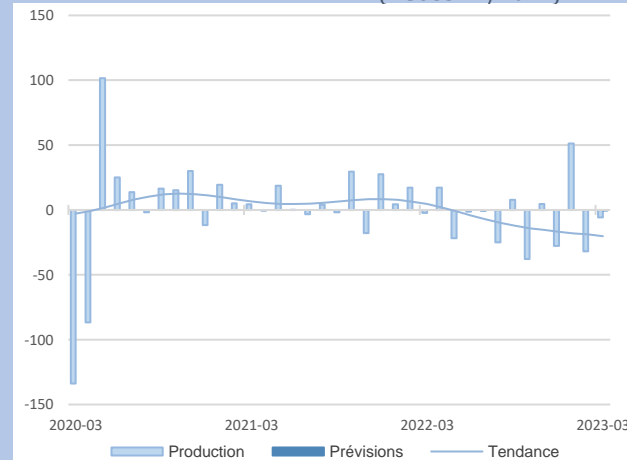
L'activité a progressé un peu plus que prévu avec des carnets de commandes dynamiques et des stocks maîtrisés. Il y a moins de problèmes d'approvisionnement et le prix des matières premières s'est détendu. Les prix des produits finis ont poursuivi leur revalorisation, de nouvelles hausses sont prévues.

Les effectifs ont été stables mais 40% des entreprises ont des difficultés de recrutement. Les trésoreries, impactées par les coûts de l'énergie, sont juste à l'équilibre.

Les prévisions restent favorables pour avril.

Produits en caoutchouc, plastique

9,6%
Part des effectifs dans ceux de l'Industrie
(ACOSS 12/2021)

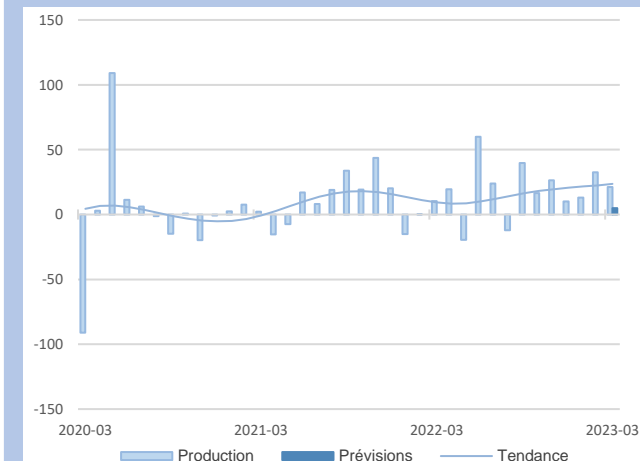


La production, en légère baisse par rapport à février, a enregistré un repli significatif sur un an. En dépit d'une faible amélioration de la demande, les carnets de commandes sont encore jugés dégradés,

Les prix des matières premières se sont assagis, ceux des produits finis ont peu augmenté.

Avec des difficultés de recrutement un peu moins prégnantes, les effectifs ont pu être légèrement renforcés.

L'activité se maintiendrait au cours des prochaines semaines.



L'activité est en progression avec des carnets de commandes jugés satisfaisants.

Des problèmes d'approvisionnement concernant les emballages aluminium subsistent, d'autres se profilent pour les sprays et diffuseurs.

Les effectifs du secteur ont continué à se renforcer. Les prix des intrants et des produits finis se sont renchérissés.

La production ne varierait guère à brève échéance.

La progression de la production a été de plus grande ampleur que prévu.

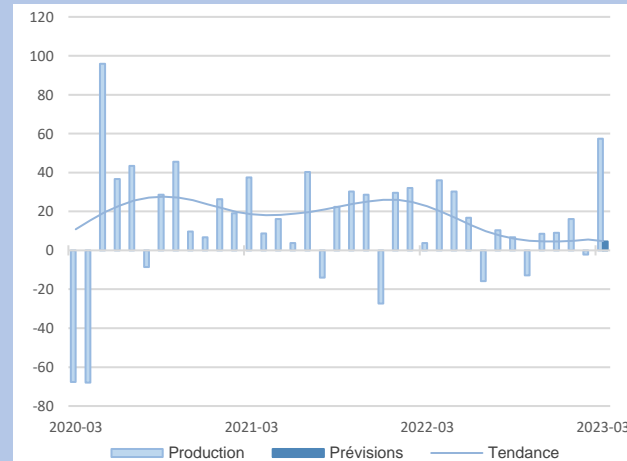
Les stocks de produits finis n'ont pu être que très faiblement reconstitués et demeurent insuffisants.

La demande a fléchi mais les carnets sont toujours très consistants.

La hausse du prix des produits finis a été plus prononcée que celle des intrants.

Les trésoreries sont toujours tendues.

L'activité se maintiendrait à haut niveau en avril.



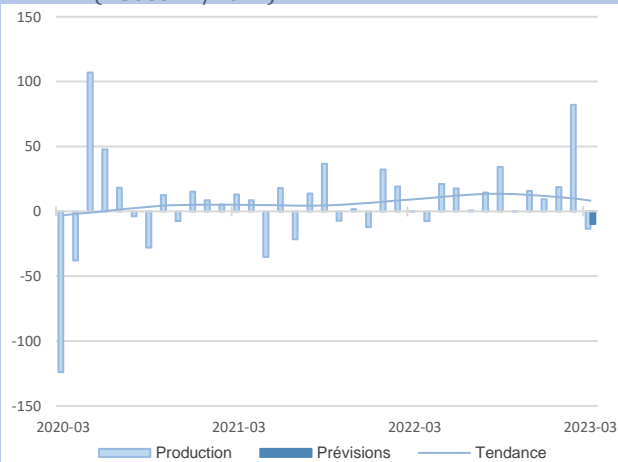
6,9%
Part des effectifs dans ceux de l'Industrie
(ACOSS 12/2021)

Industrie pharmaceutique

Produits informatiques, électroniques, optiques

5,2%
Part des effectifs dans ceux de l'Industrie
(ACOSS 12/2021)

4,7%
Part des effectifs dans ceux de l'Industrie
(ACOSS 12/2021)



Cosmétique

La production s'est contractée en mars après une forte hausse le mois dernier. Le dynamisme de la demande, en particulier à l'étranger, a renforcé des carnets jugés satisfaisants. Le secteur connaît toujours des difficultés d'approvisionnement élevées.

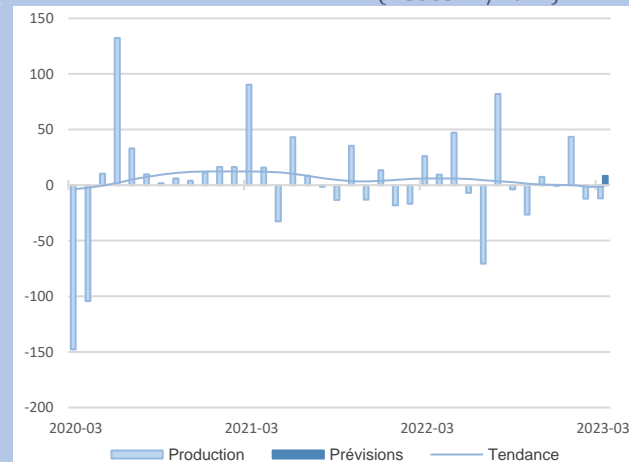
Malgré la forte hausse des prix des produits finis, les trésoreries sont un peu tendues.

Le renforcement des effectifs s'est poursuivi.

L'activité se replierait de nouveau en avril.

Autres produits minéraux non métalliques

3,9%
Part des effectifs dans ceux de l'Industrie
(ACOSS 12/2021)

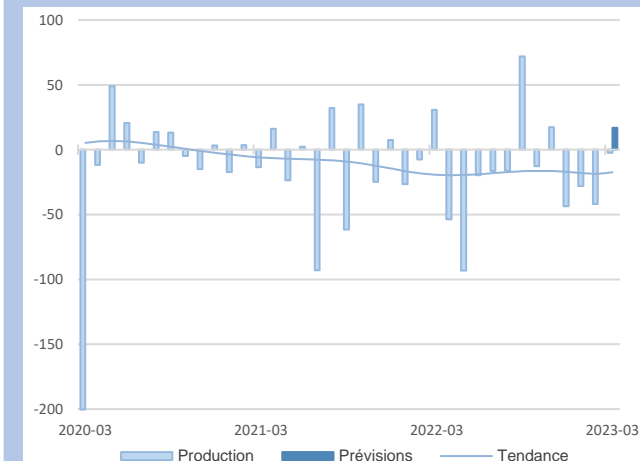


Contrairement à ce qui était attendu, la production a diminué en mars,

Les commandes ont fléchi mais sont restées dynamiques par rapport à 2022. Les carnets de commandes sont jugés satisfaisants.

Les prix des intrants et des produits finis sont encore en forte hausse. Les besoins de recrutement n'ont pas pu être totalement satisfaits, une majorité d'interlocuteurs signalent toujours des difficultés pour trouver les bons profils.

Les prévisions pour avril sont favorables.



Contrairement à ce qui était attendu, la production ne s'est pas redressée.

Les commandes ont légèrement progressé après trois mois de baisse. Les carnets ne sont pas jugés satisfaisants.

Les effectifs baissent de nouveau.

La détente des prix des intrants n'a pas permis d'améliorer les trésoreries, des hausses des prix des produits finis sont espérées.

Un rebond technique est attendu le mois prochain.

Comme prévu, la production a progressé en mars.

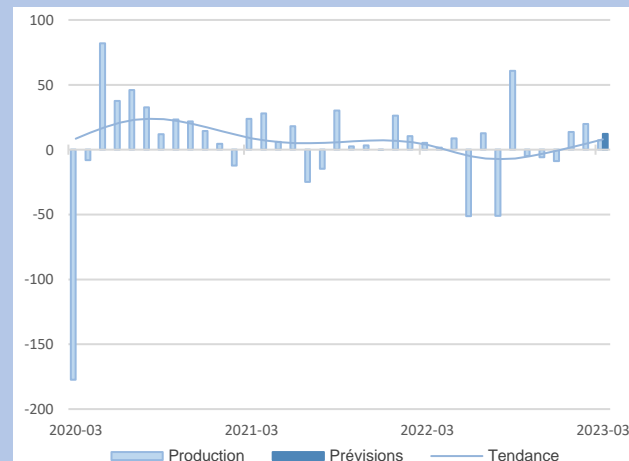
Les difficultés d'approvisionnement ont été moins prégnantes.

La demande a été dynamique et les carnets sont jugés corrects.

Les effectifs se sont étioilés. Les deux tiers des entreprises consultées rencontrent des problèmes de recrutement.

Le prix des intrants et des produits finis n'a guère varié.

L'activité s'accroîtrait de nouveau en avril.



2%
Part des effectifs dans ceux de l'Industrie
(ACOSS 12/2021)

Imprimerie et reproduction d'enregistrements

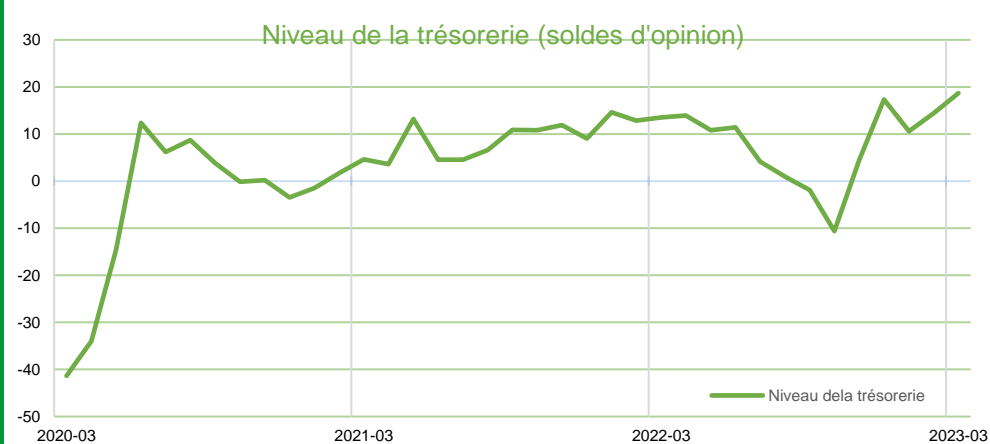
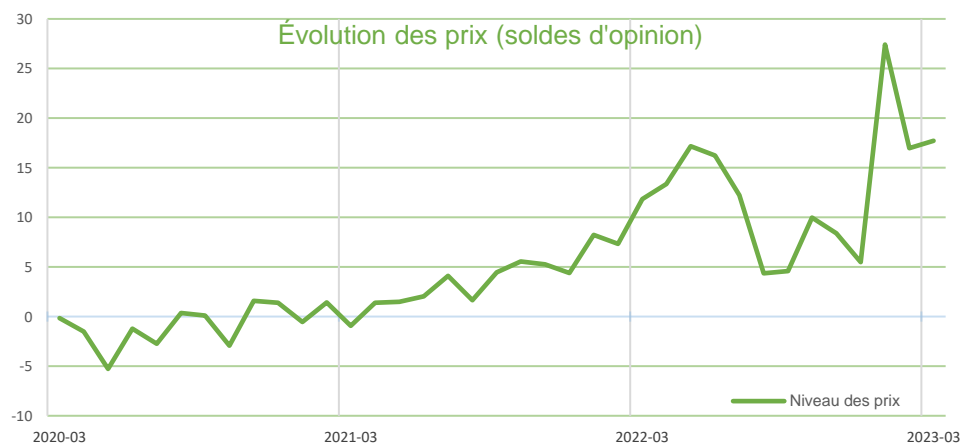
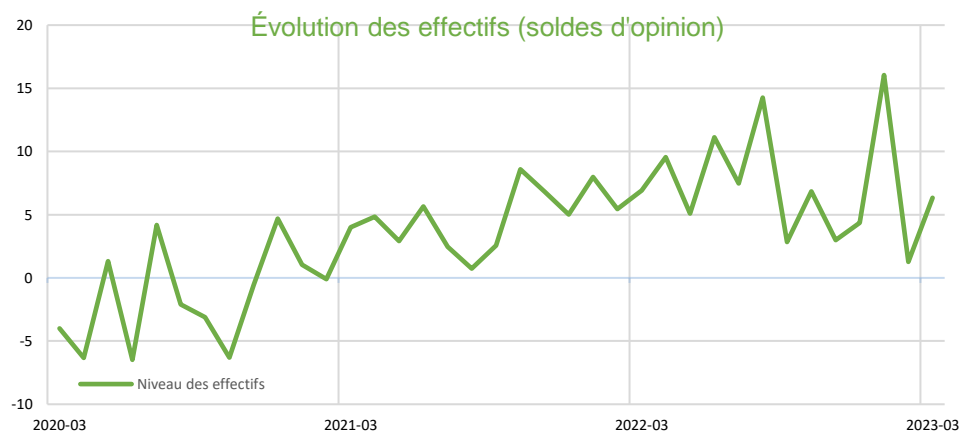
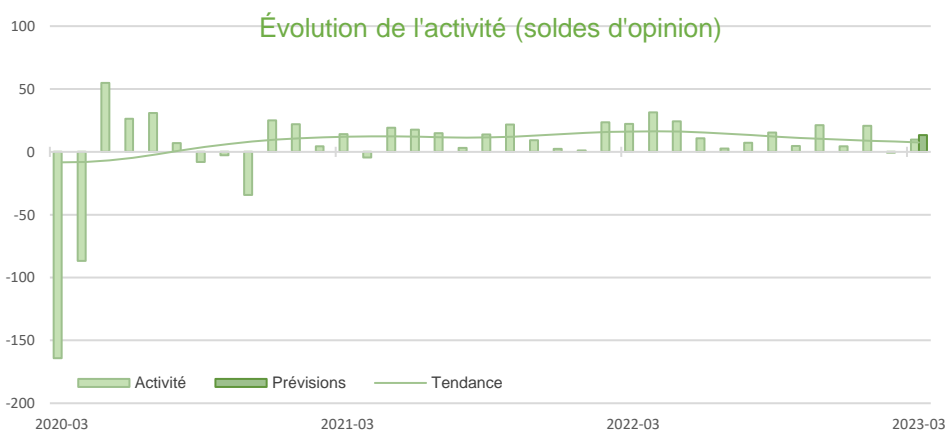
Autres machines et équipements

9,6%
Part des effectifs dans ceux de l'Industrie
(ACOSS 12/2021)



Synthèse des Services Marchands

L'activité des services marchands a progressé en mars après une stabilité en février. Les prévisions sont favorables pour le mois d'avril, presque tous les sous-secteurs sont concernés. Les prix, en augmentation, devraient continuer à augmenter, à l'exception de ceux de l'intérim. Les difficultés d'approvisionnement s'estompent, sauf dans la réparation automobile. Les recrutements sont contrastés selon les sous-secteurs et demeurent difficiles pour plus de la moitié des entreprises interrogées.



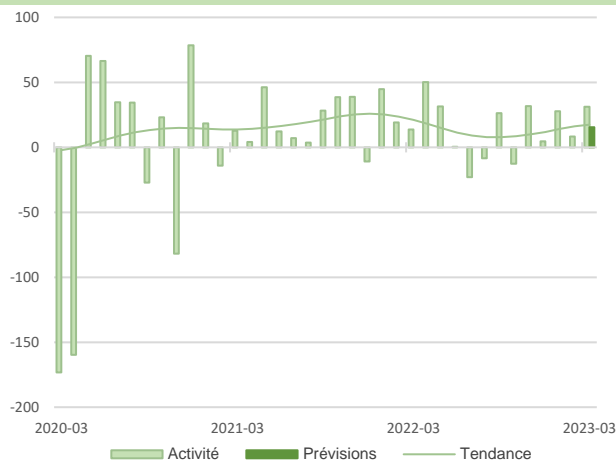
SERVICES MARCHANDS

SERVICES MARCHANDS

Source Banque de France – SERVICES MARCHANDS

3,1%

Part des effectifs dans ceux des services marchands (ACOSS 12/2021)



Travail intérimaire

L'activité a progressé plus que prévu en mars et s'inscrit en hausse par rapport à mars 2022.

La quasi-totalité des agences interrogées évoquent toujours des problèmes de recrutement ne leur permettant pas de satisfaire l'intégralité de la demande. Les tensions se font toutefois moins vives sur certains profils.

La demande a été dynamique dans l'industrie, plus aléatoire dans les services et le BTP.

Avril demeurerait bien orienté.

Transports

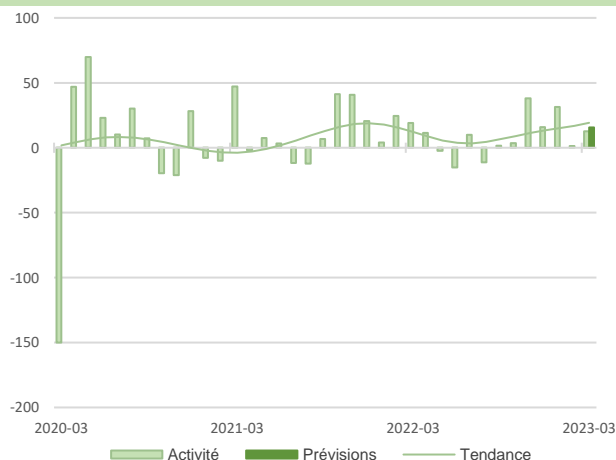
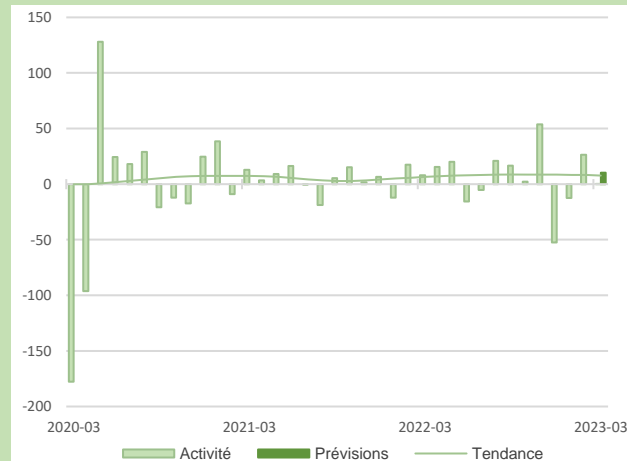
Comme prévu, le nombre des rotations journalières s'est globalement maintenu, mais à un niveau bien inférieur à celui de l'an passé. Les mouvements sociaux ont été évoqués pour expliquer la morosité ambiante.

Seuls 30 % des entreprises interrogées mentionnent encore des problèmes de recrutement de chauffeurs.

L'activité progresserait légèrement le mois prochain, mais les chefs d'entreprise évoquent un manque de visibilité.

17,3%

Part des effectifs dans ceux des services marchands (ACOSS 12/2021)



L'activité a progressé en mars grâce aux travaux exceptionnels.

Deux tiers des entreprises interrogées évoquent encore des difficultés de recrutement.

La revalorisation du prix des prestations aura lieu plusieurs fois dans l'année pour absorber les hausses de salaires.

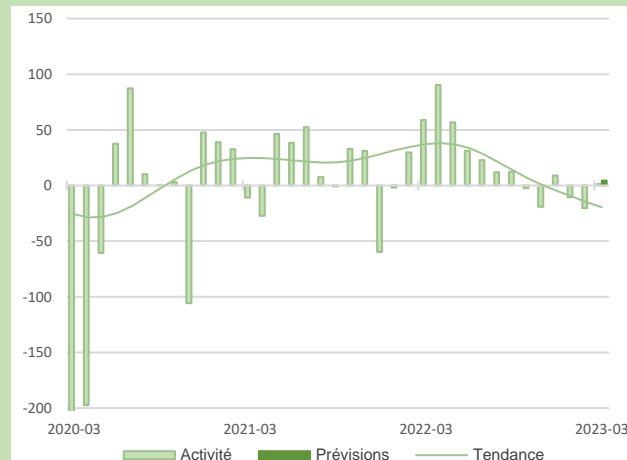
Les trésoreries sont équilibrées.

Les travaux continueraient de progresser en avril.

Comme prévu et à cause de la morosité ambiante (climat social, inflation, manque de carburants), la fréquentation s'est juste maintenue en mars. Aucune amélioration n'est attendue en avril.

Les tarifs ont été revus à la hausse ou le seront dans les prochaines semaines afin de compenser la hausse du coût de l'énergie et des approvisionnements.

Un tiers des professionnels interrogés mentionnent toujours des problèmes de recrutement.



21,8%

Part des effectifs dans ceux des services marchands (ACOSS 12/2021)

Nettoyage

Hébergement et restauration

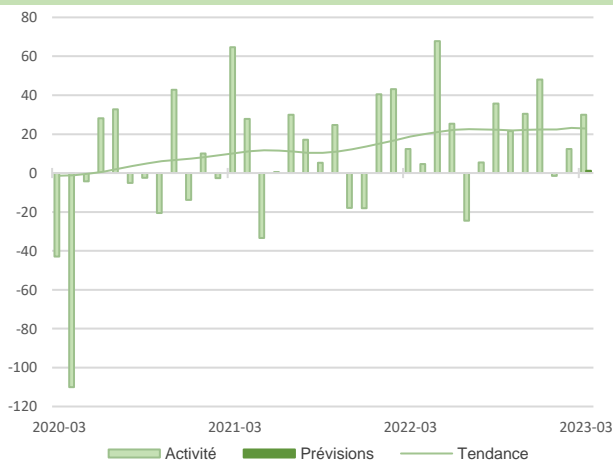
16,8%

Part des effectifs dans ceux des services marchands (ACOSS 12/2021)



7%
Part des effectifs dans ceux des services marchands (ACOSS 12/2021)

Activités informatiques et services d'information



Le volume des affaires a progressé plus que prévu, à un niveau nettement supérieur à mars 2022.

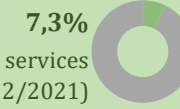
La majorité des entreprises interrogées reste confrontée à des problèmes de recrutement.

Les prix se sont stabilisés sans intégrer la totalité des hausses imposées par les fournisseurs.

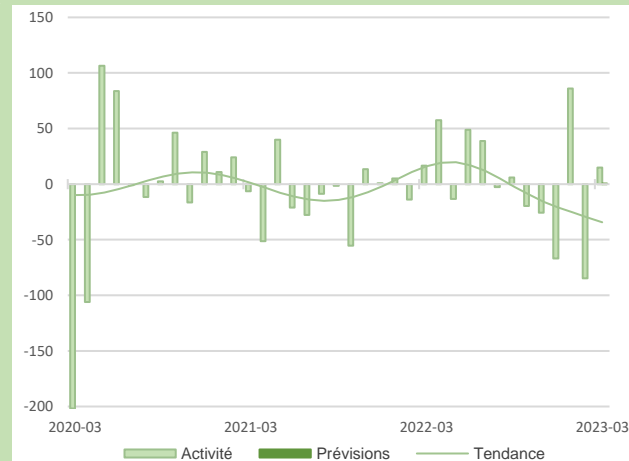
Les trésoreries sont tendues.

L'activité se maintiendrait à un haut niveau en avril

Ingénierie technique



7,3%
Part des effectifs dans ceux des services marchands (ACOSS 12/2021)

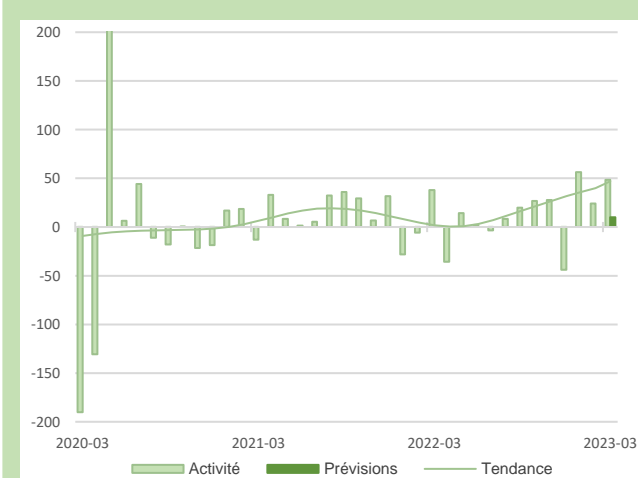


L'activité a progressé alors qu'un tassement était attendu. Les carnets sont pleins.

Quelques embauches ont été réalisées et les difficultés de recrutement ont été évoquées par un peu moins de la moitié des entreprises interrogées.

Les trésoreries sont toujours très confortables.

Ce très bon niveau d'activité se poursuivrait en avril.



Comme prévu, la fréquentation des ateliers a progressé en mars.

Les carnets sont toujours bien remplis face à l'ampleur des sinistres et au vieillissement du parc automobile.

Les délais d'intervention restent longs en lien avec les difficultés, de recrutement et d'approvisionnement de certaines pièces détachées, difficultés évoquées par la moitié des chefs d'entreprise interrogés.

Les prix et l'activité augmenteraient de nouveau en avril.



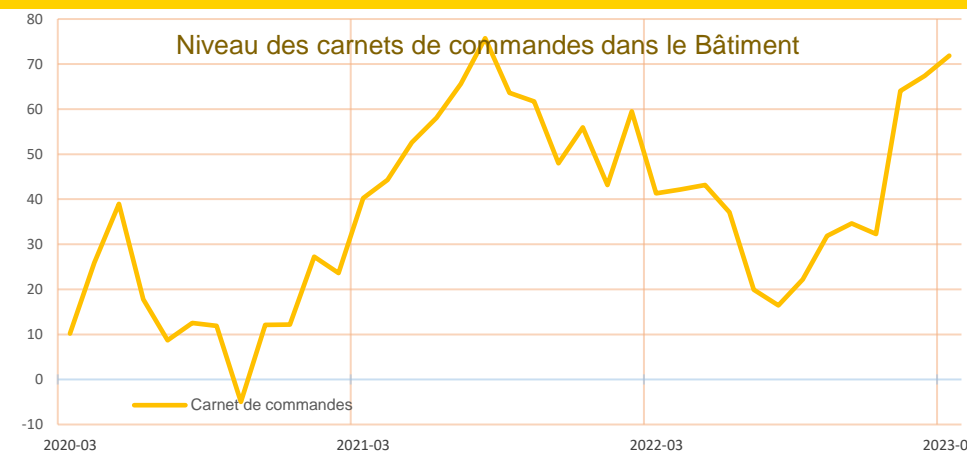
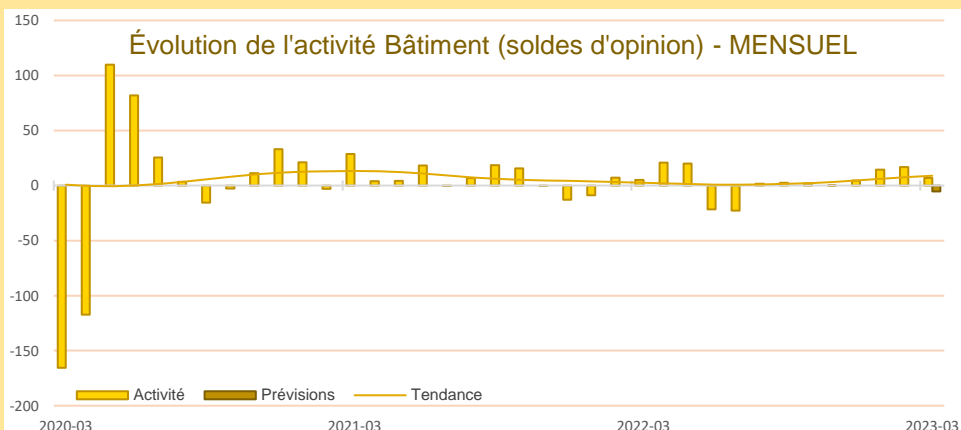
5,5%
Part des effectifs dans ceux des services marchands (ACOSS 12/2021)

Réparation automobile

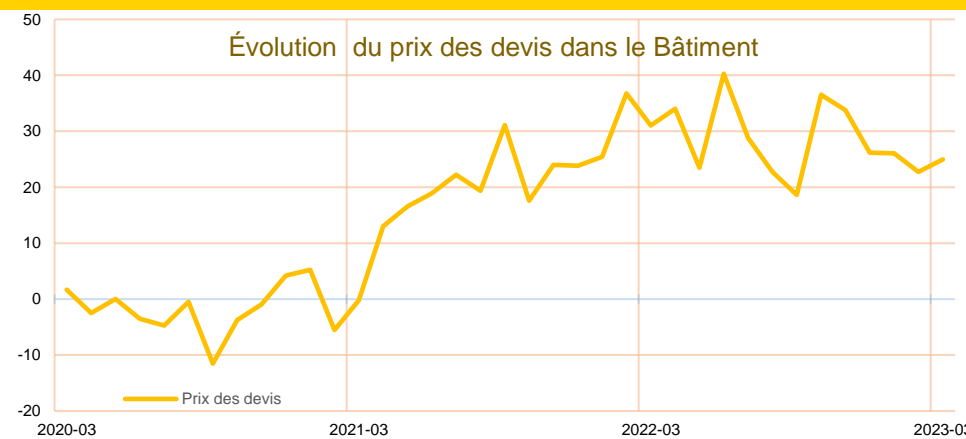
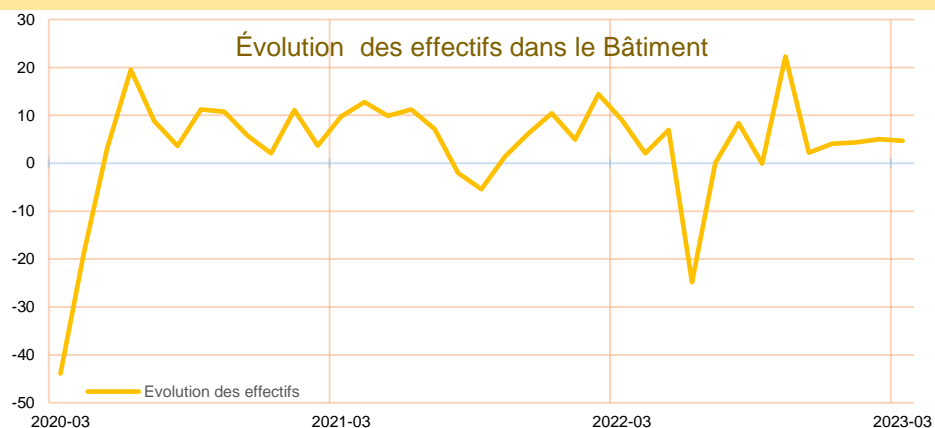


Synthèse du secteur Bâtiment – Travaux Publics

L'activité est en légère progression en mars et en forte hausse sur un an. Les carnets de commandes sont jugés satisfaisants. Les prix ont continué d'augmenter en mars, et les effectifs se sont légèrement étoffés. Les prévisions d'activité indiquent une légère baisse, avec poursuite de l'augmentation des prix et des recrutements. 36% des entreprises du bâtiment ont des difficultés d'approvisionnement, 64% des problèmes de recrutement, un tiers voient leurs marges rognées par les coûts de l'énergie.



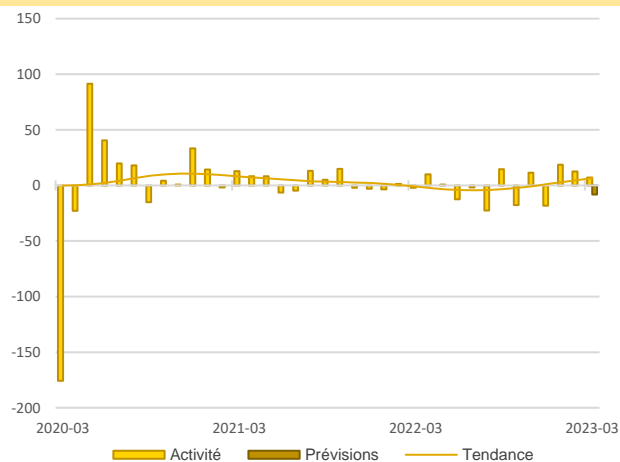
CONSTRUCTION



CONSTRUCTION

21,1%

Part des effectifs dans ceux du BTP (ACOSS 12/2021)



Activité - Gros œuvre

L'activité a un peu progressé en mars. Les carnets de commandes sont jugés satisfaisants.

Les prix, en forte hausse depuis l'an dernier, ont décéléré.

Les effectifs ont progressé légèrement et continueraient en ce sens. 2/3 des entreprises interrogées peinent à recruter, notamment des maçons, ce qui freine l'activité. La moitié voit leurs marges diminuées par les coûts de l'énergie.

Une baisse modérée de l'activité est prévue pour le mois prochain,

Activité TP trimestriel

L'activité a été en retrait significatif sur le premier trimestre 2023. Les carnets de commandes se sont érodés.

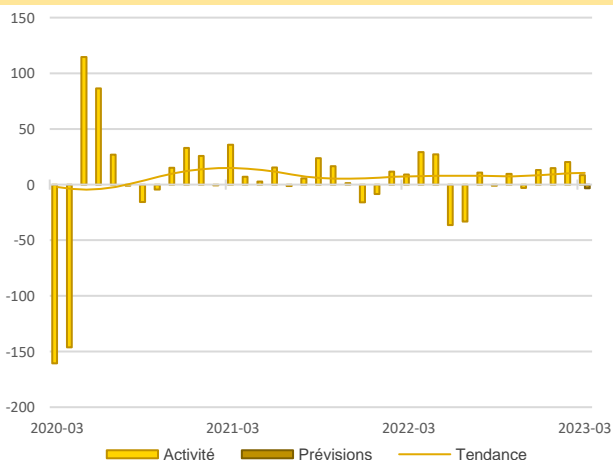
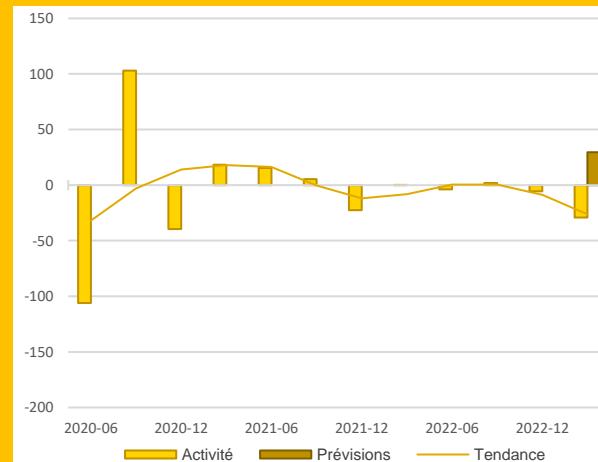
Parmi les facteurs d'explication de cette évolution, un attentisme sur les marchés publics est évoqué ainsi que des problèmes de recrutement qui concernent plus de la moitié des entreprises interrogées.

Près de la moitié des entreprises voit ses marges amputées par la hausse des coûts.

Une progression de l'activité, des prix et des effectifs est attendue pour le prochain trimestre.

19,3%

Part des effectifs dans ceux du BTP (ACOSS 12/2021)



Comme prévu, l'activité du second œuvre a progressé en mars. Cette évolution est très marquée sur un an.

Les carnets de commandes sont jugés très bons.

Des recrutements sont espérés en avril.

Les prix des devis sont en nette augmentation et devraient le rester.

Une stabilisation de l'activité est attendue au cours des prochaines semaines.

59,6%

Part des effectifs dans ceux du BTP (ACOSS 12/2021)

Activité - Second œuvre



Publications de la Banque de France

Catégorie	Titre
 Crédit	Crédits aux particuliers Accès des entreprises au crédit Crédits par taille d'entreprises Financement des SNF Taux d'endettement des ANF – Comparaisons internationales Crédits aux sociétés non financières
 Épargne	Taux de rémunération des dépôts bancaires Performance des OPC - France Épargne des ménages Évolutions monétaires France
 Chiffres clés France et étranger	Défaillances d'entreprises
 Conjoncture	Tendances régionales en Centre - Val de Loire Conjoncture Industrie, services et bâtiment Enquête sur le commerce de détail
 Balance des paiements	Balance des paiements de la France



**Banque de France
Service des Affaires Régionales**

30 bis rue de la République - 45006 - ORLÉANS CEDEX 1

☎ **02.38.77.78.47**

✉ 0615-emc-ut@banque-france.fr

Rédacteur en chef

David HUEBER

Équipe de rédaction : Patrice AUBRY, Évelyne ALBERTINI, Isabelle PAPIN

Directeur de la publication

Marie-Agnès de CHÉRADE de MONTBRON, Directrice Régionale

Méthodologie

L'Enquête est réalisée auprès d'un échantillon composé d'environ 380 entreprises ou établissements de la région Centre-Val de Loire dans les secteurs de l'industrie, des services marchands, du bâtiment et des travaux publics.

Les informations recueillies auprès des chefs d'entreprise sont traduites sous forme de notations chiffrées, pour chacune des variables de l'enquête.

Les réponses possibles s'inscrivent sur une échelle à 7 graduations : forte augmentation, augmentation, légère augmentation, stabilité, légère diminution, diminution, forte diminution. S'agissant de l'état des carnets de commandes, des stocks et de la trésorerie, les réponses sont codées suivant une échelle similaire à celle des variations, par rapport à un niveau jugé normal par le chef d'entreprise.

Pour le calcul des résultats, les notations chiffrées sont pondérées en fonction des effectifs moyens et de l'importance relative de chaque entreprise au sein de sa branche, puis par les poids respectifs des branches professionnelles.

Au différents niveaux de regroupement, les notations permettent de calculer des « soldes d'opinion » ; ils expriment la différence entre la proportion d'entreprises estimant qu'il y a eu progression ou amélioration et celles qui jugent qu'il y a eu fléchissement ou détérioration.

Les séries ainsi constituées sont publiées après correction des jours ouvrables et des variations saisonnières.

Les soldes d'opinion agrégés sont représentés graphiquement sur une échelle allant de -200 à +200. Un graphique se lit ainsi : l'axe horizontal (zéro) indique pour chaque variable, la stabilité ou un niveau jugé normal. Les points situés au-dessus de la ligne 0 correspondent toujours à des réponses indiquant une augmentation ou un niveau supérieur à la normale. L'augmentation est de plus en plus forte si la courbe est dans une phase ascendante. Elle est de plus en plus faible si la courbe est dans une phase descendante.

Les effectifs ACOSS sont les effectifs recensés par l'URSSAF et correspondent « au nombre de salariés inscrits au dernier jour de la période » renseigné dans la Déclaration Sociale Nominative (DSN) hormis certains salariés comme les intérimaires, les apprentis, les stagiaires...