

BANQUE DE FRANCE

# TENDANCES RÉGIONALES

AVRIL 2023

Période de collecte :

du mercredi 26 avril 2023 au jeudi 4 mai 2023

CONTEXTE NATIONAL	2
SITUATION RÉGIONALE	3
SYNTHÈSE DE L'INDUSTRIE	4
SYNTHÈSE DES SERVICES MARCHANDS	9
SYNTHÈSE DU SECTEUR BÂTIMENT – TRAVAUX PUBLICS	11
PUBLICATIONS DE LA BANQUE DE FRANCE	13
MENTIONS LÉGALES	14

## Contexte National

Selon les chefs d'entreprise participant à notre enquête (environ 8 500 entreprises ou établissements interrogés entre le 26 avril et le 4 mai), l'activité a progressé en avril dans l'industrie, les services et le bâtiment. Pour mai, les entreprises anticipent une stabilisation de l'activité dans les services et un repli dans l'industrie et le bâtiment. Ces anticipations pourraient cependant refléter au moins pour partie l'effet d'un volume de congés plus élevé qu'habituellement au cours de ce mois de mai.

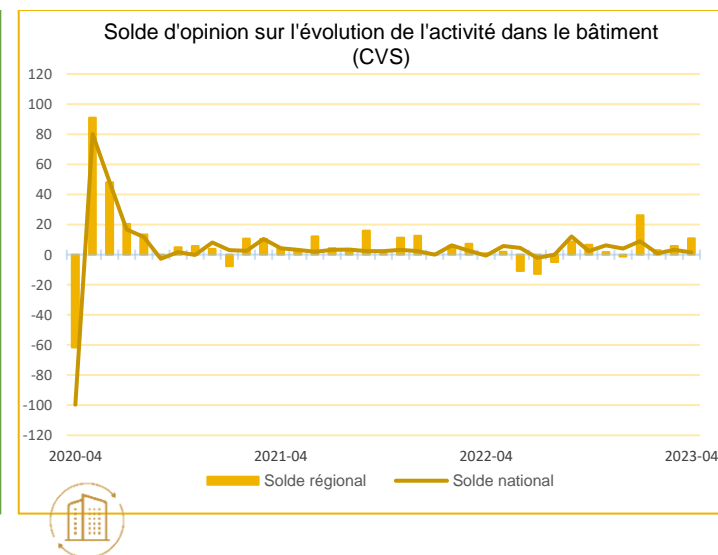
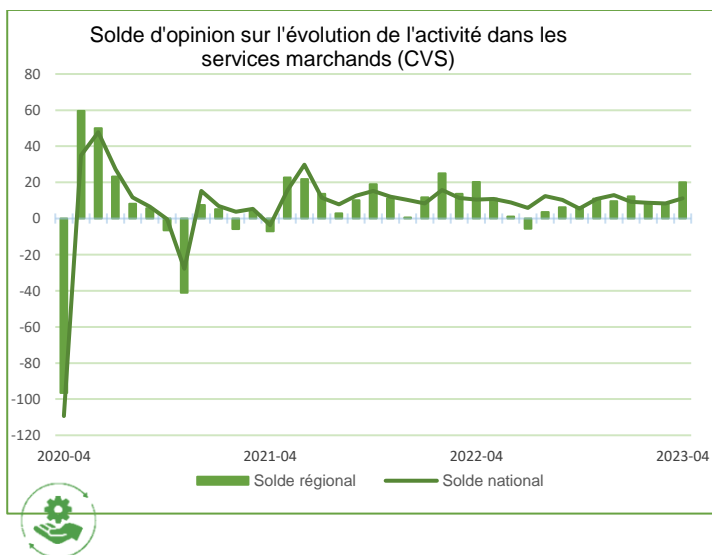
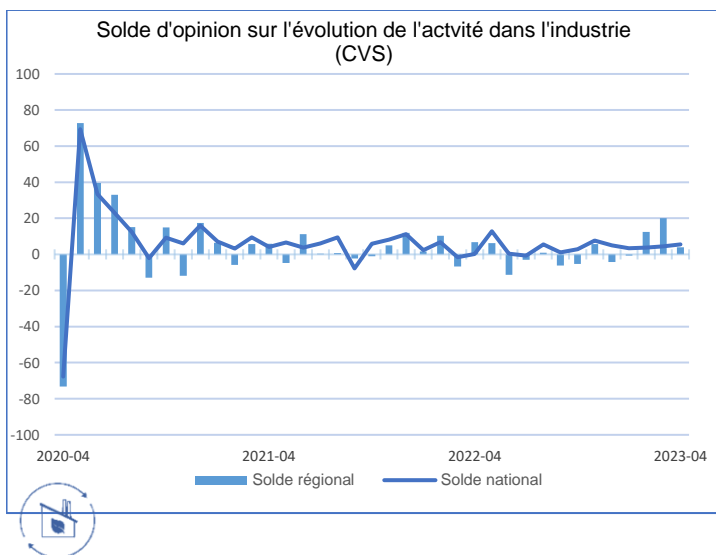
Les difficultés d'approvisionnement continuent à s'atténuer dans le bâtiment (17 % des entreprises les mentionnent en avril, après 19 % en mars) et dans l'industrie, où 28 % des chefs d'entreprise les mentionnent (après 30 % en mars). Surtout, pour la première fois depuis l'été 2020, les industriels jugent que les prix sont en baisse pour les matières premières et se stabilisent pour les produits finis. Les difficultés de recrutement reculent un peu mais concernent environ la moitié des entreprises (51 %).

Notre indicateur d'incertitude diminue légèrement dans les trois grands secteurs par rapport au mois précédent, il reste à des niveaux encore élevés par rapport à ceux qui prévalaient avant 2020. La situation de trésorerie évolue peu dans l'industrie et s'améliore dans les services.

Concernant les conséquences de la crise énergétique, l'opinion remontée par les chefs d'entreprise s'améliore significativement : 25 % d'entre eux indiquent un impact sur leur activité au cours des trois prochains mois (après 29 % en mars et 31 % en janvier).

Sur la base des résultats de l'enquête, complétés par d'autres indicateurs, nous estimons que la progression du PIB au deuxième trimestre 2023 serait légèrement positive par rapport au trimestre précédent.

## Situation régionale



Source Banque de France

### Points Clefs

La production industrielle est en légère progression, portée par la plupart des activités. Les carnets de commandes se contractent, mais conservent globalement un niveau correct. Les stocks de produits finis s'étoffent et sont un peu élevés. Les prix des achats sont en reflux dans la plupart des secteurs. Les prix de vente se stabilisent. Un fléchissement de la production est attendu.

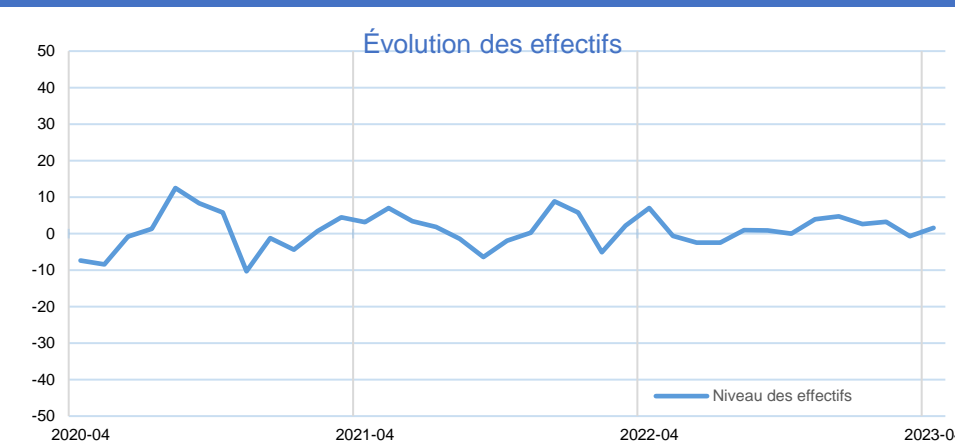
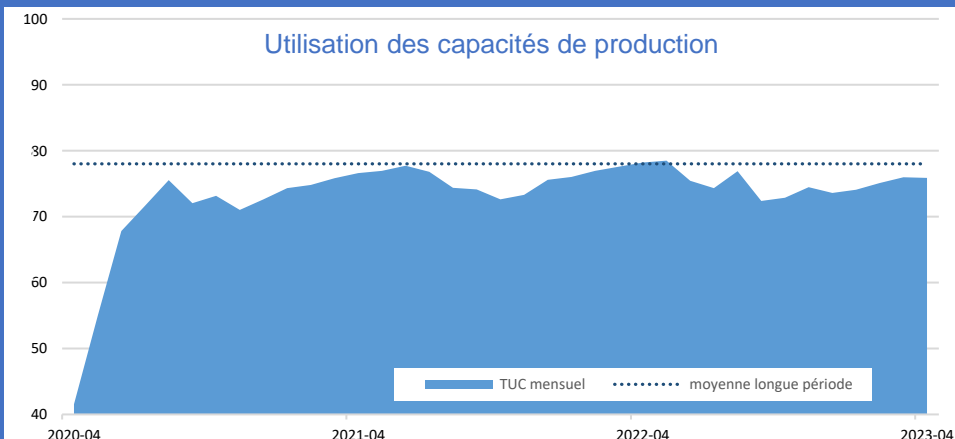
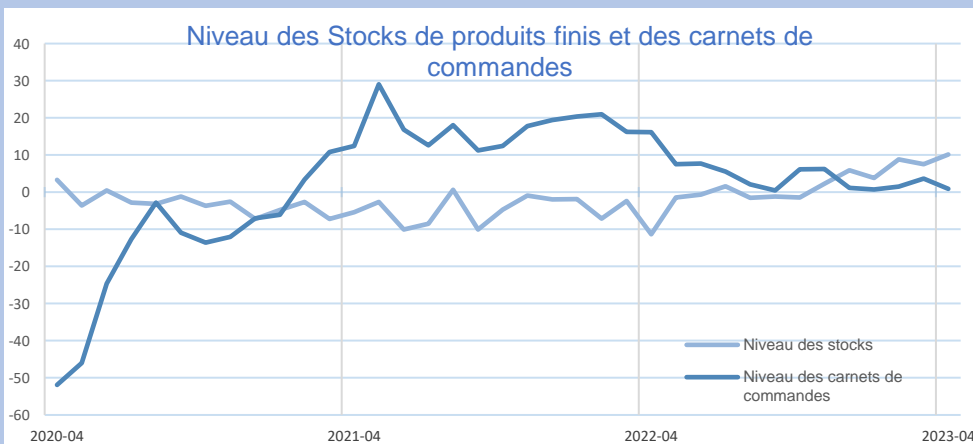
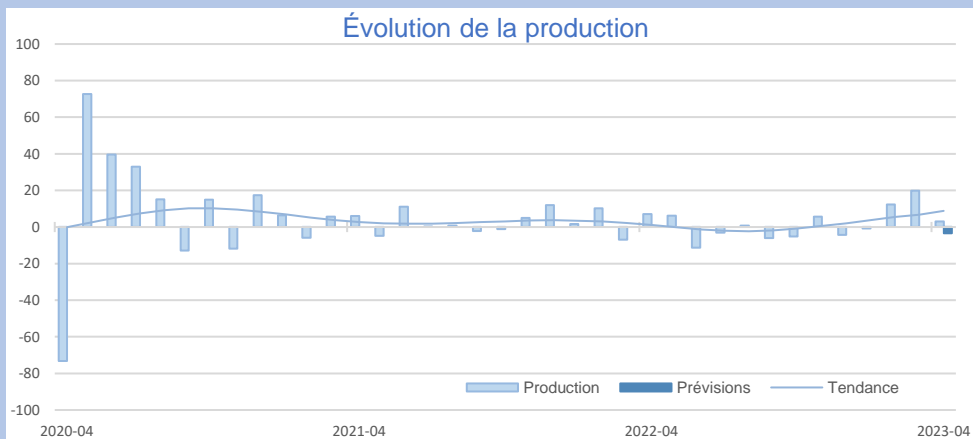
Dans les services marchands, le courant d'affaires connaît une nouvelle hausse, portée par l'ensemble des activités à l'exception de l'ingénierie technique. Les effectifs continuent d'être renforcés. La hausse des prix des prestations ralentit. Un léger repli de l'activité est attendu.

L'activité mensuelle dans le bâtiment est en progression, favorisée par le segment du second œuvre. Les carnets de commandes restent consistants, mais tendent à se raccourcir dans le gros œuvre avec une demande plus incertaine. La hausse des prix des devis ralentit. Les effectifs sont légèrement renforcés. Un repli modéré de l'activité est attendu. Dans les travaux publics, l'activité trimestrielle est en hausse et devrait se stabiliser.



## Synthèse de l'Industrie

L'activité industrielle conserve une légère progression. Seul le secteur de l'agroalimentaire est à peine stable. Les carnets de commandes se contractent, mais restent satisfaisants sauf pour l'agroalimentaire et certains autres produits industriels (bois, caoutchouc-plastique). Les prix des matières premières sont en repli, à l'exception de l'agroalimentaire où la hausse est toutefois modérée. Les prix de vente se stabilisent dans tous les secteurs. Un fléchissement de l'activité est attendu.

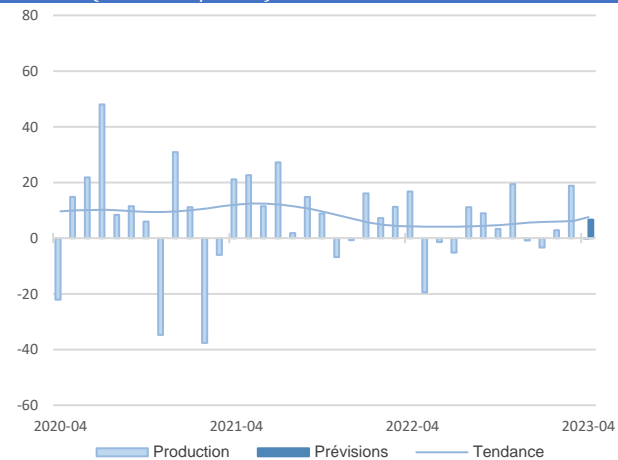


INDUSTRIE

INDUSTRIE

Source Banque de France – INDUSTRIE

**11%**  
Part des effectifs dans ceux de l'Industrie  
(ACOSS 12/2021)

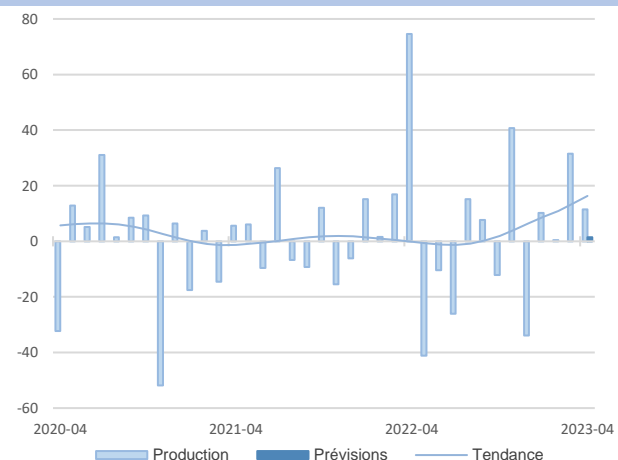


### Agroalimentaire

La production d'ensemble est quasi-stable. Les carnets de commandes restent jugés à un niveau un peu étroit. Les stocks de produits finis demeurent adaptés. Les prix des achats sont en légère augmentation. Le relèvement des prix de vente ralentit.

La production devrait légèrement progresser.

## INDUSTRIE AGROALIMENTAIRE

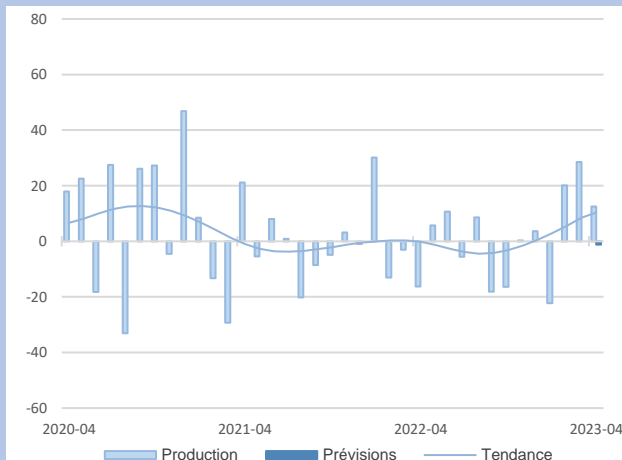


La production enregistre une hausse modérée. Les carnets de commandes se contractent et deviennent un peu insuffisants. Les stocks de produits finis demeurent excédentaires. Les prix des matières premières sont globalement en recul, mais avec des disparités entre les différentes viandes. Les prix de vente se stabilisent.

La production devrait peu évoluer.

L'activité reste en hausse. Les carnets de commandes demeurent jugés insuffisants. Les stocks de produits finis progressent et deviennent un peu excédentaires. Les prix des achats sont en hausse mesurée. Le renchérissement des prix de vente reste un peu plus marqué.

Une légère baisse de la production est attendue.



**24,9%**  
Part des effectifs dans ceux de l'agroalimentaire (ACOSS 12/2021)

### Dont transformation de la viande

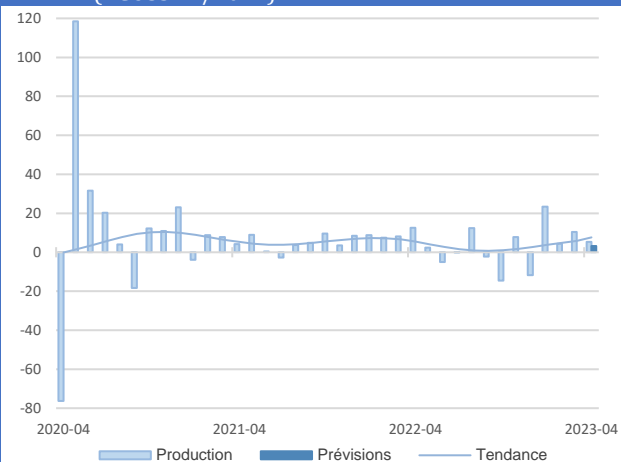
### Dont produits laitiers

**22%**  
Part des effectifs dans ceux de l'agroalimentaire (ACOSS 12/2021)



**15,2%**  
Part des effectifs dans ceux de l'Industrie  
(ACOSS 12/2021)

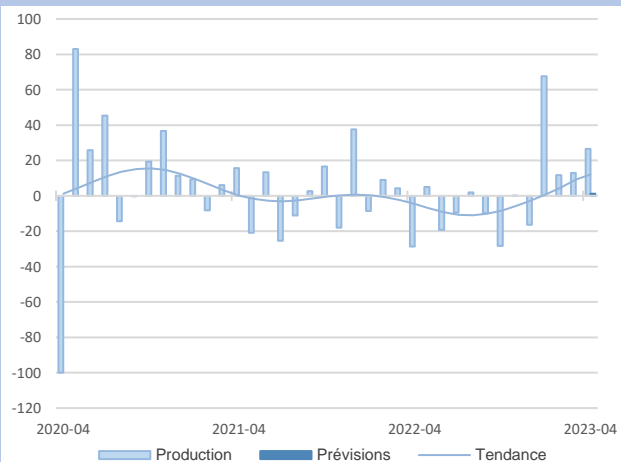
### Équipements électriques et électroniques, autres machines



L'activité reste en légère progression. Les carnets de commandes se contractent, mais conservent un niveau jugé satisfaisant. Les stocks de produits finis deviennent un peu excédentaires. Les prix des matières premières enregistrent un nouveau léger reflux. Les prix de vente sont encore en hausse mesurée. Les effectifs sont renforcés, mais des besoins persistent.

La production devrait conserver une légère progression.

## ÉQUIPEMENTS ÉLECTRIQUES ET ÉLECTRONIQUES, INFORMATIQUES ET AUTRES MACHINES

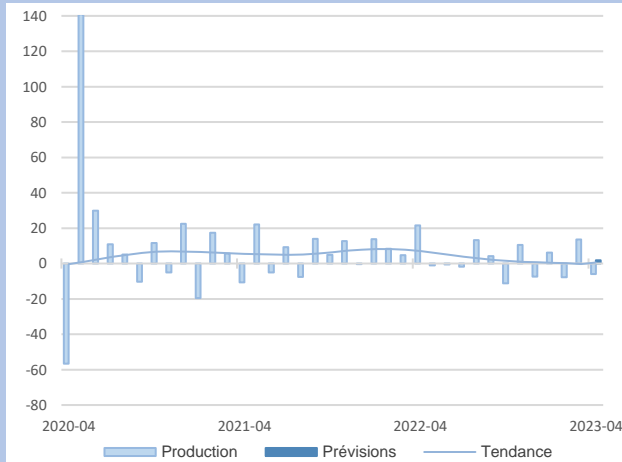


L'activité est en hausse sensible. Les carnets de commandes sont toujours jugés consistants. Les stocks de produits finis se maintiennent à un niveau un peu élevé. Les prix des achats et des ventes se stabilisent. Les effectifs continuent d'être renforcés.

Une stabilité de la production est anticipée.

La production est en léger repli. La demande, à la fois intérieure et étrangère, se contracte. Les carnets de commandes perdent en consistance, mais restent encore corrects. Les stocks de produits finis sont toujours considérés un peu justes. Les prix de vente restent en hausse mesurée, alors que les prix des achats sont à nouveau en léger reflux.

Une légère augmentation de la production est attendue.



**27%**  
Part des effectifs dans produits électriques, électroniques, optiques (ACOSS 12/2021)

### Dont équipements électriques

### Dont machines et équipements

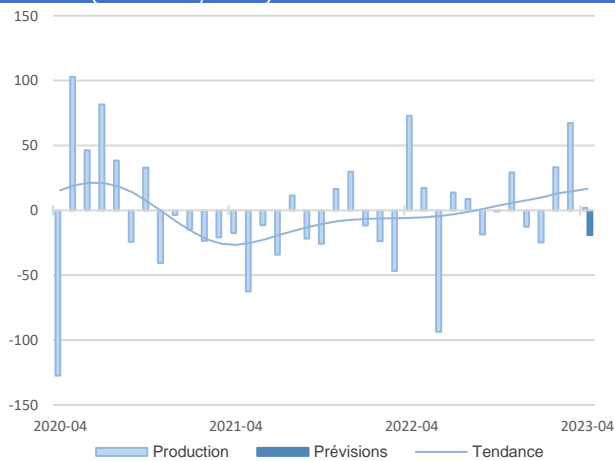
**53,5%**  
Part des effectifs dans produits électriques, électroniques, optiques (ACOSS 12/2021)





15%  
Part des effectifs dans ceux de l'Industrie  
(ACOSS 12/2021)

### Matériels de transport



La production se stabilise après deux mois de progression. Les carnets de commandes restent satisfaisants alimentés par une bonne tenue de la demande, intérieure et internationale. Les stocks de produits finis sont en hausse et deviennent un peu excédentaires. Les approvisionnements en composants électroniques sont à nouveau instables et perturbent certaines chaînes de valeurs. Les prix d'achat des matières premières sont en repli, tandis que les prix de vente sont encore légèrement relevés.

Un léger repli de la production est attendu.

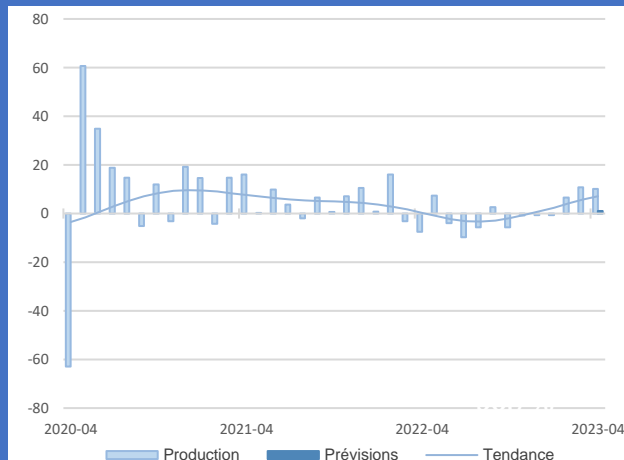


## FABRICATION DE MATÉRIELS DE TRANSPORT

## AUTRES PRODUITS INDUSTRIELS

La production d'ensemble reste en progression modérée, avec des évolutions contrastées entre segments d'activités. Les carnets de commandes sont jugés corrects. Les stocks de produits finis demeurent à un niveau un peu excédentaire. Les prix des matières premières sont à nouveau en repli, tandis que les prix de vente sont stables. Les effectifs sont légèrement renforcés.

L'activité devrait se maintenir.



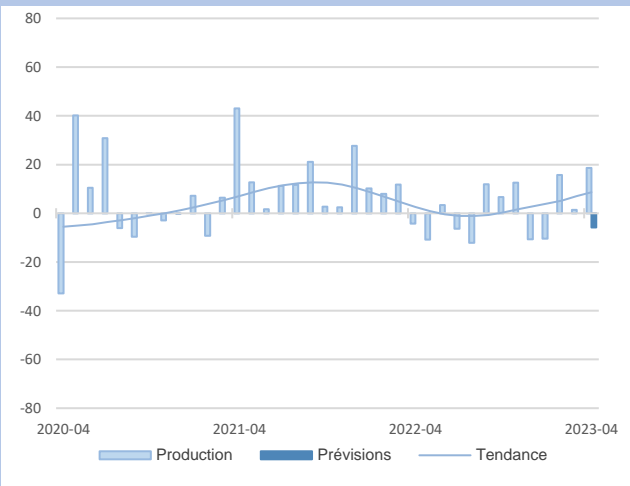
### Autres produits industriels

Part des effectifs dans ceux de l'Industrie  
(ACOSS 12/2021)



**11%**  
Part des effectifs dans autres produits industriels (ACOSS 12/2021)

**Dont travail du bois, industrie du papier et imprimerie**

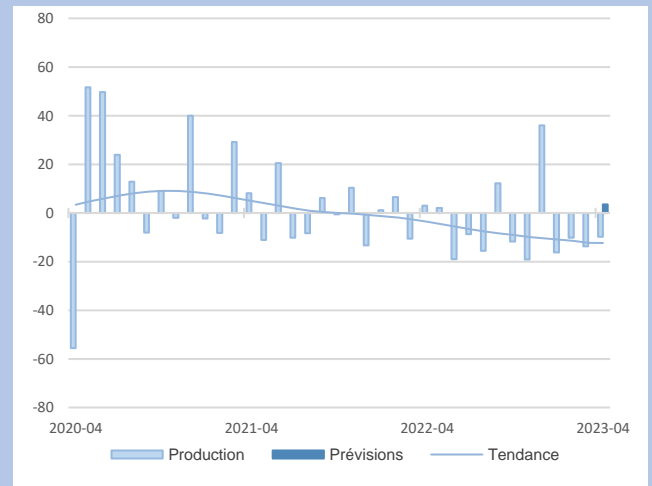


La production est en hausse assez sensible. Elle s'accompagne d'une progression des stocks de produits finis jugés à un niveau un peu élevé. Les carnets de commandes se rétractent et deviennent un peu insuffisants. Les prix des matières premières sont en reflux, tandis que les prix de vente sont stables. Les effectifs sont légèrement confortés.

L'activité attendue devrait être en léger repli.

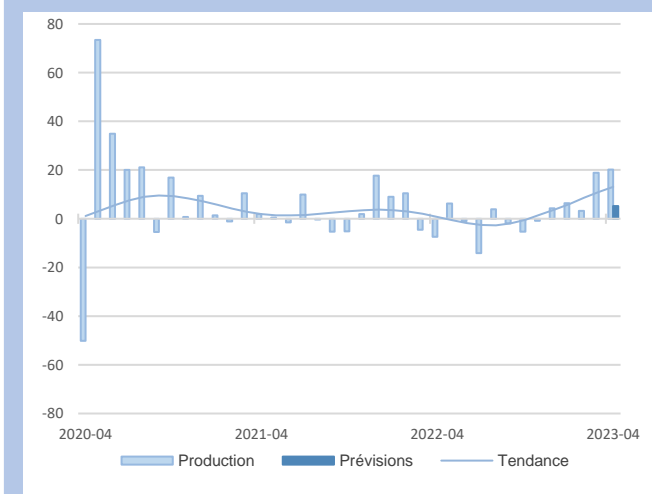
**Dont produits en caoutchouc, plastique et autres**

**20%**  
Part des effectifs dans autres produits industriels (ACOSS 12/2021)



L'activité s'inscrit à nouveau en léger retrait. Les carnets de commandes s'améliorent, mais restent jugés insuffisants. Les stocks de produits finis demeurent un peu élevés. Le recul des prix des matières premières s'accélère, sans répercussion sur les prix de vente qui sont stables.

Un faible regain d'activité est anticipé.



L'activité est de nouveau en progression sensible, tirée principalement par le secteur de l'énergie. Les carnets de commandes se raffermissent et deviennent satisfaisants. Les stocks de produits finis demeurent un peu haut. Le reflux progressif des prix des matières premières se poursuit, tandis que les prix de vente sont stables. Les effectifs sont renforcés.

L'activité devrait conserver une légère hausse.

**6,7%**  
Part des effectifs dans autres produits industriels (ACOSS 12/2021)

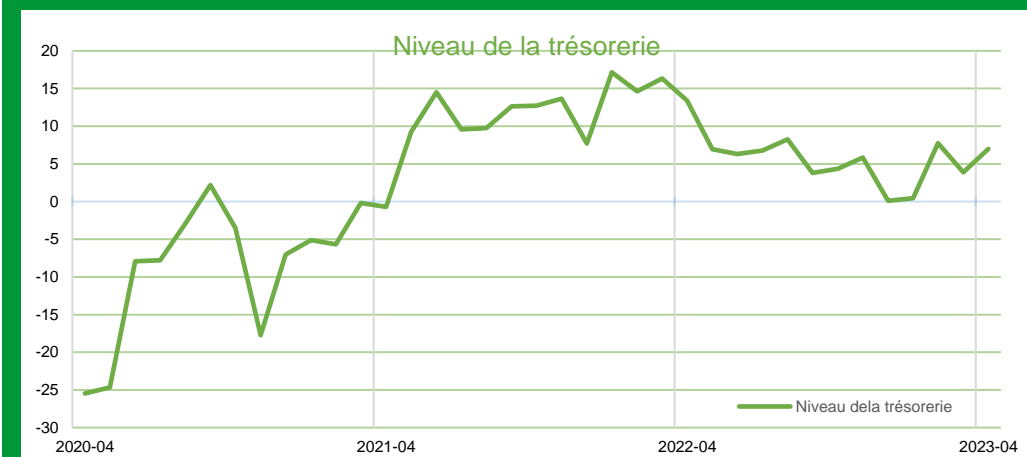
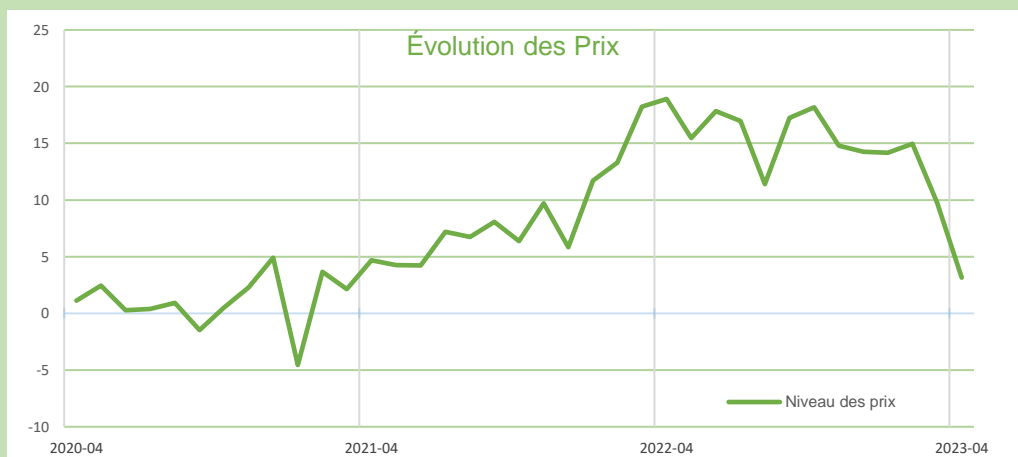
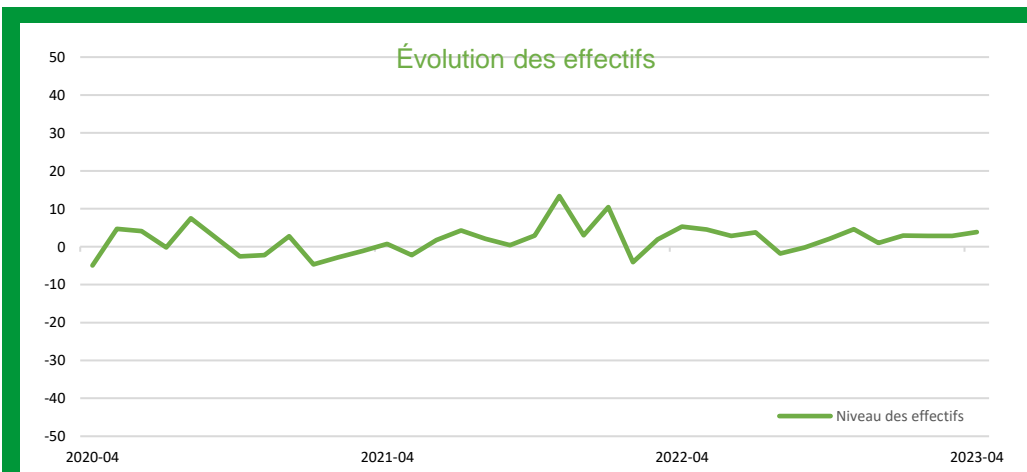
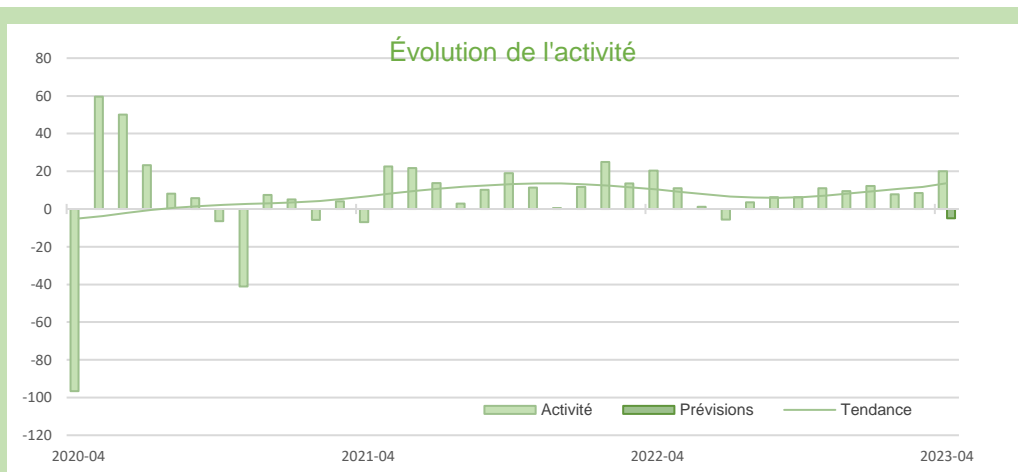
**Dont métallurgie**





## Synthèse des services marchands

Le courant d'affaires connaît une nouvelle hausse, portée par l'ensemble des activités à l'exception de l'ingénierie technique. Les effectifs continuent d'être renforcés. La hausse des prix des prestations ralentit. Un léger repli de l'activité est attendu.



SERVICES MARCHANDS

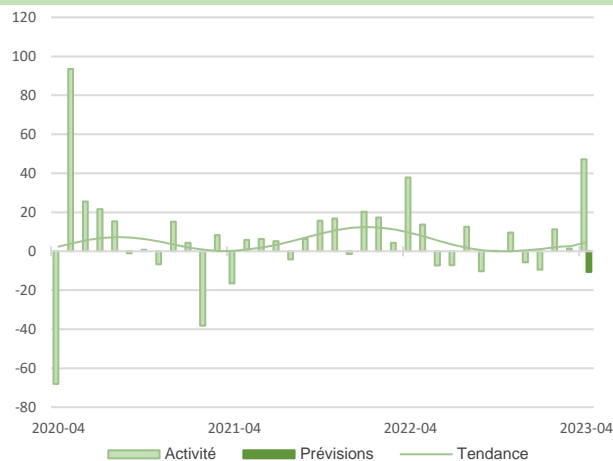
SERVICES MARCHANDS

Source Banque de France – SERVICES

25,1%

Part des effectifs dans ceux des services marchands (ACOSS 12/2021)

### Transports et entreposage



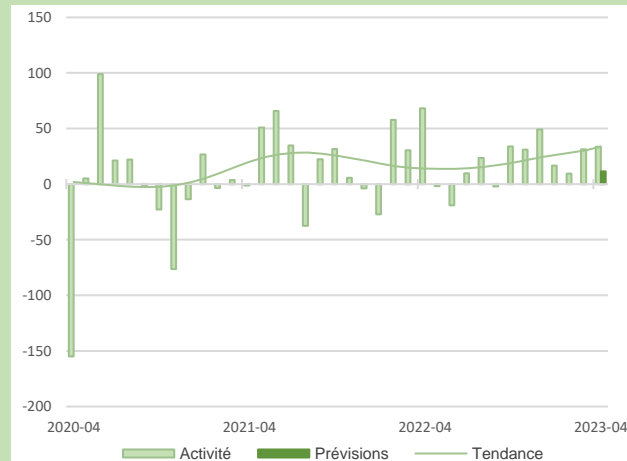
L'activité progresse nettement, tirée principalement par le rattrapage des volumes bloqués par les mouvements sociaux au cours des précédentes semaines. Ce rattrapage masque une demande en retrait, notamment de l'industrie automobile et de l'agroalimentaire. La hausse des prix des prestations ralentit sensiblement et devient modérée.

Un repli de l'activité est anticipé.

### Hébergement et restauration

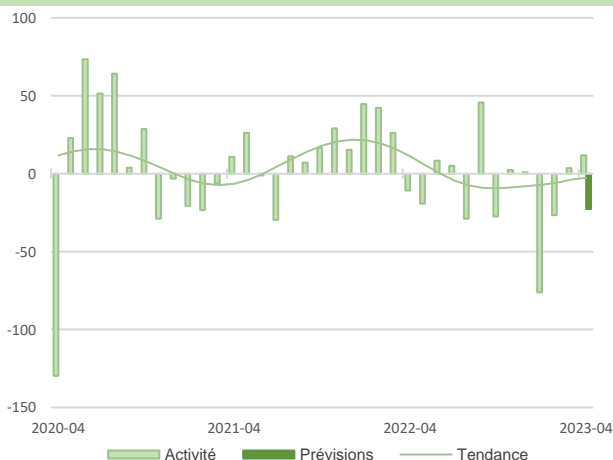
23,4%

Part des effectifs dans ceux des services marchands (ACOSS 12/2021)



L'activité continue de progresser, portée par une vive demande de la clientèle touristique, notamment en provenance de Benelux, et une clientèle d'affaires encore dynamique. La hausse des prix se poursuit, à un rythme modéré. Les effectifs sont légèrement renforcés mais pas assez pour couvrir les besoins, ce qui affecte parfois l'activité.

Une légère hausse de l'activité est attendue.

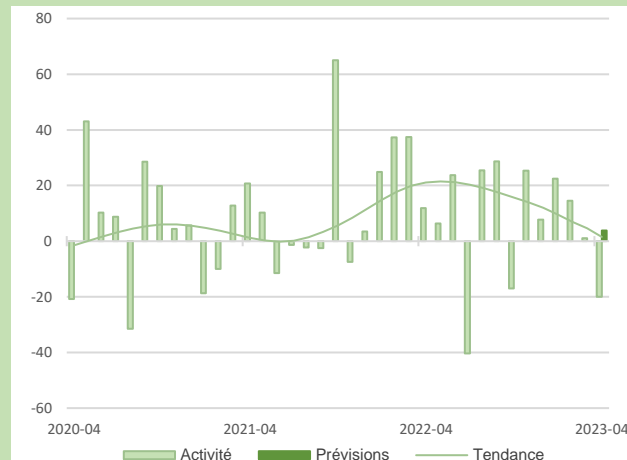


L'activité enregistre un nouveau léger regain. La demande est cependant contrastée. Elle reste dynamique en provenance du secteur médical, mais à l'inverse ralentit dans le bâtiment. Les difficultés de recrutement de profils qualifiés restent par ailleurs fortes et empêchent parfois de répondre à la demande. Les prix tendent à se stabiliser.

Un repli de l'activité est attendu.

L'activité est en repli avec notamment une demande moins dynamique en provenance du secteur de la construction et le décalage de certains projets suite aux augmentations de prix. Les effectifs sont renforcés, mais les besoins restent significatifs.

L'activité devrait légèrement progresser.



2%

Part des effectifs dans ceux des services marchands (ACOSS 12/2021)

### Agences de travail temporaire

### Ingénierie technique

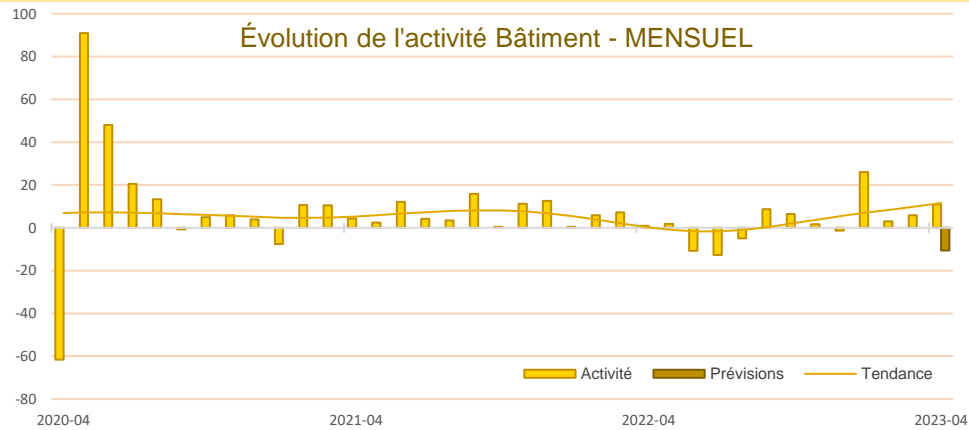
7%

Part des effectifs dans ceux des services marchands (ACOSS 12/2021)



## Synthèse du secteur Bâtiment – Travaux Publics

L'activité mensuelle dans le bâtiment est en progression, favorisée par le segment du second œuvre. Les carnets de commandes restent consistants, mais tendent à se raccourcir dans le gros œuvre avec une demande plus incertaine. La hausse des prix des devis ralentit. Les effectifs sont encore légèrement renforcés. Un repli modéré de l'activité est attendu. Dans les travaux publics, l'activité trimestrielle est en hausse et devrait se stabiliser.

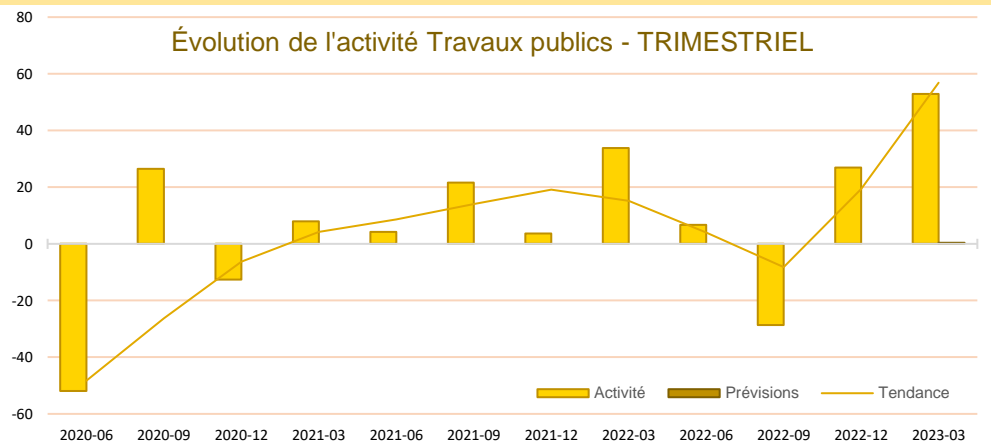


L'activité progresse de nouveau, soutenue par la dynamique du second oeuvre. Les carnets de commandes restent satisfaisants, mais se raccourcissent sur le gros oeuvre en raison d'une demande plus hésitante face aux coûts des programmes et à la difficulté de leur commercialisation. Les approvisionnements sont moins contraints et les tarifs des matériaux sont globalement stabilisés à l'exception du prix du béton. La hausse des prix des devis ralentit sous l'effet d'une concurrence de plus en plus vive. La problématique des recrutements persiste et pèse sur l'activité.

Les perspectives deviennent plus incertaines et un repli modéré de l'activité est attendu.

L'activité trimestrielle est en nette progression. Les carnets de commandes se renforcent et sont satisfaisants. Le niveau moins attractif des appels d'offres sur les marchés publics freine la hausse des prix des devis. Les effectifs sont renforcés, mais les recrutements et la fidélisation des salariés restent une difficulté majeure pour les entreprises.

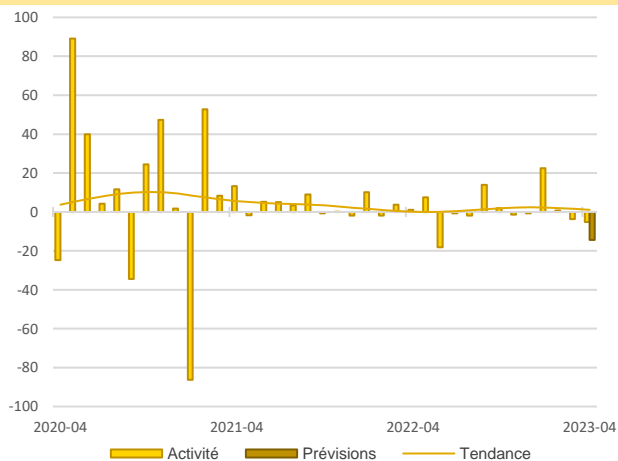
Une stabilité de l'activité est attendue.



Source Banque de France – CONSTRUCTION

**21,7%**  
Part des effectifs dans ceux du BTP (ACOSS 12/2021)

**Activité - Gros œuvre**



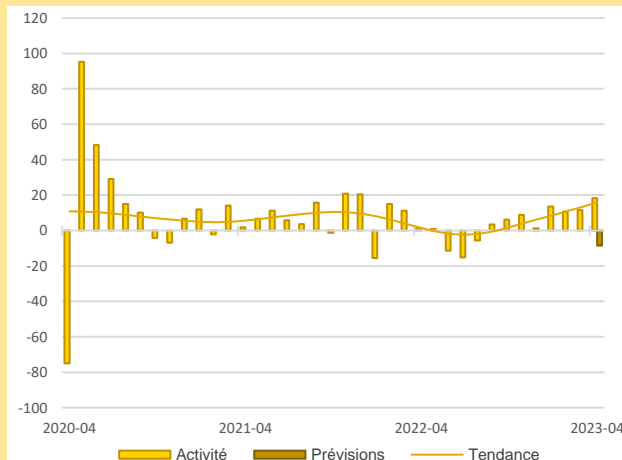
L'activité accuse un nouveau tassement dans le sillage d'une diminution des mises en chantier. Les carnets de commandes sont encore satisfaisants, mais deviennent plus incertains avec davantage de reports. Les prises de décisions s'allongent et les négociations de prix sont plus exigeantes. Dans ces conditions, la concurrence s'intensifie et la hausse des prix des devis ralentit.

Un ralentissement de l'activité est attendu.



L'activité demeure en progression, soutenue par des carnets de commandes encore bien garnis. La hausse des prix des devis ralentit. Les tensions sur les approvisionnements continuent de se résorber sauf sur quelques produits contenant des semi-conducteurs.

L'activité devrait accuser un léger repli.



**Activité - Second œuvre**

**57,5%**  
Part des effectifs dans ceux du BTP (ACOSS 12/2021)





Publications de la Banque de France

Catégorie	Titre
 Crédit	<a href="#">Crédits aux particuliers</a> <a href="#">Accès des entreprises au crédit</a> <a href="#">Crédits par taille d'entreprises</a> <a href="#">Financement des SNF</a> <a href="#">Taux d'endettement des ANF – Comparaisons internationales</a> <a href="#">Crédits aux sociétés non financières</a>
 Epargne	<a href="#">Taux de rémunération des dépôts bancaires</a> <a href="#">Performance des OPC - France</a> <a href="#">Épargne des ménages</a> <a href="#">Évolutions monétaires France</a>
 Chiffres clés France et étranger	<a href="#">Défaillances d'entreprises</a>
 Conjoncture	<a href="#">Tendances régionales en Bourgogne - Franche Comté</a> <a href="#">Conjoncture Industrie, services et bâtiment</a> <a href="#">Enquête sur le commerce de détail</a>
 Balance des paiements	<a href="#">Balance des paiements de la France</a>

**Banque de France  
Direction des Affaires Régionales**

*2-4 place de la Banque CS 10426 - 21004 - DIJON CEDEX*

 [etudes-bfc@banque-france.fr](mailto:etudes-bfc@banque-france.fr)

 **03.80.50.41.50**

**Rédacteur en chef**

Régis PERNON, Responsable du pôle des études économiques

**Directeur de la publication**

Laurent FRAISSE, Directeur Régional

## MÉTHODOLOGIE

### Solde d'opinion :

- Les notations chiffrées, pondérées en fonction des effectifs de chaque entreprise au sein de sa branche, puis par les poids des effectifs respectifs des branches professionnelles au niveau des agrégats, permettent de calculer des valeurs synthétiques moyennes. Celles-ci donnent une mesure de la différence entre la proportion d'entreprises estimant qu'il y a eu progression ou amélioration et celles qui pensent qu'il y a eu fléchissement ou détérioration. Cette différence s'exprime par un nombre positif ou négatif appelé "solde d'opinions".
- Il reflète au niveau agrégé les réponses données par les chefs d'entreprise suivant une échelle de notation à sept graduations (trois degrés d'opinion autour de la normale). Sa valeur est comprise entre - 200 et + 200.

Les **séries** sont révisées mensuellement et prennent en compte les données brutes corrigées des variations saisonnières et des jours ouvrables.

La **tendance** est une moyenne statistique calculée sur plusieurs mois glissants.

Les **effectifs ACOSS** sont les effectifs recensés par l'URSSAF et correspondent « au nombre de salariés inscrits au dernier jour de la période » renseigné dans la Déclaration Sociale Nominative, DSN) hormis certains salariés comme les intérimaires, les apprentis, les stagiaires...

La Banque de France exprime ses plus vifs remerciements aux entreprises et établissements de la région Bourgogne-Franche-Comté qui participent à cette enquête sur l'évolution de la conjoncture économique.