

TENDANCES RÉGIONALES

JUILLET 2022

Période de collecte :

du jeudi 21 juillet 2022 au mercredi 3 août 2022

Soutenue par une saison touristique active, l'économie insulaire apparaît résiliente et plus particulièrement dans les services à la personne qui doivent néanmoins s'adapter au manque de personnel et à une clientèle qui réserve de plus en plus tardivement.

Hormis dans la construction, les anticipations des chefs d'entreprises sont encore favorablement orientées pour répondre à une demande encore forte.

CONTEXTE NATIONAL	2
SITUATION RÉGIONALE	3
SYNTHÈSE DE L'INDUSTRIE	4
SYNTHÈSE DES SERVICES MARCHANDS	6
SYNTHÈSE DU SECTEUR BÂTIMENT – TRAVAUX PUBLICS	8
PUBLICATIONS DE LA BANQUE DE FRANCE	10
MENTIONS LÉGALES	11

Contexte National

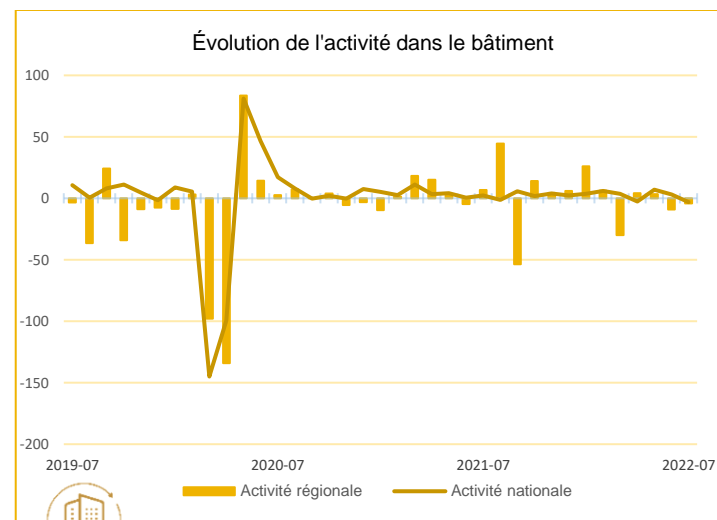
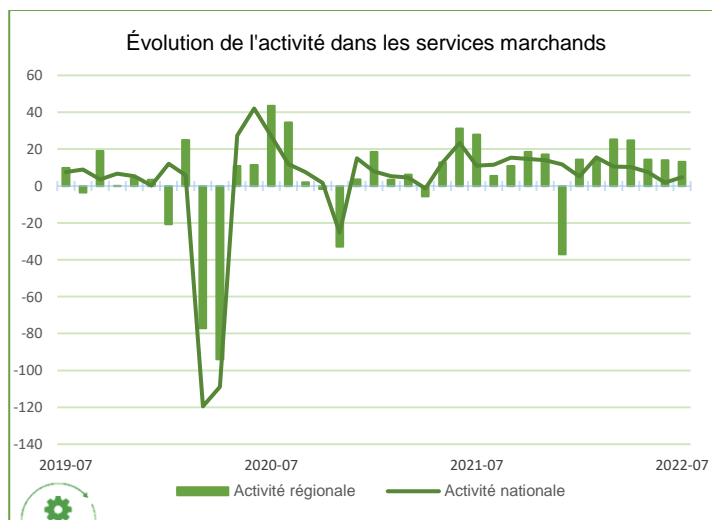
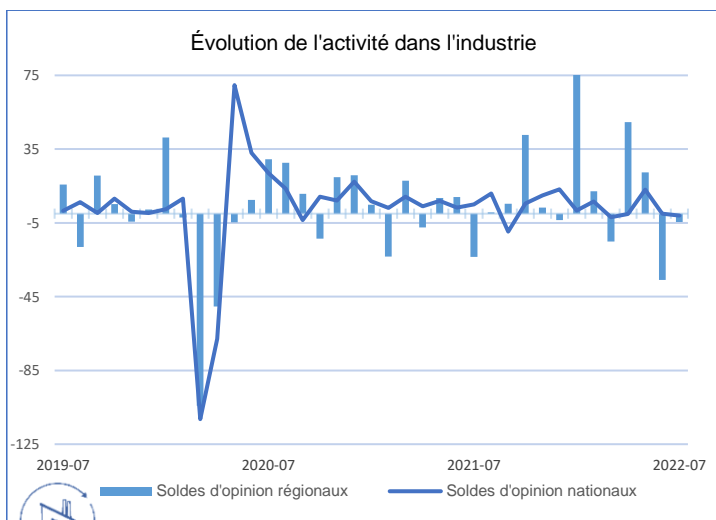
Dans un environnement économique toujours difficile (tensions sur les marchés des matières premières, difficultés d'approvisionnement et de recrutement), l'activité continue de résister. En effet, selon les chefs d'entreprise participant à notre enquête (environ 8 500 entreprises ou établissements interrogés entre le 21 juillet et le 3 août), l'activité au mois de juillet a été quasi-stable dans l'industrie, a progressé dans les services marchands couverts par l'enquête, notamment grâce à la vigueur des services à la personne, mais s'est contractée dans le bâtiment.

Pour le troisième mois consécutif, les difficultés d'approvisionnement se tassent légèrement mais restent élevées dans l'industrie (57% en juillet après 59% en juin) et le bâtiment (48% après 52%), et la part des chefs d'entreprise indiquant augmenter leurs prix de vente se replie en lien avec des tensions jugées moins fortes sur les prix des matières premières.

Pour le mois d'août, les chefs d'entreprises font état de perspectives plus défavorables dans l'industrie et le bâtiment, sans qu'on puisse en déduire une inflexion de tendance. Dans les services marchands, l'activité continuerait cependant à progresser. Alors que l'incertitude semble se réduire dans le bâtiment et les services, elle demeure à un niveau élevé pour l'industrie selon notre indicateur. Cette incertitude se situe essentiellement du côté de l'offre, les carnets de commande restants garnis.

Portée par une forte embellie des services marchands, la croissance du PIB s'est montrée plus dynamique que prévu au deuxième trimestre, pour atteindre 0,5 % par rapport au trimestre précédent. Après une hausse en mai et juin, le PIB se stabiliserait en juillet et les premiers signaux suggèrent que cette stabilisation se poursuivrait en août.

Situation régionale



Source Banque de France

Points Clefs

Après la résorption des difficultés d'approvisionnement, l'activité industrielle se stabilise en juillet. On notera des évolutions encore hétérogènes avec un recul modéré de la production dans les industries agroalimentaires et un rebond dans la fabrication de transport et les autres produits industriels. Les difficultés structurelles de recrutement sont un frein au développement. Même si une partie des unités de production vont fermer partiellement pour les congés d'été, les professionnels anticipent une stabilisation de la production, à court terme.

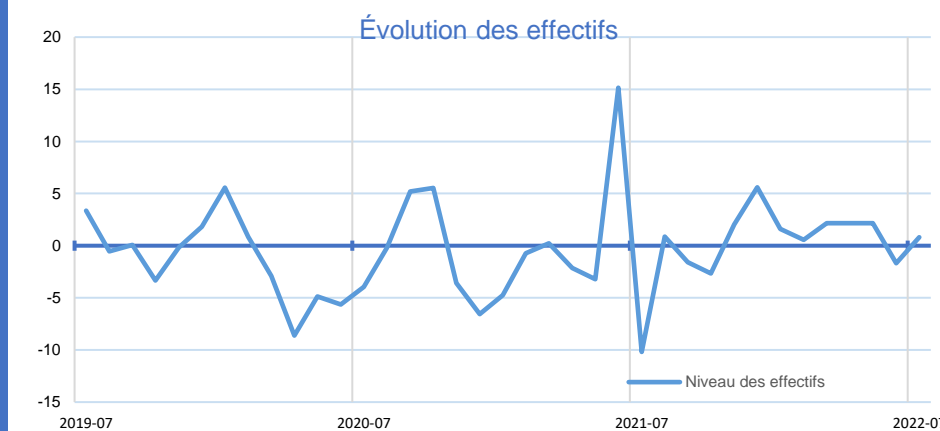
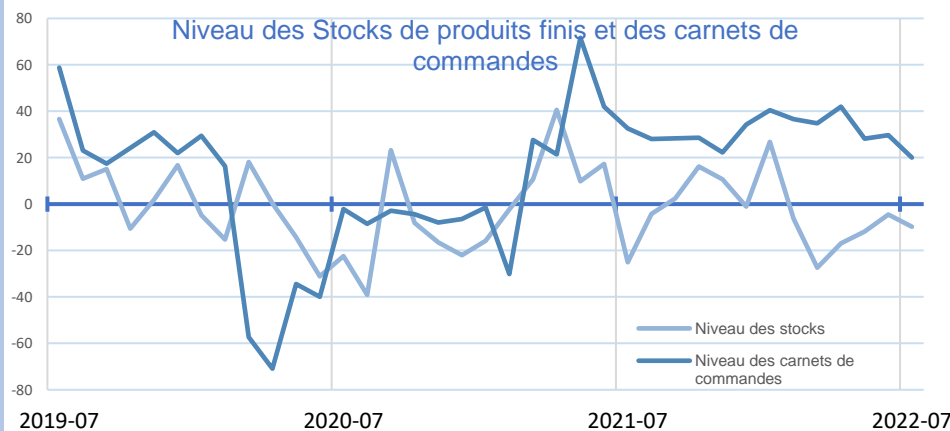
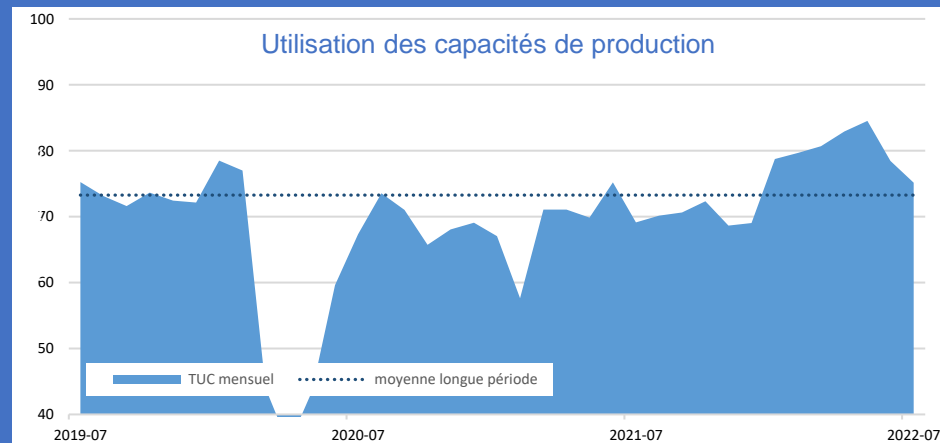
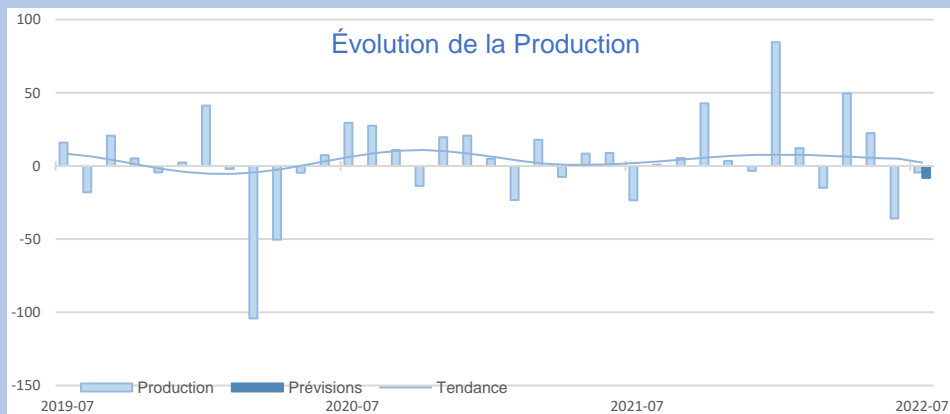
Avec un flux touristique qui ne se dément pas en Corse, les professionnels dans les services marchands enregistrent un volume des transactions qui reste dynamique. Pour autant, des modifications dans les comportements de consommation sont observées avec un ticket moyen à la baisse notamment sur la restauration comparé à 2021. Cette composante économique majeure continue à rencontrer des difficultés structurelles de recrutement qui pénalisent la croissance de ces entreprises. A très court terme le niveau des transactions ne devrait pas s'infléchir.

Face à carnet de commandes peu actif aussi bien dans sa composante privée que publique, la production dans le bâtiment demeure atone. Par ailleurs, la hausse des prix des matières premières difficilement répercutée sur les devis impacte les trésoreries qui sont plus fragiles. A court terme, les professionnels, dans un contexte de fermeture des sites pour congés, anticipent une rentrée peu active.



Synthèse de l'Industrie

Après la résorption d'aléas techniques et surtout de difficultés d'approvisionnement, la production industrielle se stabilise en juillet. Le taux d'utilisation des capacités de production s'érode de 3 points, majoritairement dans la filière des industries agroalimentaire, pour se situer à 75 % soit encore un niveau au-delà de sa moyenne de longue période. Les difficultés structurelles de recrutement et dans une moindre mesure d'approvisionnement sont des sources de désorganisation des sites. Les stocks sont encore jugés en deçà de leur seuil d'équilibre.

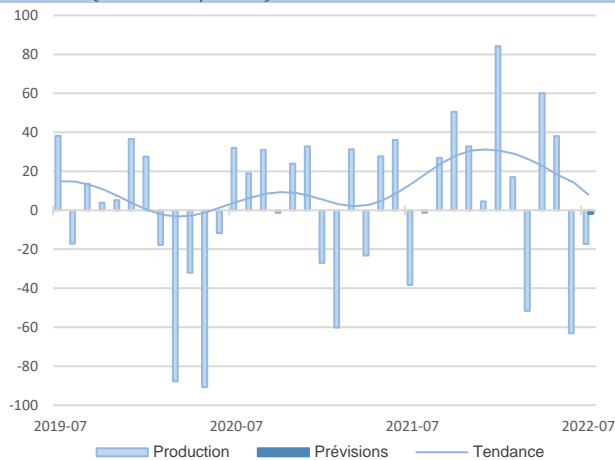


INDUSTRIE

INDUSTRIE

Source Banque de France – INDUSTRIE

37,7%
Part des effectifs dans ceux de l'Industrie
(ACOSS 12/2020)



Agroalimentaire

Alors que les rythmes de production se sont renforcés dans les filières des boissons et produits transformés sous l'effet d'un afflux touristique important, la filière des fabrications de produits secs marque le pas. Au final, on observe un léger ralentissement de l'activité. La hausse modérée des prix des matières premières n'est que partiellement répercutée sur les prix de vente. A court terme, une stabilisation de la production est anticipée.

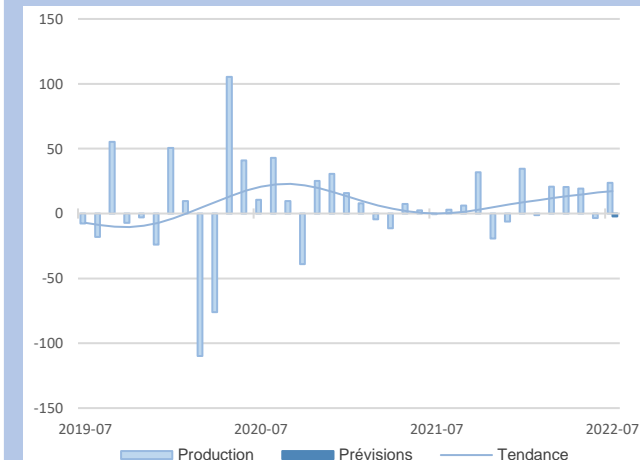
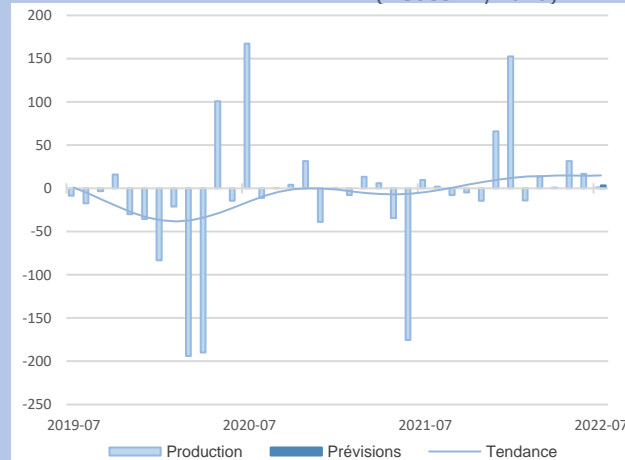
L'activité revient progressivement à la normale

Matériel de transport

Le rythme de production a progressé en juillet, afin d'assurer la continuité des livraisons de pièces en août (période de congés). De plus, la montée progressive des cadences de production des A320 mais aussi des A350 aura un impact positif à terme pour la production insulaire. Les difficultés structurelles pour pourvoir ces emplois, qualifiés sont un réel risque pour cette filière. A court terme, le retour à un taux d'utilisation des capacités de production de 80% est anticipé.

Une filière qui enregistre des évolutions positives à court et moyen terme.

4%
Part des effectifs dans ceux de l'Industrie
(ACOSS 12/2020)



L'activité est dynamique dans un contexte de demande particulièrement active.

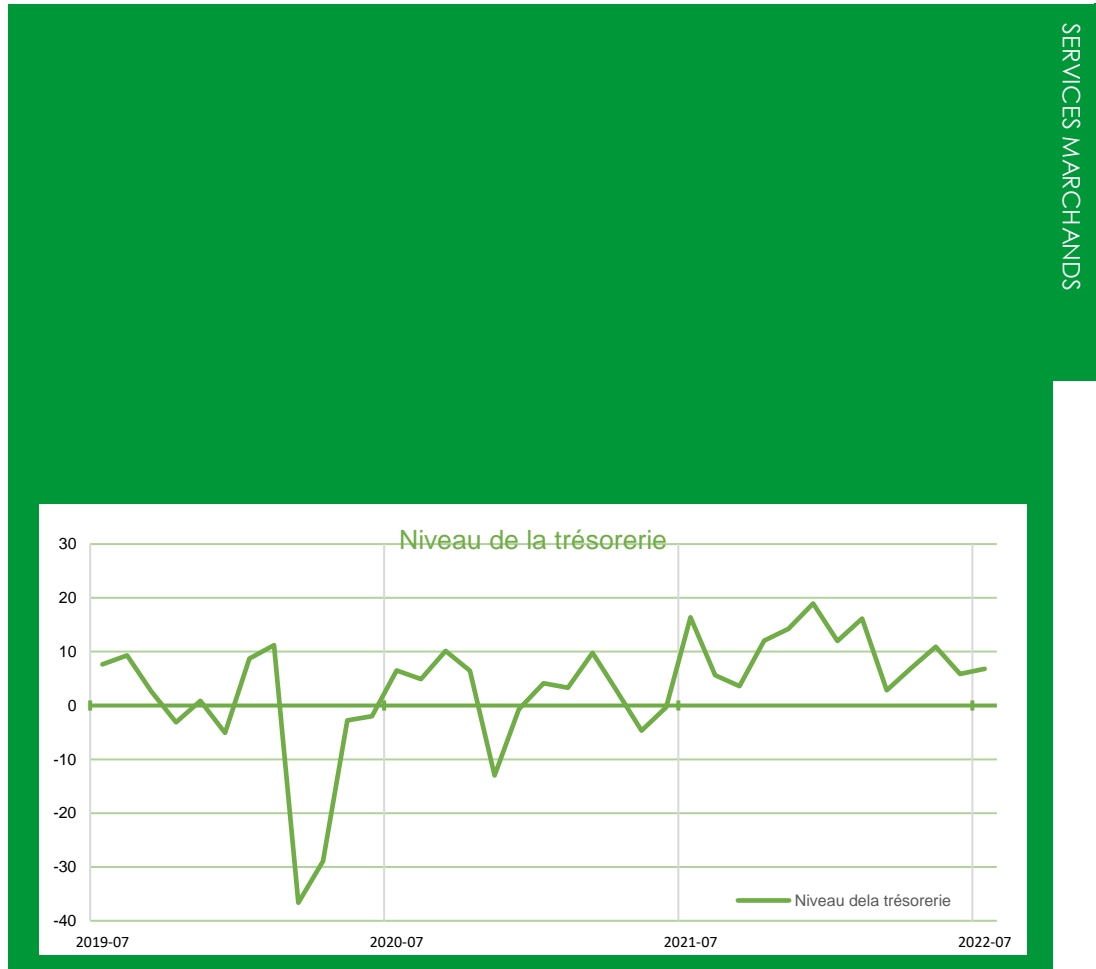
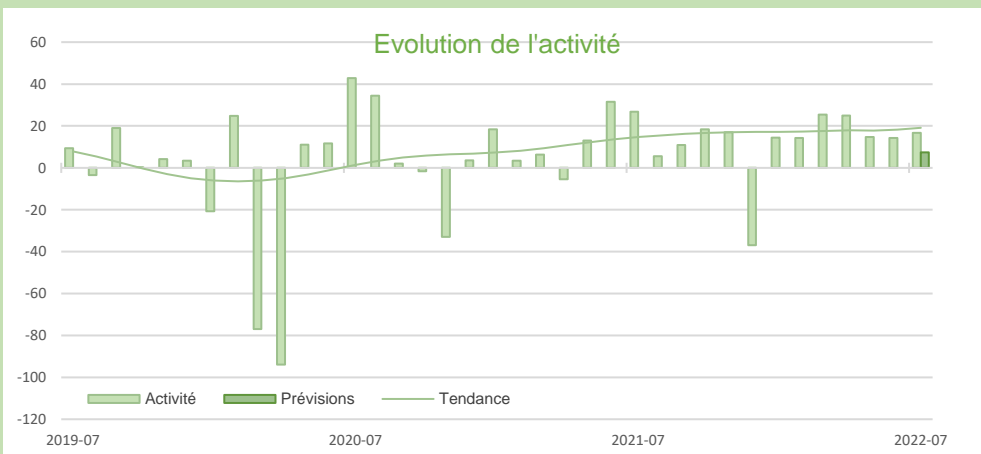
Afin d'anticiper les fermetures annuelles pour congés et pouvoir répondre à un carnet de commandes particulièrement bien orienté, la production progresse nettement majoritairement dans les filières de la métallurgie et du bois. On observe, que les difficultés d'approvisionnement ont tendance à s'atténuer. Par contre, les difficultés de recrutement sont toujours présentes. A court terme, la production devrait se stabiliser.

42%
Part des effectifs dans ceux de l'Industrie
(ACOSS 12/2020)

Autres produits industriels

 Synthèse des services marchands

À la faveur d'une multiplicité d'offres touristiques en Corse, on observe une forte hausse de la demande continentale et internationale qui est de retour. L'afflux touristique annonce une saison touristique 2022 bien orientée malgré un ticket moyen en baisse par rapport à 2021. Toutes les filières, liées au tourisme bénéficient de cette tendance tout comme le secteur du transport. Néanmoins, les difficultés de recrutement sont un frein au développement à l'activité. Les trésoreries restent bien orientées. Les changements d'habitude de réservation des clients rendent difficiles les projections pour les mois d'août et septembre qui devraient néanmoins rester positives.



SERVICES MARCHANDS

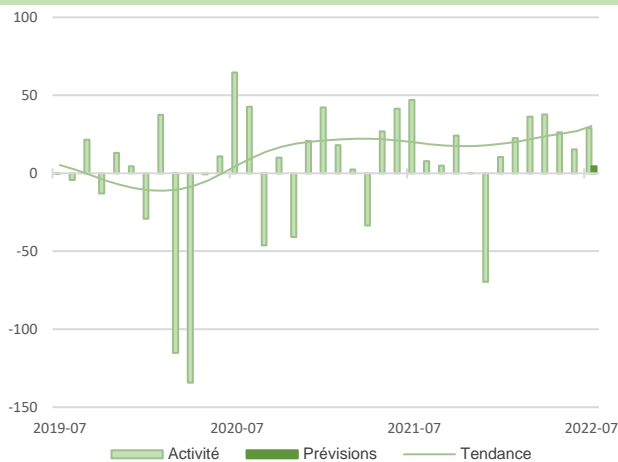
SERVICES MARCHANDS

Source Banque de France – SERVICES

42,7%

Part des effectifs dans ceux des services marchands (ACOSS 12/2020)

Transport, hébergement restauration



En juillet, l'orientation favorable de la saison touristique ne se dément pas, avec un niveau des transactions en progression. En effet la demande continentale et internationale demeure active. Néanmoins, on observe des modifications de consommation avec des arbitrages de dépenses au détriment notamment des professionnels de la restauration. La filière du transport demeure favorablement orientée. A court terme, cette hausse des transactions se maintiendrait.

Filières qui bénéficient d'une bonne dynamique.

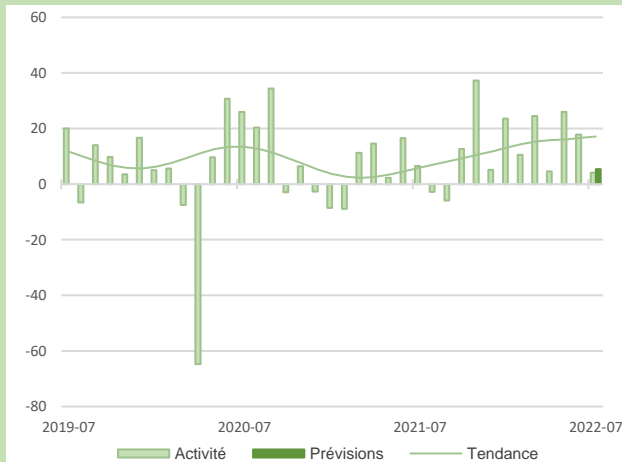
Activités spécialisées scientifiques et techniques

L'ensemble des secteurs, conseils, ingénierie, location automobiles, affichent toujours une orientation favorable de l'activité. Seul le secteur du nettoyage semble marquer le pas avec de fortes difficultés de recrutement. On observe une stabilisation des prix après les évolutions passées. A court terme, le niveau des transactions devrait encore progresser.

Une orientation positive de l'activité qui se poursuit.

Part des effectifs dans ceux des services marchands (ACOSS 12/2020)

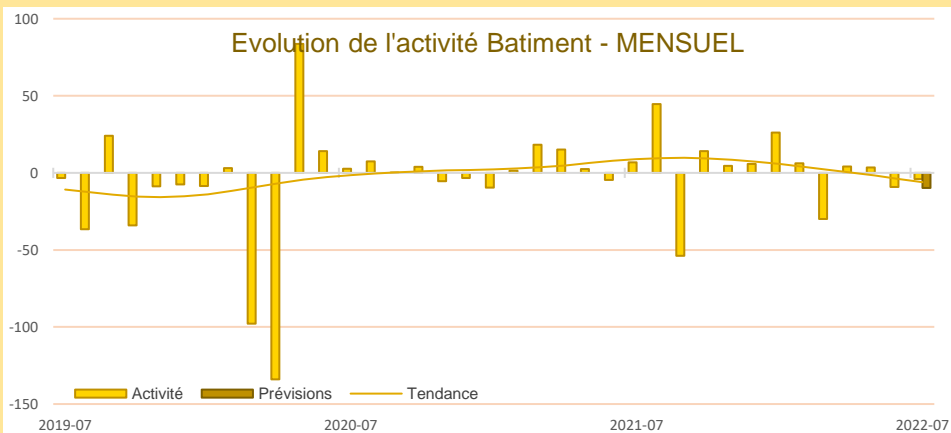
10,4%





Synthèse du secteur Bâtiment – Travaux Publics

En juillet, la production a été dédiée à l'avancement ou à la finalisation de certains chantiers en vue des congés d'août pour la grande majorité des entreprises. De plus les conditions climatiques, particulièrement difficiles depuis deux mois, ont été un frein à la production. Face à une demande peu active aussi bien dans sa composante privée que publique, les carnets de commandes ne donnent plus une visibilité de moyen et long terme.



Face à un environnement encore incertain, l'érosion observée de la production se confirme en juillet. De plus la demande privée et publique n'est pas très active ce qui limite les carnets de commandes qui sont en dessous de leur seuil d'équilibre.

Il existe encore des hausses de prix des matières premières qui ne sont que partiellement répercutées sur les prix des devis. De fait les trésoreries sont un peu plus tendues et les marges se dégradent.

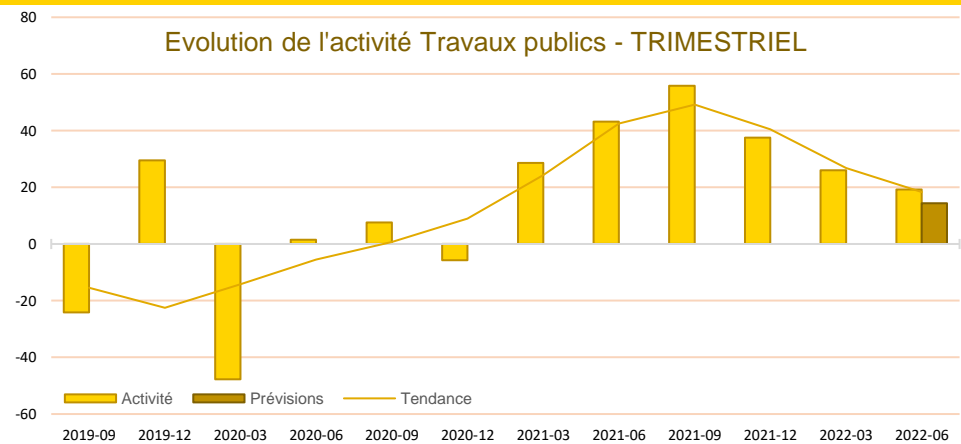
Avec la fermeture des entreprises, pour congés d'été, l'activité devrait être orientée à la baisse avec une rentrée qui ne semble pas très active.

Dans un contexte de contraintes sur la commande publique, la production commence à ralentir mais demeure encore dynamique.

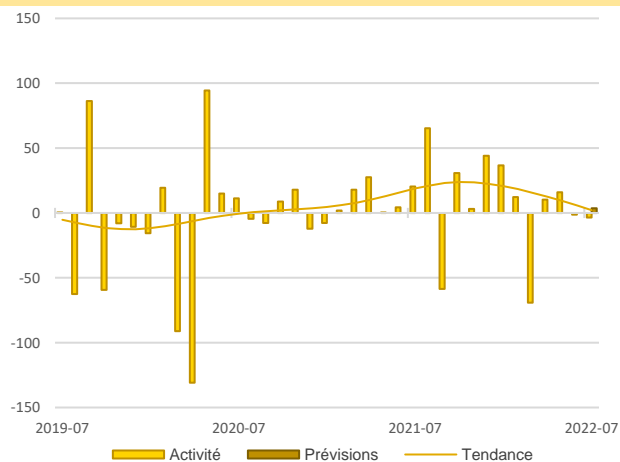
Les grands aménagements publics, les chantiers routiers et la rénovation des réseaux d'eau constituent plus de 70% des carnets de commandes des professionnels.

Des difficultés ponctuelles d'approvisionnement notamment sur le bitume et l'acier persistent mais la quasi-impossibilité de pourvoir des emplois qualifiés apparaît désormais comme le principal frein à la croissance.

Pour le 3^{ème} trimestre les professionnels prévoient une nouvelle progression de la production mais moindre que les trimestres précédents.



48,7%
Part des effectifs dans ceux du BTP (ACOSS 12/2020)



Activité - Gros œuvre

Face à un déficit de demande privée et publique, la production n'enregistre pas d'évolution et demeure atone.

Avec des délais de livraison des matières premières en hausse couplés à des difficultés de recrutement, la finalisation des chantiers est fortement impactée.

A partir de septembre, la production pourrait évoluer positivement suite à un effet de rattrapage.

Comme anticipé, la production marque le pas.

Activité - Second œuvre

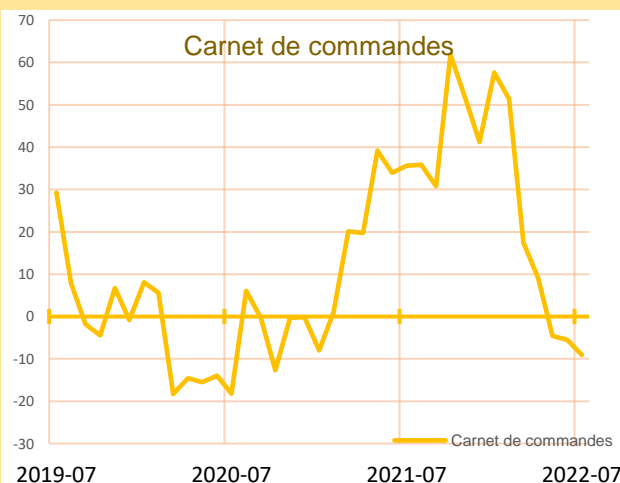
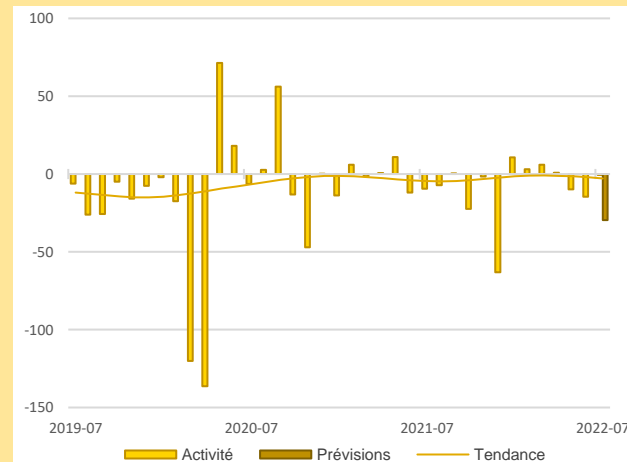
En juillet en prévision de la fermeture des entreprises pour congés, la production se stabilise.

Pour autant, la tendance de fonds au ralentissement se confirme avec un carnet de commandes qui est en deçà de son seuil d'équilibre.

Cette tendance baissière devrait s'amplifier à la rentrée avec un net recul de la production.

Cette filière pâtit d'un manque de visibilité.

28,7%
Part des effectifs dans ceux du BTP (ACOSS 12/2020)



Le ralentissement se confirme avec un niveau des carnets de commandes en baisse.

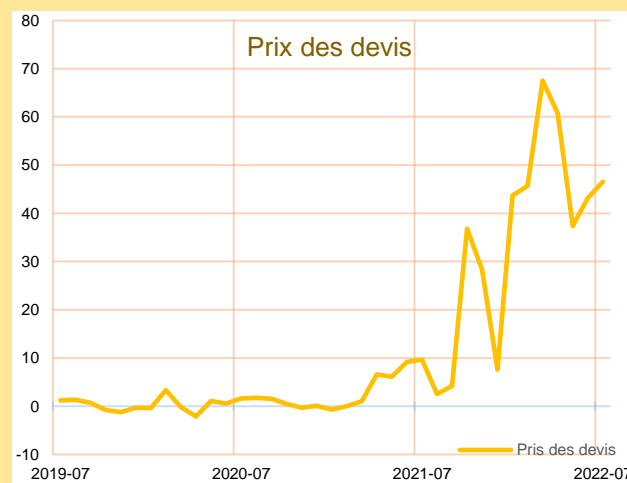
On observe un certain attentisme des agents économiques qui décalent dans le temps voire annulent leur projet. De plus l'absence d'investissements structurants favorise cette incertitude.

Au final ce manque de dynamisme de la demande privée et publique impacte le niveau des carnets qui sont désormais en dessous de leur seuil d'équilibre.

Un point d'attention sur les marges et les trésoreries.

Si on observe que les hausses des prix des matières premières tendent à se stabiliser, les chefs d'entreprises répercutent progressivement les hausses passées dans les prix des devis.

Pour autant les marges et les trésoreries demeurent encore dégradées.



Bâtiment

Bâtiment





Publications de la Banque de France

Catégorie	Titre
 Crédit	Crédits aux particuliers Accès des entreprises au crédit Crédits par taille d'entreprises Financement des SNF Taux d'endettement des ANF – Comparaisons internationales Crédits aux sociétés non financières
 Epargne	Taux de rémunération des dépôts bancaires Performance des OPC - France Épargne des ménages Évolutions monétaires France
 Chiffres clés France et étranger	Défaillances d'entreprises
 Conjoncture	Tendances régionales en Corse Conjoncture Industrie, services et bâtiment Enquête sur le commerce de détail
 Balance des paiements	Balance des paiements de la France

**Banque de France
Service des Affaires Régionales**

8 rue du Sergent Casalonga BP315 - 20177 - AJACCIO CEDEX 1

 **04.95.51.72.50**

 **BDF-Conjoncture-Corse@banque-france.fr**

Rédacteur en chef

Bernard BENITEZ, Directeur des Affaires Régionales

Directeur de la publication

Simone KAMYCKI, Directrice Régionale

Méthodologie

Enquête réalisée auprès d'environ 100 entreprises et établissements de la région Corse sur l'évolution de la conjoncture économique dans les secteurs de l'industrie, des services marchands, du bâtiment et des travaux publics. La Banque de France exprime ses plus vifs remerciements à toutes les entreprises et établissements qui participent à cette enquête.

Solde d'opinion :

- *Le solde d'opinion est la somme des opinions positives et négatives données par les chefs d'entreprise, pondérées par l'effectif de l'entreprise et redressées par la valeur ajoutée de chaque secteur.*
- *Il reflète au niveau agrégé les réponses données par les chefs d'entreprise suivant une échelle de notation à sept graduations (trois degrés d'opinion autour de la normale).*
- *Il est exprimé en CVS-CJO, pour Conversion des Variations Saisonnières et Correction des Jours Ouvrables*
- *S'agissant des évolutions, un solde positif indique une phase d'expansion/croissance.*
- *S'agissant des situations et des niveaux, un solde positif révèle une opinion favorable.*

Les séries sont révisées mensuellement et prennent en compte les données brutes corrigées des variations saisonnières et des jours ouvrables.

Tendance :

La tendance est une moyenne statistique calculée sur plusieurs mois glissants (moyenne de longue période).

Effectifs :

Les effectifs ACOSS sont les effectifs recensés par l'URSSAF et correspondent « au nombre de salariés inscrits au dernier jour de la période » renseigné dans la Déclaration Sociale Nominative, DSN) hormis certains salariés comme les intérimaires, les apprentis, les stagiaires...