

# TENDANCES RÉGIONALES

DÉCEMBRE 2022

Période de collecte :

du lundi 20 décembre 2022 au jeudi 6 janvier 2023

Alors que l'activité dans les services marchands marque tout naturellement le pas après une saison touristique favorablement orientée, la production dans l'industrie est en nette baisse suite à des aléas techniques mais aussi à des difficultés d'approvisionnement. Seules les filières du bâtiment et des travaux publics sont orientées ponctuellement à la hausse pour finaliser des chantiers.

Il est observé une détente qui semble se confirmer sur les prix des matières premières, pour autant les professionnels sont toujours dans l'attente d'information sur la hausse prévisible des prix de l'énergie. Sujet sensible pour une économie qui repose sur les activités liées au tourisme et donc consommatrice de cette source d'énergie.

CONTEXTE NATIONAL	2
SITUATION RÉGIONALE	3
SYNTHÈSE DE L'INDUSTRIE	4
SYNTHÈSE DES SERVICES MARCHANDS	6
SYNTHÈSE DU SECTEUR BÂTIMENT – TRAVAUX PUBLICS	8
PUBLICATIONS DE LA BANQUE DE FRANCE	10
MENTIONS LÉGALES	11

## Contexte National

Sur la fin d'année 2022, et malgré la succession des chocs externes, l'activité économique continue de faire preuve de résilience. Selon les chefs d'entreprise participant à notre enquête (environ 8 500 entreprises ou établissements interrogés entre le 20 décembre et le 5 janvier), l'activité a de nouveau progressé dans chacun des trois grands secteurs au mois de décembre, de façon d'ailleurs plus prononcée qu'ils l'avaient anticipé le mois dernier. Pour janvier, les entreprises anticipent encore une progression dans l'industrie et les services – néanmoins ralentie – et une quasi-stabilité dans le bâtiment.

Les difficultés d'approvisionnement reculent à nouveau dans l'industrie (40 % des entreprises industrielles les mentionnent en décembre, après 41 % en novembre et un pic à 64 % en avril) et surtout dans le bâtiment (33 %, après 36 % en novembre). On observe une légère modération de la hausse des prix des produits finis dans l'industrie, même si elle reste soutenue ; elle ne s'infléchit pas dans les services couverts par l'enquête et le bâtiment. Les difficultés de recrutement restent élevées : elles sont indiquées par 53 % des répondants, après 54 % en novembre.

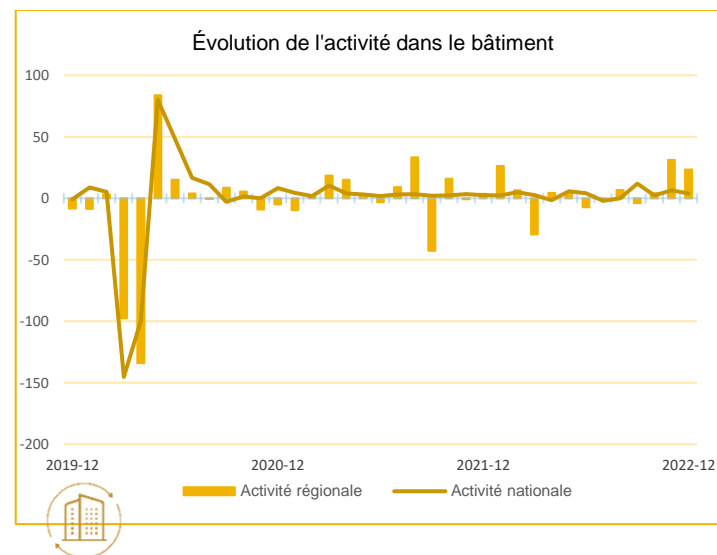
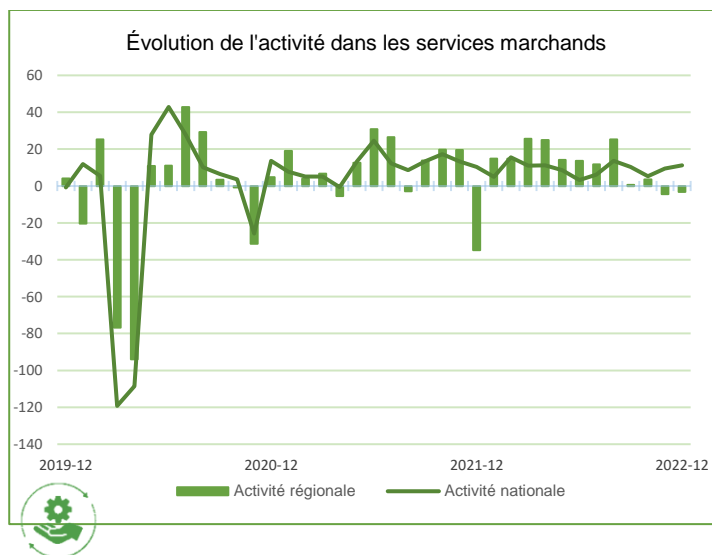
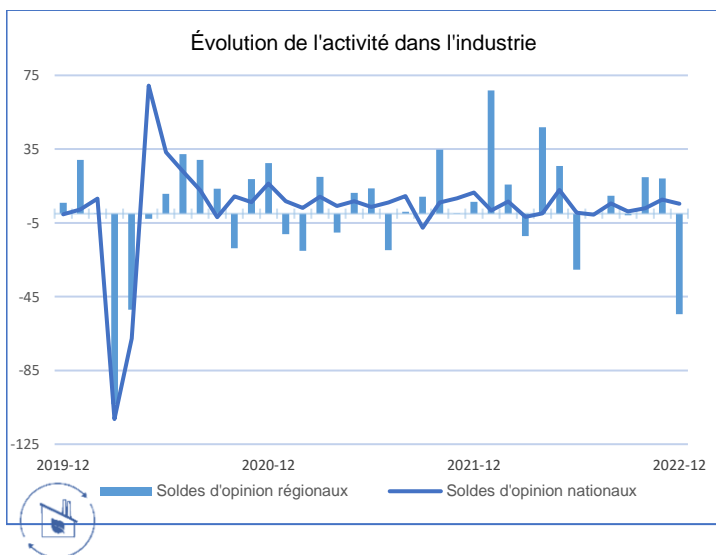
Notre indicateur d'incertitude se détend légèrement en décembre, à des niveaux qui demeurent encore très élevés. La situation de trésorerie des entreprises se stabilise, à un niveau toutefois relativement bas dans l'industrie. Dans l'industrie, l'opinion sur les carnets de commande continue de se replier tout en restant au-dessus de sa moyenne de long terme, alors que celle sur les stocks continue de monter significativement au-dessus de sa moyenne.

Concernant les conséquences de la situation énergétique, nous observons, au niveau de l'ensemble de la population des entreprises, une stabilité de la situation remontée par les chefs d'entreprise par rapport aux deux précédentes enquêtes. Un peu moins du quart des entreprises indiquent que leur activité du mois passé a été affectée, une proportion à peu près inchangée depuis octobre. Pour les trois prochains mois, près du tiers des entreprises s'attendent à un impact (faible ou fort) sur leur activité (40 % dans l'industrie).

S'agissant de l'impact sur leurs marges dans les trois prochains mois, il concerne un peu plus de la moitié des entreprises.

Sur la base des résultats de l'enquête, complétés par d'autres indicateurs, nous estimons que le PIB serait en légère hausse en décembre et quasi stable en janvier. La progression du PIB pour le quatrième trimestre 2022 s'établirait ainsi autour de + 0,1 % par rapport au trimestre précédent.

## Situation régionale



Source Banque de France

### Points Clefs

La production industrielle marque le pas et plus particulièrement dans les filières des boissons ou les produits secs transformés qui ont enregistré des arrêts pour maintenance voire des difficultés d'approvisionnement qui ont fortement perturbé les capacités de production. En revanche, les industries à plus forte valeur ajoutée notamment dans la métallurgie maintiennent un rythme de production en progression douce mais régulière. Il semble que les hausses observées, des prix des matières premières se stabilisent. A court terme, le rythme haussier de la production devrait reprendre.

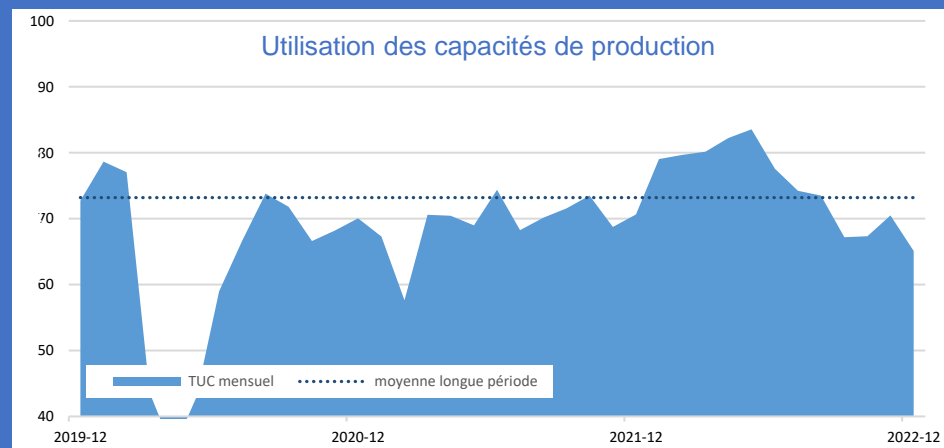
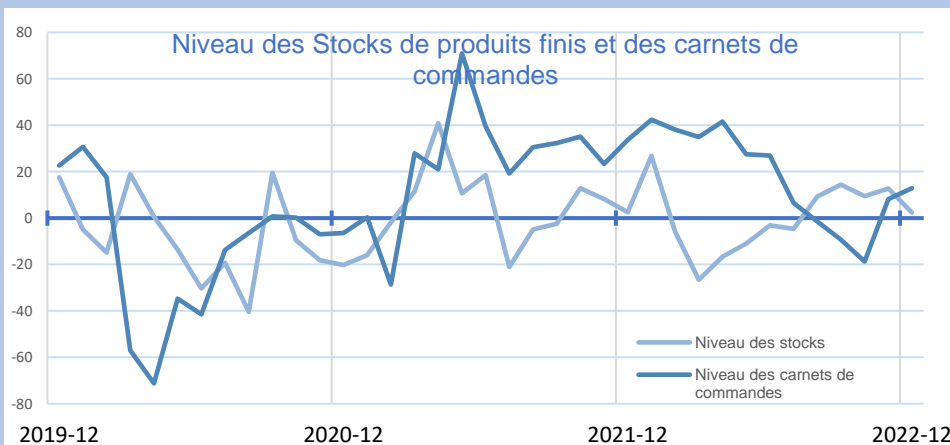
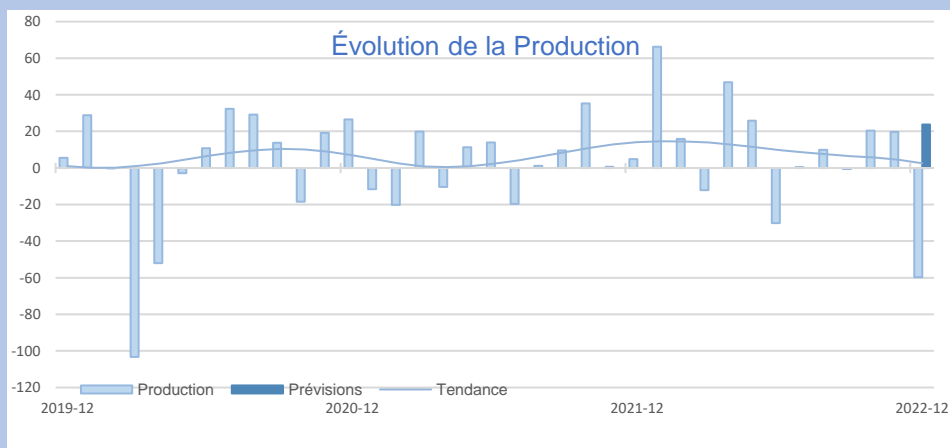
Comme anticipé, le niveau des facturations dans les services marchands est sur une tendance baissière qui reflète le repli habituel d'activité notamment pour l'ensemble des filières liées au tourisme (hôtellerie-restauration-location de véhicules). Si les prix semblent se stabiliser, l'incertitude reste importante sur l'impact de la hausse du prix de l'énergie, qui n'est toujours pas connue. A court terme, l'activité devrait faiblement évoluer.

Se sont les finalisations de chantiers aussi bien dans le bâtiment que les travaux publics qui expliquent la hausse de la production. En effet la visibilité en terme de carnet de commandes reste faible et n'autorise pas une reprise de l'activité à brève échéance. Les prix des devis semblent se stabiliser. A brève échéance, la production évoluerait peu.



## Synthèse de l'Industrie

Des arrêts pour maintenance dans l'industrie couplés à de fortes tensions sur les approvisionnements dans la filière agro-alimentaire et des fermetures pour congés expliquent le recul de la production. D'ailleurs le taux d'utilisation des capacités de production est en repli de 6 points à 65 soit un niveau en-deçà de sa moyenne de longue période à 73. Le niveau des carnets de commandes s'étoffe alors que les stocks touchent leur point d'équilibre.

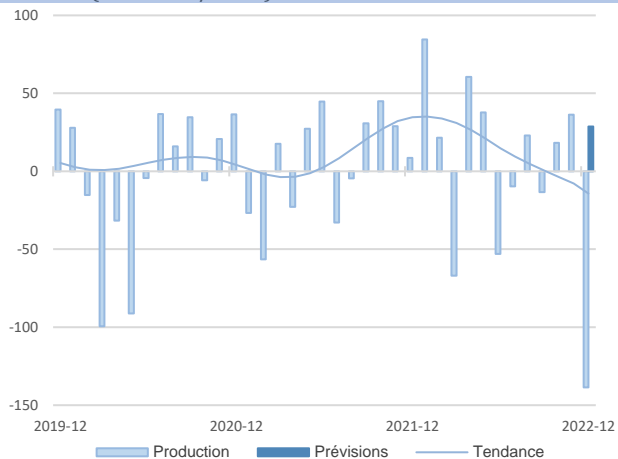


INDUSTRIE

INDUSTRIE

Source Banque de France – INDUSTRIE

**37,7%**  
Part des effectifs dans ceux de l'Industrie  
(ACOSS 12/2020)



### Agroalimentaire

Face à des arrêts importants pour maintenance des outils de production notamment dans la filière des boissons, voire à des tensions sur les approvisionnements des emballages, la production est en très net recul. Dans une moindre mesure, la filière des produits affinés et transformés affiche un rythme de production revu à la baisse. A court terme une reprise progressive est anticipée.

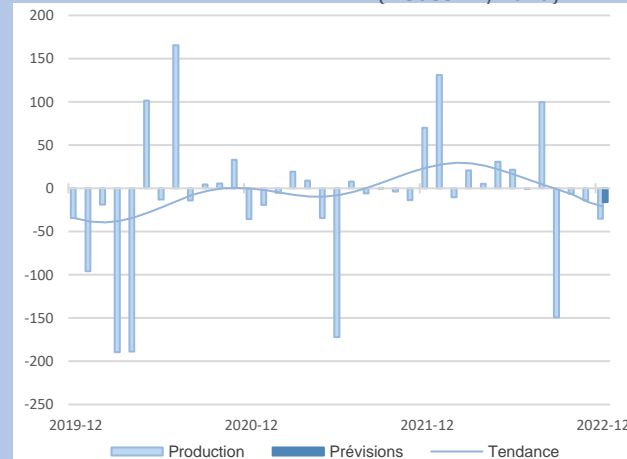
**Des aléas techniques viennent impacter le cycle haussier pour cette filière.**

### Matériel de transport

Suite à la fermeture de sites en fin d'année, la production est révisée à la baisse. Si la visibilité en termes d'activité en 2023 n'est pas remise en cause avec une hausse attendue de la production de 15%, les difficultés de recrutements perdurent et vont obliger les dirigeants à réorganiser la production. A court terme un ralentissement modéré de l'activité est anticipé.

**Les anticipations pour 2023 en terme d'activité se confirment.**

**4%**  
Part des effectifs dans ceux de l'Industrie  
(ACOSS 12/2020)



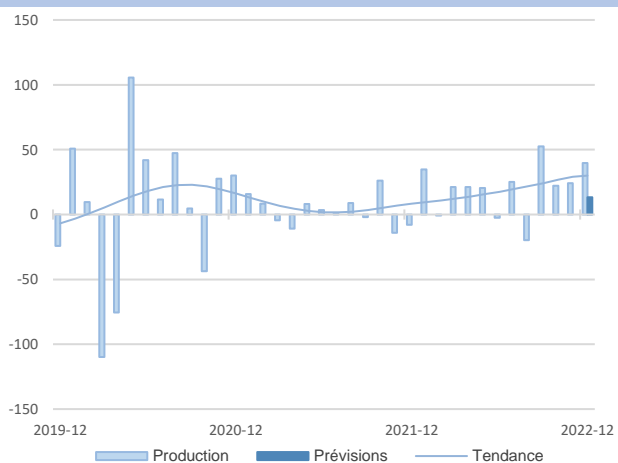
**GRANDS  
SECTEURS**

**A ce stade, une hausse continue de la production se confirme.**

Cette filière insulaire qui est orientée sur des productions à plus forte valeur ajoutée (métallurgie et menuiserie) enregistre un mouvement haussier de la production qui se confirmerait à moyen terme. Pour autant, l'incertitude sur l'impact de la hausse du coût de l'énergie (inconnue à ce jour) pourrait être un élément qui vient limiter la hausse d'activité.

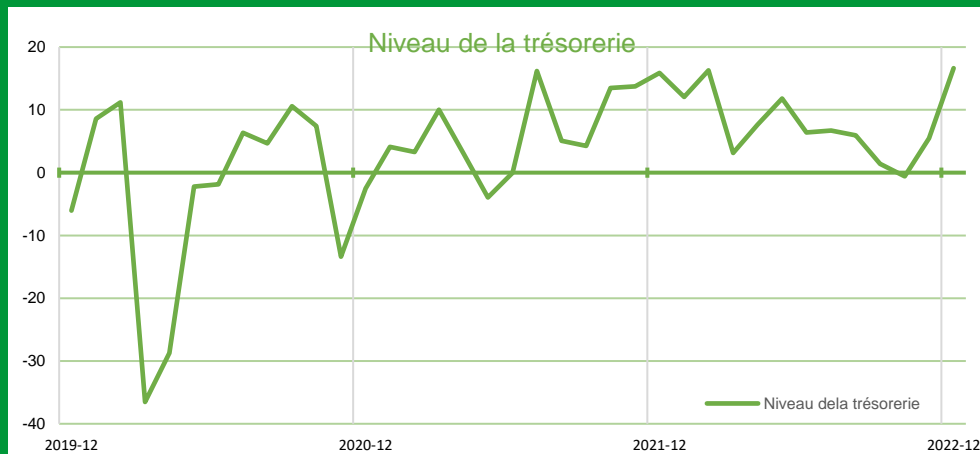
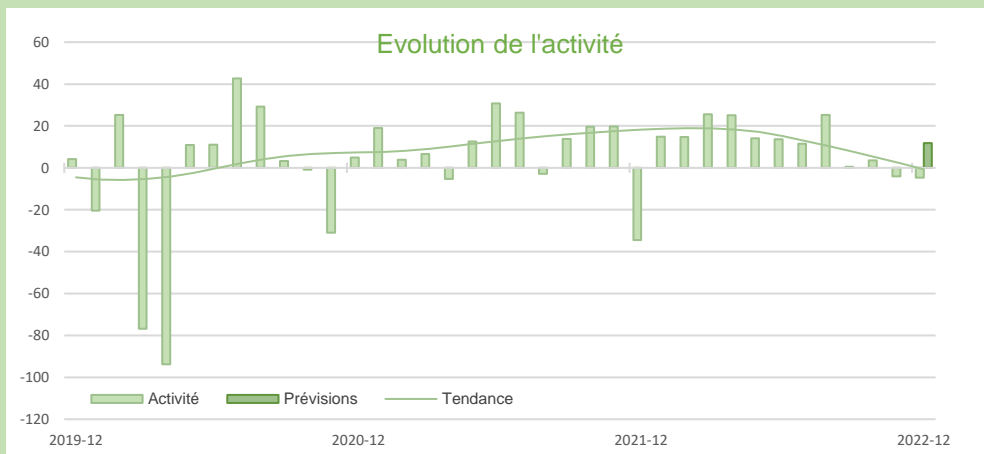
**42%**  
Part des effectifs dans ceux de l'Industrie  
(ACOSS 12/2020)

### Autres produits industriels



## Synthèse des services marchands

Comme anticipé, cette filière importante pour l'économie de la région marque le pas avec un niveau des transactions en baisse modérée. Ce sont majoritairement les secteurs étroitement liés de prêt au tourisme qui pèsent sur la tendance (hôtellerie-restauration- location de voitures – transport de marchandises) alors que la filière du conseil demeure sur une pente haussière. En prévision de la prochaine saison touristique, les professionnels attendent avec impatience les décisions prises en matière de hausse des coûts de l'énergie qui seront un élément important quant à leur répercussion sur les prix de vente.



SERVICES MARCHANDS

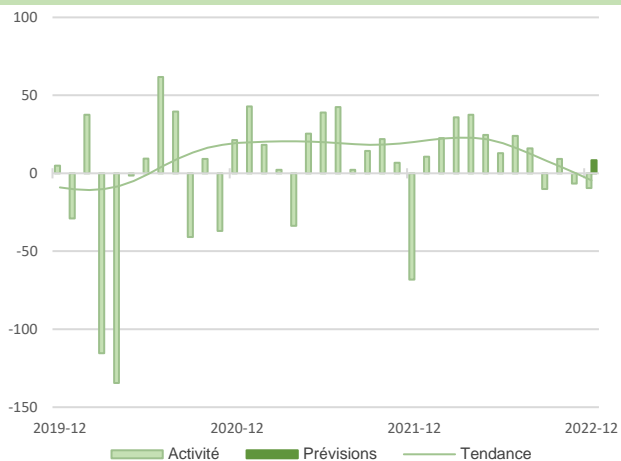
SERVICES MARCHANDS

Source Banque de France – SERVICES

42,7%

Part des effectifs dans ceux des services marchands (ACOSS 12/2020)

### Transport, hébergement restauration



Suite à la fin de la saison touristique courant novembre, de nombreux professionnels ont fermé leur établissement (hôtel-restaurant), et face à l'activité de fret qui a été revue à la baisse, le niveau des transactions s'érode.

En prévision de la prochaine saison touristique, les professionnels sont préoccupés par l'impact des hausses prévisibles des coûts de l'énergie.

**L'activité comme attendu est plutôt atone.**

### Activités spécialisées scientifiques et techniques

10,4%

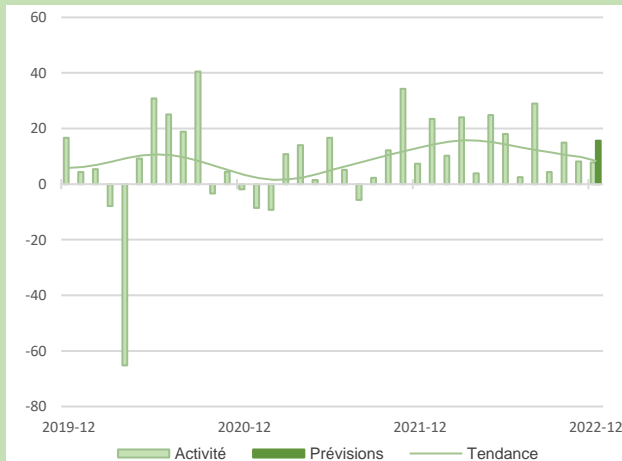
Part des effectifs dans ceux des services marchands (ACOSS 12/2020)

Alors que les activités de la location et l'entretien automobiles marquent le pas, les transactions dans le conseil, l'ingénierie et le nettoyage sont encore favorablement orientées.

Les difficultés de recrutement sont toujours pregnantes.

A court terme l'orientation favorable de l'activité ne se démentira pas.

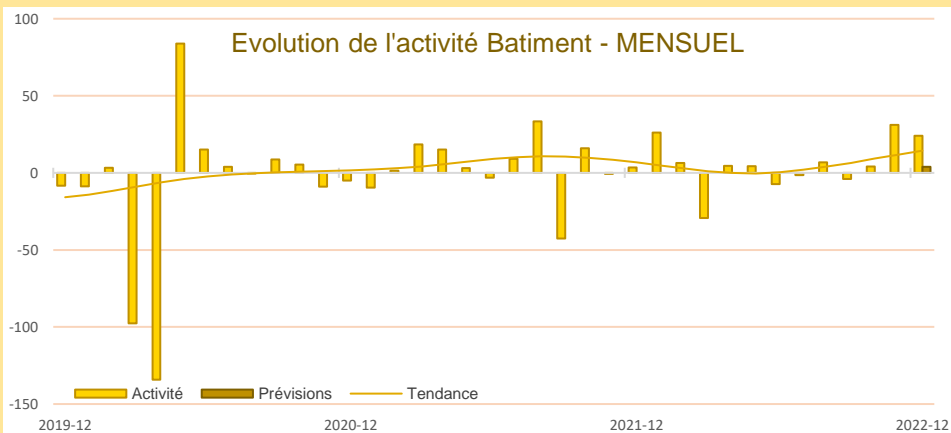
**Cette filière économique poursuit un cycle haussier.**





## Synthèse du secteur Bâtiment – Travaux Publics

Comme anticipé, seule la finalisation de chantiers dans le bâtiment et les travaux publics soutient cette tendance ponctuelle haussière. Globalement les prix des devis se stabilisent suite à une détente sur le front des matières premières. La visibilité de ce secteur semble encore bien incertaine face à une demande privée et publique peu active.



Comme anticipé, la finalisation des chantiers prévue pour cette fin d'année explique la progression de la production dans le bâtiment.

Par contre, la préoccupation pour les professionnels, porte sur l'évolution du flux de commandes marquée par une orientation baissière de la demande aussi bien dans sa composante privée que publique.

Il semble que les hausses des prix des matières premières se soient stabilisées voire amorcent un repli. De fait les prix des devis se stabilisent.

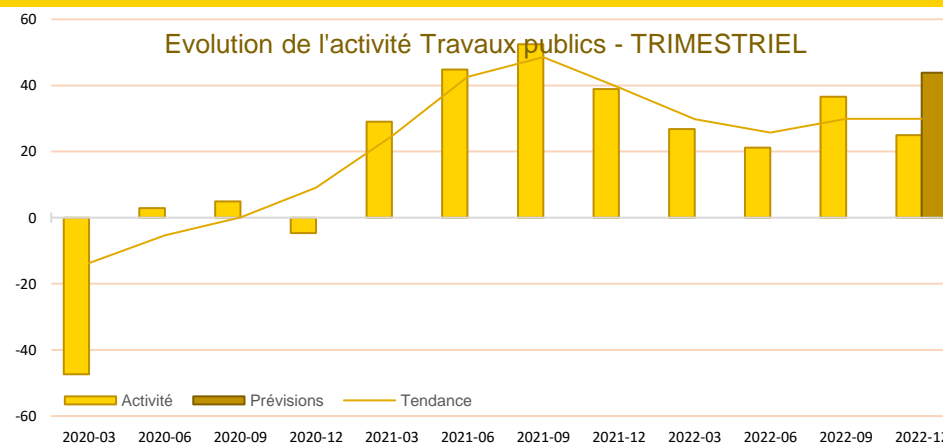
A court terme, face à de nombreuses incertitudes les professionnels sont plutôt prudents dans leurs prévisions.

Les professionnels ont privilégié au dernier trimestre l'achèvement des chantiers en cours.

Même si au premier trimestre 2023 les anticipations sont encore bien orientées, la situation du carnet de commandes ne permet pas de saturer les capacités de production. En effet la demande publique et privée ne donne pas de signe encourageant aux professionnels.

On observe sur le trimestre une stabilisation de la hausse des prix des matières premières.

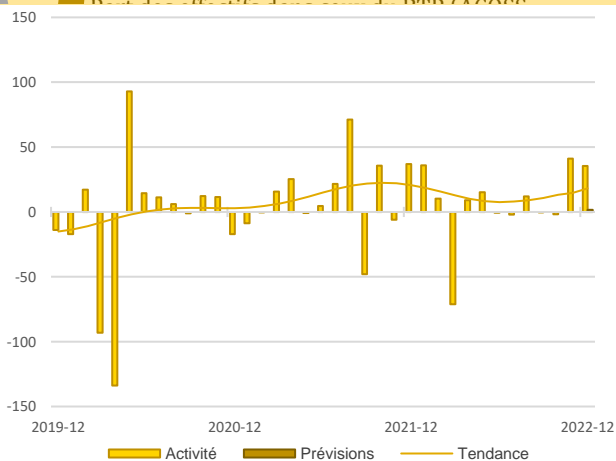
A court terme les fins de chantiers et la commande courante permettra d'entretenir les plans de charge.





48,7%

### Activité - Gros œuvre



Comme anticipé la production est en progression pour finaliser des chantiers.

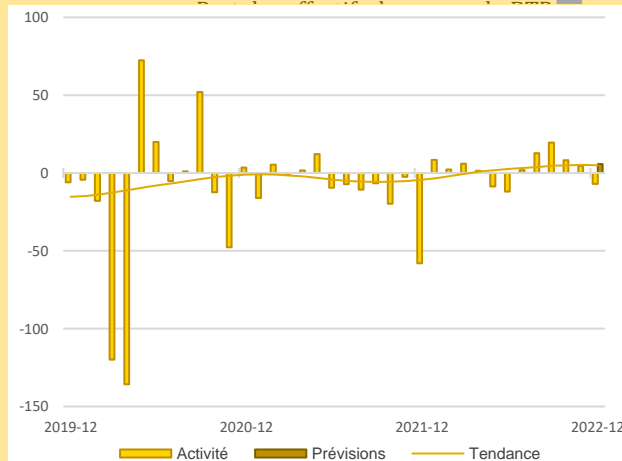
Le carnet de commandes est jugé toujours très en-deçà de son seuil d'équilibre.

Dans ce contexte d'incertitude, les professionnels n'anticipent qu'au mieux une stabilisation de l'activité.

**La hausse de la production n'est que technique.**

### Activité - Second œuvre

28,7%



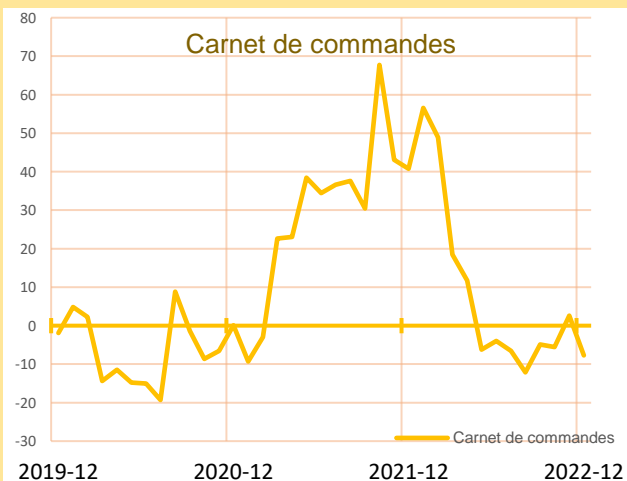
En cette fin d'année de nombreux professionnels ont fermé leur unité de production pour les fêtes de fin d'année ce qui explique que l'activité marque le pas.

Les incitations aux travaux de rénovations notamment en matière de sobriété énergétique ou d'isolation permettent d'anticiper les mois à venir avec plus de confiance.

**Ce Secteur devrait se maintenir sur une tendance haussière.**



### Carnet de commandes



#### En dégradation.

Les carnets de commandes sont à nouveau orientés à la baisse et sont en-deçà de leur seuil d'équilibre.

En effet dans le gros œuvre la commande publique et privée est peu active.

Les incertitudes qui pèsent sur cette profession n'incitent pas à court terme un changement d'orientation.

**Bâtiment**

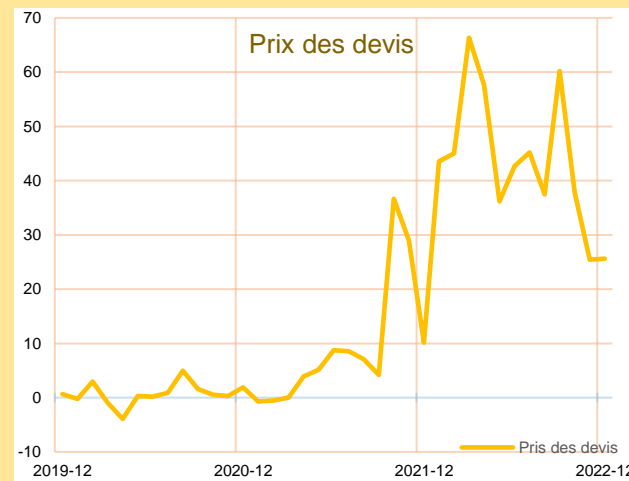
#### La détente des prix des matières premières se confirme.

Il apparaît que les prix des matières premières poursuivent une tendance baissière qui se répercute sur les prix des devis.

En revanche il existe encore des matières bien spécifiques en acier ou aluminium qui sont encore sur une courbe haussière.

**Bâtiment**

### Prix des devis





Publications de la Banque de France

Catégorie	Titre
 Crédit	<a href="#">Crédits aux particuliers</a> <a href="#">Accès des entreprises au crédit</a> <a href="#">Crédits par taille d'entreprises</a> <a href="#">Financement des SNF</a> <a href="#">Taux d'endettement des ANF – Comparaisons internationales</a> <a href="#">Crédits aux sociétés non financières</a>
 Epargne	<a href="#">Taux de rémunération des dépôts bancaires</a> <a href="#">Performance des OPC - France</a> <a href="#">Épargne des ménages</a> <a href="#">Évolutions monétaires France</a>
 Chiffres clés France et étranger	<a href="#">Défaillances d'entreprises</a>
 Conjoncture	<a href="#">Tendances régionales en Corse</a> <a href="#">Conjoncture Industrie, services et bâtiment</a> <a href="#">Enquête sur le commerce de détail</a>
 Balance des paiements	<a href="#">Balance des paiements de la France</a>



**Banque de France  
Service des Affaires Régionales**

*8 rue du Sergent Casalonga BP315 - 20177 - AJACCIO CEDEX 1*

☎ **04.95.51.72.50**



**BDF-Conjoncture-Corse@banque-france.fr**

**Rédacteur en chef**

Bernard BENITEZ, Directeur des Affaires Régionales

**Directeur de la publication**

Jean-Luc CHAUSSIVERT, Directeur Régional

## Méthodologie

*Enquête réalisée auprès d'environ 100 entreprises et établissements de la région Corse sur l'évolution de la conjoncture économique dans les secteurs de l'industrie, des services marchands, du bâtiment et des travaux publics. La Banque de France exprime ses plus vifs remerciements à toutes les entreprises et établissements qui participent à cette enquête.*

### *Solde d'opinion :*

- *Le solde d'opinion est la somme des opinions positives et négatives données par les chefs d'entreprise, pondérées par l'effectif de l'entreprise et redressées par la valeur ajoutée de chaque secteur.*
- *Il reflète au niveau agrégé les réponses données par les chefs d'entreprise suivant une échelle de notation à sept graduations (trois degrés d'opinion autour de la normale).*
- *Il est exprimé en CVS-CJO, pour Conversion des Variations Saisonnières et Correction des Jours Ouvrables*
- *S'agissant des évolutions, un solde positif indique une phase d'expansion/croissance.*
- *S'agissant des situations et des niveaux, un solde positif révèle une opinion favorable.*

*Les séries sont révisées mensuellement et prennent en compte les données brutes corrigées des variations saisonnières et des jours ouvrables.*

### *Tendance :*

*La tendance est une moyenne statistique calculée sur plusieurs mois glissants (moyenne de longue période).*

### *Effectifs :*

*Les effectifs ACOSS sont les effectifs recensés par l'URSSAF et correspondent « au nombre de salariés inscrits au dernier jour de la période » renseigné dans la Déclaration Sociale Nominative, DSN) hormis certains salariés comme les intérimaires, les apprentis, les stagiaires...*