

## Les défaillances d'entreprises – France • Mars 2023

### À fin mars, le nombre de défaillances d'entreprises progresse mais reste inférieur à son niveau moyen pré-pandémique

- Le nombre de défaillances poursuit la progression amorcée à l'automne 2021. En cumul sur les douze derniers mois (entre avril 2022 et mars 2023), on dénombre ainsi 45 120 défaillances contre 30 285 un an plus tôt (cf. graphique 1, tableaux A et B).
- Ce mouvement de remontée touche également les divers secteurs de l'économie (cf. graphique 2). Il est plus prononcé pour les PME (hors micro entreprises et tailles indéterminées).
- Le nombre de défaillances sur un an reste néanmoins inférieur au niveau moyen enregistré sur la période 2010-2019, avant la pandémie de COVID-19 (59 342 défaillances, cf. graphique 1). Les défaillances ont en effet fortement reculé à compter du début de la crise sanitaire, à la suite de la modification temporaire des dates de caractérisation et de déclaration de l'état de cessation de paiements, puis aux mesures publiques de soutien en trésorerie permettant d'éviter cet état de cessation des paiements.

**Pour en savoir plus :** les données sur les créations d'entreprises sont diffusées par l'INSEE : [Créations d'entreprises sur le site de l'INSEE](#)

### A – Les défaillances d'entreprises par secteur d'activité

Défaillances en nombre d'unités légales, glissement en %

Cumul 12 derniers mois<sup>a</sup> (données brutes)

	2019	Fév. 23	Fév. 23 /Fév. 22	Fév. 23 /2019	Mars 22	Mars 23 prov.	Mars 23 /Mars 22	Mars 23 /2019
Agriculture, sylviculture et pêche (AZ)	1 414	1 200	10,7 %	-15,1 %	1092	1 155	5,8 %	-18,3 %
Industrie (BE)	3 435	3 304	69,3 %	-3,8 %	2020	3 394	68,0 %	-1,2 %
Construction (FZ)	11 089	8 900	40,7 %	-19,7 %	6448	9 167	42,2 %	-17,3 %
Commerce ; réparation automobile (G)	11 137	9 745	55,6 %	-12,5 %	6570	10 049	53,0 %	-9,8 %
Transports et entreposage (H)	2 097	1 830	46,0 %	-12,7 %	1291	1 863	44,3 %	-11,2 %
Hébergement et restauration (I)	6 840	5 933	101,9 %	-13,3 %	3231	6 104	88,9 %	-10,8 %
Information et communication (JZ)	1 277	1 291	47,2 %	1,1 %	925	1 323	43,0 %	3,6 %
Activités financières et d'assurance (KZ)	1 086	1 021	52,2 %	-6,0 %	703	1 066	51,6 %	-1,8 %
Activités immobilières (LZ)	1 631	1 426	14,9 %	-12,6 %	1244	1 428	14,8 %	-12,4 %
Conseils et services aux entreprises (MN)	5 813	5 043	33,6 %	-13,2 %	3840	5 192	35,2 %	-10,7 %
Enseignement, santé, action sociale et service aux ménages (P à S)	5 140	4 346	62,3 %	-15,4 %	2858	4 297	50,3 %	-16,4 %
<b>Ensemble<sup>b</sup></b>	<b>51 145</b>	<b>44 124</b>	<b>51,5 %</b>	<b>-13,7 %</b>	<b>30285</b>	<b>45 120</b>	<b>49,0 %</b>	<b>-11,8 %</b>

Source : Banque de France – Base Fiben. Données disponibles début avril 2023 : définitives pour février, provisoires pour mars.

Calcul : Banque de France – Direction des Entreprises – Observatoire des Entreprises.

<sup>a</sup> Cumul des douze derniers mois comparé au cumul des mêmes mois un an auparavant et à l'année 2019 (janvier à décembre 2019).

<sup>b</sup> La ligne « Ensemble » comprend des unités légales dont le secteur d'activité n'est pas connu.

## B – Les défaillances d'entreprises par taille

Défaillances en nombre d'unités légales, glissement en %

Cumul 12 derniers mois<sup>a</sup> (données brutes)

	2019	Fév. 23	Fév. 23 /Fév. 22	Fév. 23 /2019	Mars 22	Mars 23 prov.	Mars 23 /Mars 22	Mars 23 /2019
<b>PME, dont</b>	51 119	44 087	51,5 %	-13,8 %	30263	45 081	49,0 %	-11,8 %
Microentreprises et taille indéterminée	48 747	40 876	49,1 %	-16,1 %	28473	41 736	46,6 %	-14,4 %
Très petites entreprises	1 478	2 015	93,8 %	36,3 %	1124	2 081	85,1 %	40,8 %
Petites entreprises	650	902	88,3 %	38,8 %	509	952	87,0 %	46,5 %
Moyennes entreprises	244	294	84,9 %	20,5 %	157	312	98,7 %	27,9 %
<b>ETI-GE</b>	26	37	76,2 %	42,3 %	22	39	77,3 %	50,0 %
<b>Ensemble</b>	<b>51 145</b>	<b>44 124</b>	<b>51,5 %</b>	<b>-13,7 %</b>	<b>30285</b>	<b>45 120</b>	<b>49,0 %</b>	<b>-11,8 %</b>

Source : Banque de France – Base Fiben. Données disponibles début avril 2023 : définitives pour février, provisoires pour mars.

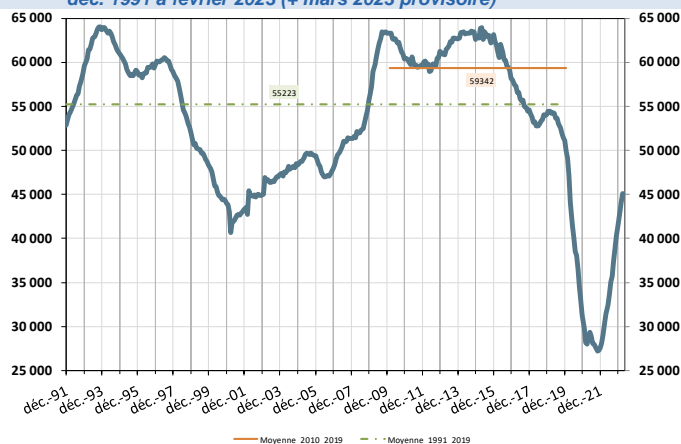
Calcul : Banque de France – Direction des Entreprises – Observatoire des Entreprises.

<sup>a</sup> Cumul des douze derniers mois comparé au cumul des mêmes mois un an auparavant et à l'année 2019 (janvier à décembre 2019).

## C – Évolution des défaillances d'entreprises

### 1 – Nombre de défaillances

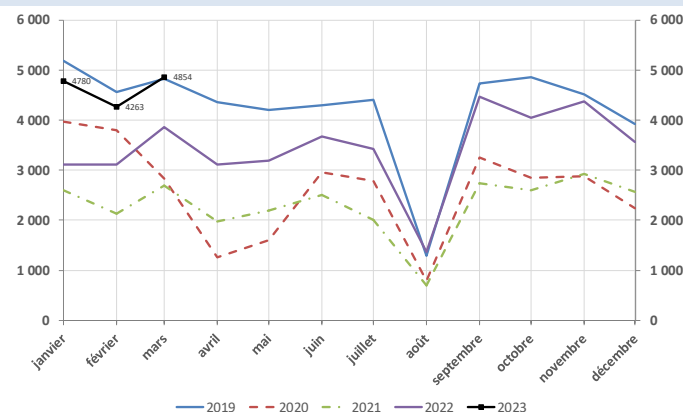
Cumul sur les douze derniers mois  
déc. 1991 à février 2023 (+ mars 2023 provisoire)



Note : La courbe verte pointillée représente la valeur moyenne du nombre de défaillances cumulé sur douze mois observé mensuellement entre le mois de décembre 1991 et le mois de décembre 2019. La courbe orange représente cette moyenne sur la période janvier 2010 - décembre 2019, qui constitue un plus haut sur la période d'observation.

### 3 – Nombre mensuel de défaillances

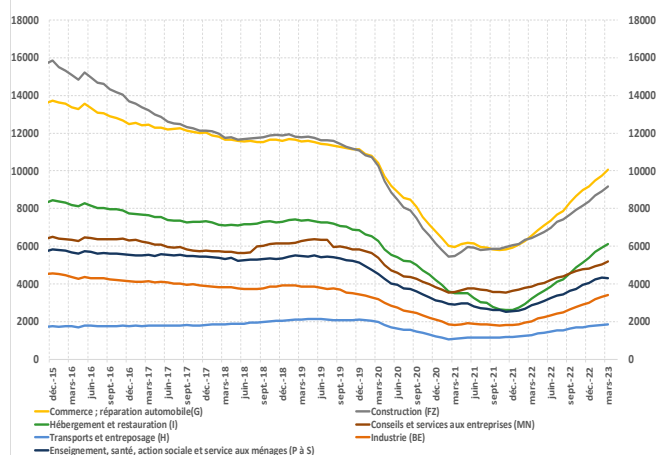
jan. 2019 à février 2023 (+ mars 2023 provisoire)



Source : Banque de France, Direction des Entreprises, Données disponibles début avril 2023 : définitives pour février, provisoires pour mars.

### 2 – Nombre de défaillances par secteur

Cumul sur les douze derniers mois  
déc. 2015 à février 2023 (+ mars 2023 provisoire)



### 4 – Poids des défaillances des entreprises non financières en termes d'encours de crédit

Cumul sur les douze derniers mois  
déc. 2006 à février 2023 (+ mars 2023 provisoire)  
(en %)

