

## Les défaillances d'entreprises – France • Octobre 2022

### À fin octobre, la normalisation du nombre de défaillances d'entreprises se poursuit, mais ces dernières demeurent inférieures d'un quart à la période pré-Covid

- Le nombre de défaillances poursuit la remontée amorcée à l'automne 2021 (cf. graphique 2). En cumul sur les 12 derniers mois (entre novembre 2021 et octobre 2022), il s'élève à 38 525 (cf. graphique 1, tableaux A et B).
- Ce mouvement de hausse correspond à une normalisation progressive du nombre de défaillances. Les défaillances s'étaient en effet établies en fort recul à compter du début de la crise sanitaire liée au COVID-19, suite à la modification temporaire des dates de caractérisation et de déclaration de l'état de cessation de paiements, puis aux mesures de soutien en trésorerie permettant d'éviter cet état de cessation des paiements.
- Les défaillances restent toutefois à des niveaux inférieurs à ceux de la période pré-COVID : leur cumul sur 12 mois à fin octobre 2022 est encore inférieur de 24,7 % à celui enregistré en 2019 (51 145 défaillances sur l'ensemble de l'année 2019).

**Pour en savoir plus :** les données sur les créations d'entreprises sont diffusées par l'INSEE : [Créations d'entreprises sur le site de l'INSEE](#)

### A – Les défaillances d'entreprises par secteur d'activité

Défaillances en nombre d'unités légales, glissement en %

Cumul 12 derniers mois<sup>a</sup> (données brutes)

|  | 2019          | Sep. 21       | Sep. 22       | Sep. 22 / Sep. 21 | Sep. 22 / 2019 | Oct. 22 prov. | Oct. 22 / Oct. 21 | Oct. 22 / 2019 |
|--|---------------|---------------|---------------|-------------------|----------------|---------------|-------------------|----------------|
| <b>Secteur d'activité</b>  |               |               |               |                   |                |               |                   |                |
| Agriculture, sylviculture et pêche (AZ)                            | 1 414         | 1 093         | 1 087         | -0,5 %            | -23,1 %        | 1 099         | 1,9 %             | -22,3 %        |
| Industrie (BE)   | 3 435         | 1 808         | 2 636         | 45,8 %            | -23,3 %        | 2 762         | 54,0 %            | -19,6 %        |
| Construction (FZ)  | 11 089        | 5 830         | 7 655         | 31,3 %            | -31,0 %        | 7 857         | 34,5 %            | -29,1 %        |
| Commerce ; réparation automobile (G)                               | 11 135        | 5 827         | 8 306         | 42,5 %            | -25,4 %        | 8 621         | 48,8 %            | -22,6 %        |
| Transports et entreposage (H)                                      | 2 097         | 1 149         | 1 618         | 40,8 %            | -22,8 %        | 1 673         | 44,7 %            | -20,2 %        |
| Hébergement et restauration (I)                                    | 6 840         | 2 788         | 4 564         | 63,7 %            | -33,3 %        | 4 840         | 82,8 %            | -29,2 %        |
| Information et communication (JZ)                                  | 1 277         | 864           | 1 081         | 25,1 %            | -15,3 %        | 1 120         | 30,5 %            | -12,3 %        |
| Activités financières et d'assurance (KZ)                          | 1 087         | 642           | 870           | 35,5 %            | -20,0 %        | 902           | 43,2 %            | -17,0 %        |
| Activités immobilières (LZ)  | 1 631         | 1 244         | 1 260         | 1,3 %             | -22,7 %        | 1 279         | 4,2 %             | -21,6 %        |
| Conseils et services aux entreprises (MN)                          | 5 813         | 3 578         | 4 533         | 26,7 %            | -22,0 %        | 4 630         | 30,2 %            | -20,4 %        |
| Enseignement, santé, action sociale et service aux ménages (P à S) | 5 140         | 2 613         | 3 604         | 37,9 %            | -29,9 %        | 3 661         | 41,0 %            | -28,8 %        |
| <b>Ensemble<sup>b</sup></b>  | <b>51 145</b> | <b>27 506</b> | <b>37 296</b> | <b>35,6 %</b>     | <b>-27,1 %</b> | <b>38 525</b> | <b>41,4 %</b>     | <b>-24,7 %</b> |

Source : Banque de France – Base Fiben. Données disponibles début novembre 2022 : définitives pour septembre, provisoires pour octobre.

Calcul : Banque de France – Direction des Entreprises – Observatoire des Entreprises.

<sup>a</sup> Cumul des douze derniers mois comparé au cumul des mêmes mois un an auparavant et à l'année 2019 (janvier à décembre 2019).

<sup>b</sup> La ligne « Ensemble » comprend des unités légales dont le secteur d'activité n'est pas connu.

## B – Les défaillances d'entreprises par taille

Défaillances en nombre d'unités légales, glissement en %

Cumul 12 derniers mois<sup>a</sup> (données brutes)

| Taille                                  | 2019          | Sep. 21       | Sep. 22       | Sep. 22 / Sep. 21 | Sep. 22 / 2019 | Oct. 22 prov. | Oct. 22 / Oct. 21 | Oct. 22 / 2019 |
|---|---------------|---------------|---------------|-------------------|----------------|---------------|-------------------|----------------|
| PME, dont                               | 51 119        | 27 482        | 37 264        | 35,6 %            | -27,1 %        | 38 495        | 41,4 %            | -24,7 %        |
| Microentreprises et taille indéterminée | 48 692        | 25 966        | 34 841        | 34,2 %            | -28,4 %        | 35 937        | 39,8 %            | -26,2 %        |
| Très petites entreprises                | 1 513         | 941           | 1 526         | 62,2 %            | 0,9 %          | 1 611         | 68,2 %            | 6,5 %          |
| Petites entreprises                     | 664           | 412           | 678           | 64,6 %            | 2,1 %          | 716           | 75,5 %            | 7,8 %          |
| Moyennes entreprises                    | 250           | 163           | 219           | 34,4 %            | -12,4 %        | 231           | 44,4 %            | -7,6 %         |
| ETI-GE                                  | 26            | 24            | 32            | 33,3 %            | 23,1 %         | 30            | 42,9 %            | 15,4 %         |
| <b>Ensemble</b>                         | <b>51 145</b> | <b>27 506</b> | <b>37 296</b> | <b>35,6 %</b>     | <b>-27,1 %</b> | <b>38 525</b> | <b>41,4 %</b>     | <b>-24,7 %</b> |

Source : Banque de France – Base Fiben. Données disponibles début novembre 2022 : définitives pour septembre, provisoires pour octobre.

Calcul : Banque de France – Direction des Entreprises – Observatoire des Entreprises.

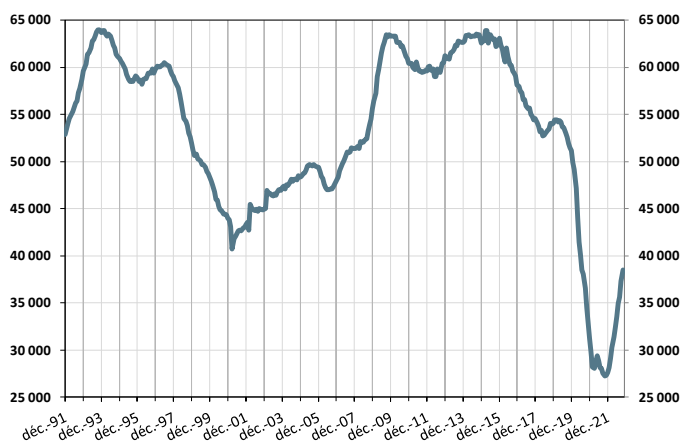
<sup>a</sup> Cumul des douze derniers mois comparé au cumul des mêmes mois un an auparavant et à l'année 2019 (janvier à décembre 2019).

## C – Évolution des défaillances d'entreprises

### 1 – Nombre de défaillances

Cumul sur les douze derniers mois

déc. 1991 à septembre 2022 (+ octobre 2022 provisoire)

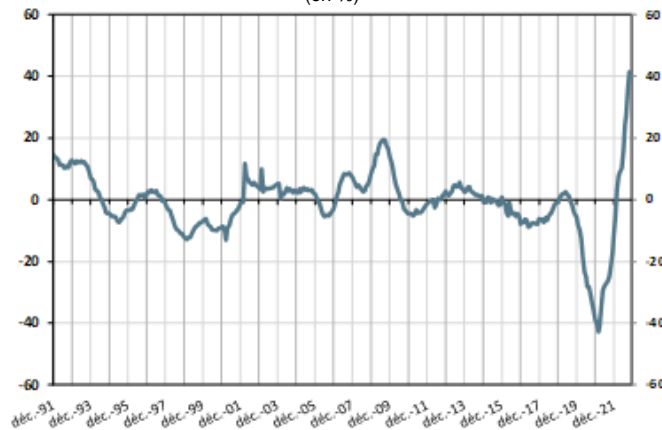


### 2 – Évolution du nombre de défaillances

Glissement annuel du cumul sur douze mois

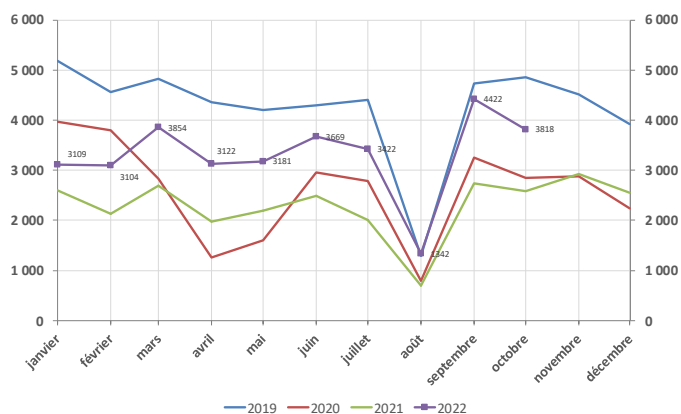
déc. 1991 à septembre 2022 (+ octobre 2022 provisoire)

(en %)



### 3 – Nombre mensuel de défaillances

jan. 2019 à septembre 2022 (+ octobre 2022 provisoire)

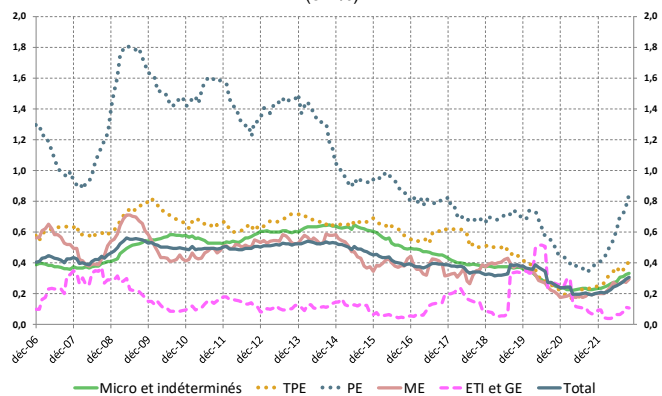


### 4 – Poids des défaillances des entreprises non financières en termes d'encours de crédit

Cumul sur les douze derniers mois

déc. 2006 à septembre 2022 (+ octobre 2022 provisoire)

(en %)



Source : Banque de France, Direction des Entreprises, Données disponibles début novembre 2022 : définitives pour septembre, provisoires pour octobre.