

## Les défaillances d'entreprises – France • Mars 2022

### Le nombre de défaillances d'entreprises reste proche de 30 000 sur les 12 derniers mois, en réduction de 45 % par rapport à 2019

- À fin mars 2022, le nombre de défaillances cumulé sur un an (entre avril 2021 et mars 2022) s'élève à 29 865. Ce chiffre marque une augmentation du nombre de défaillances de 6,3 % par rapport à celui enregistré entre avril 2020 et mars 2021 (cf. tableaux A et B et graphique 2). Cette hausse doit toutefois être interprétée avec précaution, puisque la période de référence (avril 2020 à mars 2021) comprend les premiers mois de la crise COVID-19, où le nombre de défaillances a été particulièrement faible du fait de la fermeture temporaire des tribunaux de commerce, des mesures qui ont temporairement modifié les dates de caractérisation et de déclaration de l'état de cessation de paiements et, par la suite, des mesures de soutien en trésorerie permettant d'éviter cet état de cessation des paiements.
- Le nombre de défaillances cumulé sur un an se maintient en revanche à un niveau bas par rapport aux années antérieures à la pandémie de COVID-19. Il est inférieur de 44,8 % au niveau de mars 2019, et de 36,6% par rapport à mars 2020 (cf. graphique 1). Depuis le début de l'année, malgré l'interruption progressive des dispositifs de soutien – une partie des mesures étant reconduites dans le plan de sortie de crise – les chiffres de défaillances de mars 2022 restent globalement inférieurs à ceux observés en 2019 (cf. graphique 3). Il n'y a pas à ce stade de signe d'une vague de faillites à venir.

**Pour en savoir plus :** les données sur les créations d'entreprises sont diffusées par l'INSEE : [Créations d'entreprises sur le site de l'INSEE](#)

### A – Les défaillances d'entreprises par secteur d'activité

Défaillances en nombre d'unités légales, glissement en %

Cumul 12 derniers mois<sup>a</sup> (données brutes)

	Fév. 20	Fév. 21	Fév. 22	Fév. 22/Fév. 21	Fév. 22/Fév. 20	Mars 22 prov.	Mars 22/Mars 21	Mars 22/Mars 20
<b>Secteur d'activité</b>								
Agriculture, sylviculture et pêche (AZ)	1 318	952	1 068	12,2 %	-19,0 %	1 034	6,7 %	-19,0 %
Industrie (BE)	3 284	1 859	1 944	4,6 %	-40,8 %	1 995	9,3 %	-37,2 %
Construction (FZ)	10 702	5 441	6 283	15,5 %	-41,3 %	6 376	16,7 %	-37,7 %
Commerce ; réparation automobile (G)	10 783	6 039	6 246	3,4 %	-42,1 %	6 492	8,5 %	-37,5 %
Transports et entreposage (H)	2 049	1 070	1 251	16,9 %	-38,9 %	1 283	17,6 %	-34,7 %
Hébergement et restauration (I)	6 534	3 616	2 938	-18,8 %	-55,0 %	3 198	-8,8 %	-48,9 %
Information et communication (JZ)	1 295	813	878	8,0 %	-32,2 %	922	11,6 %	-26,4 %
Activités financières et d'assurance (KZ)	1 035	688	669	-2,8 %	-35,4 %	699	4,6 %	-30,0 %
Activités immobilières (LZ)	1 531	1 155	1 235	6,9 %	-19,3 %	1 210	2,1 %	-18,0 %
Conseils et services aux entreprises (MN)	5 649	3 553	3 769	6,1 %	-33,3 %	3 795	5,9 %	-29,5 %
Enseignement, santé, action sociale et service aux ménages (P à S)	4 725	2 937	2 669	-9,1 %	-43,5 %	2 794	-3,9 %	-38,0 %
<b>Ensemble<sup>b</sup></b>	<b>49 095</b>	<b>28 208</b>	<b>29 015</b>	<b>2,9 %</b>	<b>-40,9 %</b>	<b>29 865</b>	<b>6,3 %</b>	<b>-36,6 %</b>

Source : Banque de France – Base Fiben. Données disponibles début avril 2022 : définitives pour février, provisoires pour mars.

Calcul : Banque de France – Direction des Entreprises – Observatoire des entreprises.

<sup>a</sup> Cumul des douze derniers mois comparé au cumul des mêmes mois respectivement un an et deux ans auparavant.

<sup>b</sup> La ligne « Ensemble » comprend des unités légales dont le secteur d'activité n'est pas connu.

## B – Les défaillances d'entreprises par taille

Défaillances en nombre d'unités légales, glissement en %

Cumul 12 derniers mois<sup>a</sup> (données brutes)

Taille	Fév. 20	Fév. 21	Fév. 22	Fév. 22/Fév. 21	Fév. 22/Fév. 20	Mars 22 prov.	Mars 22/Mars 21	Mars 22/Mars 20
<b>PME, dont</b>	<b>49 072</b>	<b>28 157</b>	<b>28 991</b>	<b>3,0 %</b>	<b>-40,9 %</b>	<b>29 842</b>	<b>6,4 %</b>	<b>-36,6 %</b>
Microentreprises et taille indéterminée	46 730	26 548	27 310	2,9 %	-41,6 %	28 077	6,2 %	-37,3 %
Très petites entreprises	1 442	930	1 076	15,7 %	-25,4 %	1 148	23,7 %	-17,7 %
Petites entreprises	655	479	453	-5,4 %	-30,8 %	466	0,2 %	-28,5 %
Moyennes entreprises	245	200	152	-24,0 %	-38,0 %	151	-23,4 %	-40,1 %
ETI-GE	23	51	24	-52,9 %	4,3 %	23	-55,8 %	-11,5 %
<b>Ensemble</b>	<b>49 095</b>	<b>28 208</b>	<b>29 015</b>	<b>2,9 %</b>	<b>-40,9 %</b>	<b>29 865</b>	<b>6,3 %</b>	<b>-36,6 %</b>

Source : Banque de France – Base Fiben. Données disponibles début avril 2022 : définitives pour février, provisoires pour mars.

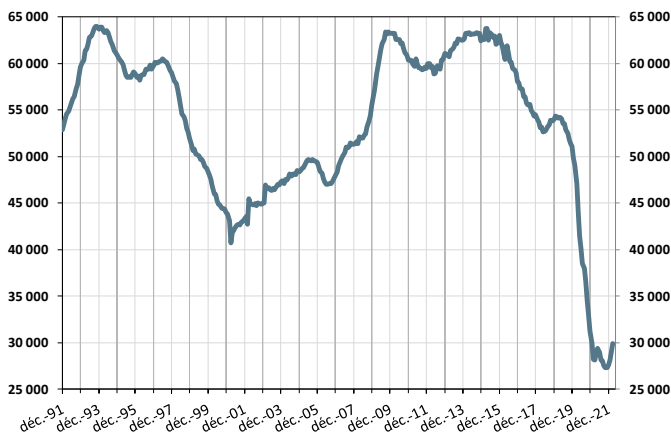
Calcul : Banque de France – Direction des Entreprises – Observatoire des entreprises.

<sup>a</sup> Cumul des douze derniers mois comparé au cumul des mêmes mois respectivement un an et deux ans auparavant.

## C – Évolution des défaillances d'entreprises

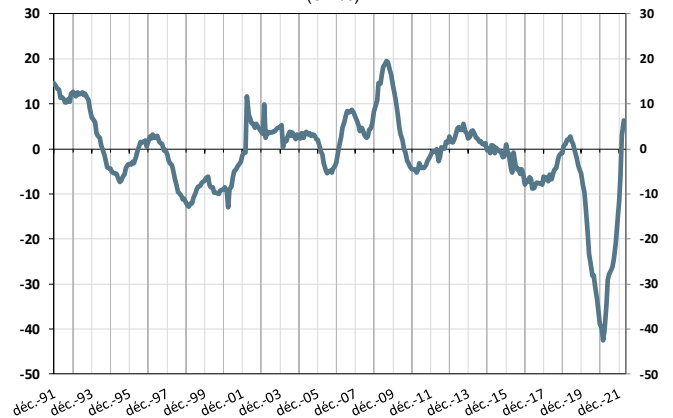
### 1 – Nombre de défaillances

Cumul sur les douze derniers mois  
déc. 1991 à février 2022 (+ mars 2022 provisoire)



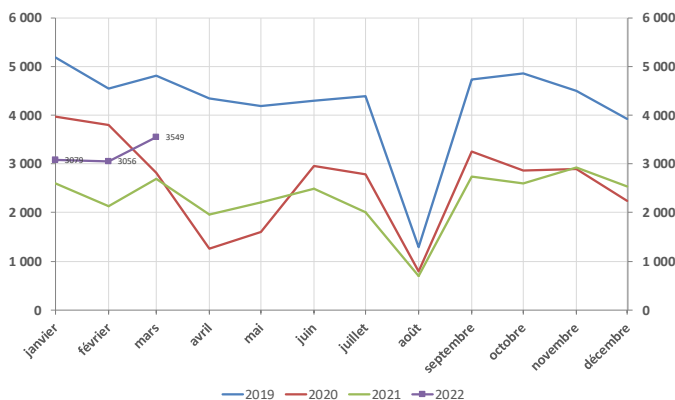
### 2 – Évolution du nombre de défaillances

Glissement annuel du cumul sur douze mois  
déc. 1991 à février 2022 (+ mars 2022 provisoire)  
(en %)



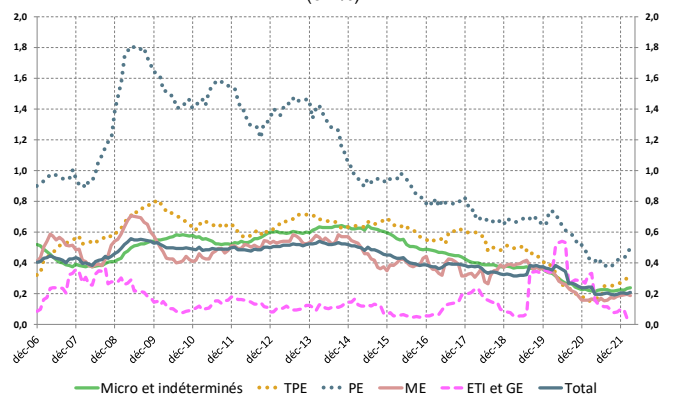
### 3 – Nombre mensuel de défaillances

Jan. 2019 à février 2022 (+ mars 2022 provisoire)



### 4 – Poids des défaillances des entreprises non financières en termes de crédit par taille d'entreprise

Cumul sur les douze derniers mois  
déc. 2006 à février 2022 (+ mars 2022 provisoire)  
(en %)



Source : Banque de France, Direction des Entreprises, Données disponibles début avril 2022 : définitives pour février, provisoires pour mars.