

16 mars 2022

Les défaillances d'entreprises – France • Février 2022

Les défaillances d'entreprises enregistrent une légère augmentation sur un an mais se maintiennent à un niveau bas

- À fin février 2022, le nombre de défaillances cumulé sur un an (entre mars 2021 et février 2022) s'élève à 28 765. Ce chiffre marque une légère augmentation du nombre de défaillances de 2,0 % par rapport à celui enregistré entre mars 2020 et février 2021 (cf. tableaux A et B et graphique 2).
- Dans l'ensemble, le nombre de défaillances se maintient à un niveau bas par rapport aux années précédentes (cf. graphique 1). Malgré l'interruption progressive des dispositifs de soutien – une partie des mesures étant reconduites dans le plan de sortie de crise – les chiffres de défaillances en début de 2022 restent globalement très inférieurs à ceux observés en 2019 et 2020 (cf. graphique 3). Il n'y a pas à ce stade de signe d'une vague de faillites à venir.
- L'augmentation s'observe dans plusieurs secteurs, dont le transport (+ 16,1 %), la construction (+ 14,8 %) et l'agriculture (+ 9,8 %). Quelques secteurs continuent à enregistrer une baisse des défaillances sur un an, en particulier l'hébergement et restauration (- 19,3 %) et l'enseignement, santé, action sociale et services aux ménages (- 10,3 %) (cf. tableau A).
- Lorsque l'on compare le cumul du nombre de défaillances sur un an à fin février 2022 au cumul à fin février 2021, la période de référence inclut les premiers mois de la crise de la Covid-19 où le nombre de défaillances a été particulièrement faible du fait de la fermeture temporaire des tribunaux de commerce et des mesures qui ont temporairement modifié les dates de caractérisation et de déclaration de l'état de cessation de paiements. Ainsi, si l'on rapporte cette fois-ci le chiffre à fin février 2022 au nombre de défaillances enregistré sur un an à fin février 2020, période entièrement antérieure à la Covid-19, le recul des défaillances est encore bien marqué, avec une baisse de 41,4 %.

Pour en savoir plus : les données sur les créations d'entreprises sont diffusées par l'INSEE : [Créations d'entreprises sur le site de l'INSEE](#)

A – Les défaillances d'entreprises par secteur d'activité

Défaillances en nombre d'unités légales, glissement en %

Cumul 12 derniers mois^a (données brutes)

	Jan. 20	Jan. 21	Jan. 22	Jan. 22/Jan. 21	Jan. 22/Jan. 20	Fév. 22 prov.	Fév. 22/Fév. 21	Fév. 22 /Fév. 20
Secteur d'activité								
Agriculture, sylviculture et pêche (AZ)	1 367	948	1 056	11,4 %	-22,8 %	1 045	9,8 %	-20,7 %
Industrie (BE)	3 354	2 003	1 852	-7,5 %	-44,8 %	1 937	4,3 %	-41,0 %
Construction (FZ)	10 823	5 797	6 048	4,3 %	-44,1 %	6 245	14,8 %	-41,6 %
Commerce ; réparation automobile (G)	10 864	6 447	6 059	-6,0 %	-44,2 %	6 208	2,8 %	-42,4 %
Transports et entreposage (H)	2 079	1 145	1 214	6,0 %	-41,6 %	1 242	16,1 %	-39,4 %
Hébergement et restauration (I)	6 625	3 966	2 733	-31,1 %	-58,7 %	2 921	-19,3 %	-55,3 %
Information et communication (JZ)	1 277	854	874	2,3 %	-31,6 %	873	7,4 %	-32,6 %
Activités financières et d'assurance (KZ)	1 047	716	645	-9,9 %	-38,4 %	667	-3,2 %	-35,6 %
Activités immobilières (LZ)	1 572	1 140	1 224	7,4 %	-22,1 %	1 200	3,8 %	-21,6 %
Conseils et services aux entreprises (MN)	5 714	3 702	3 666	-1,0 %	-35,8 %	3 731	5,0 %	-34,0 %
Enseignement, santé, action sociale et service aux ménages (P à S)	4 933	3 066	2 558	-16,6 %	-48,1 %	2 633	-10,3 %	-44,3 %
Ensemble^b	49 844	29 880	27 997	-6,3 %	-43,8 %	28 765	2,0 %	-41,4 %

Source : Banque de France – Base Fiben. Données disponibles début mars 2022 : définitives pour janvier, provisoires pour février.

Calcul : Banque de France – Direction des Entreprises – Observatoire des entreprises.

^a Cumul des douze derniers mois comparé au cumul des mêmes mois respectivement un an et deux ans auparavant.

^b La ligne « Ensemble » comprend des unités légales dont le secteur d'activité n'est pas connu.

B – Les défaillances d'entreprises par taille

Défaillances en nombre d'unités légales, glissement en %

Cumul 12 derniers mois^a (données brutes)

Taille	Jan. 20	Jan. 21	Jan. 22	Jan. 22/Jan. 21	Jan. 22/Jan. 20	Fév. 22 prov.	Fév. 22/Fév. 21	Fév. 22 /Fév. 20
PME, dont	49 819	29 833	27 969	-6,2 %	-43,9 %	28 741	2,1 %	-41,4 %
Microentreprises et taille indéterminée	47 532	28 131	26 355	-6,3 %	-44,6 %	27 079	2,0 %	-42,1 %
Très petites entreprises	1 427	987	1 021	3,4 %	-28,5 %	1 066	14,7 %	-26,1 %
Petites entreprises	616	520	442	-15,0 %	-28,2 %	450	-5,9 %	-31,3 %
Moyennes entreprises	244	195	151	-22,6 %	-38,1 %	146	-27,4 %	-40,4 %
ETI-GE	25	47	28	-40,4 %	12,0 %	24	-52,9 %	4,3 %
Ensemble	49 844	29 880	27 997	-6,3 %	-43,8 %	28 765	2,0 %	-41,4 %

Source : Banque de France – Base Fiben. Données disponibles début mars 2022 : définitives pour janvier, provisoires pour février.

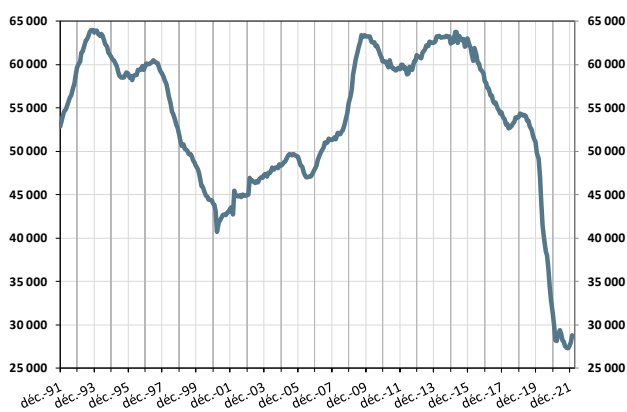
Calcul : Banque de France – Direction des Entreprises – Observatoire des entreprises.

^a Cumul des douze derniers mois comparé au cumul des mêmes mois respectivement un an et deux ans auparavant.

C – Évolution des défaillances d'entreprises

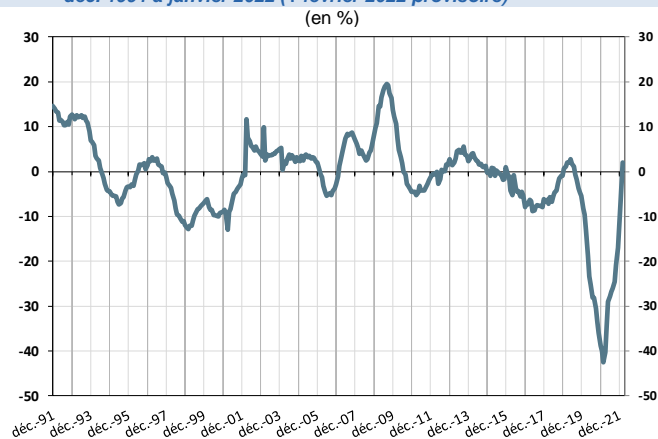
1 – Nombre de défaillances

Cumul sur les douze derniers mois
déc. 1991 à janvier 2022 (+ février 2022 provisoire)



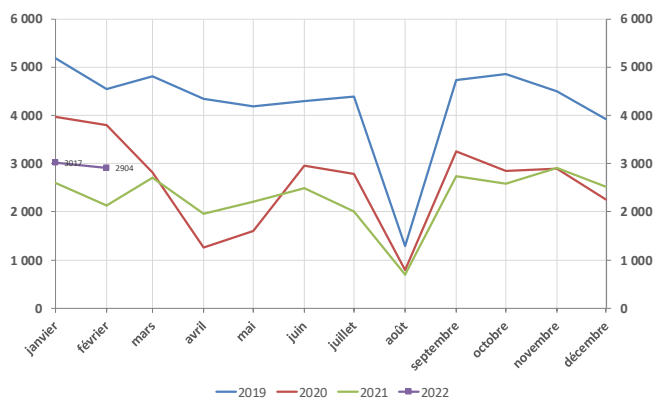
2 – Évolution du nombre de défaillances

Glissement annuel du cumul sur douze mois
déc. 1991 à janvier 2022 (+ février 2022 provisoire)



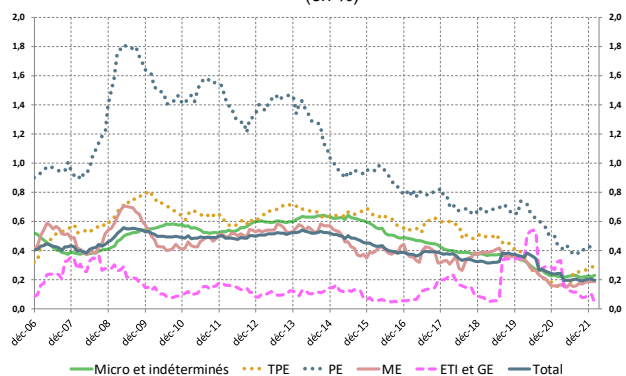
3 – Nombre mensuel de défaillances

Jan. 2019 à janvier 2022 (+ février 2022 provisoire)



4 – Poids des défaillances des entreprises non financières en termes de crédit par taille d'entreprise

Cumul sur les douze derniers mois
déc. 2006 à janvier 2022 (+ février 2022 provisoire)



Source : Banque de France, Direction des Entreprises, Données disponibles début mars 2022 : définitives pour janvier, provisoires pour février.