

Balance des paiements – France • Août 2021

Le déficit des transactions courantes se réduit

En août, le déficit des transactions courantes ressort à 1,3 milliard d'euros, soit une amélioration de 2,1 milliards par rapport à juillet (données cvs-cjo). Le déficit des biens se résorbe de 1,1 milliard d'euros pour atteindre 5,4 milliards d'euros, porté par l'amélioration des biens hors énergie. L'excédent des services progresse de 0,9 milliard pour s'établir à 3,7 milliards d'euros, tiré notamment par les services de conseil et dans une moindre mesure par les voyages.

Dans le compte financier (données non cvs), les entrées de capitaux dépassent les sorties de 13,6 milliards d'euros. Les entrées nettes sont observées pour les prêts et emprunts (45,1 milliards d'euros), tandis que les sorties de capitaux au titre des investissements de portefeuille s'établissent à 8,4 milliards d'euros. L'augmentation de l'allocation de Droits de Tirage Spéciaux décidée par le FMI le 2 août 2021 conduit à une hausse des avoirs de réserve de 23,2 milliards d'euros, compensée par une hausse des engagements des « prêts et emprunts ».

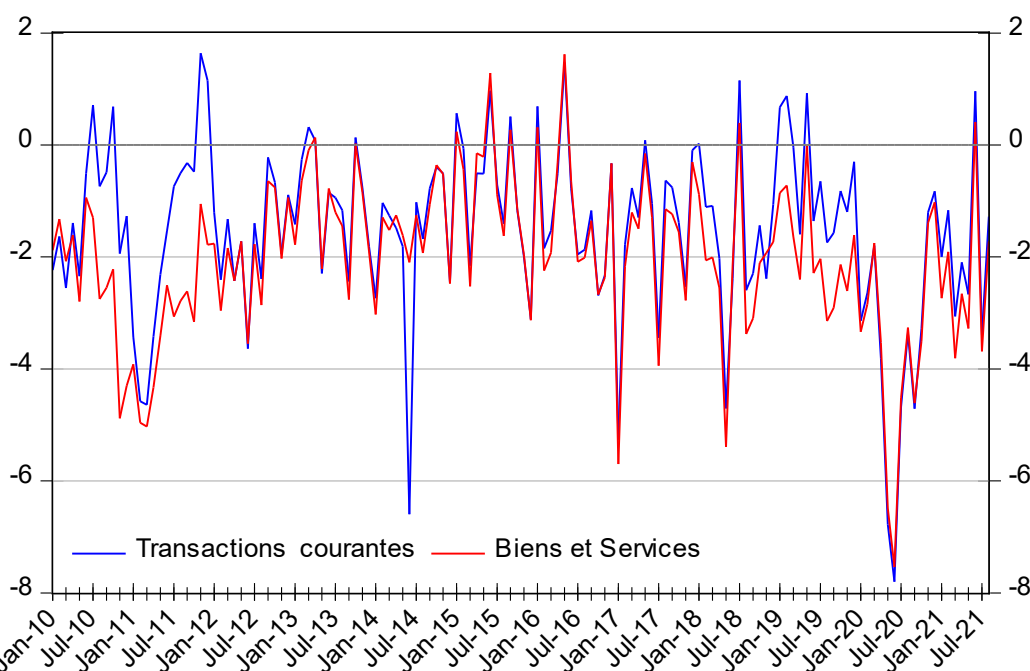
Balance des paiements de la France

(En milliards d'euros)	2019 (a)	2020 (a)	juil-21 (b)	août-21 (b)
Compte de transactions courantes (cvs - cjo)	-7,1	-43,7	-3,4	-1,3
<i>Biens (1)</i>	-46,6	-59,9	-6,5	-5,4
Énergie	-42,7	-24,4	-3,1	-3,2
Biens hors énergie	-4,0	-35,5	-3,4	-2,2
<i>Services</i>	24,0	16,4	2,8	3,7
Services de voyages	11,6	4,2	0,5	0,6
Services de transports	-4,0	-2,7	1,4	1,6
Services de conseils, de R&D ou liés au commerce, fournis aux entreprises	6,8	7,3	0,3	0,7
Services divers (2)	9,6	7,6	0,5	0,8
<i>Revenus primaires et secondaires (3)</i>	15,6	-0,2	0,3	0,4
Compte de capital (brut)	2,0	2,0	0,1	0,3
Compte financier (brut)	-19,6	-52,5	-3,5	-13,6
<i>Investissements directs</i>	4,9	36,0	6,7	0,1
- Français à l'étranger	56,1	45,9	8,3	0,6
- Étrangers en France	51,3	9,9	1,6	0,5
<i>Investissements de portefeuille</i>	-68,7	-36,4	-8,8	8,4
- Avoirs	62,5	144,3	20,9	8,0
- Engagements	131,2	180,7	29,7	-0,5
<i>Instrument financiers dérivés</i>	3,7	-23,8	-6,6	-0,1
<i>Prêts et emprunts (4)</i>	37,8	-32,3	5,0	-45,1
<i>Avoirs de réserve</i>	2,8	4,0	0,2	23,1
Erreurs et omissions nettes	-14,5	-10,8	-2,9	-14,6

(a) Données du rapport annuel de 2020 (b) Données provisoires
(1) à (4) Voir les notes méthodologiques page 2.

Source et réalisation : BANQUE DE FRANCE – DGSEI

Transactions courantes – Total et solde des biens et services



Les séries figurant dans ce graphique sont en données corrigées des variations saisonnières et des jours ouvrables (cvs-cjo).

Notes méthodologiques sur les tableaux des pages 1 et 3

(1) Les données sur les échanges de biens sont FAB/FAB, c'est-à-dire hors frais de transport et d'assurance qui sont classés en services. Elles se composent des données d'échanges de marchandises publiées par la Direction générale des Douanes et des droits indirects d'une part, du négoce international et d'ajustements méthodologiques calculés par la banque de France, d'autre part. Les modifications des données douanières permettent d'assurer la conformité de la balance des paiements de la France aux normes internationales édictées par le FMI et de ce fait la comparaison avec les autres pays. Le motif conceptuel de ces retraitements est de considérer qu'il y a échange international lorsqu'il y a transfert de la propriété économique, et d'assurer ainsi la cohérence avec la comptabilité nationale puisque celle-ci est également fondée sur la notion de propriété économique.

(2) Les services autres que services de voyages (tourisme et voyages professionnels, pour l'essentiel), services de transports et services de conseil, de R&D ou liés au commerce comprennent les services de fabrication, d'entretien et de réparation, de construction, d'assurance et de pension, les services financiers, les commissions pour usage de propriété intellectuelle, les services de télécommunication, d'informatique et d'information, les services personnels, culturels et relatifs aux loisirs et les services des administrations publiques.

(3) Les revenus comprennent les revenus primaires et les revenus secondaires. Les revenus primaires sont ceux qui reviennent aux agents économiques pour leur participation au processus de production (rémunération des salariés), pour la fourniture d'actifs financiers (revenus d'investissements) ou pour la location de ressources naturelles (loyers) ainsi que les impôts et subventions sur les produits et la production. Les revenus secondaires correspondent aux opérations de répartition non liées aux moyens de production (contributions budgétaires aux institutions européennes, envois de fonds...).

(4) Les « Autres investissements » (prêts et emprunts) composent une rubrique du compte financier qui englobe toutes les opérations sur les actifs et passifs financiers vis-à-vis des non-résidents qui ne relèvent ni des investissements directs, ni des investissements de portefeuille, ni des instruments financiers dérivés, ni des avoirs de réserve. En pratique, cela recouvre, pour l'essentiel, les dépôts auprès des banques, ainsi que les opérations de prêts et emprunts, entre banques le plus souvent, mais aussi effectuées par des sociétés d'assurances, des entreprises, et des fonds d'investissement de toute nature.

La Banque de France met à disposition sur son site internet une [note méthodologique détaillée sur la balance des paiements et la position extérieure](#) et des éclairages sur les thèmes :

- [investissements directs](#),
- [envois de fonds et revenus du travail](#),
- [tourisme international \(« services de voyages »\)](#),
- [expositions bancaires internationales](#),
- [implantations bancaires à l'étranger](#),
- [réserves de change](#),
- [les services aux entreprises](#).

Révisions du 2ème trimestre 2021

Données brutes, en milliards d'euros

	Publications	Publications	Révisions
	actuelles	précédentes	
	(a)	(b)	(a-b)
	T2	T2	T2
Compte de transactions courantes	-6,0	-10,5	4,5
<i>Biens (1)</i>	-14,4	-12,1	-2,3
Énergie	-8,2	-8,2	0,0
Biens hors énergie	-6,2	-3,9	-2,3
<i>Services</i>	7,8	7,2	0,6
Services de voyages	0,1	-0,2	0,3
Services de transports	2,4	2,5	-0,1
Services de conseils, de R&D ou liés au commerce, fournis aux entreprises	2,6	1,8	0,8
Services divers (2)	2,7	3,1	-0,4
<i>Revenus primaires et secondaires (3)</i>	0,5	-5,6	6,1
Compte de capital	0,5	0,3	0,2
Compte financier	-18,0	-7,2	-10,8
<i>Investissements directs</i>	3,1	6,9	-3,8
- Français à l'étranger	22,9	10,5	12,4
- Étrangers en France	19,9	3,5	16,4
<i>Investissements de portefeuille</i>	5,2	14,4	-9,2
- Avoirs	33,8	40,3	-6,5
- Engagements	28,6	25,9	2,7
<i>Instruments financiers dérivés</i>	11,4	11,4	0,0
<i>Prêts et emprunts (4)</i>	-38,4	-40,6	2,2
<i>Avoirs de réserve</i>	0,7	0,7	0,0
Erreurs et omissions nettes	-12,4	3,0	-15,4

(1) à (4) Voir les notes méthodologiques page 2.

Source et réalisation : BANQUE DE FRANCE – DGSEI