



BANQUE CENTRALE EUROPÉENNE
EUROSYSTEME

Communiqué de presse

28 novembre 2023

Évolutions monétaires dans la zone euro : octobre 2023

- Le taux de croissance annuel de l'[agrégat monétaire large M3](#) s'est inscrit à – 1,0 % en octobre 2023, après – 1,2 % en septembre
- Le taux de croissance annuel de l'[agrégat étroit M1](#), qui inclut les billets et pièces en circulation et les dépôts à vue, s'est établi à – 10,0 % en octobre, contre – 9,9 % en septembre
- Le taux de croissance annuel des [prêts aux ménages, en données corrigées](#), s'est inscrit en baisse à 0,6 % en octobre, après 0,8 % en septembre
- Le taux de croissance annuel des [prêts aux sociétés non financières, en données corrigées](#) s'est établi à – 0,3 % en octobre, après 0,2 % en septembre

Composantes de l'agrégat monétaire large M3

Le taux de croissance annuel de l'agrégat monétaire large M3 s'est inscrit à – 1,0 % en octobre 2023, après – 1,2 % en septembre, s'établissant en moyenne à – 1,2 % au cours de la période de trois mois s'achevant en octobre. Les [composantes de M3](#) ont présenté les évolutions suivantes. Le taux de croissance annuel de l'agrégat étroit M1, qui inclut les billets et pièces en circulation et les dépôts à vue, s'est établi à – 10,0 % en octobre, après – 9,9 % en septembre. Le taux de croissance annuel des dépôts à court terme autres que les dépôts à vue (M2 – M1) s'est inscrit en baisse à 21,4 % en octobre, après 21,9 % en septembre. Pour les instruments négociables (M3 – M2) ce taux a augmenté, pour s'établir à 22,9 % en octobre après 19,9 % en septembre.

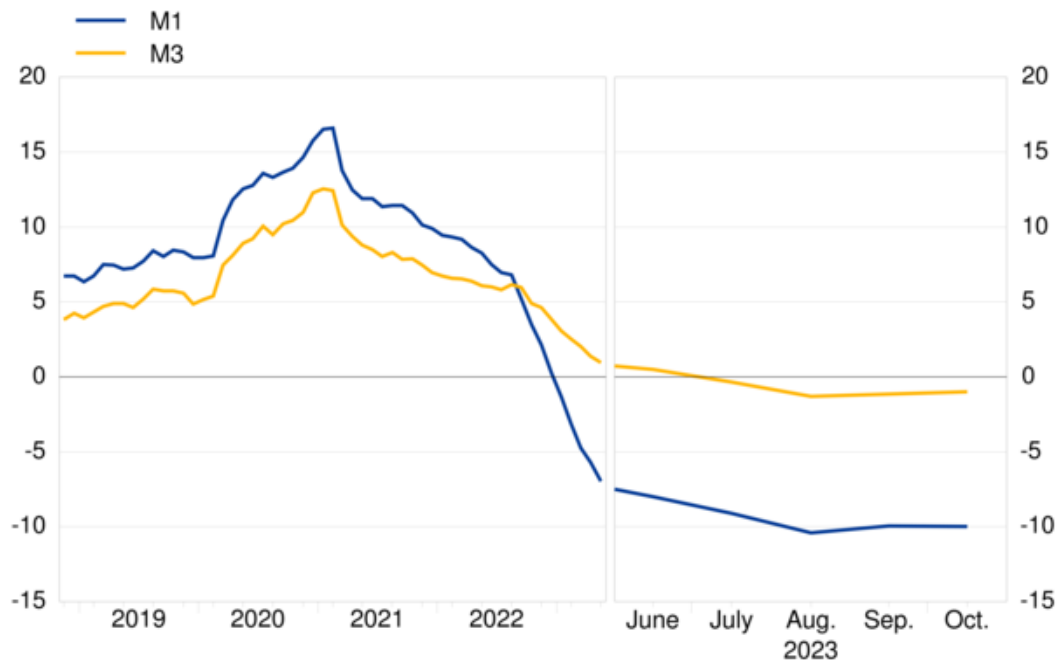
Banque centrale européenne
Direction générale Communication
Sonnenmannstrasse 20, 60314 Frankfurt am Main, Allemagne
Tél. : +49 69 1344 7455, courriel : media@ecb.europa.eu, internet : www.ecb.europa.eu

Reproduction autorisée en citant la source
Traduction : Banque de France

Graphique 1

Agrégats monétaires

(taux de croissance annuels)



Données relatives aux agrégats monétaires

S'agissant des [contributions des composantes à la croissance annuelle de M3](#), l'agrégat étroit M1 a contribué pour – 7,2 points de pourcentage (comme le mois précédent), les dépôts à court terme autres que les dépôts à vue (M2 – M1) pour 5,1 points de pourcentage (comme le mois précédent) et les instruments négociables (M3 – M2) pour 1,1 point de pourcentage (après 0,9 point de pourcentage).

Du point de vue des secteurs détenteurs de [dépôts inclus dans M3](#), le taux de croissance annuel des dépôts des ménages s'est inscrit à – 0,5 % en octobre, après – 0,3 % en septembre, et celui des dépôts des sociétés non financières s'est établi à – 2,0 % en octobre, après – 1,3 % en septembre. Enfin, le taux de croissance annuel des dépôts des institutions financières non monétaires (à l'exclusion des sociétés d'assurance et des fonds de pension) s'est établi à – 10,7 % en octobre, après – 16,3 % en septembre.

Banque centrale européenne

Direction générale Communication

Sonnemannstrasse 20, 60314 Frankfurt am Main, Allemagne

Tél. : +49 69 1344 7455, courriel : media@ecb.europa.eu, internet : www.ecb.europa.eu

Reproduction autorisée en citant la source

Traduction : Banque de France

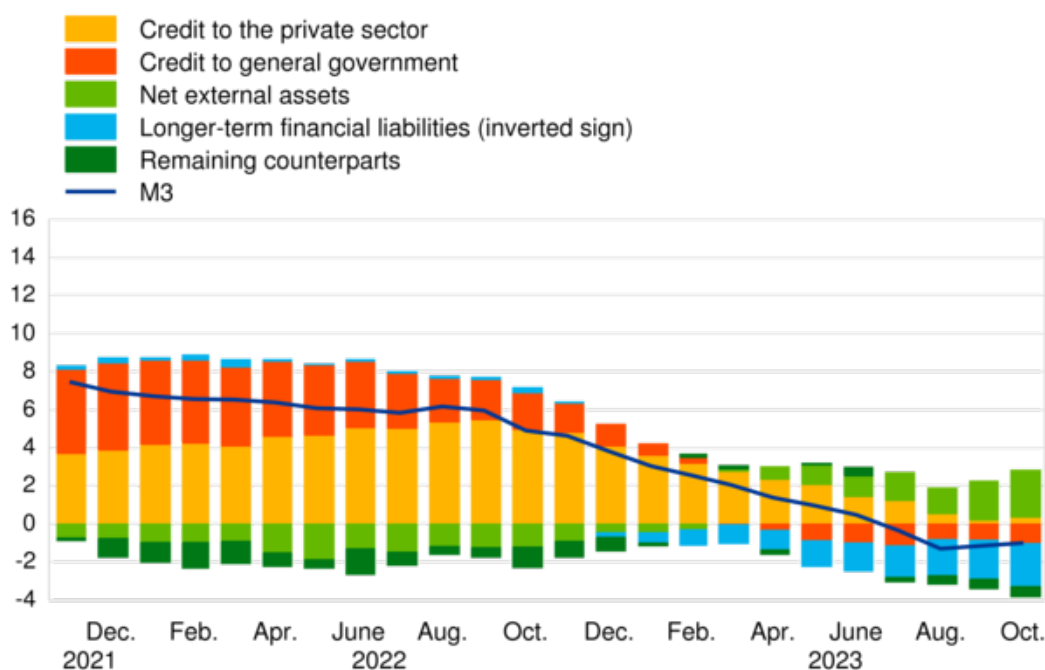
Contreparties de l'agrégat monétaire large M3

Traduisant les évolutions des postes du bilan consolidé des institutions financières monétaires (IFM) autres que M3 ([contreparties de M3](#)), le taux de croissance annuel de M3 en octobre 2023 peut être décomposé de la façon suivante : la position extérieure nette a contribué pour 2,5 points de pourcentage (après 2,1 points de pourcentage en septembre), les concours au secteur privé pour 0,4 point de pourcentage (après 0,2 point de pourcentage), les créances sur les administrations publiques pour – 1,0 point de pourcentage (après – 0,8 point de pourcentage), les engagements financiers à long terme pour – 2,3 points de pourcentage (après – 2,1 points de pourcentage) et les autres contreparties de M3 pour – 0,5 point de pourcentage (sans changement par rapport au mois précédent).

Graphique 2

Contributions des contreparties de M3 au taux de croissance annuel de M3

(en point de pourcentage)



[Données relatives aux contributions des contreparties de M3 au taux de croissance annuel de M3](#)

Banque centrale européenne

Direction générale Communication

Sonnemannstrasse 20, 60314 Frankfurt am Main, Allemagne

Tél. : +49 69 1344 7455, courriel : media@ecb.europa.eu, internet : www.ecb.europa.eu

Reproduction autorisée en citant la source

Traduction : Banque de France

Créances sur les résidents de la zone euro

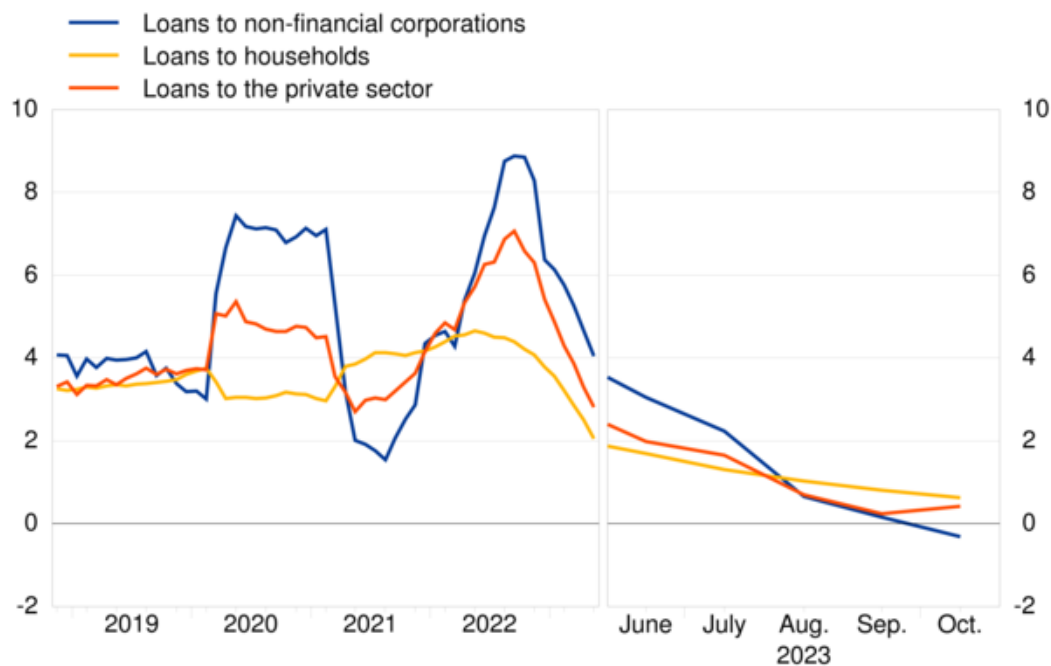
S'agissant de la dynamique du crédit, le taux de croissance annuel du total des [créances sur les résidents de la zone euro](#) s'est établi à $-0,5\%$ en octobre 2023, sans changement par rapport au mois précédent. Le taux de croissance annuel des [créances sur les administrations publiques](#) s'est établi à $-2,6\%$ en octobre, après $-2,1\%$ en septembre et celui des [concours au secteur privé](#) a augmenté, pour s'inscrire à $0,4\%$ en octobre, après $0,2\%$ en septembre.

Le taux de croissance annuel des [prêts au secteur privé](#) (en données corrigées des cessions de prêts, de la titrisation et du *cash pooling* notionnel) a augmenté, ressortant à $0,4\%$ en octobre, après $0,2\%$ en septembre. S'agissant des secteurs emprunteurs, le taux de croissance annuel des [prêts aux ménages, en données corrigées](#) est revenu à $0,6\%$ en octobre, après $0,8\%$ en septembre, et celui des [prêts aux sociétés non financières, en données corrigées](#) s'est établi à $-0,3\%$ en octobre, après $0,2\%$ en septembre.

Graphique 3

Prêts au secteur privé en données corrigées

(taux de croissance annuels)



[Données relatives aux prêts au secteur privé en données corrigées](#)

Banque centrale européenne
Direction générale Communication
Sonnenmannstrasse 20, 60314 Frankfurt am Main, Allemagne
Tél. : +49 69 1344 7455, courriel : media@ecb.europa.eu, internet : www.ecb.europa.eu

Reproduction autorisée en citant la source
Traduction : Banque de France

Notes :

- Dans le présent communiqué, les données sont corrigées des effets saisonniers et de calendrier de fin de mois, sauf indication contraire.
- Le secteur privé fait référence aux non-IFM de la zone euro hors administrations publiques.
- Les liens hypertextes présents dans le corps du texte du communiqué et dans les tableaux en annexe renvoient à des données susceptibles de varier avec les nouvelles publications en raison des révisions. Les chiffres indiqués dans les tableaux en annexe correspondent à une photographie des données au moment de la présente publication.