

CONFIGURATION DES ENTITÉS

DMPM
BOPM

16/04/2020

1. Définition du concept d'ECMS Party
2. Configuration des ECMS Parties
3. Configuration des Groupes bancaires ECMS

1. Définition du concept d'ECMS Party





DÉFINITION DU CONCEPT D'ECMS PARTY

- **ECMS Party**: Il s'agit d'une entité légale qui interagit avec ECMS. Plusieurs catégories d'ECMS Party existent :
 - L'Opérateur ECMS (*ECMS Operator*)
 - Les Banques Centrales Nationales (*NCBs*)
 - Les Entités ECMS (*ECMS Entities*)
 - Les Banques Centrales hors zone euro (*Non-euro area CBs*)



L'OPÉRATEUR ECMS

- Les responsabilités de l'Opérateur ECMS sont les suivantes :
 - Surveillance du bon fonctionnement quotidien de la plateforme,
 - Gestion des incidents et mise en place des actions correctives nécessaires,
 - Gestion des données référentielles système et des Banques centrales nationales,
 - Action pour le compte d'une autre ECMS Party sous certaines conditions.

L'Opérateur ECMS interagit avec les seules BCNs, elles-mêmes en charge des interactions avec leur communauté nationale.



LES BANQUES CENTRALES NATIONALES

- Les responsabilités des Banques centrales nationales sont les suivantes :
 - Gestion de la relation contractuelle et opérationnelle avec les entités ECMS,
 - Gestion des données référentielles des ECMS Party sous la responsabilité des BCN,
 - Surveillance des opérations des Entités ECMS de leur périmètre,
 - Action pour le compte d'une Entité ECMS de son périmètre sur la base du « best effort ».

Une BCN ne peut accéder qu'aux seules données relatives à sa communauté nationale.

Une entité ECMS en relation avec plusieurs BCNs sera configurée séparément par chaque BCN dans le cadre de sa propre communauté nationale (eg. ouverture d'un compte BCN auprès d'un CSD étranger en remote access).



LES ENTITÉS ECMS

- Une Entité ECMS peut détenir un ou plusieurs des rôles suivants :

ECMS Entity Roles	Business Roles description
Counterparty	Counterparty using the ECMS to mobilise collateral and/or to participate on open market operations (e.g. obtain credit from their respective Central Bank) or only accessing intraday credit.
CSD	Central Securities Depository participating in T2S used as custodian or depository only by an NCB and Counterparties for marketable asset collateral.
TPA	Eligible Triparty Agent that provides triparty collateral management services.
Cash correspondent	Cash correspondent used for the settlement of non-euro payment.



LES BANQUES CENTRALES HORS ZONE EURO

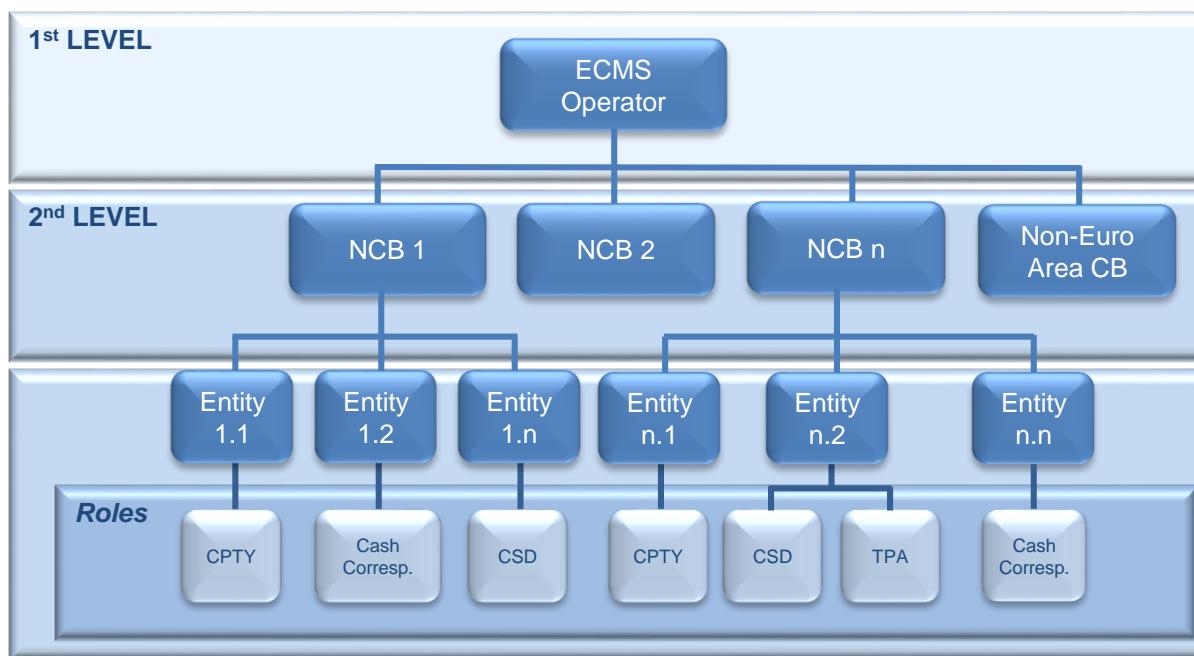
- Certaines Banque Centrales hors zone euro sont configurées dans ECMS s'il existe un accord permettant, dans des cas exceptionnels, la mobilisation de titres éligibles auprès d'une BCN de la zone euro et vice-versa.

2. Configuration des ECMS Parties



MODÈLE HIÉRARCHIQUE

- Le modèle hiérarchique ECMS définit le domaine de responsabilité de chaque ECMS Party en termes de configuration :
 - L'Opérateur ECMS (niveau 1) est responsable de la configuration des Banques Centrales Nationales y compris hors zone euro (niveau 2).
 - Les Banques Centrales Nationales sont responsables de la configuration des Entités ECMS relevant de leur communauté nationale (niveau 3).





CONFIGURATION DES ECMS PARTIES

- La configuration des ECMS Parties est réalisée en U2A :

Data Object	Responsible ECMS Party	Mode
NCB	ECMS Operator	U2A
Non-euro area CB	ECMS Operator	U2A
ECMS Entities	National Central Bank	U2A
Entity Business Roles	National Central Bank	U2A



IDENTIFICATION DES ECMS PARTIES

- Chaque ECMS Party est identifiée de manière unique dans ECMS sur la base de son code RIAD qui fait office d'identifiant primaire.
 - En France, code RIAD = FR+CIB
- En application du principe de ségrégation nationale des données, l'identification de chaque ECMS Party résulte d'une combinaison Party + Parent.
 - ECMS identifie de manière unique une Entité ECMS grâce à son code RIAD et celui de sa Banque Centrale Nationale.
- Les ECMS Parties peuvent également être identifiées au travers de codes complémentaires :
 - BIC, MFI et LEI (usages en cours de discussion).



IDENTIFICATION DES ECMS PARTIES

Caractéristiques communes à l'ensemble des ECMS Parties :

Attribute	Description
Party Identifier	Unique identifier of the Party in the system. It is provided automatically by the ECMS when the Party is created.
Parent RIAD Code	Register of Institutions and Affiliates Database Code that uniquely identifies the hierarchical Party in the ECMS to whom the Party belongs.
Party RIAD Code	Register of Institutions and Affiliates Database Code that uniquely identifies the Party in the ECMS.
Parent BIC	11-character Bank Identifier Code (BIC11) to identify the hierarchical Party in the ECMS to whom the Party BIC belongs.
Party BIC	11-character Bank Identifier Code (BIC11) to identify the Party in the ECMS.
MFI Code	Monetary Financial Institution Code
LEI Code	Legal Entity Identifier Code.
Party name	Name of the Party.
Party short name	Short name of the Party.
Party Type	Type of Party. The exhaustive list of Party types as follows: <ul style="list-style-type: none">• ECMS Operator• National Central Bank• Non-euro area CB• ECMS Entity
Technical Address	Unique technical address to identify a Party. ECMS uses this address to send outgoing messages to the Party.
Country	Country of location of the Party.
Opening Date	Opening date of the Party.
Closing Date	Closing date of the Party.
Last Update date and time	Update date and time: YYYYMMDD HH:MM:SS
Last Update reason	Reason for update. (information provided by the NCB user or ECMS Operator)



IDENTIFICATION DES ECMS PARTIES

■ Caractéristiques spécifiques aux Entités ECMS :

Attribute	Description
Business Roles	<p>An ECMS Entity may play different business roles. The business roles types are as follows:</p> <ul style="list-style-type: none">• Counterparty• CSD• TPA• Cash Correspondent

3. Configuration des Groupes Bancaires ECMS





GROUPES BANCAIRES ECMS

- ECMS permet aux Contreparties qui le souhaitent de constituer un Groupe bancaire ECMS permettant au Manager du Groupe d'avoir une visibilité d'ensemble sur les pools des contreparties membres du Groupe.
- Un Groupe Bancaire ECMS est composé de plusieurs Contreparties relevant de la communauté nationale d'une seule et même BCN.
- La notion de Groupe Bancaire ECMS ne recoupe pas nécessairement celle de groupe bancaire au sens prudentiel.
 - Exemple : un Groupe Bancaire ECMS peut inclure seulement deux des trois entités d'un groupe prudentiel qui sont des contreparties FR.
- Une seule contrepartie de ce Groupe Bancaire peut être nommée Manager.
- Une Contrepartie ne peut appartenir qu'à un seul Groupe Bancaire.



IDENTIFICATION DES GROUPES BANCAIRES ECMS

- Chaque Groupe Bancaire ECMS est identifié de manière unique dans ECMS sur la base :
 - Du Manager du Groupe Bancaire ECMS*,
 - Des Contreparties membres du Groupe Bancaire ECMS qui ne sont pas le Manager du Groupe*,

*Le Manager et les contreparties membres du Groupe Bancaire ECMS sont identifiés selon le même principe d'identification précédemment énoncé (combinaison code RIAD Party + Code RIAD Parent).



GROUPES BANCAIRES ECMS

Caractéristiques des Groupes Bancaires ECMS :

Attribute	Description
Parent RIAD Code of the Manager of the ECMS Banking Group	Parent RIAD Code of the Counterparty which is the manager of the ECMS Banking Group (i.e. the hierarchical Party in the ECMS to whom the Counterparty belongs.)
Party RIAD Code of the Manager	Party RIAD Code of the Counterparty which is the manager of the ECMS Banking Group
Banking Group Name	Name of the Banking Group
Banking Group Short Name	Short name of the Banking Group
Pair of Parent and Party RIAD Codes of the Counterparties	Parent and Party RIAD Codes of the different Counterparties that belongs to the ECMS Banking Group.
Opening Date	Opening date of the Banking Group
Closing Date	Inclusive closing date of the Banking Group
Last Update date and time	Update date and time: YYYYMMDD HH:MM:SS
Last Update reason	Reason for update. (information provided by the NCB user or ECMS Operator)